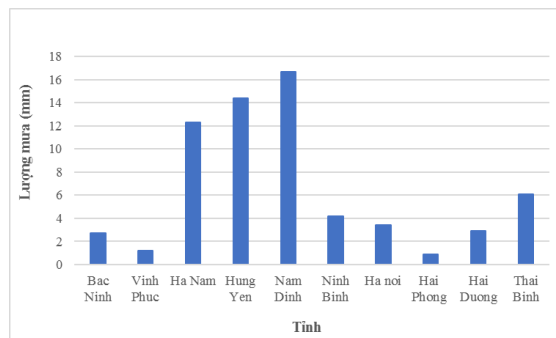
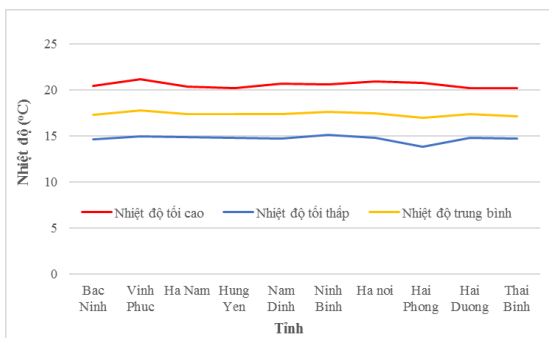


Hà Nội, ngày 31 tháng 1 năm 2025

Số: KNHV-05/SH/TTCN

**BẢN TIN DỰ BÁO KHÍ TƯỢNG THỦY VĂN  
PHỤC VỤ NÔNG NGHIỆP KHU VỰC ĐỒNG BẰNG SÔNG HỒNG  
THỜI HẠN TUẦN  
(Từ ngày 31/1/2025 đến ngày 06/2/2025)**

**1. Thông báo tình hình khí tượng nông nghiệp tuần qua**



a) Diễn biến nhiệt độ tuần

b) Diễn biến lượng mưa tuần

Hình 1: Diễn biến nhiệt độ và lượng mưa (từ ngày 24-30/1/2025)

Trong tuần từ ngày 24-30/1/2025, độ ẩm không khí trung bình trong khu vực đạt 68,4%; tích ôn hữu hiệu tuần 58,6°C; bốc thoát hơi tiềm năng 13,4mm; lượng mưa hữu hiệu 6,5mm. Trong tuần, khu vực phổ biến có mưa vài nơi, riêng ngày 26/1 có mưa rải rác; sáng sớm có nơi có sương mù và sương mù nhẹ rải rác; trời rét, từ ngày 26/1 trời rét đậm, rét hại. Nhiệt độ không khí trung bình tuần dao động trong khoảng 13,8-21,2°C; tổng lượng mưa dao động trong khoảng 0,9-16,7mm.

Bảng 1. Tình hình khí tượng nông nghiệp (từ ngày 24-30/1/2025)

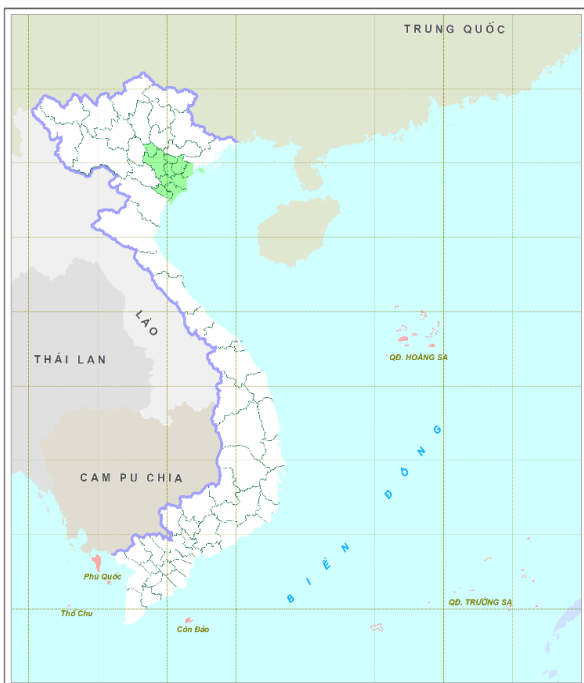
Yếu tố	Thời gian		
	3 ngày đầu	4 ngày cuối	Trong tuần
Độ ẩm không khí (%)	82,4	57,9	68,4
Tích ôn hữu hiệu (°C)	31,9	26,7	58,6
Bốc thoát hơi tiềm năng (mm)	6,1	7,4	13,4
Mưa hữu hiệu (mm)	6,3	0,1	6,5

Lúa vụ Đông Xuân tiếp tục trong giai đoạn xuống giống gieo mạ - chăm sóc mạ sau gieo - cấy. Trong tuần, trên khu vực phổ biến có mưa vài nơi, riêng ngày 26/1 có mưa rải rác với tổng lượng mưa khá thấp (dao động trong khoảng 0,9-16,7mm); đồng thời trong tuần từ ngày 26/1 trở đi, khu vực chịu sự chi phối

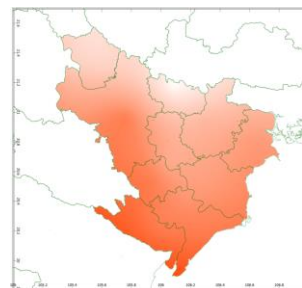
của không khí lạnh mạnh đã gây ra rét đậm - rét hại trên diện rộng đã làm chậm tiến độ xuống giống gieo cấy và gây khó khăn cho công tác chăm sóc nhằm đảm bảo giữ ấm cho cây mạ/lúa sau cấy. Một số đối tượng sâu bệnh hại trên cây lúa/mạ trong tuần: ốc bươu vàng, chuột, bệnh nghệt rễ ...

Tuần qua, các diện tích rau ở các giai đoạn phát triển thân lá/củ/quả - thu hoạch. Trong tuần thời tiết trên khu vực phổ biến ít mưa, nhiều ngày trời tạnh ráo đã giúp cho công tác thu hoạch các diện tích rau đã đến kỳ thu hoạch diễn ra khá thuận lợi. Tuy nhiên, cũng do lượng mưa trong tuần khá thấp, nhiều nơi tình trạng không mưa kéo dài liên tục, khô hạn, thiếu nước tưới đã ảnh hưởng đến sinh trưởng của cây rau, đặc biệt các loại rau ăn lá, sinh trưởng kém, vàng héo. Tuần qua, một số đối tượng gây hại trên các loại rau: sâu xanh, sâu tơ, sâu đục quả, rệp hại, bệnh chết héo cây con, bệnh đốm lá ...

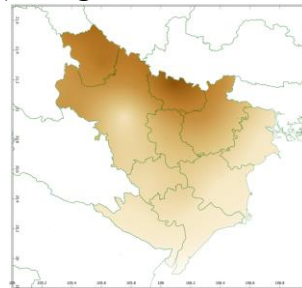
## 2. Dự báo khí tượng nông nghiệp (Từ ngày 31/1/2025 đến ngày 06/2/2025)



Hình 1: Bản đồ vị trí khu vực dự báo

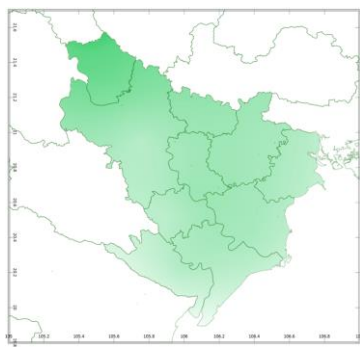


a) Tổng tích ôn hữu hiệu tuần

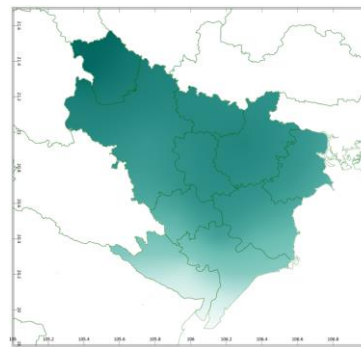


b) Mức độ sai khác so với cùng kỳ năm trước

Hình 2: Bản đồ tổng tích ôn hữu hiệu tuần

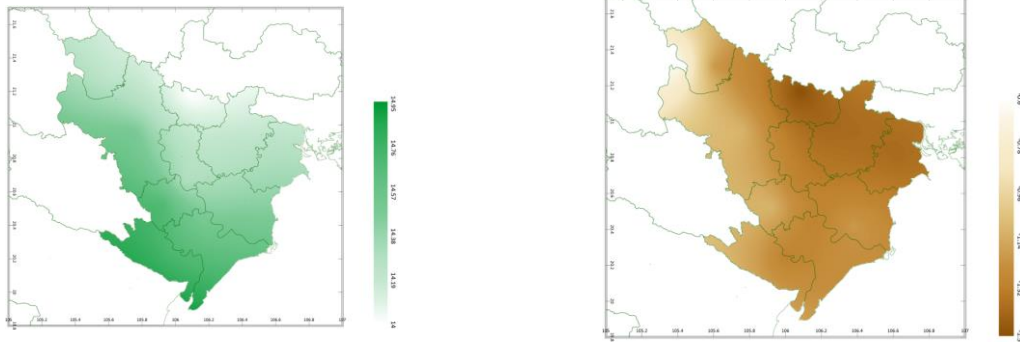


a) Tổng lượng mưa hữu hiệu tuần



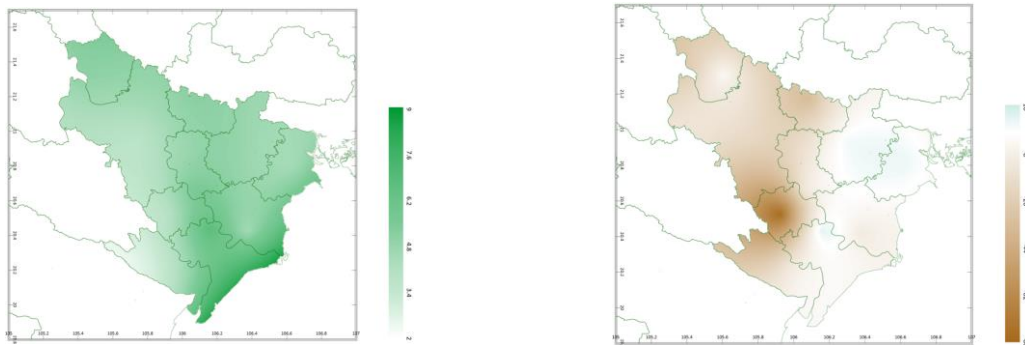
b) Mức độ sai khác so với cùng kỳ năm trước

Hình 3: Bản đồ tổng lượng mưa hữu hiệu tuần



a) Tổng lượng bốc thoát hơi tiềm năng      b) Mức độ sai khác so với cùng kỳ năm trước

Hình 4: Bản đồ bốc thoát hơi tiềm năng tuần



a) Cân bằng nước trong đất      b) Mức độ sai khác so với cùng kỳ năm trước

Hình 5: Bản đồ cân bằng nước trong đất tuần

Dự báo tuần tới, tích ôn hữu hiệu (tổng nhiệt độ tích lũy) trong 03 ngày đầu tuần dao động trong khoảng 22-26°C, tích ôn hữu hiệu trong 04 ngày sau dao động trong khoảng 14-23°C. So với cùng kỳ năm trước, tổng tích ôn hữu hiệu trên toàn khu vực có xu thế cao hơn cùng kỳ từ 36-53°C.

Tổng lượng mưa hữu hiệu trong 03 ngày đầu tuần dao động trong khoảng 1-4mm, trong 04 ngày cuối tuần tổng lượng mưa hữu hiệu dao động trong khoảng 19-22mm. So với cùng kỳ năm trước, tổng lượng mưa hữu hiệu trên toàn khu vực có xu thế cao hơn cùng kỳ từ 15-24mm.

Tổng lượng bốc thoát hơi tiềm năng trong tuần dao động trong khoảng 14-15mm. So với cùng kỳ năm trước, tổng lượng bốc thoát hơi tiềm năng trên toàn khu vực có xu thế thấp hơn cùng kỳ từ 1,1-1,5mm.

Cân bằng nước trong đất dự báo tuần tới dao động trong khoảng 4-7%. So với cùng kỳ năm trước, cân bằng nước trong đất trên hầu hết khu vực có xu thế thấp hơn cùng kỳ từ 4-77%; riêng một số nơi thuộc các tỉnh Hải Dương, Hải Phòng, Nam Định có xu thế cao hơn cùng kỳ có thể lên đến 6%.

Độ ẩm không khí tuần tới dao động trong khoảng 81-87%.

Bảng 2: Dự báo các đặc trưng khí tượng nông nghiệp tại khu vực

Yếu tố	Thời gian		
	3 ngày đầu	4 ngày cuối	Trong tuần
Độ ẩm không khí (%)	77,0-83,6	83,9-89,6	81,0-87,0
Tích ôn hữu hiệu (°C)	22,4-25,9	14,0-23,2	36,4-49,1
Bốc thoát hơi tiềm năng (mm)	6,0-6,2	8,1-8,5	14,0-14,7
Mưa hữu hiệu (mm)	0,8-3,6	18,6-21,5	20,9-24,7
Cân bằng nước trong đất (%)	3,8-6,8		

### 3. Cảnh báo khả năng tác động đến sản xuất nông nghiệp

Ngày 31/1-02/2, có mưa vài nơi, sáng sớm có sương mù và sương mù nhẹ rải rác, trưa chiều trời nắng; đêm và sáng trời rét, vùng núi có nơi rét đậm – rét hại. Từ đêm 02-03/2 có mưa, mưa rào rải rác, sau có mưa vài nơi; trời rét, vùng núi có nơi rét đậm, rét hại; từ khoảng ngày 06/2 đêm và sáng trời rét. Nhiệt độ không khí trong tuần dao động trong khoảng 13-18°C, tổng lượng mưa trong tuần dao động trong khoảng 21-25mm (nguồn: Trung tâm DBKTTV QG).

Trong tuần tới, các diện tích lúa Đông Xuân ở giai đoạn mạ - cây – bén rễ hồi xanh. Dự báo tuần tới, trên khu vực phổ biến có mưa vài nơi, riêng thời kỳ từ đêm 02-03/2 có mưa, mưa rào rải rác với tổng lượng mưa tuần dao động trong khoảng 21-25mm, cân bằng nước trong đất ở mức khá thấp 4-7%. Ở giai đoạn mạ, cây mạ cần độ ẩm trong đất luôn ở trạng thái bão hòa, đối với lúa đã cấy – bén rễ hồi xanh cần duy trì mực nước trong ruộng trong khoảng 3-5cm tùy theo chiều cao của cây lúa. Với lượng mưa dự báo trong tuần tới khá thấp, sẽ không đảm bảo được nhu cầu về nước cho cây mạ/lúa sinh trưởng; đồng thời dự báo tuần tới khu vực trời tiếp tục rét, vùng núi có nơi rét đậm-rét hại từ khoảng ngày 31/1-03/2 sẽ không thuận lợi cho công tác xuống giống cây lúa. Do đó, trong tuần tới người dân cần chú ý không xuống giống cây lúa trong những ngày trời rét đậm – rét hại để tránh tình trạng cây lúa bị chết do rét; thường xuyên kiểm tra đồng ruộng và chủ động lấy nước tưới để tưới bổ sung nhằm đảm bảo duy trì độ ẩm trong đất luôn ở trạng thái bão hòa đối với cây mạ và giữ mực nước trong ruộng ổn định từ 3-5cm đối với lúa đã cấy (trong những ngày xảy ra rét đậm – rét hại nên dẫn nước vào ruộng ngập từ 1/3-1/2 thân cây mạ để giữ ấm chân cho cây mạ vào buổi đêm - sáng sớm và cần tháo cạn vào ban ngày); đối với những diện tích mạ đã gieo cần tiếp tục che phủ bằng vòm nilon trắng để giữ ấm cho cây mạ vào ban đêm và sáng sớm, nếu ban ngày nhiệt độ ngoài trời tăng ấm trở lại từ trên 20°C cần chú ý mở lớp nilon (độ mở của lớp nilon tùy thuộc vào nhiệt độ ngoài trời) để giúp cây mạ dần thích nghi với môi trường xung quanh; đối với các diện tích lúa giai đoạn bén rễ hồi xanh cần chú ý làm cỏ sục bùn kết hợp bón thúc lần 1 cho cây lúa (lưu ý trong những ngày trời rét tuyệt đối không bón đạm đơn, nên sử dụng phân NPK chuyên dành cho bón thúc, ưu tiên loại phân có

hàm lượng lân và kali cao để giúp cây lúa tăng khả năng chống rét). Trong tuần tới, cần chú ý các đối tượng như chuột, ốc bươu vàng, bệnh nghệt rễ ... có khả năng tiếp tục phát triển và gây hại trên cây mạ và lúa mới cấy.

Rau các loại trong giai đoạn phát triển thân lá/củ quả - thu hoạch. Dự báo tuần tới, dự báo tổng lượng mưa hữu hiệu trên khu vực dao động trong khoảng 21-25mm, trong điều kiện lượng mưa dự báo khá thấp, công tác thu hoạch các diện tích rau đã đến kỳ thu hoạch sẽ diễn ra tương đối thuận lợi; do đó, tranh thủ những khoảng thời gian trời tạnh ráo, có nắng, người dân cần tập trung thu hoạch toàn bộ các diện tích rau đã đến kỳ thu hoạch nhằm đảm bảo chất lượng và sản lượng rau khi thu hoạch. Tuy nhiên, cũng do lượng mưa dự báo trong tuần tới khá thấp, cân bằng nước trong đất dự báo chỉ dao động từ 4-7%, thấp hơn rất nhiều so với nhu cầu của cây rau ở tất cả các thời kỳ (trong các giai đoạn phát triển, cây rau cần độ ẩm trong đất trong khoảng 70-80%); do đó, trong quá trình chăm sóc, người dân cần chủ động lấy nước và tưới bổ sung cho các diện tích rau đang trong giai đoạn phát triển thân lá/củ/quả nhằm duy trì độ ẩm trong đất trong khoảng 70-80% để giúp cây rau phát triển khỏe mạnh, giúp tăng năng suất và chất lượng khi thu hoạch. Trong tuần tới, cần tiếp tục chú ý một số đối tượng như sâu đục quả, bệnh chết héo cây con, bệnh đốm lá ... gây hại trên các loại rau.

**Thời gian ban hành bản tin tiếp theo: 16h45 ngày 07/2/2025**

**Tin phát lúc: 16h45**

**Người chịu trách nhiệm  
ban hành bản tin**

**Phạm Thị Kim Phụng**