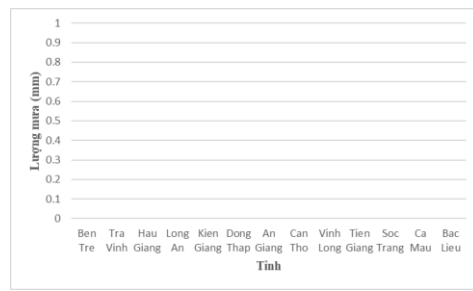
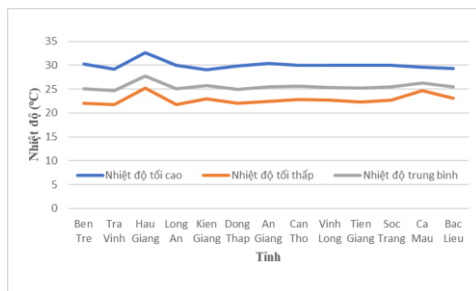


**BẢN TIN DỰ BÁO KHÍ TƯỢNG THỦY VĂN**  
**PHỤC VỤ NÔNG NGHIỆP KHU VỰC ĐỒNG BẰNG SÔNG CỬU LONG**  
**THỜI HẠN TUẦN**  
(Từ ngày 31/01/2025 đến ngày 06/02/2025)

**1. Thông báo tình hình khí tượng nông nghiệp tuần qua**



a) Diễn biến nhiệt độ tuần qua

b) Diễn biến lượng mưa tuần qua

Hình 1: Diễn biến nhiệt độ và lượng mưa tuần (từ ngày 24-31/01/2025)

Trong tuần từ ngày 24-31/01/2025, độ ẩm không khí trong khu vực đạt 76,2%; tích ôn hữu hiệu tuần 115,8°C; lượng bốc thoát hơi tiềm năng 19,0mm; lượng mưa hữu hiệu 0mm. Trong tuần qua, mây thay đổi đến nhiều mây, sáng sớm có sương mù nhẹ, ngày nắng, đêm không mưa. Nhiệt độ không khí trong tuần dao động trong khoảng 21,8-32,7°C; tổng lượng mưa ở mức 0mm.

Bảng 1. Tình hình khí tượng nông nghiệp (từ ngày 24-31/01/2025)

Yếu tố	Thời gian		
	3 ngày đầu	4 ngày cuối	Trong tuần
Độ ẩm không khí (%)	78,4	74,5	76,2
Tích ôn hữu hiệu (°C)	53,2	62,7	115,8
Bốc thoát hơi tiềm năng (mm)	8,3	10,7	19,0
Mưa hữu hiệu (mm)	0,0	0,0	0,0

Lúa vụ Đông Xuân tập trung chủ yếu giai đoạn trổ - chắc xanh - chín sữa. Tuần qua, thời tiết khu vực ngày nắng, nhiệt độ không khí tuần dao động ở mức 21,8-32,7°C, các tỉnh trên khu vực tuần qua không có mưa, nên không đảm bảo nhu cầu về nước cung cấp cho của lúa vụ Đông Xuân; tình trạng xâm nhập mặn có chiều hướng gia tăng, gây khó khăn cho việc trữ nước tưới bổ sung cho lúa. Bệnh

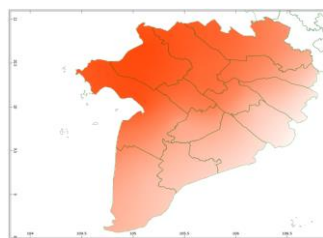
đạo ôn cỏ bông, lem lép hạt, vàng lá chín sớm, chuột,... tiếp tục gia tăng mức độ gây hại cho lúa trong tuần.

Rau màu đang trong giai đoạn xuống giống - phát triển thân lá. Tuần qua, khu vực ngày nắng, hầu như không mưa, khô hạn và xâm nhập mặn đã gây khó khăn cho công tác trữ nước ngọt để tưới cho rau, cây rau sinh trưởng chậm, nhỏ, thân lá cứng. Sâu bệnh hại trên rau màu xuất hiện gây hại phổ biến ở mức nhẹ, chủ yếu là: sâu tơ, bọ nhảy, bệnh thối nhũn,... trên cây họ cải; bọ trĩ, bệnh sương mai,... phát sinh gây hại trên nhóm dưa - bầu - bí.

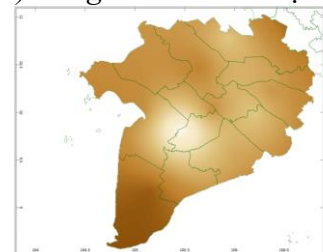
## 2. Dự báo khí tượng nông nghiệp (Từ ngày 31/01/2025 đến ngày 06/02/2025)



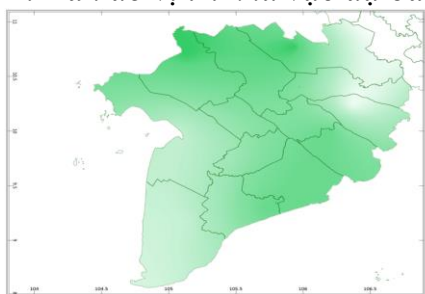
Hình 1: Bản đồ vị trí khu vực dự báo



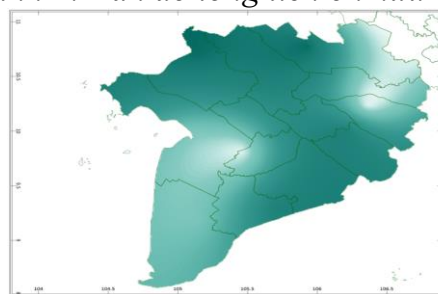
a) Tổng tích ôn hữu hiệu tuần



b) Mức độ sai khác so với cùng kỳ năm trước  
Hình 2: Bản đồ tổng tích ôn hữu hiệu

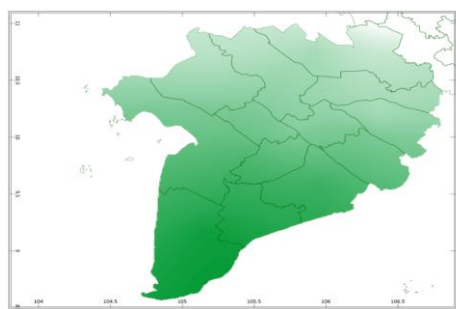


a) Tổng lượng mưa hữu hiệu tuần

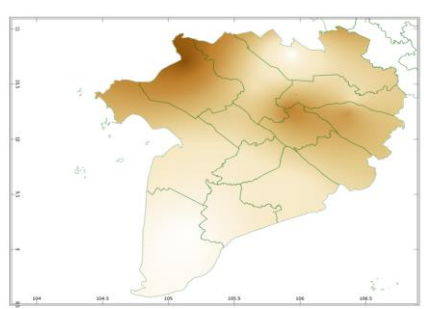


b) Mức độ sai khác so với cùng kỳ năm trước

Hình 3: Bản đồ tổng lượng mưa hữu hiệu

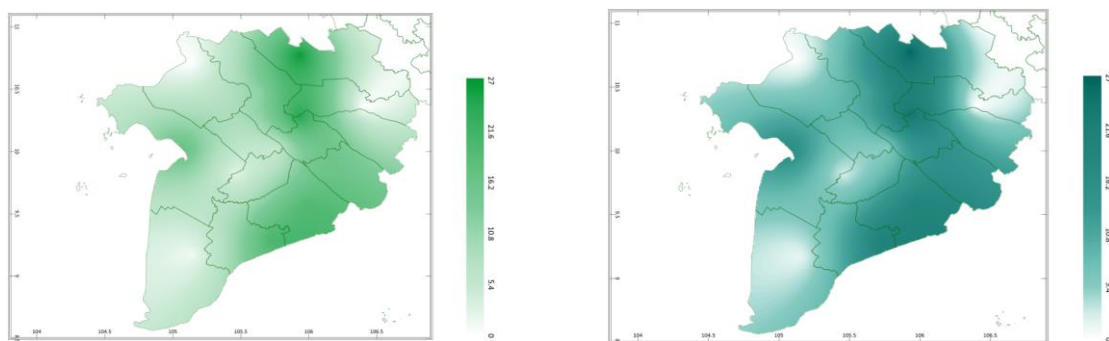


a) Tổng lượng bốc thoát hơi tiềm năng



b) Mức độ sai khác so với cùng kỳ năm trước

Hình 4: Bản đồ bốc thoát hơi tiềm năng



a) Cân bằng nước trong đất

b) Mức độ sai khác so với cùng kỳ năm trước

Hình 5: Bản đồ cân bằng nước trong đất

Dự báo tuần tới, tích ôn hữu hiệu (tổng nhiệt độ tích lũy) trong 03 ngày đầu tuần dao động trong khoảng 48 - 50°C, tích ôn hữu hiệu dự báo trong 04 ngày sau dao động trong khoảng 65 - 68°C. So với cùng kỳ năm trước, tổng tích ôn hữu hiệu tại tất cả các tỉnh trên khu vực có xu thế thấp hơn cùng kỳ từ 5,5-19°C.

Tổng lượng mưa hữu hiệu dự báo trong 03 ngày đầu dao động trong khoảng 0 - 1mm, trong 04 ngày cuối dao động trong khoảng 0 - 1mm. So với cùng kỳ năm trước, tổng lượng mưa hữu hiệu tại tất cả các tỉnh trên khu vực có xu thế cao hơn cùng kỳ từ 0,06-0,62mm.

Cân bằng nước trong đất dự báo tuần tới dao động trong khoảng 0 - 27%. So với cùng kỳ năm trước, cân bằng nước trong đất tại tất cả các tỉnh trong khu vực có xu thế tương đương hoặc cao hơn so với cùng kỳ ở mức 5,4-27%.

Tổng lượng bốc thoát hơi tiềm năng dao động trong khoảng 18 - 19mm. So với cùng kỳ năm trước, lượng bốc thoát hơi tiềm năng tại các tỉnh trong khu vực có xu thế thấp hơn, dao động từ 1,3-2,2mm.

Độ ẩm không khí tuần tới dao động trong khoảng 59 - 68%.

Bảng 2: Dự báo các đặc trưng khí tượng nông nghiệp tại khu vực

Yếu tố	Thời gian		
	3 ngày đầu	4 ngày cuối	Trong tuần
Độ ẩm không khí (%)	56,8-68,9	59,5-68,0	59,1-68,4
Tích ôn hữu hiệu (°C)	47,7-49,5	64,5-68,0	112,2-117,2
Bốc thoát hơi tiềm năng (mm)	7,5-8,0	10,3-10,8	17,8-18,8
Mưa hữu hiệu (mm)	0,0-0,5	0,0-0,6	0,1-0,6
Cân bằng nước trong đất (%)	0,0-26,6		

### **3. Cảnh báo khả năng tác động đến sản xuất nông nghiệp**

Dự báo tuần tới, từ ngày 31/01-06/02/2025, ngày nắng, chiều tối và đêm ít mưa. Nhiệt độ không khí dự báo dao động trong khoảng 23 - 28°C, tổng lượng mưa dự báo dao động khoảng 0 - 1mm (Nguồn: TT DB KTTV QG).

Tuần tới, lúa vụ Đông Xuân chính vụ tập trung chủ yếu giai đoạn trổ - chín sữa - chín sấp. Dự báo tuần tới, thời tiết khu vực ngày nắng ráo, chiều tối và đêm ít mưa, tổng lượng mưa hữu hiệu dự báo dao động trong khoảng từ 0-1mm, cân bằng nước trong đất từ 0-27%, mức độ đáp ứng nước cho cây lúa không được đảm bảo. Đồng thời, tuần tới, xâm nhập mặn tiếp tục tăng đến ngày 01/02 trên các cửa sông và duy trì cao đến 03/02 và sau đó giảm dần đến cuối tuần dự báo, do đó, người dân cần giám sát chặt chẽ chất lượng nước đưa vào đồng, tranh thủ lấy nước ngay khi có thể để đảm bảo đủ nước cho lúa, hạn chế tiêu thoát nước kết hợp với tưới tiêu tiết kiệm, tuyệt đối không tưới nước có độ mặn > 1‰, kết hợp bón bổ sung một số loại phân bón lá chứa nhiều silic, canxi để tăng cường tính chống chịu của cây lúa. Đối với lúa giai đoạn trổ cần tưới nước và duy trì mực nước ở mức 3-5cm liên tục trong khoảng 10 ngày để đủ nước cho cây lúa thụ phấn dễ dàng, hạt lúa không bị lép, lửng; giai đoạn lúa chắc xanh - chín sữa cần giữ mực nước trong ruộng ở mức 2-3cm cho đến giai đoạn chín sấp, thực hiện rút cạn, xiết nước 10 ngày trước khi thu hoạch để mặt ruộng khô ráo, thuận lợi cho công tác thu hoạch. Điều kiện thời tiết sương mù vào sáng sớm, ngày nắng tuần tới tạo điều kiện cho một số loại sâu bệnh phát sinh và gia tăng tỷ lệ nhiễm như: bệnh đạo ôn cổ bông, lem lép hạt, cháy bìa lá,... Người dân cần thăm đồng thường xuyên nhằm phát hiện sớm các đối tượng dịch hại và có biện pháp phòng trừ kịp thời, hiệu quả (do lúa đang giai đoạn vô gạo đến chín, cần chú ý khi phun trừ dịch hại cần đảm bảo thời gian cách ly trước khi thu hoạch).

Rau màu tiếp tục trong giai đoạn phát triển thân lá; độ ẩm đất thích hợp cho rau màu sinh trưởng tốt trong giai đoạn này trong khoảng từ 70-85%. Dự báo tuần tới, khu vực ngày nắng ráo, nhiệt độ không khí có xu thế giảm so với tuần trước ở mức 23-28°C, độ ẩm không khí 59-68%, tổng lượng bốc thoát hơi duy trì ở mức 18-19mm, thời tiết khô hanh làm cây rau mất nước nhanh có thể gây héo và chết cây nếu không cấp nước đầy đủ kịp thời. Tuần tới, các tỉnh trên khu vực hầu như

không mưa, với tổng lượng mưa tuần dự báo dao động từ 0-1mm, cân bằng nước trong đất dao động từ 0-27% (thấp hơn độ ẩm đất thích hợp cho rau màu sinh trưởng trong giai đoạn này), đồng thời, xâm nhập mặn có xu hướng tăng trong đầu tuần sau đó giảm dần vào cuối tuần; rau màu rất dễ nhạy cảm với độ mặn của nước, do đó, người dân cần có kế hoạch trữ nước ngọt để tưới cho rau, áp dụng hệ thống tưới tiết kiệm thực hiện tưới cách 1-2 ngày; sử dụng rơm rạ, cỏ khô phủ xung quanh gốc cây để hạn chế thoát hơi nước, ngoài ra có thể bón cho đất chất giữ ẩm để giữ nước, điều hòa ẩm độ đất. Sâu bệnh gây hại rau màu trong giai đoạn này cần lưu ý: sâu xanh, sâu tơ, bọ nhậy,... trên rau họ cải; bọ trĩ, sương mai,... gây hại trên nhóm dưa - bầu bí. Người dân cần chủ động thăm vườn, vệ sinh đồng ruộng, dọn sạch cỏ dại, cắt đứt nơi trú ngụ của sâu bệnh (không nên sử dụng thuốc trừ cỏ đối với sản xuất các cây rau ăn lá ngắn ngày); bón phân cân đối hợp lý theo từng giai đoạn phát triển của rau, thường xuyên kiểm tra ruộng rau để sớm phát hiện dấu hiệu sâu bệnh và có phương pháp phòng trừ hiệu quả.

**Thời gian ban hành bản tin tiếp theo: 16h45 ngày 07/02/2025**

**Tin phát lúc: 16h45**

**Người chịu trách nhiệm  
ban hành bản tin**

**Phạm Thị Kim Phụng**