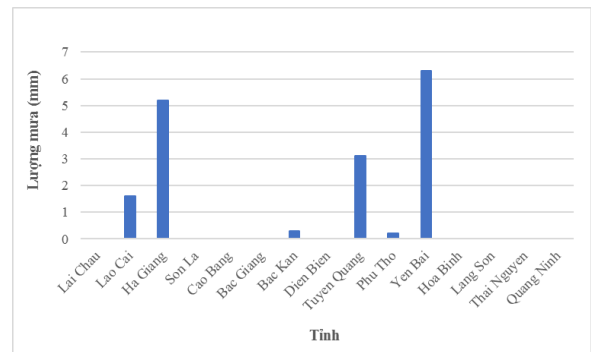
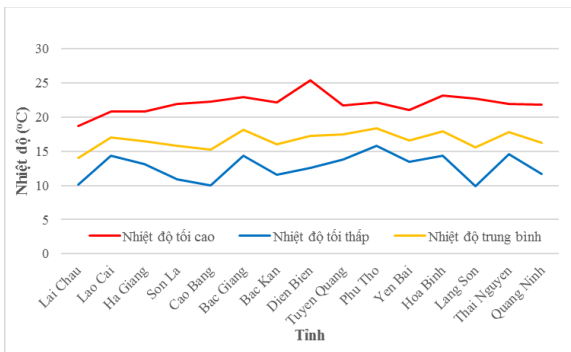


Hà Nội, ngày 24 tháng 1 năm 2025

Số: KNHV-04/TD/TTCN

**BẢN TIN DỰ BÁO KHÍ TƯỢNG THỦY VĂN PHỤC VỤ NÔNG NGHIỆP
KHU VỰC TRUNG DU MIỀN NÚI PHÍA BẮC
THỜI HẠN TUẦN
(Từ ngày 24/1/2025 đến ngày 30/1/2025)**

1. Thông báo tình hình khí tượng nông nghiệp tuần qua



a) Diễn biến nhiệt độ tuần

b) Diễn biến lượng mưa tuần

Hình 1: Diễn biến nhiệt độ và lượng mưa (từ ngày 17-23/1/2025)

Trong tuần từ ngày 17-23/1/2025, độ ẩm không khí trung bình trong khu vực đạt 75,7%; tích ôn hữu hiệu tuần 53,7°C; bốc thoát hơi tiềm năng 12,8mm; lượng mưa hữu hiệu 1,1mm. Trong tuần, khu vực có mưa nhỏ vài nơi; trời rét, vùng núi có rét đậm, rét hại. Nhiệt độ không khí trung bình tuần dao động trong khoảng 9,9-25,4°C; tổng lượng mưa dao động trong khoảng 0,0-6,3mm.

Bảng 1. Tình hình khí tượng nông nghiệp (từ ngày 17-23/1/2025)

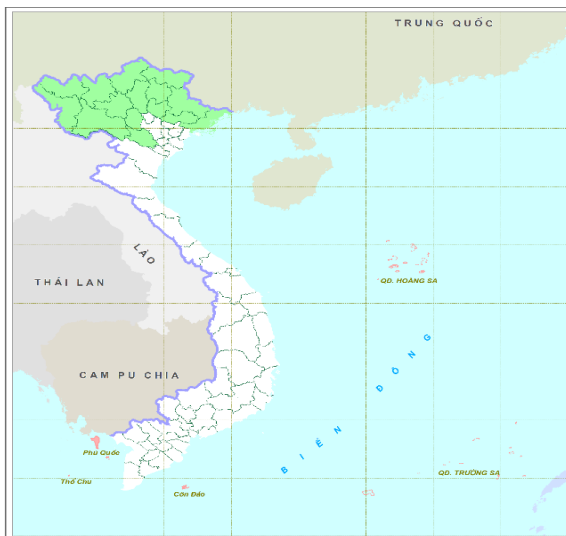
Yếu tố	Thời gian		
	3 ngày đầu	4 ngày cuối	Trong tuần
Độ ẩm không khí (%)	73,1	77,7	75,7
Tích ôn hữu hiệu (°C)	19,3	34,4	53,7
Bốc thoát hơi tiềm năng (mm)	5,3	7,5	12,8
Mưa hữu hiệu (mm)	0,0	1,1	1,1

Tuần qua, các diện tích lúa Đông Xuân trong khu vực ở các giai đoạn lấy nước đở ải - xuống giống gieo mạ - chăm sóc mạ - cấy. Trong tuần, trên khu vực hầu như không có mưa đã giúp cho công tác xuống giống gieo - cấy lúa ở nhiều

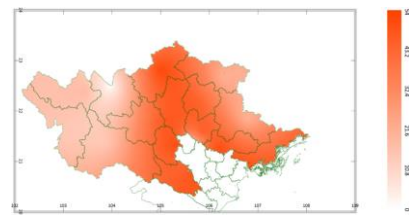
nơi diễn ra khá dễ dàng. Tuy nhiên, do ảnh hưởng của không khí lạnh, thời tiết trên khu vực phổ biến có rét đậm - rét hại, đã gây ảnh hưởng không tốt đến quá trình sinh trưởng và phát triển của cây mạ và làm chậm tiến độ xuống giống gieo - cấy lúa Đông Xuân. Một số đối tượng sâu bệnh hại trên cây lúa Đông Xuân trong tuần: chuột, ốc bươu vàng, bệnh nghệt rễ, bệnh thối thân ...

Cây ăn quả có múi tiếp tục trong giai đoạn quả xanh - quả chín - thu hoạch - chăm sóc sau thu hoạch - phát triển lộc đông. Tuần qua, thời tiết trên khu vực phổ biến ít mưa (tổng lượng mưa hữu hiệu khoảng ...mm) đã tạo điều kiện thuận lợi cho công tác thu hoạch các diện tích quả có múi đã chín đảm bảo chất lượng tốt và mẫu mã đẹp; đồng thời, điều kiện thời tiết hanh khô cũng đã giúp kìm hãm sự phát triển của lộc đông trên cây ăn quả có múi, tạo điều kiện cho cây ăn quả có múi ngủ nghỉ và phân hóa mầm hoa thành công. Tuy nhiên, cũng do lượng mưa trong tuần không đáng kể, thời tiết khô hạn đã làm cho một số diện tích cây ăn quả có múi có biểu hiện sinh trưởng kém do thiếu nước. Sâu đục quả, ngài chích hút, sâu đục thân/cành, nhóm nhện, rệp sáp, sâu vẽ bùa ... tiếp tục là những đối tượng gây hại chủ yếu trên cây ăn quả có múi trong tuần.

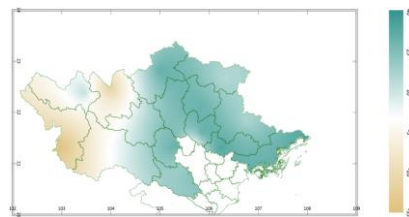
2. Dự báo khí tượng nông nghiệp (Từ ngày 24/1/2025 đến ngày 30/1/2025)



Hình 1: Bản đồ vị trí khu vực dự báo



a) Tổng tích ôn hữu hiệu tuần

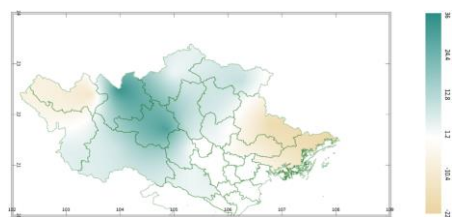


b) Mức độ sai khác so với cùng kỳ năm trước

Hình 2: Bản đồ tổng tích ôn hữu hiệu tuần

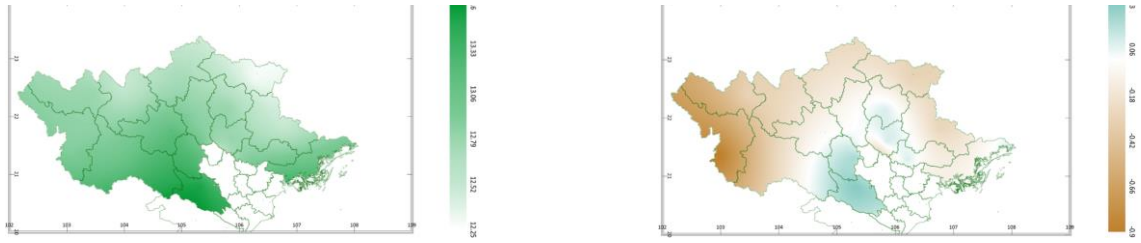


a) Tổng lượng mưa hữu hiệu tuần



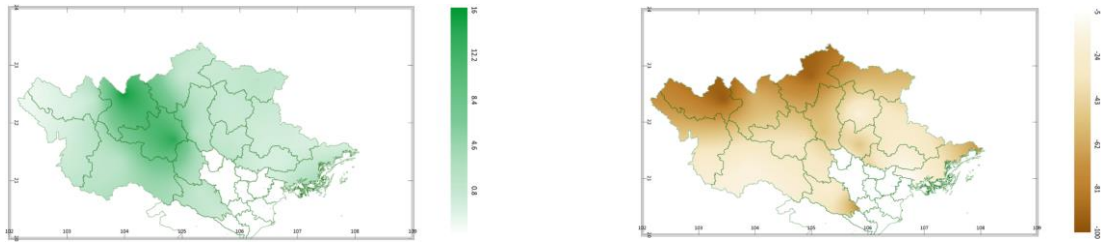
b) Mức độ sai khác so với cùng kỳ năm trước

Hình 3: Bản đồ tổng lượng mưa hữu hiệu tuần



a) Tổng lượng bốc thoát hơi tiềm năng b) Mức độ sai khác so với cùng kỳ năm trước

Hình 4: Bản đồ bốc thoát hơi tiềm năng tuần



a) Cân bằng nước trong đất b) Mức độ sai khác so với cùng kỳ năm trước

Hình 5: Bản đồ cân bằng nước trong đất tuần

Dự báo tuần tới, tích ôn hữu hiệu (tổng nhiệt độ tích lũy) trong 3 ngày đầu tuần dao động trong khoảng 1-33°C, 4 ngày cuối tuần dao động trong khoảng 0-20°C. So với cùng kỳ năm trước, tổng tích ôn hữu hiệu tại một phần phía Tây của khu vực có xu thế thấp hơn cùng kỳ từ 1-32°C; Các vùng còn lại trong khu vực có xu thế cao hơn cùng kỳ phổ biến từ 15-35°C.

Tổng lượng mưa hữu hiệu trong 3 ngày đầu dao động trong khoảng 0-30mm, trong 4 ngày tiếp theo tổng lượng mưa hữu hiệu trên khu vực dao động trong khoảng 0-24mm. So với cùng kỳ năm trước, tổng lượng mưa hữu hiệu trên hầu hết khu vực có xu thế cao hơn cùng kỳ từ 3-35mm; Riêng các tỉnh Lai Châu, Quảng Ninh, Lạng Sơn có xu thế thấp hơn cùng kỳ từ 1-20mm.

Tổng lượng bốc thoát hơi tiềm năng trong tuần dao động trong khoảng 12-14mm. So với cùng kỳ năm trước, tổng lượng bốc thoát hơi tiềm năng tại các tỉnh Hòa Bình, Phú Thọ, phần phía Đông Nam của tỉnh Sơn La và một số nơi thuộc các tỉnh Thái Nguyên, Bắc Kạn, Bắc Giang có xu thế tương đương đến cao hơn cùng kỳ 0,3mm; Các vùng còn lại trong khu vực có xu thế thấp hơn cùng kỳ từ 0,1-0,9mm.

Cân bằng nước trong đất dự báo tuần tới đạt từ 0-16%. So với cùng kỳ năm trước, cân bằng nước trong đất trên toàn khu vực có xu thế thấp hơn cùng kỳ từ 15-96%.

Độ ẩm không khí tuần tới dao động trong khoảng 62-86%.

Bảng 2. Dự báo các đặc trưng khí tượng nông nghiệp tại khu vực

Yếu tố	Thời gian		
	3 ngày đầu	4 ngày cuối	Trong tuần
Độ ẩm không khí (%)	71,0-91,7	46,5-85,5	61,7-86,0
Tích ôn hữu hiệu (°C)	0,9-32,7	0,0-19,8	0,9-52,2
Bốc thoát hơi tiềm năng (mm)	5,4-6,2	6,7-7,3	12,3-13,5
Mưa hữu hiệu (mm)	0,4-29,6	0,0-23,6	3,2-40,2
Cân bằng nước trong đất (%)	0,0-15,9		

3. Cảnh báo khả năng tác động đến sản xuất nông nghiệp

Trong tuần tới, thời tiết trên khu vực có mưa vài nơi, sáng sớm có sương mù và sương mù nhẹ rải rác; trưa chiều trời nắng; riêng đêm 25-26/1 có mưa, mưa rào rải rác và có nơi có dông. Sáng và đêm trời rét; vùng núi có nơi rét đậm, rét hại; từ chiều và đêm 26-29/1 có khả năng xảy ra rét đậm, vùng núi có rét hại, vùng núi cao có khả năng xảy ra băng giá, sương muối. Nhiệt độ không khí dao động trong khoảng 2-20°C, tổng lượng mưa trong tuần dao động khoảng 3-40mm (nguồn: Trung tâm DBKTTV QG)

Lúa vụ Đông Xuân tiếp tục trong giai đoạn xuống giống gieo mạ - chăm sóc mạ sau gieo - cấy - bén rễ hồi xanh. Trong tuần tới, dự báo khu vực có khả năng có mưa vài nơi, riêng thời kỳ từ ngày 25-26/1 có mưa, mưa rào rải rác và có nơi có dông; trong điều kiện thời tiết ít mưa, quá trình xuống giống gieo cấy lúa Đông Xuân sẽ được thuận lợi; tuy nhiên, cũng do lượng mưa dự báo trong tuần tới khá thấp, cân bằng nước trong đất trên toàn khu vực chỉ dao động trong khoảng 0-16%, sẽ không đảm bảo được nhu cầu về nước cho cây lúa/mạ sau gieo cấy; đồng thời, do ảnh hưởng của không khí lạnh, trên khu vực đêm và sáng trời tiếp tục rét, vùng núi có nơi rét đậm - rét hại, từ chiều và đêm 26-29/1 có khả năng xảy ra rét đậm, vùng núi rét hại, vùng núi cao có khả năng xảy ra băng giá, sương muối. Do đó, trong tuần tới, người dân cần chú ý không xuống giống gieo-cấy trong những ngày rét đậm - rét hại (khi nhiệt độ trung bình ngày giảm xuống dưới 15°C), nhất là khoảng thời gian từ ngày 26-29/1, trường hợp cần xuống giống gieo mạ để đảm bảo khung lịch thời vụ và xuống giống cấy lúa do các diện tích mạ đã gieo đã đạt tuổi cấy, cần tranh thủ xuống giống gieo cấy trong khoảng 2 ngày đầu tuần (từ ngày 24-25/1). Đối với các diện tích lúa/mạ đã

gieo cây, trong điều kiện thời tiết giá rét và có mưa không đáng kể, người dân cần chú ý chủ động lấy nước và tăng cường tưới bổ sung nhằm duy trì độ ẩm trong đất luôn ở trạng thái bão hòa đối với mạ đã gieo và giữ mực nước trong ruộng khoảng 3cm đối với lúa cấy; bên cạnh việc đảm bảo duy trì nhu cầu về nước cho cây mạ/lúa, cần chú ý che phủ vòm nilon trắng che trên luống mạ nhằm giữ ẩm cho cây mạ, trong những ngày trời rét đậm - rét hại nên dùng phân lân và tro bếp để rắc đều lên trên luống mạ nhằm giúp giữ ẩm và tăng khả năng chống rét cho cây mạ, đối với những diện tích lúa đã cấy chuyển sang giai đoạn bén rễ hồi xanh cần chú ý bón thúc bằng phân NPK chuyên dành cho bón thúc (ưu tiên lượng phân có hàm lượng lân và kali cao) trong khi bón cần chú ý làm cỏ sục bùn (có thể sử dụng thuốc trừ cỏ tại thời điểm này). Trong tuần tới, cần tiếp tục chú ý các đối tượng như ốc bươu vàng, chuột, bệnh nghệt rễ, bệnh bạch tạng gây hại trên cây mạ, lúa mới cấy.

Cây ăn quả có múi tiếp tục trong giai đoạn chín - thu hoạch - chăm sóc sau thu hoạch - phát triển lộc. Trong tuần tới, dự báo lượng mưa hữu hiệu trên khu vực dao động trong khoảng 3-40mm. Với điều kiện thời tiết như trên, việc thu hoạch các diện tích quả có múi đã chín sẽ diễn ra khá thuận lợi; do đó, tranh thủ những ngày trời tạnh ráo, người dân cần tập trung thu hoạch toàn bộ các diện tích quả có múi đã chín (lưu ý tuần tới trên khu vực có khả năng có sương mù và sương mù nhẹ rải rác vào sáng sớm nên việc thu hoạch quả cần chờ đến khi trời hửng nắng làm tan hoàn toàn lớp sương để tránh quả bị mốc, thối sau khi thu hoạch); sau thu hoạch cần nhanh chóng cắt bỏ toàn bộ những cành đã già/cành sâu bệnh/cành tăm/cành trong tán/cành không mang trái, sau đó thu gom toàn bộ những cành/nhánh đã cắt cùng với cỏ dại và lá rụng dưới gốc để đưa ra bên ngoài xử lý nhằm hạn chế sự tồn tại của các đối tượng sâu bệnh hại, đồng thời bón phân sau khi thu hoạch quả từ 1 tuần đến 20 ngày nhằm bổ sung dinh dưỡng cho đất trồng, giúp cây nhanh chóng phục hồi sau một vụ thu hoạch quả. Tuần tới, dự báo trên khu vực trời tiếp tục rét và nhiều nơi không mưa; trong điều kiện thời tiết hanh khô và giá rét, cây ăn quả có múi sẽ có điều kiện ngủ nghỉ để phân hóa mầm hoa; tuy nhiên, nếu tình trạng khô hạn quá mức kéo dài có khả năng sẽ gây ảnh hưởng rất lớn đến quá trình sinh trưởng và phát triển của cây ăn quả có múi (cây ngừng sinh trưởng do thiếu nước). Do đó, trong thời gian tới, người dân cần thường xuyên thăm vườn và quan sát tình hình sinh trưởng của cây ăn quả có múi, nếu cây có biểu hiện sinh trưởng kém, bị rụng lá, héo lá cần kịp thời

tưới thêm nước bổ sung; riêng 2 tỉnh Lào Cai và Yên Bái có khả năng có mưa nhiều hơn với tổng lượng mưa hữu hiệu lần lượt đạt 40mm và 31mm, có khả năng gây bật mầm lộc trên cây ăn quả có múi, nên người dân cần thường xuyên thăm vườn, kịp thời phát hiện lộc đông mọc kèm trên cây để tiến hành ngắt bỏ tránh để cây ra lộc gây ảnh hưởng đến quá trình phân hóa mầm hoa. Ngoài ra, để giúp giữ ẩm cho đất, hạn chế bốc thoát hơi và cỏ dại phát triển, đồng thời giúp giữ ẩm cho cây trong những ngày trời rét, cần tiếp tục tủ gốc cho cây bằng các loại xác thực vật khô (đảm bảo không mang mầm bệnh hại); bên cạnh đó, dự báo tuần tới từ khoảng ngày 26/1 một số nơi vùng núi cao có khả năng xảy ra băng giá, sương muối, do đó tại những nơi xảy ra băng giá, sương muối người dân cần dùng nước sạch để tưới đều lên tán cây vào buổi sáng sớm nhằm rửa trôi lớp sương và băng đọng trên tán lá để tránh hiện tượng cháy lá. Sâu đục quả, sâu đục thân, nhóm nhện, rệp sáp, sâu vẽ bùa bệnh cháy gôm, bệnh loét... tiếp tục là những đối tượng gây hại trên cây ăn quả có múi trong tuần tới.

Thời gian ban hành bản tin tiếp theo: 16h45 ngày 31/1/2025

Tin phát lúc: 16h45

**Người chịu trách nhiệm
ban hành bản tin**

Phạm Thị Kim Phụng