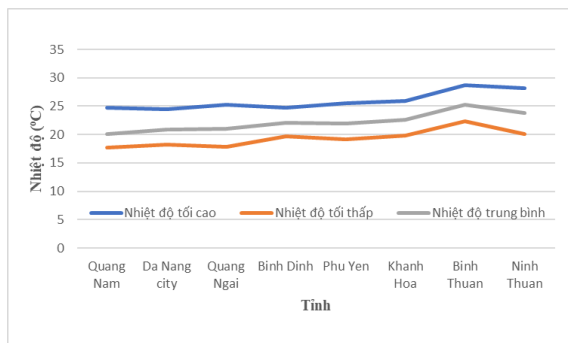


Hà Nội, ngày 24 tháng 01 năm 2025

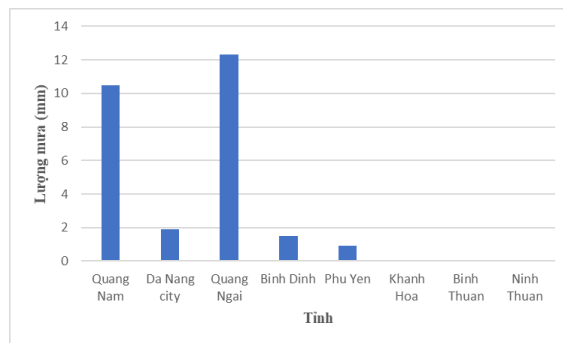
Số: KNHV-04/NT/TTCN

**BẢN TIN DỰ BÁO KHÍ TƯỢNG THỦY VĂN  
PHỤC VỤ NÔNG NGHIỆP KHU VỰC NAM TRUNG BỘ  
THỜI HẠN TUẦN**  
(Từ ngày 24/01/2025 đến ngày 30/01/2025)

**1. Thông báo tình hình khí tượng thủy văn nông nghiệp tuần qua**



a) Diễn biến nhiệt độ tuần



b) Diễn biến tổng lượng mưa tuần

Hình 1: Biểu đồ diễn biến nhiệt độ và tổng lượng mưa (từ ngày 17 - 23/01/2025)

Trong tuần từ ngày 17 - 23/01/2025, độ ẩm không khí trong khu vực 74,6%; tích ôn hữu hiệu tuần 92,3°C; bốc thoát hơi tiềm năng 16,5mm; lượng mưa hữu hiệu 1,1mm. Tuần qua, khu vực Nam Trung Bộ ngày nắng, đêm không mưa. Nhiệt độ không khí trung bình tuần dao động trong khoảng 17,7-28,8°C, tổng lượng mưa trong tuần dao động trong khoảng 0,0-12,3mm.

Bảng 1. Tình hình khí tượng nông nghiệp (từ ngày 17 - 23/01/2025)

Yếu tố	Thời gian		
	3 ngày đầu	4 ngày cuối	Trong tuần
Độ ẩm không khí (%)	74,1	75,0	74,6
Tích ôn hữu hiệu (°C)	40,4	51,9	92,3
Bốc thoát hơi tiềm năng (mm)	7,0	9,5	16,5
Mưa hữu hiệu (mm)	1,1	0,0	1,1

Trên khu vực Nam Trung Bộ, lúa vụ Mùa trà chính vụ đang trong giai đoạn chín - thu hoạch; lúa Đông Xuân 2024 - 2025 trà sớm giai đoạn đứng cái - đòng, trở, trà chính vụ giai đoạn mạ - đẻ nhánh rõ, trà muộn giai đoạn sạ - mạ. Thời tiết khu vực tuần qua ngày có nắng, cơ bản thuận lợi cho công tác thu hoạch các diện tích lúa vụ Mùa; và thuận lợi cho công tác xuống giống, chăm

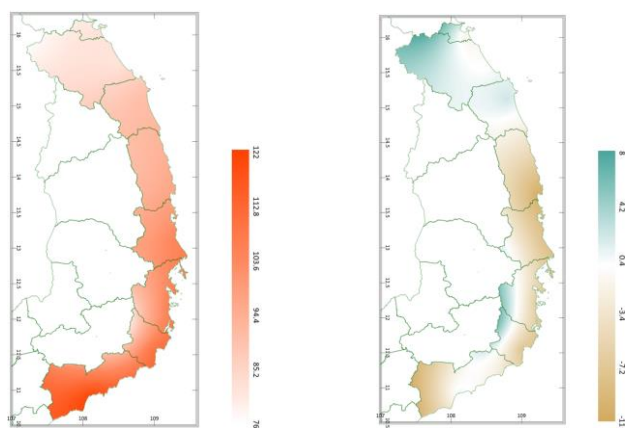
sóc cho các diện tích lúa Đông Xuân. Tuy nhiên, tuần qua thời tiết khu vực hầu như không mưa, có mưa vài nơi nhưng lượng mưa không đáng kể, thống kê tại các trạm khí tượng cơ bản chỉ đạt khoảng 0,0 - 12,3mm đã không đủ đáp ứng nước cho cây lúa sinh trưởng và phát triển, gây thiếu nước cục bộ, lúa chậm phát triển. Trên toàn khu vực, tuần qua, một số sâu bệnh phát sinh gây hại trên lúa như: Bệnh đạo ôn lá gây hại gia tăng tại Bình Thuận; sâu cuốn lá gây hại gia tăng tại các tỉnh Khánh Hòa, Quảng Ngãi; sâu đục thân 2 chấm gây hại rải rác tại Bình Thuận, Khánh Hòa, Ninh Thuận; Ốc bươu vàng gây hại gia tăng tại các tỉnh Bình Thuận, Khánh Hòa, Quảng Ngãi, Bình Định, Quảng Nam, Phú Yên; Chuột gây hại gia tăng tại các tỉnh Khánh Hòa, Bình Thuận, Quảng Ngãi, Quảng Nam, Bình Định, Phú Yên.

Tuần qua, cây thanh long trên khu vực Nam Trung Bộ chủ yếu trong giai đoạn chăm sóc - nuôi quả - thu hoạch. Khu vực này có nắng thuận lợi cho công tác thu hoạch, vận chuyển và bảo quản thanh long, đồng thời, thuận lợi cho công tác chăm sóc các vườn cây đang trong giai đoạn kiến thiết. Tuy nhiên, thời tiết khu vực hầu như không mưa, tổng lượng mưa hữu hiệu chỉ đạt ở mức 1,1mm, bốc thoát hơi tiềm năng đạt 16,5mm đã ảnh hưởng không tốt đến quá trình phát triển của thanh long, một số vườn cây bị thiếu nước cục bộ. Thời tiết tuần qua thuận lợi cho một số sâu bệnh phát sinh gây hại như: bệnh đốm nâu, bệnh nám cành, bồ hóng, ruồi đục quả,... gây hại cục bộ.

## 2. Dự báo khí tượng nông nghiệp (Từ ngày 24/01/2025 đến ngày 30/01/2025)

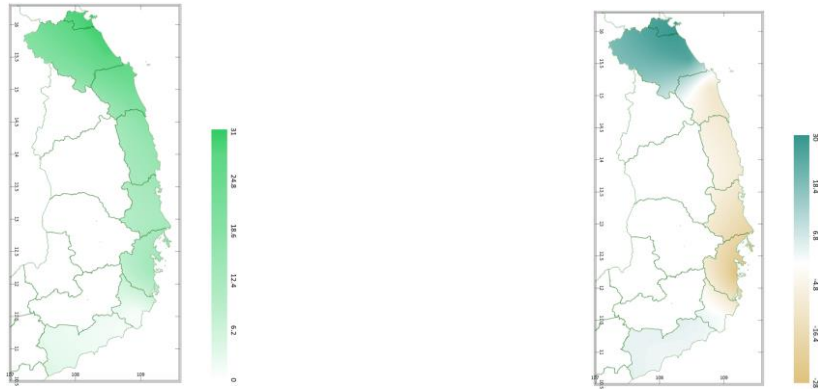


Hình 1: Bản đồ vị trí khu vực dự báo

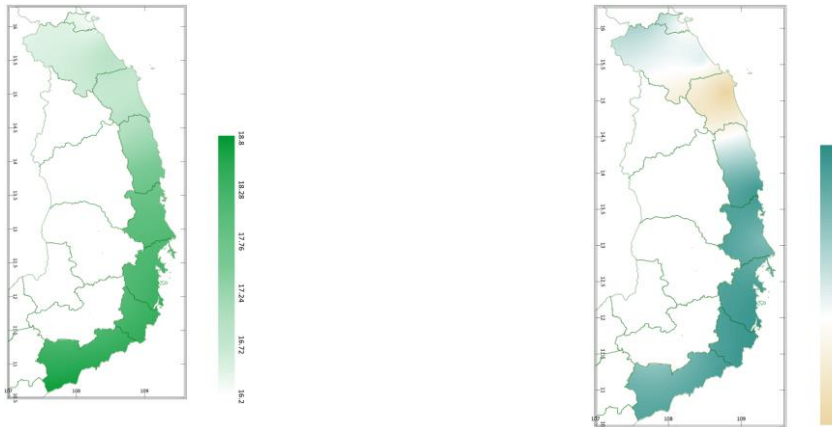


a) Tổng tích ôn hữu hiệu tuần  
b) Mức độ sai khác so với cùng kỳ năm trước

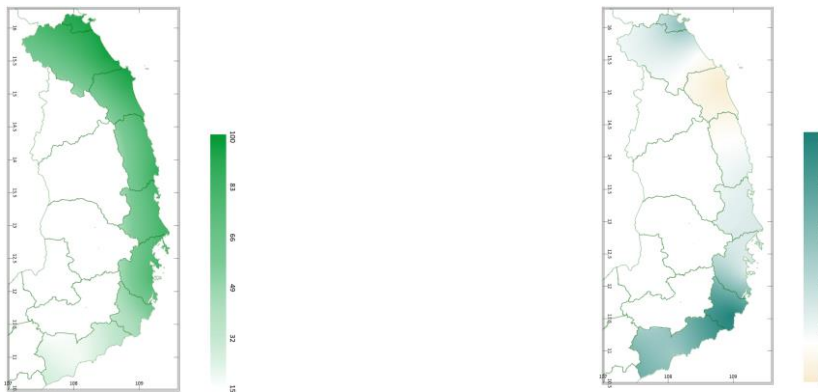
Hình 2: Bản đồ tổng tích ôn hữu hiệu



a) Tổng lượng mưa hữu hiệu tuần      b) Mức độ sai khác so với cùng kỳ năm trước  
 Hình 3: Bản đồ tổng lượng mưa hữu hiệu



a) Tổng lượng bốc thoát hơi tiềm năng tuần      b) Mức độ sai khác so với cùng kỳ năm trước  
 Hình 4: Bản đồ tổng lượng bốc thoát hơi tiềm năng



a) Cân bằng nước trong đất tuần      b) Mức độ sai khác so với cùng kỳ  
 Hình 5: Bản đồ cân bằng nước trong đất

Dự báo tuần tới, tích ôn hữu hiệu (tổng nhiệt độ tích lũy) trong 03 ngày đầu tuần dao động trong khoảng 40-56°C, tích ôn hữu hiệu 04 ngày cuối dao động trong khoảng 39-66°C. So với cùng kỳ năm trước, tổng nhiệt độ tích lũy tại Tp Đà Nẵng (ngoại trừ phía Đông), hầu hết tỉnh Quảng Nam, phía Bắc của tỉnh Quảng Ngãi, phía Tây của các tỉnh Khánh Hoà - Ninh Thuận và phía Bắc của tỉnh Bình Thuận có xu thế cao hơn so với cùng kỳ, dao động trong khoảng 0,4-8°C; các phần còn lại của khu vực Nam Trung Bộ có xu thế thấp hơn hoặc không đổi so với cùng kỳ, dao động trong khoảng 0-11°C.

Tổng lượng mưa hữu hiệu 03 ngày đầu tuần dao động trong khoảng 0-9mm, 04 ngày cuối tuần dao động trong khoảng 0-26mm. So với cùng kỳ năm trước, tổng lượng mưa hữu hiệu tại Tp. Đà Nẵng, tỉnh Quảng Nam, phía Bắc của tỉnh Quảng Ngãi, phía Nam của tỉnh Ninh Thuận và tỉnh Bình Thuận có xu thế cao hơn so cùng kỳ năm trước, dao động trong khoảng 0,9-30mm; các phần còn lại của khu vực Nam Trung Bộ có xu thế thấp hơn so cùng kỳ năm trước, dao động trong khoảng 4,8-28mm.

Tổng lượng bốc hơi tiềm năng tuần tới dao động trong khoảng 16-19mm. Bốc thoát hơi nước tiềm năng ở các tỉnh phía Nam của khu vực có khả năng cao hơn so với các tỉnh phía Bắc. So với cùng kỳ năm trước, tổng lượng bốc thoát hơi tiềm năng trên hầu hết khu vực Nam Trung Bộ có xu thế không đổi hoặc cao hơn không đáng kể so với cùng kỳ, dao động trong khoảng 0-0,65mm; riêng phía Nam của tỉnh Quảng Nam, tỉnh Quảng Ngãi và một phần nhỏ phía Bắc của tỉnh Bình Định có xu thế thấp hơn không đáng kể so cùng kỳ năm trước, ở mức 0,4mm.

Cân bằng nước trong đất tuần tới dao động trong khoảng 19-94%. So với cùng kỳ năm trước, cân bằng nước trong đất trên hầu hết khu vực Nam Trung Bộ có xu thế cao hơn so cùng kỳ năm trước, dao động trong khoảng 5-44%; một phần nhỏ riêng phía Nam của tỉnh Quảng Nam, tỉnh Quảng Ngãi và phía Bắc của tỉnh Bình Định có xu thế thấp hơn so cùng kỳ năm trước, ở mức 8%.

Độ ẩm không khí dao động trong khoảng 69-92%.

*Bảng 2. Dự báo các đặc trưng khí tượng nông nghiệp tại khu vực*

Yếu tố	Thời gian		
	3 ngày đầu	4 ngày cuối	Trong tuần
Độ ẩm không khí (%)	78,0-92,3	62,8-91,5	69,3-91,9
Tích ôn hữu hiệu (°C)	40,3-55,6	39,1-65,6	81,8-121,2
Bốc thoát hơi tiềm năng (mm)	7,2-8,3	9,1-10,3	16,3-18,6
Mưa hữu hiệu (mm)	0,4-9,2	0,0-25,8	0,9-30,0
Cân bằng nước trong đất (%)	19-94		

### **3. Cảnh báo khả năng tác động đến sản xuất nông nghiệp**

Tuần tới, từ đêm 24 - 31/01 khu vực có mưa vài nơi; từ ngày 26-28/01 có mưa, mưa rào, cục bộ có nơi mưa to có dông. Phía Bắc đêm và sáng trời rét; riêng từ đêm 26-29/01 trời rét. Nhiệt độ không khí dao động trong khoảng 18,7 - 32,3°C, tổng lượng mưa dao động từ 0,9 - 73,4mm (Nguồn: Trung tâm DB KTTV QG).

Tuần tới, lúa vụ Mùa trà chính vụ trong giai đoạn chín - thu hoạch; lúa Đông Xuân 2024 - 2025 trà sớm giai đoạn đứng cái - đòng, trổ, trà chính vụ giai đoạn mạ - đẻ nhánh rộ, trà muộn giai đoạn sạ - mạ. Tuần tới, dự báo khu vực có mưa rào và dông, do đó, người dân cần tranh thủ những lúc tạnh ráo, thu hoạch toàn bộ các diện tích lúa Mùa đã chín. Tuần tới, tổng lượng mưa hữu hiệu tuần dao động trong khoảng 1 - 30mm, cân bằng nước trong đất dao động trong khoảng 19 - 94% (trong đó tỉnh Ninh Thuận và Bình Thuận cân bằng nước trong đất lần lượt đạt 46% và 19%, các tỉnh còn lại dao động trong khoảng 79 - 94%). Qua đó có thể thấy, tỉnh Ninh Thuận và Bình Thuận về cơ bản lượng mưa và cân bằng nước trong đất chưa đảm bảo đủ nước cho cây lúa, thiếu nước cục bộ có khả năng tiếp tục xảy ra, do đó, cần chú ý cải tạo hệ thống kênh mương nội đồng để chủ động và tích trữ nguồn nước tưới bổ sung cho lúa. Các tỉnh/TP còn lại có lượng mưa và cân bằng nước trong đất ở mức tương đối cao, cần theo dõi diễn biến thời tiết, tiếp tục công tác tiêu thoát nước tích cực, chống ngập úng cho lúa khi có mưa to. Trên toàn khu vực Nam Trung Bộ, cần đảm bảo duy trì mực nước 1-3cm đối với các diện tích lúa giai đoạn mạ-bén rễ; 3-5cm đối với các diện tích lúa giai đoạn đẻ nhánh - đứng cái; khoảng 5-7cm đối với những diện tích đang trong giai đoạn đòng - trổ. Đối với các diện tích lúa vụ Mùa đã chín, cần tháo cạn nước toàn bộ ruộng 10-12 ngày trước khi thu hoạch để giúp lúa chín đều, nền đất cứng để thuận lợi cho công tác thu hoạch và vận chuyển lúa hạt dễ dàng. Bên cạnh điều tiết nước, cần kịp thời bón thúc đẻ nhánh khi lúa bén rễ hồi xanh và bón thúc đón đòng cho lúa giai đoạn đứng cái. Thời tiết tuần tới tạo điều kiện thuận lợi cho một số sâu bệnh phát sinh gây hại như: rầy nâu, rầy lưng trắng, sâu đục thân hai chấm, sâu cuốn lá nhỏ, bệnh đạo ôn, ... gây hại trên lúa Đông Xuân sớm giai đoạn đứng cái - làm đòng -trổ, mức độ hại phổ biến từ nhẹ - trung bình; bọ trĩ, ruồi đục nõn, bệnh nghệt rễ,... gây hại phổ biến ở mức nhẹ - trung bình trên lúa Đông Xuân giai đoạn mạ - đẻ nhánh; Chuột gây hại mạnh trên giống gieo lúa Đông Xuân muộn và lúa Đông Xuân sớm- chính vụ giai đoạn đẻ nhánh - đòng trổ ở ruộng ven làng, đồi gò, kênh mương; Ốc brou vàng lây lan theo nguồn nước và gia tăng gây hại trên lúa Đông Xuân muộn, mức độ hại phổ biến từ nhẹ- trung bình, hại nặng cục bộ.

Trên khu vực Nam Trung Bộ, cây thanh long chủ yếu trong giai đoạn chăm sóc - nuôi quả - thu hoạch. Nhiệt độ thích hợp cho thanh long sinh trưởng và phát triển trong giai đoạn này dao động trong khoảng 20 – 30°C, độ ẩm đất

thích hợp khoảng 60 – 70%. Thời tiết tuần tới, từ đêm 24 - 31/01 khu vực có mưa vài nơi; từ ngày 26-28/01 có mưa, mưa rào, cục bộ có nơi mưa to có dông, do đó, người dân cần tranh thủ những lúc tạnh ráo thu hoạch các diện tích thanh long đã đến kỳ thu hoạch. Dự báo tổng lượng bốc thoát hơi tiềm năng dao động trong khoảng 16 - 19mm, tổng lượng mưa hữu hiệu dao động trong khoảng 1 - 30mm, cân bằng nước trong đất dao động trong khoảng 19 - 94% (trong đó tỉnh Ninh Thuận và Bình Thuận lần lượt đạt 46% và 19%; các tỉnh còn lại cao hơn 70%). Qua đó có thể thấy, tỉnh Ninh Thuận và Bình Thuận có cân bằng nước trong đất chưa đủ đảm bảo cho thanh long sinh trưởng, do đó, tại tỉnh này người dân cần chủ động nguồn nước tưới bổ sung, đảm bảo đủ ẩm cho thanh long sinh trưởng - nuôi quả, đồng thời tiến hành tủ gốc để hạn chế bốc thoát hơi nước và giữ ẩm cho cây. Các tỉnh còn lại, lượng mưa và cân bằng nước trong đất dao động trong khoảng 79 - 94%, cao hơn so với nhu cầu của cây thanh long, do đó, người dân tại các tỉnh này cần lưu ý hệ thống mương máng, cống thoát nước và các biện pháp giảm độ ẩm đất cho thanh long. Ngoài ra, thời kỳ này, cần bổ sung đầy đủ dinh dưỡng cho cây, phòng trừ cỏ dại để tránh tình trạng thanh long khó hấp thụ được dinh dưỡng từ đất trồng xung quanh. Thời tiết tuần tới tạo điều kiện thuận lợi cho một số sâu bệnh phát sinh gây hại như: bệnh nám cành, bồ hóng, ruồi đục quả, kiến, đóm nâu.... Đối với những vườn thanh long đã thu hoạch xong, cần tiến hành vệ sinh vườn, tỉa cành, xới đất, bón lót phân hữu cơ để tái tạo đất, tăng độ tơi xốp đất, giúp các vi sinh vật có lợi cho đất phát triển để tăng hiệu suất sử dụng phân NPK sau này và kích hệ rễ cây phát triển mạnh, giúp thanh long khỏe mạnh, hạn chế sâu bệnh.

**Thời gian ban hành bản tin tiếp theo: 16h45 ngày 31/01/2025**

**Tin phát lúc: 16h45**

**Người chịu trách nhiệm  
ban hành bản tin**

**Phạm Thị Kim Phụng**