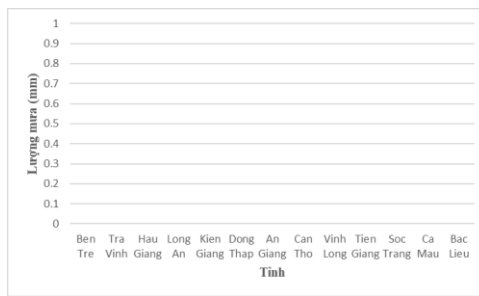
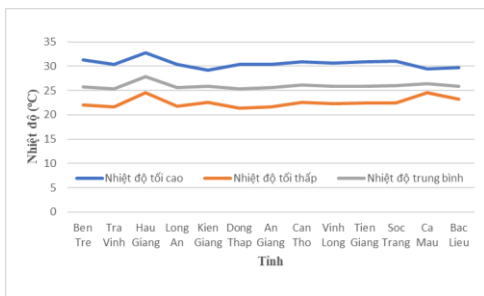


Hà Nội, ngày 24 tháng 01 năm 2025

Số: KNHV-04/CL/TTCN

BẢN TIN DỰ BÁO KHÍ TƯỢNG THỦY VĂN
PHỤC VỤ NÔNG NGHIỆP KHU VỰC ĐỒNG BẰNG SÔNG CỬU LONG
THỜI HẠN TUẦN
(Từ ngày 24/01/2025 đến ngày 30/01/2025)

1. Thông báo tình hình khí tượng nông nghiệp tuần qua



a) Diễn biến nhiệt độ tuần qua

b) Diễn biến lượng mưa tuần qua

Hình 1: Diễn biến nhiệt độ và lượng mưa tuần (từ ngày 17-23/01/2025)

Trong tuần từ ngày 17-23/01/2025, độ ẩm không khí trong khu vực đạt 75,1%; tích ôn hữu hiệu tuần 118,7°C; lượng bốc thoát hơi tiềm năng 18,5mm; lượng mưa hữu hiệu 0mm. Trong tuần qua, khu vực ngày nắng, không mưa. Nhiệt độ không khí trong tuần dao động trong khoảng 21,4-32,8°C; tổng lượng mưa ở mức 0mm.

Bảng 1. Tình hình khí tượng nông nghiệp (từ ngày 17-23/01/2025)

Yếu tố	Thời gian		
	3 ngày đầu	4 ngày cuối	Trong tuần
Độ ẩm không khí (%)	74,2	75,8	75,1
Tích ôn hữu hiệu (°C)	50,9	67,8	118,7
Bốc thoát hơi tiềm năng (mm)	7,9	10,7	18,5
Mưa hữu hiệu (mm)	0,0	0,0	0,0

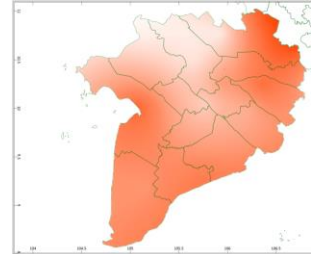
Lúa vụ Đông Xuân tập trung chủ yếu giai đoạn trổ bông - chắc xanh - chín sữa. Tuần qua, thời tiết khu vực ngày nắng, nhiệt độ không khí tuần dao động ở mức 21,4-32,8°C, các tỉnh trên khu vực tuần qua không có mưa, chưa đảm bảo đủ nước cung cấp cho lúa vụ Đông Xuân sinh trưởng. Đối tượng sâu bệnh gây hại chủ yếu trên lúa tuần qua được ghi nhận là: bệnh đạo ôn cổ bông, lem lép hạt, vàng lá chín sớm, cháy bìa lá,...

Cây xoài (chính vụ) đang trong giai đoạn ra hoa. Tuần qua, khu vực ngày nắng gián đoạn, không mưa; sáng sớm có sương mù và ẩm độ cao đã làm khả năng thụ tinh, thụ phấn trên cây xoài bị giảm, hoa bị héo khô và rụng, ảnh hưởng trực tiếp đến sinh trưởng của cây xoài trong giai đoạn này. Sâu bệnh gây hại chủ yếu trên xoài là: sâu đục cành, bệnh thán thư,...

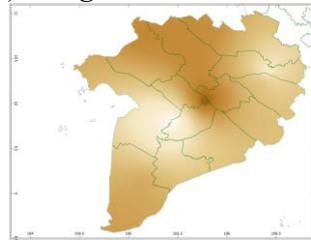
2. Dự báo khí tượng nông nghiệp (Từ ngày 24/01/2025 đến ngày 30/01/2025)



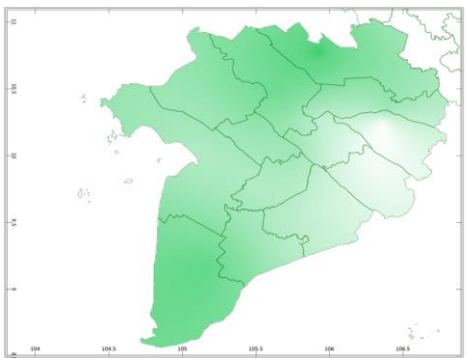
Hình 1: Bản đồ vị trí khu vực dự báo



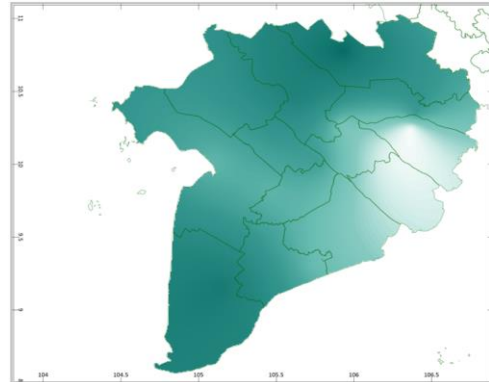
a) Tổng tích ôn hữu hiệu tuần



b) Mức độ sai khác so với cùng kỳ năm trước
Hình 2: Bản đồ tổng tích ôn hữu hiệu

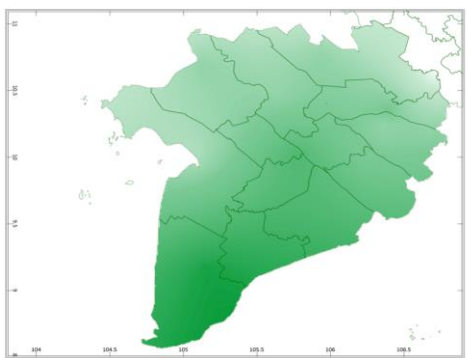


a) Tổng lượng mưa hữu hiệu tuần

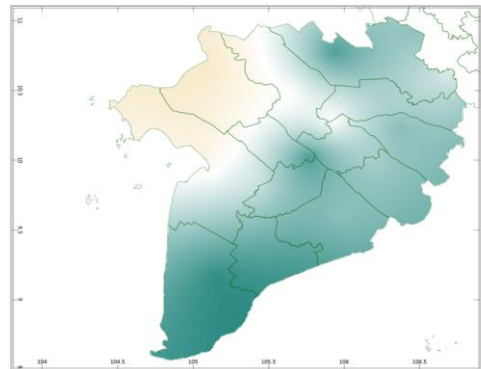


b) Mức độ sai khác so với cùng kỳ năm trước

Hình 3: Bản đồ tổng lượng mưa hữu hiệu

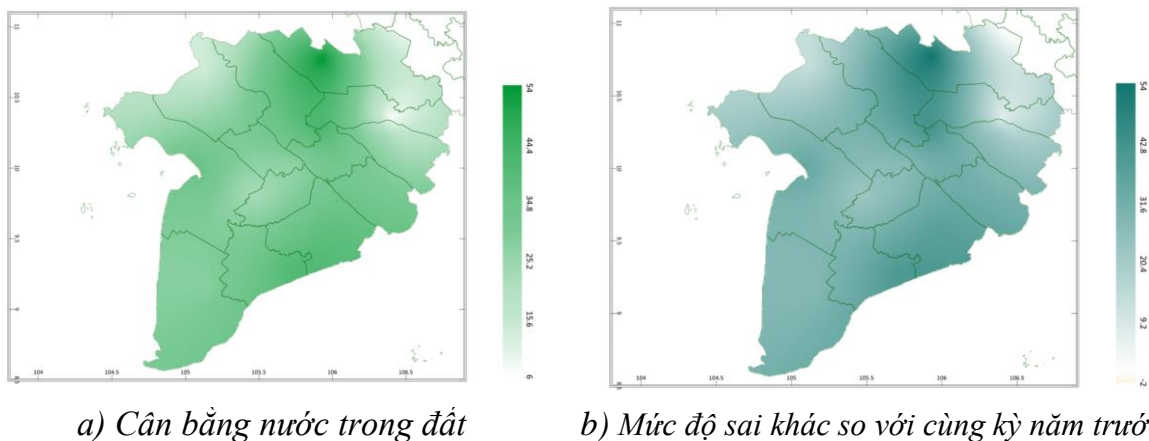


a) Tổng lượng bốc thoát hơi tiềm năng



b) Mức độ sai khác so với cùng kỳ năm trước

Hình 4: Bản đồ bốc thoát hơi tiềm năng



Hình 5: Bản đồ cân bằng nước trong đất

Dự báo tuần tới, tích ôn hữu hiệu (tổng nhiệt độ tích lũy) trong 03 ngày đầu tuần dao động trong khoảng 50 - 52°C, tích ôn hữu hiệu dự báo trong 04 ngày sau dao động trong khoảng 58 - 65°C. So với cùng kỳ năm trước, tổng tích ôn hữu hiệu tại tất cả các tỉnh trên khu vực có xu thế thấp hơn cùng kỳ từ 4-20°C.

Tổng lượng mưa hữu hiệu dự báo trong 03 ngày đầu dao động trong khoảng 1 - 24mm, trong 04 ngày cuối dao động trong khoảng 0 - 24mm. So với cùng kỳ năm trước, tổng lượng mưa hữu hiệu tại tất cả các tỉnh trên khu vực có xu thế tương đương hoặc cao hơn cùng kỳ từ 5,8-29,0mm.

Cân bằng nước trong đất dự báo tuần tới dao động trong khoảng 7 - 54%. So với cùng kỳ năm trước, cân bằng nước trong đất tại vùng rìa phía đông bắc của tỉnh Long An có xu thế thấp hơn, ở mức 2%; Các tỉnh còn lại trong khu vực có xu thế cao hơn so với cùng kỳ, dao động từ 9,2-54%.

Tổng lượng bốc thoát hơi tiềm năng dao động trong khoảng 17 - 18mm. So với cùng kỳ năm trước, lượng bốc thoát hơi tiềm năng tại các tỉnh An Giang, vùng phía bắc của tỉnh Kiên Giang, vùng tiếp giáp tỉnh An Giang của tỉnh Đồng Tháp và tp.Cần Thơ có xu thế thấp hơn, dao động trong khoảng từ 0,05-0,25mm; Các tỉnh còn lại trong khu vực có xu thế cao hơn so với cùng kỳ ở mức 0,15-0,75mm.

Độ ẩm không khí tuần tới dao động trong khoảng 74 - 83%.

Bảng 2: Dự báo các đặc trưng khí tượng nông nghiệp tại khu vực

Yếu tố	Thời gian		
	3 ngày đầu	4 ngày cuối	Trong tuần
Độ ẩm không khí (%)	76,7-86,7	67,8-82,3	74,1-83,3
Tích ôn hữu hiệu (°C)	50,4-54,7	58,2-65,1	110,4-117,6
Bốc thoát hơi tiềm năng (mm)	8,3-8,5	10,5-10,9	18,8-19,4
Mưa hữu hiệu (mm)	0,7-24,1	0,0-23,5	0,7-28,3
Cân bằng nước trong đất (%)	7,1-54,1		

3. Cảnh báo khả năng tác động đến sản xuất nông nghiệp

Dự báo tuần tới, từ ngày 24-30/01/2025, sáng sớm có sương mù nhẹ, trưa chiều giảm mây và nắng, tối và đêm có mưa. Nhiệt độ không khí dự báo dao động trong khoảng 22 - 31°C, tổng lượng mưa dự báo dao động khoảng 1 - 28mm (Nguồn: TT DB KTTV QG).

Tuần tới, lúa vụ Đông Xuân chính vụ tập trung chủ yếu giai đoạn trổ - chắc xanh - chín sữa. Dự báo tuần tới, thời tiết khu vực ngày nắng ráo, chiều tối và đêm có mưa nhưng lượng mưa không đáng kể, tổng lượng mưa hữu hiệu dự báo dao động trong khoảng từ 1-28mm, cân bằng nước trong đất từ 7-54%, không đảm bảo đáp ứng đủ nước cho cây lúa sinh trưởng. Đồng thời, tuần tới xâm nhập mặn có xu hướng xuống nhanh những ngày đầu tuần, sau đó tăng trở lại, độ mặn cao nhất xuất hiện vào cuối tuần ở mức xấp xỉ và cao hơn trung bình nhiều năm, do đó, người dân cần thường xuyên cập nhật tình hình xâm nhập mặn để có phương án chủ động ứng phó, kiểm soát mặn ở các hệ thống thủy lợi, tăng cường lấy nước ngay khi có thể, đảm bảo tích trữ đủ nước để phục vụ sản xuất và kết hợp với tưới tiêu tiết kiệm. Cần điều tiết kênh mương thủy lợi, trữ nước và tưới nước bổ sung cho lúa; đối với lúa giai đoạn trổ - chắc xanh (đây là giai đoạn lúa cần nước) giữ mực nước 3-5cm liên tục trong 10 ngày cho lúa trổ và thụ phấn dễ dàng, hạt lúa không bị lép, lửng; giai đoạn lúa chín sữa chỉ cần giữ mực nước xâm xấp hoặc đủ ẩm để lúa vào sữa; trong trường hợp đất quá khô có thể phun định kỳ các loại phân bón lá chống hạn. Thời gian tới, nhiệt độ khu vực tiếp tục có sự chênh lệch, nhiệt độ xuống thấp về đêm, biên độ nhiệt ngày và đêm lớn kết hợp sương sớm, vì vậy, người dân nên bổ sung chất điều hòa sinh trưởng cho lúa qua lá để giúp chống stress nhiệt. Điều kiện thời tiết tuần tới tạo điều kiện cho một số loại sâu bệnh phát sinh và gia tăng tỷ lệ nhiễm như: bệnh đạo ôn, bệnh vàng lá chín sớm, lem lép hạt,... Người dân cần thăm đồng thường xuyên, chủ động phát hiện sớm các đối tượng dịch hại và có biện pháp phòng trừ kịp thời, hiệu quả.

Cây xoài (chính vụ) tiếp tục trong giai đoạn ra hoa-quả non, độ ẩm đất thích hợp cho cây xoài sinh trưởng tốt trong giai đoạn này trong khoảng từ 50-60%. Dự báo tuần tới, khu vực sáng sớm có sương mù nhẹ, trưa chiều giảm mây, trời nắng, tối và đêm có mưa; tổng lượng mưa tuần dự báo dao động từ 1-28mm, cân bằng nước trong đất có thể đạt từ 7-54%. Trong đó, tại tỉnh Long An được dự báo có cân bằng nước trong đất ở mức 54%, cơ bản phù hợp cho cây xoài sinh trưởng trong giai đoạn này. Các tỉnh còn lại trong khu vực có lượng mưa và cân bằng nước trong đất dự báo ở mức 7-43%, thấp hơn độ ẩm thích hợp cho cây xoài, đồng thời, xâm nhập mặn có xu hướng tăng, xâm nhập vào sâu các cửa sông và có thể gây

thiếu nước ngọt cục bộ trong thời gian tới, do đó, người dân cần củng cố hệ thống đê bao quanh vườn cho chắc chắn để tránh nước xâm nhập vào vườn; cải tạo mương chứa để dự trữ nước ngọt ngay khi có thể; sử dụng hệ thống tưới tiết kiệm, chú ý không tưới nước có độ mặn > 3‰; giai đoạn bung hoa, thực hiện tưới đẫm nước trở lại, tưới cách khoảng 2 ngày một lần với mức tưới 55-60L/gốc/lần. Đối với xoài giai đoạn này, cần lưu ý và bổ sung phân bón NPK qua gốc để tạo sức cho bông xoài bật, đồng thời kết hợp Canxi - Bo giúp tăng sức sống hạt phấn, chống khô bông xoài. Sâu bệnh gây hại cho xoài trong giai đoạn này cần lưu ý: bệnh thán thư, sâu đục cành, rầy bông... Người dân cần thường xuyên thăm vườn, nhận biết các loại sâu bệnh hại để có biện pháp phòng trừ kịp thời; áp dụng phương pháp 4 đúng trong phòng trừ sâu bệnh tổng hợp (IPM) và theo hướng dẫn của ngành bảo vệ thực vật; khuyến khích sử dụng các thuốc trừ sâu, bệnh vi sinh, bảo tồn các loài sinh vật có ích.

Thời gian ban hành bản tin tiếp theo: 16h45 ngày 31/01/2025

Tin phát lúc: 16h45

**Người chịu trách nhiệm
ban hành bản tin**

Phạm Thị Kim Phụng