

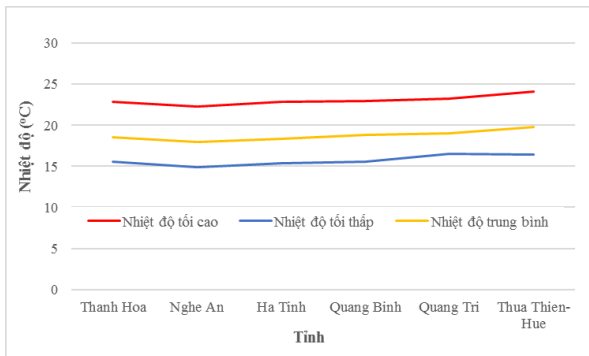
Hà Nội, ngày 24 tháng 1 năm 2025

Số: KNHV-04/BT/TTCN

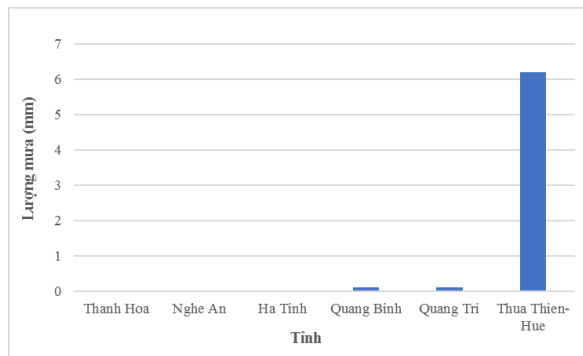
**BẢN TIN DỰ BÁO KHÍ TƯỢNG THỦY VĂN
PHỤC VỤ NÔNG NGHIỆP KHU VỰC BẮC TRUNG BỘ
THỜI HẠN TUẦN**

(Từ ngày 24/1/2025 đến ngày 30/1/2025)

1. Thông báo tình hình khí tượng nông nghiệp tuần qua



a) Diên biên nhiệt độ tuần



b) Diên biên lượng mưa tuần

Hình 1: Diên biên nhiệt độ và lượng mưa (từ ngày 17-23/1/2025)

Trong tuần từ ngày 17-23/1/2025, độ ẩm không khí trung bình trong khu vực đạt 81,8%; tích ôn hữu hiệu tuần 68,4°C; bốc thoát hơi tiềm năng 14,8mm; lượng mưa hữu hiệu 0,4mm. Tuần qua, phía Bắc khu vực không mưa, phía Nam có mưa nhỏ vài nơi; trời rét, vùng núi có rét đậm. Nhiệt độ không khí trung bình tuần dao động trong khoảng 14,9-24,1°C, tổng lượng mưa dao động trong khoảng 0,0-6,2mm.

Bảng 1. Tình hình khí tượng nông nghiệp (từ ngày 17-23/1/2025)

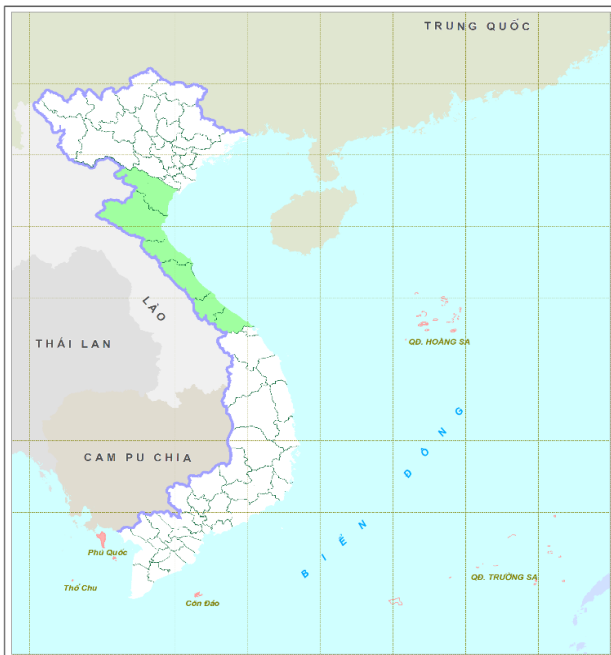
Yếu tố	Thời gian		
	3 ngày đầu	4 ngày cuối	Trong tuần
Độ ẩm không khí (%)	81,1	82,4	81,8
Tích ôn hữu hiệu (°C)	27,5	40,9	68,4
Bốc thoát hơi tiềm năng (mm)	6,2	8,6	14,8
Mưa hữu hiệu (mm)	0,4	0,0	0,4

Các diện tích lúa Đông Xuân đang trong giai đoạn đoạn xuống gieo/sạ - cấy. Tuần qua, trên khu vực duy trì thời tiết ít mưa, nhiều ngày trời tạnh ráo, có nắng đã giúp cho công tác xuống giống gieo/sạ mạ - cấy lúa ở nhiều nơi diễn ra khá thuận lợi. Tuy nhiên, cũng do lượng mưa trong tuần trên toàn khu vực ở mức thấp đã không đáp ứng đủ nước cho cây lúa ở nhiều địa phương (đặc biệt là

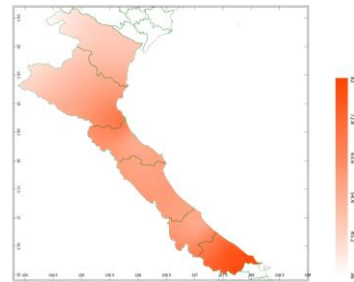
các tỉnh phía Bắc của khu vực), việc đảm bảo nhu cầu về nước cho cây lúa chủ yếu đến từ việc tưới bổ sung. Trong tuần, một số đối tượng sâu bệnh hại trên cây mạ/lúa mới cấy như: ốc bươu vàng, chuột, bệnh nghệt rễ ...

Cây lạc trong giai đoạn xuống giống gieo trồng - mọc mầm. Trong tuần, trên khu vực có mưa nhỏ vài nơi, nhiều nơi không có mưa đã tạo điều kiện cho công tác xuống giống gieo trồng lạc vụ xuân được thuận lợi; đồng thời thời tiết nắng ráo cũng giúp giảm bớt độ ẩm trong đất trên các diện tích đất trồng lạc tại các tỉnh phía Nam của khu vực. Tuy nhiên, cũng do lượng mưa trong tuần không đáng kể đã làm cho độ ẩm trong đất tại các tỉnh phía Bắc của khu vực tiếp tục giảm thấp, gây thiếu nước, ảnh hưởng đến quá trình sinh trưởng của cây lạc, kéo dài thời gian nảy mầm và làm giảm tỉ lệ các hạt nảy mầm trên những diện tích lạc đã trồng. Trong tuần, sâu bệnh hại trên cây lạc không đáng kể.

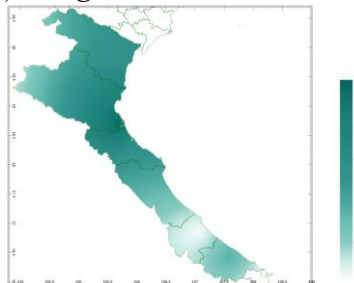
2. Dự báo khí tượng nông nghiệp (Từ ngày 24/1/2025 đến ngày 30/1/2025)



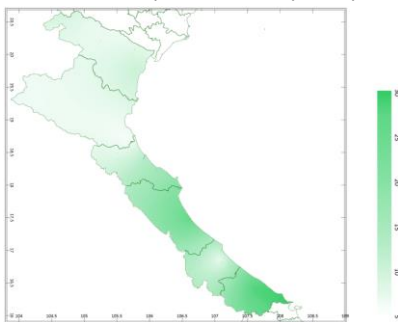
Hình 1: Bản đồ vị trí khu vực dự báo



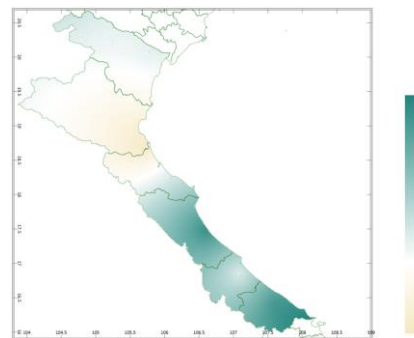
a) Tổng tích ôn hữu hiệu tuần



b) Mức độ sai khác so với cùng kỳ năm trước
Hình 2: Bản đồ tổng tích ôn hữu hiệu tuần

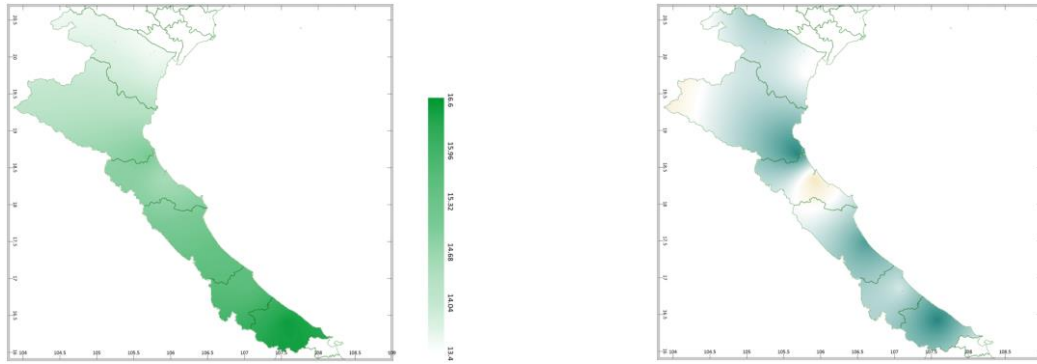


a) Tổng lượng mưa hữu hiệu tuần

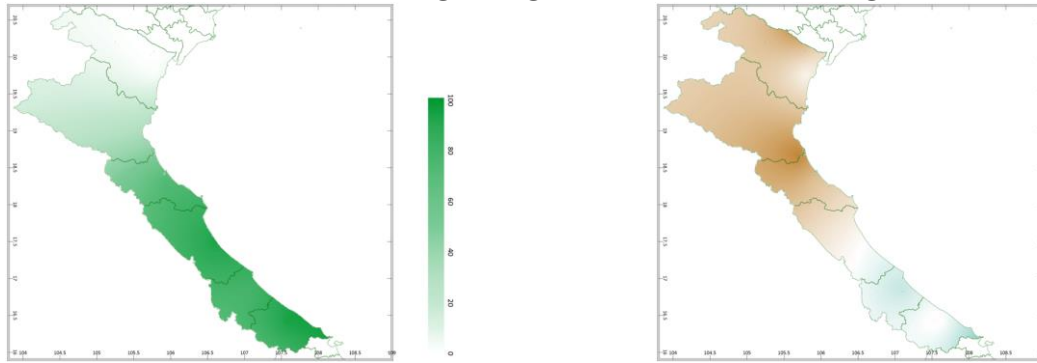


b) Mức độ sai khác so với cùng kỳ năm trước

Hình 3: Bản đồ tổng lượng mưa hữu hiệu tuần



a) Tổng lượng bốc thoát hơi tiềm năng tuần b) Mức độ sai khác so với cùng kì năm trước
 Hình 4: Bản đồ tổng lượng bốc thoát hơi tiềm năng tuần



a) Cân bằng nước trong đất tuần b) Mức độ sai khác so với cùng kì năm trước
 Hình 5: Bản đồ cân bằng nước trong đất tuần

Dự báo tuần tới, tích ôn hữu hiệu (tổng nhiệt độ tích lũy) trong 3 ngày đầu tuần dao động trong khoảng 30-44°C, tích ôn hữu hiệu trong 4 ngày cuối tuần dao động trong khoảng 19-38°C. So với cùng kỳ năm trước, tổng tích ôn hữu hiệu trên toàn khu vực có xu thế cao hơn cùng kỳ phổ biến từ 1-40°C.

Tổng lượng mưa hữu hiệu trong 3 ngày đầu dao động trong khoảng 2-17mm; trong 4 ngày sau dao động trong khoảng 0-22mm. So với cùng kỳ năm trước, tổng lượng mưa hữu hiệu trên hầu hết khu vực có xu thế cao hơn cùng kỳ phổ biến từ 1-28mm; Riêng phía Đông Nam của tỉnh Thanh Hoá, hầu hết tỉnh Nghệ An và phía Bắc của tỉnh Hà Tĩnh có xu thế thấp hơn cùng kỳ phổ biến từ 4-12mm.

Tổng lượng bốc thoát hơi tiềm năng trong tuần dao động trong khoảng 14-17mm. So với cùng kỳ năm trước, tổng lượng bốc thoát hơi tiềm năng trên hầu hết khu vực có xu thế cao hơn cùng kỳ phổ biến từ 0,1-0,5mm; Riêng phía Tây của tỉnh Nghệ An và trung tâm của tỉnh Hà Tĩnh có xu thế thấp hơn cùng kỳ có thể lên đến 0,2mm.

Cân bằng nước trong đất dự báo tuần tới đạt khoảng 2-94%. So với cùng kỳ năm trước, cân bằng nước trong đất tại các tỉnh Quảng Trị, Thừa Thiên Huế và phần phía Nam của tỉnh Quảng Bình có xu thế cao hơn cùng kỳ có thể lên đến 20%; Các vùng còn lại trong khu vực có xu thế thấp hơn cùng kỳ phổ biến từ 1-55%.

Độ ẩm không khí tuần tới dao động trong khoảng 69-89%.

Bảng 2. Dự báo các đặc trưng khí tượng nông nghiệp tại khu vực

Yếu tố	Thời gian		
	3 ngày đầu	4 ngày cuối	Trong tuần
Độ ẩm không khí (%)	80,7-93,0	54,5-89,3	69,0-89,3
Tích ôn hữu hiệu (°C)	30,4-43,5	19,1-37,7	50,6-77,0
Bốc thoát hơi tiềm năng (mm)	6,3-7,3	7,4-9,2	13,7-16,5
Mưa hữu hiệu (mm)	2,1-17,2	0,0-21,9	5,9-28,3
Cân bằng nước trong đất (%)	2-94		

3. Cảnh báo khả năng tác động đến sản xuất nông nghiệp

Thời tiết trên khu vực trong tuần tới phổ biến có mưa vài nơi, sáng sớm có sương mù và sương mù nhẹ rải rác, trưa chiều trời nắng; riêng đêm 25-26/1 có mưa, mưa rào rải rác và có nơi có dông. Sáng và đêm trời rét; vùng núi có nơi rét đậm, rét hại; có khả năng xảy ra rét đậm, rét hại; từ chiều và đêm 26-29/1 có khả năng xảy ra rét đậm, vùng núi có rét hại. Nhiệt độ không khí trong tuần dao động trong khoảng 14-24°C, tổng lượng mưa dao động trong khoảng 6-81mm (Nguồn: Trung tâm Dự báo KTTV Quốc gia).

Lúa vụ Đông Xuân tiếp tục xuống giống gieo/sạ mạ - chăm sóc mạ - cấy - bén rễ hồi xanh. Ở giai đoạn mạ, cây mạ cần độ ẩm trong đất luôn ở trạng thái bão hòa, đối với mạ sạ cần duy trì độ ẩm trong đất trong khoảng 85%; đối với cây lúa, từ khi cấy - bén rễ hồi xanh, cần duy trì mực nước trong ruộng khoảng 3cm. Dự báo tuần tới, khu vực có khả năng có mưa vài nơi, riêng thời kỳ từ ngày 25-26/1 có khả năng có mưa, mưa rào rải rác, với tổng lượng mưa tuần dự báo dao động trong khoảng 6-81mm, sẽ là điều kiện thuận lợi cho công tác xuống giống gieo cấy lúa vụ Đông Xuân trong khu vực (ngoại trừ tỉnh Thừa Thiên Huế trong khoảng 4 ngày cuối tuần có khả năng xuất hiện mưa to). Tuy nhiên, lượng mưa dự báo trong tuần tới khá thấp, cân bằng nước trong đất trên toàn khu vực chỉ dao động từ 2-94% có khả năng không đảm bảo được nhu cầu về nước cho cây lúa/mạ ở nhiều nơi. Đối với các tỉnh từ Thanh Hóa - Hà Tĩnh và tỉnh Quảng Trị, dự báo tổng lượng mưa trong tuần tới tại các địa phương này dao động trong khoảng 6-14mm, cân bằng nước trong đất đạt từ 2-79%, không đảm bảo được nhu cầu về nước cho cây mạ/lúa; do đó, trong tuần tới người dân cần chủ động lấy nước và tiến hành tưới bổ sung cho cây lúa/mạ nhằm nhu cầu về nước cho cây lúa/mạ. Tại tỉnh Quảng Bình, dự báo tổng lượng mưa trên khu vực trong tuần tới khoảng 25mm, cân bằng nước trong đất dự báo đạt 94%, cơ bản đủ nước cho mạ/lúa sinh trưởng. Đối với tỉnh Thừa Thiên Huế, dự báo lượng mưa tại tỉnh này trong tuần tới khoảng 81mm, trong đó, lượng mưa tập trung chủ yếu trong khoảng 4 ngày cuối tuần; do đó, trong khoảng thời gian này

người dân cần hạn chế xuống giống gieo/sạ mạ (đặc biệt là sạ mạ) để hạn chế thiệt hại có thể xảy ra do mưa lớn gây ra. Đối với các diện tích mạ đã gieo cần chú ý che chắn; đối với mạ đã sạ cần dẫn nước vào ruộng chân ruộng khoảng 2-3cm trước khi xảy ra mưa to để tránh nước mưa làm trôi/co cụm các hạt giống đã sạ. Đối với các diện tích lúa đã cấy, với lượng mưa dự báo như trên cơ bản có thể đáp ứng được nhu cầu về nước cho cây lúa. Ngoài ra, tuần tới dự báo đêm và trời rét, vùng núi có nơi rét đậm - rét hại; từ chiều và đêm 26-29/1 có khả năng xảy ra rét đậm, rét hại. Do đó, trong tuần tới người dân cần tiếp tục chú ý một số biện pháp giúp giữ ấm và bảo vệ cây mạ trong ngày những ngày trời rét, không xuống giống gieo cấy trong những ngày xảy ra rét đậm - rét hại; đối với những diện tích đã xuống giống gieo cấy cần tưới đủ ẩm cho cây mạ (đảm bảo duy trì độ ẩm trong đất ở trạng thái bão hòa, trong những ngày xảy ra rét đậm - rét hại nên dẫn nước vào ruộng ngập từ $\frac{1}{3}$ - $\frac{1}{2}$ chiều cao cây mạ vào buổi đêm, ban ngày cần rút cạn) và giữ mực nước trong ruộng ổn định khoảng 3cm để giữ ấm chân cho cây lúa, riêng đối với mạ gieo cần đảm bảo 100% diện tích mạ được che phủ nilon trắng để chống rét, trong những ngày nhiệt độ ngoài trời giảm xuống dưới 15°C cần sử dụng tro bếp trải lên mặt luống mạ đồng thời dùng phân lân hòa lẫn với nước giải để tưới cho cây mạ nhằm giúp giữ ấm và tăng khả năng chống rét cho cây mạ. Trong tuần tới, cần lưu ý một đối tượng như chuột, ốc bươu vàng, bệnh nghệt rễ, bệnh thối nhũn gây hại trên cây mạ, lúa mới cấy.

Các diện tích lạc vụ Xuân trong khu vực đang ở các giai đoạn mới trồng - mọc mầm. Trong tuần tới, dự báo khu vực phổ biến có mưa vài nơi, riêng thời kỳ từ ngày 25-26/1 có mưa, mưa rào rải rác nhưng lượng mưa khá thấp (ngoại trừ tỉnh Thừa Thiên Huế với tổng lượng mưa dự báo khoảng 81mm) sẽ là điều kiện thuận lợi cho công tác xuống giống gieo trồng lạc; do đó, tranh thủ những ngày trời tạnh ráo, người dân cần khẩn trương ra đồng và đẩy nhanh tiến độ gieo trồng lạc nhằm đảm bảo hoàn thành công tác xuống giống theo đúng với khung lịch thời vụ. Tại thời điểm mới trồng, cây lạc cần độ ẩm đất trong khoảng 70-75%, sau khi cây lạc đã mọc chỉ cần duy trì độ ẩm trong đất trong khoảng 60-65%. Dự báo tuần tới, tổng lượng mưa hữu hiệu trên khu vực dao động trong khoảng 6-28mm (trong đó lượng mưa thực tế dao động từ 6-81mm), cân bằng nước trong đất có sự phân hóa rõ rệt giữa các vùng (dao động từ 2-94%). Tại 2 tỉnh Thanh Hóa và Nghệ An, dự báo tổng lượng mưa hữu hiệu dao động trong khoảng 6-11mm, cân bằng nước trong đất lần lượt đạt 2% và 46%, thấp hơn nhu cầu thực tế cho cây lạc ở tất cả các thời kỳ; trong điều kiện độ ẩm đất quá thấp, quá trình mọc mầm trên cây lạc sẽ diễn ra khó khăn hơn, thời gian nảy mầm bị kéo dài và tỉ lệ các hạt nảy mầm cũng sẽ bị giảm đáng kể; do đó, đối với các

diện tích lạc đã trồng tại 2 địa phương này cần chú ý chủ động lấy nước và tưới bổ sung cho cây lạc (lưu ý khi tưới không nên tưới rãnh ngay sau khi mới gieo trồng để tránh độ ẩm quá cao sẽ làm hòa tan các loại phân bón vô cơ gây thối hạt). Đối với tỉnh Hà Tĩnh dự báo cân bằng nước trong đất ở tuần tới đạt khoảng 72%, cơ bản phù hợp cho các diện tích lạc mới trồng, tuy nhiên, đối với những diện tích lạc đã mọc mầm chuyển sang giai đoạn cây con cần hạn chế tưới, để đất trồng khô ráo hơn sẽ giúp cho quá trình phát triển của bộ rễ diễn ra thuận lợi hơn. Đối với các tỉnh còn lại trong khu vực, dự báo tổng lượng mưa hữu hiệu dao động trong khoảng 7-28mm, cân bằng nước trong đất dao động từ 79-94% cao hơn rất nhiều so với nhu cầu thực tế của cây lạc ở tất cả các thời kỳ; do đó, đối với các diện tích lạc chưa xuống giống cần hạn chế xuống giống trong tuần tới (đặc biệt là tỉnh Thừa Thiên Huế trong khoảng 4 ngày cuối tuần). Ngoài ra, dự báo từ khoảng chiều và đêm 26-29/1, Bắc Trung Bộ có khả năng xuất hiện rét đậm, rét hại; do đó, trong những ngày xảy ra rét đậm - rét hại, không xuống giống gieo trồng, chuẩn bị nguồn giống dự phòng để kịp thời trồng dặm bổ sung trong trường hợp các diện tích lạc đã trồng bị chết do điều kiện thời tiết khắc nghiệt; đối với các diện tích lạc đã trồng, cần chú ý các biện pháp giúp giữ ẩm và chống rét cho cây lạc (sử dụng rơm rạ, cỏ khô, màng phủ nông nghiệp để che trên mặt luống). Trong tuần tới, cần chú ý sâu xám, bệnh lở cổ rễ có khả năng phát triển gây hại trên các diện tích đã trồng.

Thời gian ban hành bản tin tiếp theo: 16h45 ngày 31/1/2025

Tin phát lúc: 16h45

**Người chịu trách nhiệm
ban hành bản tin**

Phạm Thị Kim Phụng