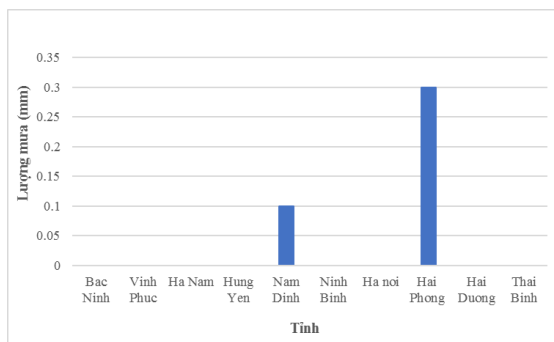
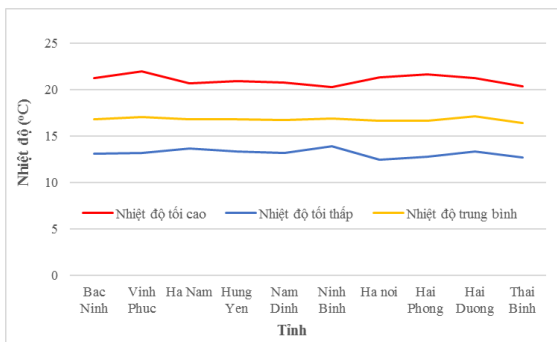


Hà Nội, ngày 17 tháng 1 năm 2025

Số: KNHV-03/SH/TTCN

**BẢN TIN DỰ BÁO KHÍ TƯỢNG THỦY VĂN
PHỤC VỤ NÔNG NGHIỆP KHU VỰC ĐỒNG BẰNG SÔNG HỒNG
THỜI HẠN TUẦN
(Từ ngày 17/1/2025 đến ngày 23/1/2025)**

1. Thông báo tình hình khí tượng nông nghiệp tuần qua



a) Diễn biến nhiệt độ tuần

b) Diễn biến lượng mưa tuần

Hình 1: Diễn biến nhiệt độ và lượng mưa (từ ngày 10-16/1/2025)

Trong tuần từ ngày 10-16/1/2025, độ ẩm không khí trung bình trong khu vực đạt 60,7%; tích ôn hữu hiệu tuần 54,5°C; bốc thoát hơi tiềm năng 11,9mm; lượng mưa hữu hiệu 0,0mm. Trong tuần, thời tiết trên khu vực phổ biến đêm không mưa, ngày nắng; Trời rét, vùng núi có rét đậm - rét hại. Nhiệt độ không khí trung bình tuần dao động trong khoảng 12,5-22,0°C; tổng lượng mưa dao động trong khoảng 0,0-0,3mm.

Bảng 1. Tình hình khí tượng nông nghiệp (từ ngày 10-16/1/2025)

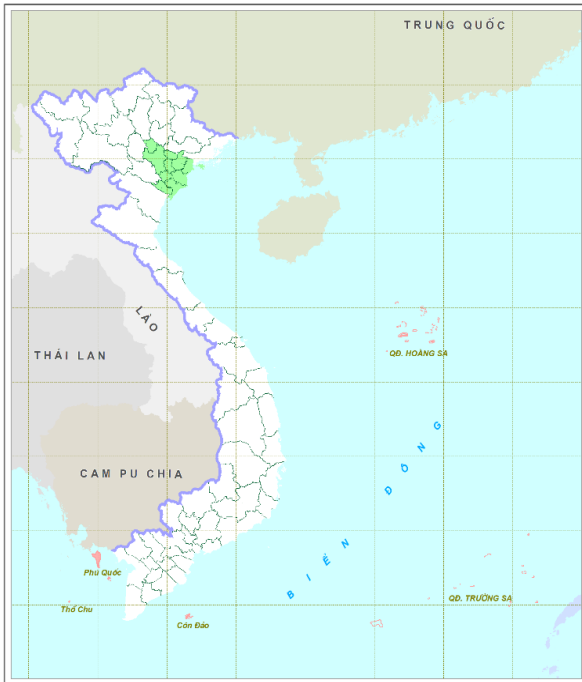
Yếu tố	Thời gian		
	3 ngày đầu	4 ngày cuối	Trong tuần
Độ ẩm không khí (%)	53,9	65,7	60,7
Tích ôn hữu hiệu (°C)	19,4	35,1	54,5
Bốc thoát hơi tiềm năng (mm)	4,9	7,1	11,9
Mưa hữu hiệu (mm)	0,0	0,0	0,0

Lúa Đông Xuân tiếp tục trong giai đoạn làm đất - xuống giống gieo mạ - chăm sóc mạ sau gieo -3-4 lá. Tuần qua, trên khu vực không có mưa đã tạo điều kiện cho các công tác làm đất và xuống giống gieo mạ ở nhiều nơi diễn ra khá thuận lợi. Mặc dù trong tuần không có mưa, nhưng trên khu vực đã có đợt nước cấp đở ải từ hệ thống sông Hồng - Thái Bình nên về cơ bản nhiều địa phương

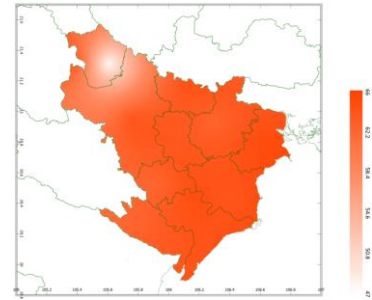
trong khu vực đã đảm bảo đủ nước phục vụ tưới dưỡng cây mạ sau gieo. Tuy nhiên, trong tuần qua, trên khu vực chịu sự chi phối của không khí lạnh mạnh tăng cường, trời rét đậm, một số nơi xuất hiện rét hại đã gây khó khăn cho công tác chăm sóc nhằm đảm bảo giữ ấm cho cây mạ sinh trưởng. Trong tuần trên khu vực đã xuất hiện một số đối tượng gây hại mạ, trong đó, đáng chú ý là chuột, bệnh thối nhũn.

Rau màu các loại trong giai đoạn phát triển thân lá - thu hoạch. Trong tuần, thời tiết trên khu vực phổ biến không mưa, ngày trời có nắng đã tạo điều kiện thuận lợi cho công tác thu hoạch các diện tích rau đã đến kỳ thu hoạch, đồng thời, do trong tuần trên khu vực đã được cấp nước đở ải để phục vụ công tác xuống giống gieo cấy vụ Đông Xuân nên về cơ bản đã đảm bảo đủ nước tưới cho các loại rau sinh trưởng. Sâu tơ, sâu xanh, bọ nhậy, rầy mềm, rệp, bệnh đốm nâu ... tiếp tục là những đối tượng gây hại chủ yếu trên các loại rau màu.

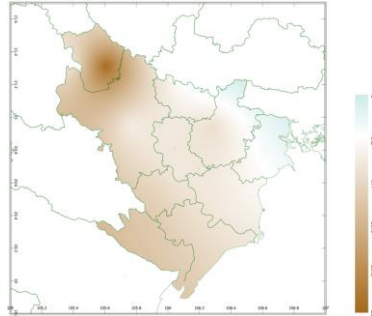
2. Dự báo khí tượng nông nghiệp (Từ ngày 17/1/2025 đến ngày 23/1/2025)



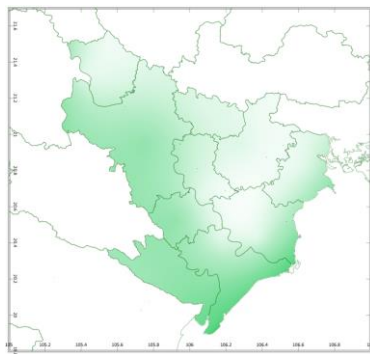
Hình 1: Bản đồ vị trí khu vực dự báo



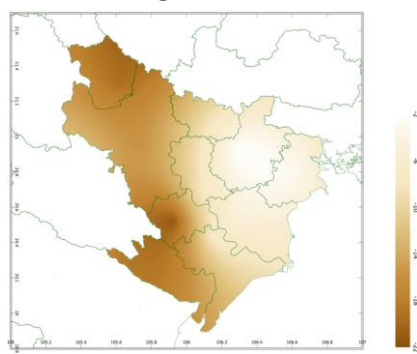
a) Tổng tích ôn hữu hiệu tuần



b) Mức độ sai khác so với cùng kỳ năm trước
Hình 2: Bản đồ tổng tích ôn hữu hiệu tuần

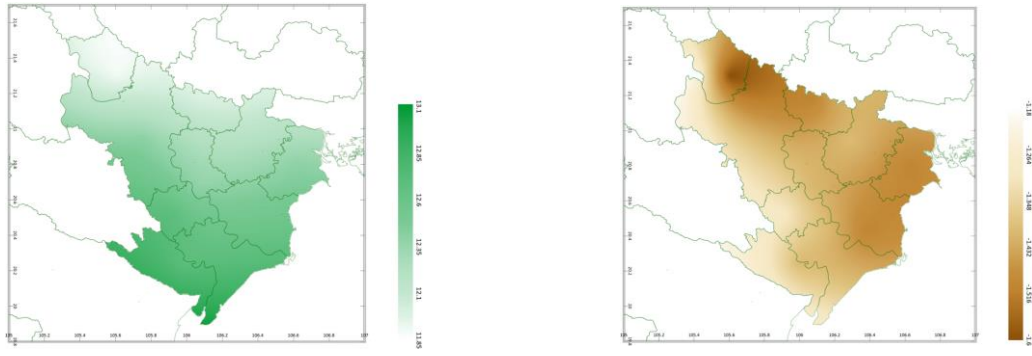


a) Tổng lượng mưa hữu hiệu tuần



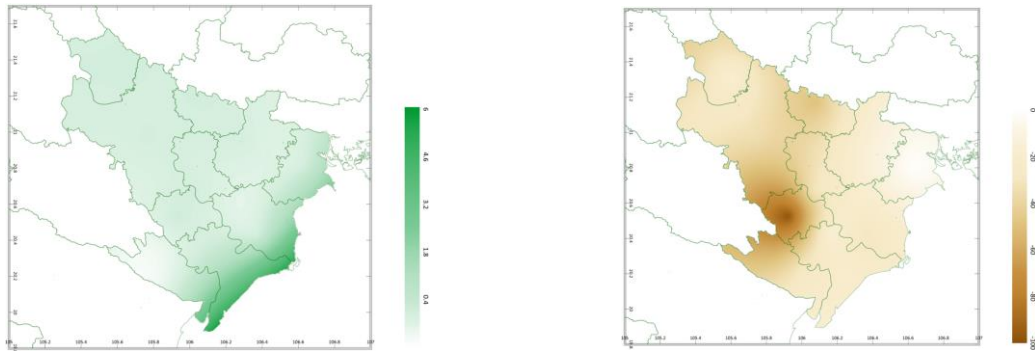
b) Mức độ sai khác so với cùng kỳ năm trước

Hình 3: Bản đồ tổng lượng mưa hữu hiệu tuần



a) Tổng lượng bốc thoát hơi tiềm năng b) Mức độ sai khác so với cùng kỳ năm trước

Hình 4: Bản đồ bốc thoát hơi tiềm năng tuần



a) Cân bằng nước trong đất b) Mức độ sai khác so với cùng kỳ năm trước

Hình 5: Bản đồ cân bằng nước trong đất tuần

Dự báo tuần tới, tích ôn hữu hiệu (tổng nhiệt độ tích lũy) trong 03 ngày đầu tuần dao động trong khoảng 10-27°C, tích ôn hữu hiệu trong 04 ngày sau dao động trong khoảng 37-39°C. So với cùng kỳ năm trước, tổng tích ôn hữu hiệu trên hầu hết khu vực có xu thế thấp hơn cùng kỳ từ 1-21°C; riêng phần phía Bắc và Đông Bắc của thành phố Hải Phòng có xu thế cao hơn cùng kỳ khoảng 1°C.

Tổng lượng mưa hữu hiệu trong 03 ngày đầu tuần dao động trong khoảng 0,0-0,1mm, trong 04 ngày tiếp theo khu vực không có mưa. So với cùng kỳ năm trước, tổng lượng mưa hữu hiệu trên toàn khu vực có xu thế thấp hơn cùng kỳ từ 2-21mm.

Tổng lượng bốc thoát hơi tiềm năng trong tuần dao động trong khoảng 12-13mm. So với cùng kỳ năm trước, tổng lượng bốc thoát hơi tiềm năng trên toàn khu vực có xu thế thấp hơn cùng kỳ từ 1,3-1,6mm.

Cân bằng nước trong đất dự báo tuần tới dao động trong khoảng 0%. So với cùng kỳ năm trước, cân bằng nước trong đất trên toàn khu vực có xu thế thấp hơn cùng kỳ từ 1-98%.

Độ ẩm không khí tuần tới dao động trong khoảng 54-62%.

Bảng 2: Dự báo các đặc trưng khí tượng nông nghiệp tại khu vực

Yếu tố	Thời gian		
	3 ngày đầu	4 ngày cuối	Trong tuần
Độ ẩm không khí (%)	61,0-68,9	48,2-57,6	53,7-61,7
Tích ôn hữu hiệu (°C)	9,6-27,2	37,0-39,2	47,5-65,2
Bốc thoát hơi tiềm năng (mm)	5,1-5,5	6,7-7,2	11,9-12,7
Mưa hữu hiệu (mm)	0,0-0,1	0,0	0,0-0,1
Cân bằng nước trong đất (%)	0,0-0,1		

3. Cảnh báo khả năng tác động đến sản xuất nông nghiệp

Từ ngày 17-18/1, đêm không mưa, ngày nắng; đêm và sáng trời rét, vùng núi có nơi rét hại, vùng núi cao có khả năng xảy ra băng giá, sương muối. Từ đêm 18-23/1 có mưa nhỏ vài nơi, sáng sớm có sương mù và sương mù nhẹ rải rác; riêng ngày 20-21/1 trưa chiều trời nắng; đêm và sáng trời rét, vùng núi có nơi rét đậm, rét hại. Nhiệt độ không khí trong tuần dao động trong khoảng 13-22°C, tổng lượng mưa trong tuần dao động trong khoảng 0,0-0,1mm (*nguồn: Trung tâm DBKTTV QG*).

Lúa Đông Xuân tiếp tục trong giai đoạn xuống giống gieo mạ - chăm sóc mạ sau gieo. Trong tuần tới, dự báo trên khu vực phổ biến đêm không mưa, ngày nắng sẽ tạo điều kiện thuận lợi cho công tác làm đất và xuống giống gieo mạ. Do đó, người dân cần đẩy nhanh tiến độ làm đất và xuống giống gieo mạ nhằm đảm bảo đủ mạ phục vụ cho việc cấy lúa diễn ra thuận lợi và theo đúng khung lịch thời vụ. Tuy nhiên, trong tuần tới trên khu vực trời tiếp tục rét, vùng núi cao có khả năng xuất hiện rét đậm - rét hại; cần chú ý không xuống giống gieo mạ trong những ngày nhiệt độ ngoài trời giảm xuống dưới 15°C và chỉ tiến hành gieo/cấy khi nhiệt độ tăng ấm trở (đặc biệt là tỉnh Vĩnh Phúc trong khoảng thời gian từ ngày 17-18/1). Đối với các diện tích mạ đã gieo, cần tiếp tục có các biện pháp giữ ấm cho mạ như làm khung vòm nilon trắng để che phủ lên trên luống mạ để giúp giữ ấm cho cây mạ vào buổi đêm và sáng sớm (khi nhiệt độ

tăng ẩm từ 20°C trở lên, cần tiến hành mở lớp che nilon bên trên, độ mở của lớp nilon tùy thuộc vào nhiệt độ môi trường bên ngoài nhằm luyện cây mạ dần thích nghi với môi trường xung quanh). Bên cạnh biện pháp che chắn, cần đảm bảo đủ nước để giúp giữ ẩm cho cây mạ trong những ngày trời rét; trong tuần tới, dự báo khu vực phổ biến không mưa, khô hanh, cân bằng nước trong đất ở mức 0% (trong khi nhu cầu thực tế của cây mạ từ 100%) sẽ không đảm bảo đủ ẩm cho cây mạ; tuy nhiên, hầu hết các địa phương trong khu vực đã nhận được lượng nước đợt 1 đổ ải về phục vụ cho công tác gieo cấy lúa vụ Đông Xuân 2024-2025 nên cơ bản các hệ thống kênh mương, khu trữ trên khu vực đã có nước tưới; do đó, người dân cần chủ động lấy nước và tiến hành tưới bổ sung cho cây mạ nhằm duy trì độ ẩm trong đất luôn ở trạng thái bão hòa; trong những ngày trời rét đậm nên dẫn nước vào ruộng ngập từ $\frac{1}{3}$ - $\frac{1}{2}$ chiều cao cây mạ nhằm giữ ẩm chân mạ, đồng thời sử dụng tro bếp/phân lân rắc lên trên mặt luống để giúp giữ ẩm và tăng khả năng chống rét cho cây mạ. Trong tuần tới, cần tiếp tục chú ý các đối tượng như chuột, bệnh thối thân ... gây hại trên cây mạ

Rau vụ Đông tiếp tục trong giai đoạn phát triển thân lá/củ/quả - thu hoạch. Trong các giai đoạn này, độ ẩm đất thích hợp cho các loại rau từ 70-80%. Trong tuần tới, khu vực gần như không mưa, tổng lượng mưa hữu hiệu dao động trong khoảng 0,0-0,1mm, cân bằng nước trong đất ở mức 0%. Trong điều kiện thời tiết như trên, việc thu hoạch các diện tích rau đã đến kỳ thu hoạch sẽ diễn ra khá thuận lợi; do đó, người dân cần tranh thủ thời tiết thuận lợi, tập trung thu hoạch toàn bộ các diện tích rau có thể cho thu hoạch; sau khi thu hoạch xong cần nhanh chóng vệ sinh sạch sẽ đồng ruộng (tiến hành thu gom và xử lý toàn bộ tàn dư thực vật còn sót lại trong ruộng) nhằm hạn chế tối đa sự trú ngụ của các đối tượng gây hại, làm đất, chuẩn bị xuống giống gieo trồng vụ Đông Xuân. Tuy nhiên, do lượng mưa dự báo trong tuần tới không đáng kể, cân bằng nước trong đất trên toàn khu vực ở mức 0%, sẽ không đảm bảo cung cấp đủ nước cho cây rau sinh trưởng; đồng thời, dự báo tuần tới trên khu vực trời tiếp tục rét, vùng núi cao có khả năng xuất hiện rét đậm - rét hại. Do đó, người dân cần tiếp tục lấy nước và tưới đủ ẩm cho cây rau để đảm bảo cho cây rau sinh trưởng khỏe mạnh, và giúp giữ ẩm cho cây rau trong những ngày trời rét, cần tưới nước tiết kiệm kết hợp bón thêm phân bón qua lá để giúp cây rau sinh trưởng khỏe mạnh,

tăng năng suất và khả năng chống rét. Ngoài ra trong tuần tới dự báo từ ngày 17-18/1, một số nơi vùng núi cao có khả năng xuất hiện băng giá, sương muối; do đó, trong những ngày này, người dân cần chú ý che chắn để bảo vệ cây rau trước băng giá và sương muối; tưới đủ ẩm cho cây rau vào 2 thời điểm sáng sớm và chiều tối (buổi sáng tưới nước giúp tan lớp băng và sương đọng trên tán lá, buổi tối tưới nhằm giữ ẩm cho cây rau). Sâu xanh, sâu tơ, bọ nhảy, rầy mềm, bệnh thối nhũn, bệnh sương mai ... là những đối tượng gây hại cần tiếp tục được chú ý trên các loại rau trong tuần tới.

Thời gian ban hành bản tin tiếp theo: 16h45 ngày 24/1/2025

Tin phát lúc: 16h45

**Người chịu trách nhiệm
ban hành bản tin**

Phạm Thị Kim Phụng