

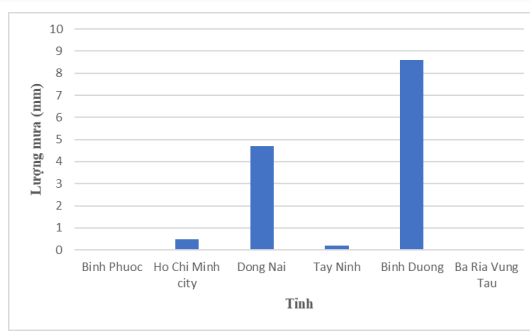
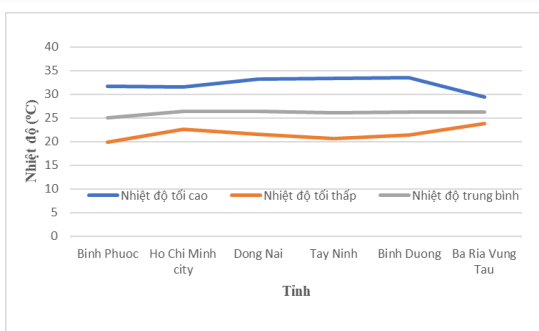
Hà Nội, ngày 17 tháng 01 năm 2024

Số: KNHV-03/DN/TTCN

**BẢN TIN DỰ BÁO KHÍ TƯỢNG THỦY VĂN  
PHỤC VỤ NÔNG NGHIỆP KHU VỰC ĐÔNG NAM BỘ  
THỜI HẠN TUẦN**

(Từ ngày 17/01/2025 đến ngày 23/01/2025)

**1. Thông báo tình hình khí tượng thủy văn nông nghiệp tuần qua**



a) Diễn biến nhiệt độ tuần

b) Diễn biến tổng lượng mưa tuần

Hình 1: Biểu đồ diễn biến nhiệt độ và tổng lượng mưa (từ ngày 10 - 16/01/2025)

Trong tuần từ ngày 10 - 16/01/2025, độ ẩm không khí trung bình trong khu vực đạt 64,9%; tích ôn hữu hiệu tuần 119,6°C; bốc thoát hơi tiềm năng 17,3mm; lượng mưa hữu hiệu 2,3mm. Tuần qua, khu vực Đông Nam Bộ hầu hết các tỉnh có mưa rào và dông, riêng tỉnh Bình Phước và Bà Rịa - Vũng Tàu không mưa, tổng lượng mưa dao động từ 0 - 8,6mm, nhiệt độ không khí dao động từ 19,8 - 33,4°C.

Bảng 1. Tình hình khí tượng nông nghiệp (từ ngày 10 - 16/01/2025)

Yếu tố	Thời gian		
	3 ngày đầu	4 ngày cuối	Trong tuần
Độ ẩm không khí (%)	60,2	68,4	64,9
Tích ôn hữu hiệu (°C)	50,2	69,4	119,6
Bốc thoát hơi tiềm năng (mm)	7,2	10,1	17,3
Mưa hữu hiệu (mm)	0,0	2,3	2,3

Trên khu vực Đông Nam Bộ, cây cà phê tập trung trong giai đoạn thu hoạch - chăm sóc sau thu hoạch (chủ yếu thu hoạch các diện tích cà phê với ra quả muộn). Thời tiết tuần qua ngày có nắng, thuận lợi cho công tác thu hoạch,

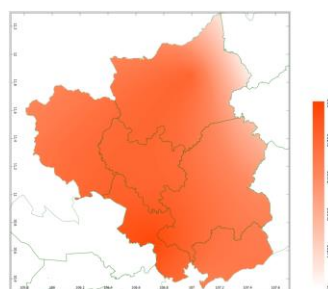
vận chuyển và bảo quản cà phê, cũng như thuận lợi cho dọn dẹp vườn, cắt tỉa cành và chăm sóc các vườn cà phê đã thu hoạch xong. Khu vực tuần qua có mưa không đáng kể, tổng lượng mưa hữu hiệu đạt 2,3mm, bốc thoát hơi tiềm năng ở mức cao đạt 17,3mm, đã gây thiếu nước cục bộ tại một số vườn cà phê, ảnh hưởng đến quá trình phục hồi sau thời gian dài nuôi quả. Thời tiết tuần qua thuận lợi cho một số sâu bệnh phát sinh gây hại như: bệnh khô cành gây hại gia tăng, bệnh phân bố chủ yếu tại Gia Lai, Đắk Lắk, Lâm Đồng; Bệnh gỉ sắt gây hại rải rác tại các tỉnh như Gia Lai, Lâm Đồng.

Tuần qua, các diện tích cao su chủ yếu trong giai đoạn thay lá (một số diện tích còn đang khai thác mủ). Thời tiết khu vực tuần qua ngày có nắng, thuận lợi cho công tác khai thác và vận chuyển mủ cao su tại những vườn đang khai thác mủ và chăm sóc các vườn cao su đang thay lá. Tuy nhiên, tuần qua khu vực không mưa hoặc lượng mưa không đáng kể, tổng lượng mưa đo được tại các trạm khí tượng cơ bản dao động trong khoảng 0 - 8,6mm đã gây thiếu nước cục bộ, ảnh hưởng không tốt tới quá trình sinh trưởng và phát triển của cây cao su. Thời tiết tuần qua thuận lợi cho một số sâu bệnh phát sinh gây hại cục bộ trên cây cao su như: bệnh như nhện đỏ, nhện vàng và bệnh phấn trắng.

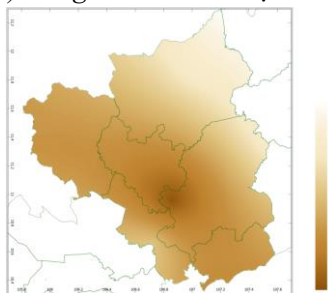
## 2. Dự báo khí tượng nông nghiệp (Từ ngày 17/01/2025 đến ngày 23/01/2025)



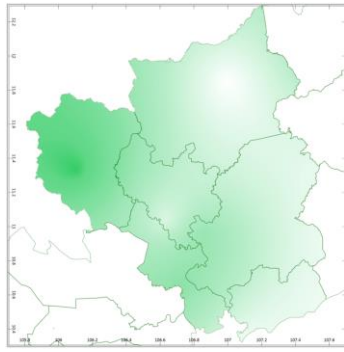
Hình 1: Bản đồ vị trí khu vực dự báo



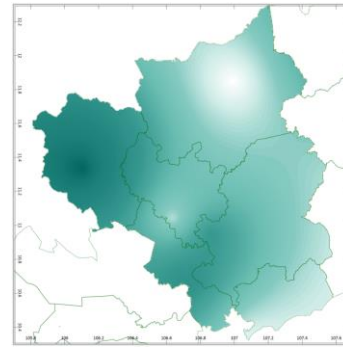
a) Tổng tích ôn hữu hiệu tuần



b) Mức độ sai khác so với cùng kỳ năm trước  
Hình 2: Bản đồ tổng tích ôn hữu hiệu

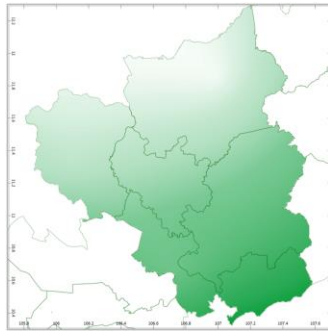


a) Tổng lượng mưa hữu hiệu tuần

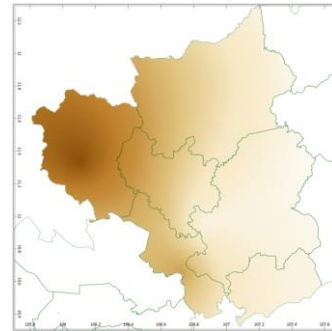


b) Mức độ sai khác so với cùng kỳ năm trước

Hình 3: Bản đồ tổng lượng mưa hữu hiệu

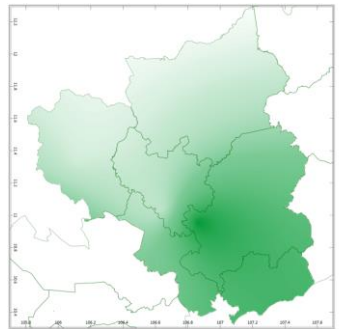


a) Tổng lượng bốc thoát hơi tiềm năng tuần

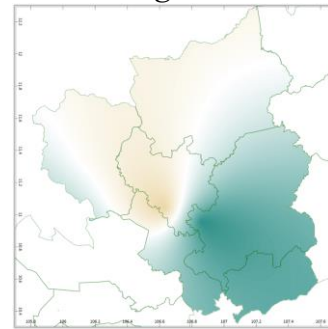


b) Mức độ sai khác so với cùng kỳ

Hình 4: Bản đồ tổng bốc thoát hơi tiềm năng



a) Cân bằng nước trong đất tuần



b) Mức độ sai khác so với cùng kỳ

Hình 5: Bản đồ cân bằng nước trong đất

Tích ôn hữu hiệu (tổng nhiệt độ tích lũy) trong 03 ngày đầu tuần dao động trong khoảng 49 - 53°C, 04 ngày cuối tuần dao động khoảng 60 - 63°C. So với cùng kỳ năm trước, tổng tích ôn hữu hiệu tại các tỉnh trên khu vực Đông Nam Bộ có xu thế thấp hơn so với cùng kỳ, dao động trong khoảng 8 - 20,5°C.

Tổng lượng mưa hữu hiệu 03 ngày đầu tuần dao động trong khoảng 0 - 1 mm, 04 ngày cuối tuần đạt 0mm. So với cùng kỳ năm trước, tổng lượng mưa hữu hiệu tại các tỉnh trên khu vực Đông Nam Bộ có xu thế cao hơn hoặc không thay đổi so với cùng kỳ, dao động trong khoảng 0 - 1,4mm.

Lượng bốc hơi tiềm năng tuần tới dao động trong khoảng 17 - 18mm. So với cùng kỳ năm trước, tổng lượng bốc thoát hơi tiềm năng tại các tỉnh trên khu vực Đông Nam Bộ có xu thế thấp hơn hoặc thấp hơn không đáng kể so với cùng kỳ, dao động trong khoảng 0,55 - 1,9mm.

Cân bằng nước trong đất dự báo trong khoảng 0 - 54%. So với cùng kỳ năm trước, cân bằng nước trong đất tại phía Bắc của tỉnh Bình Phước, phía Đông và trung tâm của tỉnh Tây Ninh, phía Bắc và trung tâm của Bình Dương và một phần phía Bắc của TP. Hồ Chí Minh có xu thế không thay đổi hoặc thấp hơn so với cùng kỳ, dao động trong khoảng 0 - 30%; các phần còn lại của khu vực Đông Nam Bộ có xu thế cao hơn hoặc cao hơn không đáng kể so với cùng kỳ năm trước ở mức khoảng 0,1 - 55%.

Độ ẩm không khí trong tuần dao động trong khoảng 58 - 67%.

*Bảng 2: Dự báo các đặc trưng khí tượng nông nghiệp tại khu vực*

Yếu tố	Thời gian		
	3 ngày đầu	4 ngày cuối	Trong tuần
Độ ẩm không khí (%)	57,3 - 71,1	57,0 - 64,3	57,7 - 67,2
Tích ôn hữu hiệu (°C)	48,5 - 53,0	59,8 - 62,5	110,5 - 115,5
Bốc thoát hơi tiềm năng (mm)	7,2 - 7,7	9,3 - 9,9	16,5 - 17,5
Mưa hữu hiệu (mm)	0,0 - 1,4	0,0	0,0 - 1,4
Cân bằng nước trong đất (%)	0 - 54		

### **3. Cảnh báo khả năng tác động đến sản xuất nông nghiệp**

Dự báo tuần tới, khu vực Đông Nam Bộ từ đêm 17-23/01/2025 chiều tối và đêm có mưa rào và dông vài nơi, ngày nắng. Nhiệt độ không khí trong khu vực dao động trong khoảng 21,8 - 31,2°C, tổng lượng mưa dao động khoảng 9,2 - 20,9mm (*Nguồn: TT DB KTTV QG*).

Trên khu vực Đông Nam Bộ, cà phê chủ yếu trong giai đoạn chăm sóc sau thu hoạch-phân hóa mầm hoa. Đối với những diện tích cà phê đã thu hoạch xong, sau khoảng 15-20 ngày, cần thực hiện cắt cành tạo tán, cắt tỉa cành già, cành khô, cành bị sâu bệnh, cành tăm, các chồi vượt, chồi nằm sâu trong tán lá, cành mọc ngược, mọc thẳng đứng, hay chen chúc nhiều cành trên cùng 1 đọt giúp cây nhanh phục hồi và phát triển cành thứ cấp. Sau khi cắt tỉa cành, cần dọn sạch tàn dư tạo sự thông thoáng cho vườn cà phê; đồng thời tiến hành phun rửa vườn nhằm phòng ngừa rong rêu, tảo đỏ, nấm hồng, ...đeo bám trên cây làm ảnh hưởng đến khả năng sinh trưởng và phát triển của cây cà phê. Nhiệt độ thích hợp cho cà phê sinh trưởng và phát triển trong giai đoạn này dao động trong khoảng 24 - 26°C, độ ẩm không khí trên 70%. Tuần tới, nhiệt độ không khí dao động trong khoảng 22 - 31°C, độ ẩm không khí dao động trong khoảng 58 - 67%, tổng lượng mưa hữu hiệu dao động khoảng 0 - 11mm, cân bằng nước trong đất dao động trong khoảng 0 - 54%. Qua đó có thể thấy, các tỉnh trên khu vực lượng nước trong đất đã giảm rõ rệt, hầu hết các khu vực đã thiếu nước, ảnh hưởng đến quá trình phục hồi của cây cà phê sau thời gian dài nuôi quả. Ngoài ra, cần lưu ý bón phân cung cấp dinh dưỡng kịp thời để cây phục hồi tốt, chuẩn bị cho lần ra

hoa vụ sau, chú trọng bón phân hữu cơ và đặc biệt là hữu cơ vi sinh để giúp đất tơi xốp, gia tăng các hệ vi sinh vật có lợi trong đất phát triển, hạn chế tuyến trùng và những nấm bệnh gây hại có trong đất; sau khi bón phân cần tưới nước đẫm, giữ ẩm độ trong đất cao để cây hấp thụ tốt lượng dinh dưỡng và phục hồi trước khi tạo khô hạn cho cà phê phân hóa mầm hoa. Thời tiết tuần tới tạo điều kiện cho một số sâu bệnh phát sinh gây hại như: rệp sáp, bệnh nấm hồng, bệnh gỉ sắt, bọ xít, đóm mắt cua...do đó, cần lưu ý nếu phát hiện cây cà phê bị bệnh thì cần phun phòng trừ sâu bệnh kịp thời, nên khoanh vùng phun phòng trừ những cây bị bệnh, không nên phun tràn lan cả vườn làm ảnh hưởng đến hệ sinh thái vườn cà phê, tiêu diệt thiên địch có ích, lãng phí, tốn công lao động và ô nhiễm môi trường..

Tuần tới, cây cao su trên khu vực Đông Nam Bộ chủ yếu trong giai đoạn thay lá. Đối với những vườn đã bước sang giai đoạn rụng lá cần ngừng cạo mủ để cây phục hồi. Trong giai đoạn này, cần bổ sung chất dinh dưỡng, bón phân, diệt cỏ dại, dọn dẹp lá rụng để cao su phát triển và cho sản lượng tốt nhất. Nhiệt độ thích hợp cho cây cao su sinh trưởng và phát triển từ 20°C đến 32°C (tốt nhất ở 26°C đến 28°C), độ ẩm đất thích hợp trong khoảng 70 - 85%. Dự báo tuần tới, nhiệt độ không khí dao động trong khoảng 22 - 31°C, tổng lượng mưa hữu hiệu dao động trong khoảng 0 - 1mm, cân bằng nước ở mức rất thấp khoảng 0 - 54%, thấp hơn so với độ ẩm đất thích hợp cho cây cao su. Do đó, tại những nơi nếu có điều kiện về nguồn nước cần tưới bổ sung cho cây cao su sinh trưởng và phát triển. Đồng thời, bổ sung dinh dưỡng cho cây cao su, bón phân cân đối, tăng lượng phân đạm, kali. Thời tiết tuần tới thuận lợi cho một số sâu bệnh phát sinh gây hại trên cao su như: bệnh phấn trắng, bệnh vàng rụng lá, nhện đỏ, nhện vàng... do đó, người dân cần thường xuyên theo dõi diễn biến của bệnh, hạn chế tối đa tình trạng bị khô miệng cạo, chặt bỏ những cành thấp, cành bị bệnh đưa ra khỏi vườn nhằm tránh lây lan diện rộng.

**Thời gian ban hành bản tin tiếp theo: 16h45 ngày 24/01/2025**

**Tin phát lúc: 16h45**

**Người chịu trách nhiệm  
ban hành bản tin**

**Phạm Thị Kim Phụng**