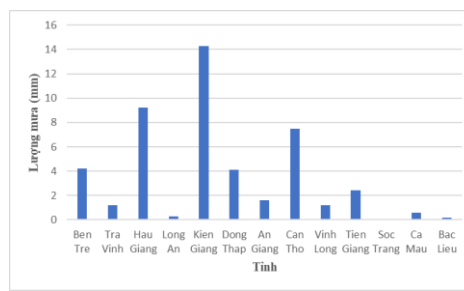
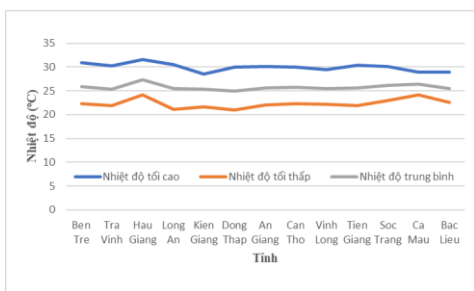


Số: KNHV-03/CL/TTCN

Hà Nội, ngày 10 tháng 01 năm 2025

**BẢN TIN DỰ BÁO KHÍ TƯỢNG THỦY VĂN**  
**PHỤC VỤ NÔNG NGHIỆP KHU VỰC ĐỒNG BẰNG SÔNG CỬU LONG**  
**THỜI HẠN TUẦN**  
(Từ ngày 17/01/2025 đến ngày 23/01/2025)

**1. Thông báo tình hình khí tượng nông nghiệp tuần qua**



a) Diễn biến nhiệt độ tuần qua

b) Diễn biến lượng mưa tuần qua

Hình 1: Diễn biến nhiệt độ và lượng mưa tuần (từ ngày 10-16/01/2025)

Trong tuần từ ngày 10-16/01/2025, độ ẩm không khí trong khu vực đạt 72,7%; tích ôn hữu hiệu tuần 117,2°C; lượng bốc thoát hơi tiềm năng 18,0mm; lượng mưa hữu hiệu 3,6mm. Trong tuần qua, ngày nắng gián đoạn, có mưa nhỏ, lượng mưa không đáng kể. Nhiệt độ không khí trong tuần dao động trong khoảng 21,0-31,6°C; tổng lượng mưa ở mức 0-14,3mm.

Khu vực Đồng bằng sông Cửu Long, trong tuần triều cường xảy ra trên địa bàn tỉnh Trà Vinh đã làm cho 12ha cây ăn trái và 0,03ha hoa màu bị ngập (Nguồn: phongchongthientai.mard.gov.vn).

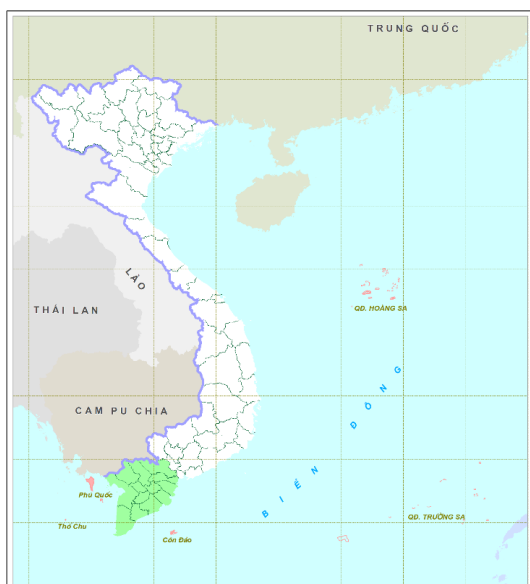
Bảng 1. Tình hình khí tượng nông nghiệp (từ ngày 10-16/01/2025)

Yếu tố	Thời gian		
	3 ngày đầu	4 ngày cuối	Trong tuần
Độ ẩm không khí (%)	71,0	74,1	72,7
Tích ôn hữu hiệu (°C)	49,7	67,6	117,2
Bốc thoát hơi tiềm năng (mm)	7,6	10,4	18,0
Mưa hữu hiệu (mm)	0,0	3,6	3,6

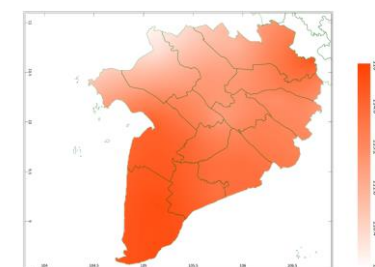
Lúa vụ Đông Xuân tập trung chủ yếu giai đoạn làm đòng - trở bông - chắc xanh. Tuần qua, thời tiết khu vực sáng sớm có sương mù, ngày nắng dịu, nhiệt độ không khí tuần dao động ở mức 21,0-31,6°C, các tỉnh trên khu vực có mưa, nhưng lượng mưa không đáng kể với tổng lượng mưa tuần dao động từ 0-14,3mm, nên chưa đảm bảo đủ nước cung cấp cho lúa vụ Đông Xuân sinh trưởng. Đối tượng sâu bệnh gây hại chủ yếu trên lúa tuần qua được ghi nhận là: bệnh đạo ôn, vàng lá chín sớm, cháy bìa lá,...

Cây sầu riêng (chính vụ) trong giai đoạn phân hóa mầm hoa - ra hoa. Tuần qua, khu vực tiếp tục có mưa trái mùa nhưng lượng mưa không đáng kể, tổng lượng mưa hữu hiệu tuần đạt mức 3,6mm, thời tiết lạnh về đêm kèm theo mưa trái mùa đã ảnh hưởng đến nhiều vườn trồng sầu riêng trên khu vực, mắt cua bị đen nín, chậm phát triển. Sâu bệnh gây hại chủ yếu trên sầu riêng là: bệnh thán thư, rệp sáp,...

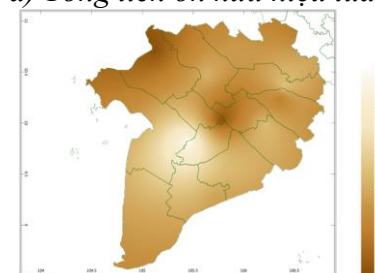
## 2. Dự báo khí tượng nông nghiệp (Từ ngày 17/01/2025 đến ngày 23/01/2025)



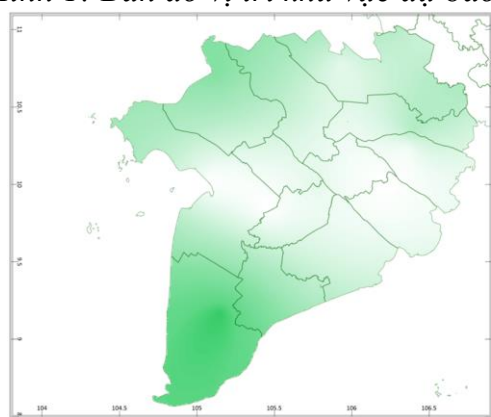
Hình 1: Bản đồ vị trí khu vực dự báo



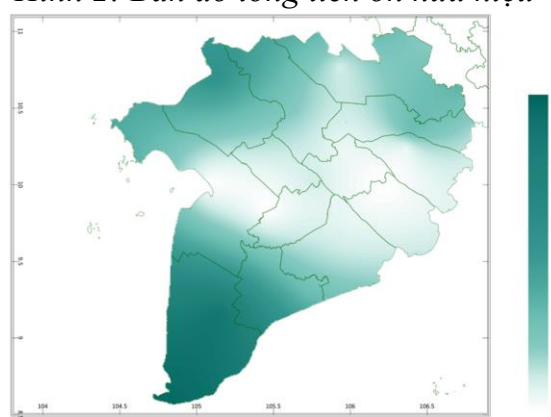
a) Tổng tích ôn hữu hiệu tuần



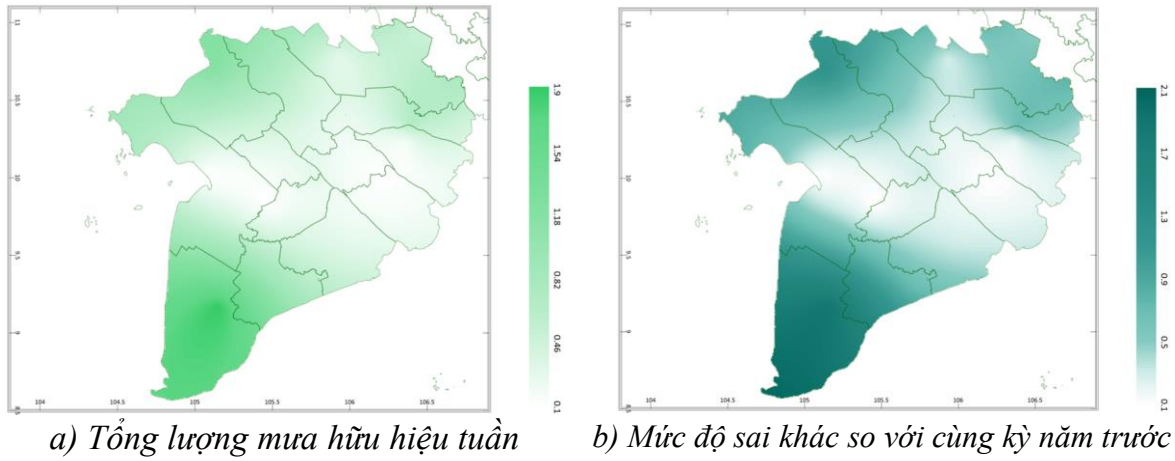
b) Mức độ sai khác so với cùng kỳ năm trước  
Hình 2: Bản đồ tổng tích ôn hữu hiệu



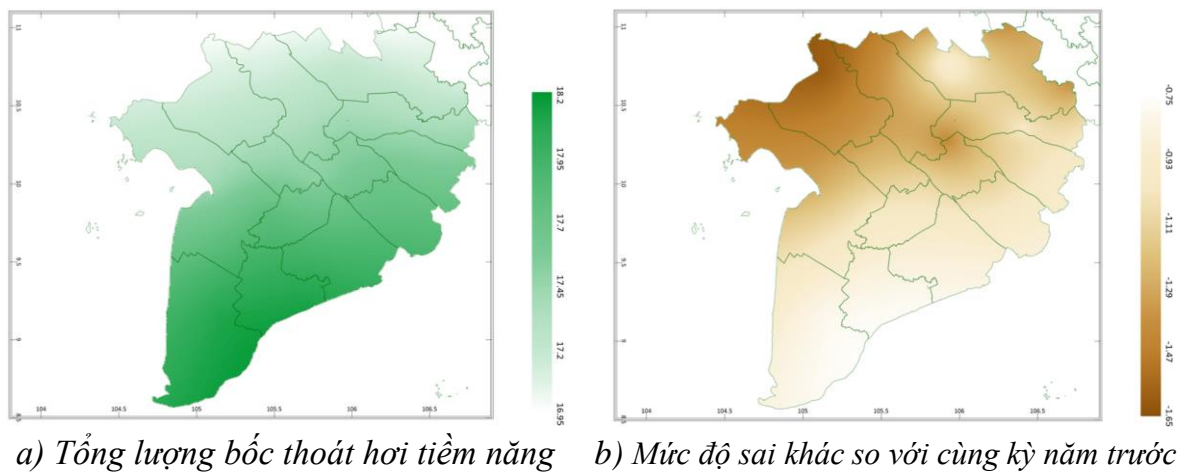
a) Tổng lượng mưa hữu hiệu tuần



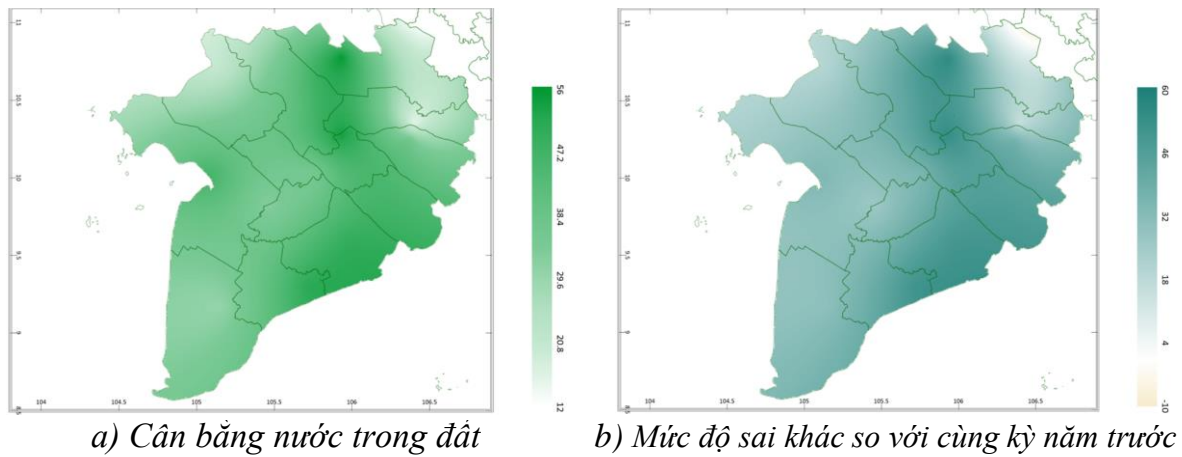
b) Mức độ sai khác so với cùng kỳ năm trước



Hình 3: Bản đồ tổng lượng mưa hữu hiệu



Hình 4: Bản đồ bốc thoát hơi tiềm năng



Hình 5: Bản đồ cân bằng nước trong đất

Dự báo tuần tới, tích ôn hữu hiệu (tổng nhiệt độ tích lũy) trong 03 ngày đầu tuần dao động trong khoảng 49 - 52°C, tích ôn hữu hiệu dự báo trong 04 ngày sau dao động trong khoảng 61 - 64°C. So với cùng kỳ năm trước, tổng tích ôn hữu hiệu tại tất cả các tỉnh trên khu vực có xu thế thấp hơn cùng kỳ từ 6-19°C.

Tổng lượng mưa hữu hiệu dự báo trong 03 ngày đầu dao động trong khoảng 0 - 2mm, trong 04 ngày cuối dao động trong khoảng 0mm. So với cùng kỳ năm trước, tổng lượng mưa hữu hiệu tại tất cả các tỉnh trên khu vực có xu thế cao hơn cùng kỳ từ 0,1-2,1mm.

Cân bằng nước trong đất dự báo tuần tới dao động trong khoảng 16 - 56%. So với cùng kỳ năm trước, cân bằng nước trong đất tại vùng rìa phía đông bắc của tỉnh Long An có xu thế thấp hơn, ở mức 10%; Các tỉnh còn lại trong khu vực có xu thế cao hơn so với cùng kỳ, dao động từ 4-60%.

Tổng lượng bốc thoát hơi tiềm năng dao động trong khoảng 17 - 18mm. So với cùng kỳ năm trước, lượng bốc thoát hơi tiềm năng tại tất cả các tỉnh trong khu vực có xu thế thấp hơn, dao động từ 0,75-1,65mm.

Độ ẩm không khí tuần tới dao động trong khoảng 62 - 69%.

*Bảng 2: Dự báo các đặc trưng khí tượng nông nghiệp tại khu vực*

Yếu tố	Thời gian		
	3 ngày đầu	4 ngày cuối	Trong tuần
Độ ẩm không khí (%)	66,4-73,7	57,5-65,1	61,5-68,7
Tích ôn hữu hiệu (°C)	48,9-52,0	61,1-64,3	110,0-115,6
Bốc thoát hơi tiềm năng (mm)	7,6-7,9	9,5-10,2	17,1-18,1
Mưa hữu hiệu (mm)	0,1-1,9	0,0	0,1-1,9
Cân bằng nước trong đất (%)	15,8-55,6		

### **3. Cảnh báo khả năng tác động đến sản xuất nông nghiệp**

Dự báo tuần tới, từ ngày 17-23/01/2025, sáng sớm có sương mù, ngày nắng ráo, tối và đêm ít mưa, trời se lạnh, khô hanh. Nhiệt độ không khí dự báo dao động trong khoảng 21 - 28°C, tổng lượng mưa dự báo dao động khoảng 0 - 2mm (Nguồn: TT DB KTTV QG).

Tuần tới, lúa vụ Đông Xuân chính vụ tập trung chủ yếu giai đoạn trổ bông - chắc xanh - chín sữa. Dự báo tuần tới, thời tiết khu vực ngày nắng ráo, chiều tối và đêm có mưa nhưng lượng mưa không đáng kể, tổng lượng mưa hữu hiệu dự báo dao động trong khoảng từ 0-2mm, cân bằng nước trong đất từ 16-56%, không đảm bảo đáp ứng đủ nước cho cây lúa sinh trưởng. Đồng thời, tuần tới xâm nhập mặn có xu hướng tăng vào những ngày đầu tuần, độ mặn cao nhất xuất hiện vào giữa

tuần ở mức xấp xỉ trung bình nhiều năm, do đó, người dân cần thường xuyên kiểm tra độ mặn và theo dõi tình hình dự báo hạn hán, xâm nhập mặn; củng cố hệ thống bờ bao và kênh mương nội đồng, tích trữ nước ngay khi có thể nhằm đảm bảo đủ nước phục vụ sản xuất. Đối với lúa Đông Xuân giai đoạn trổ - chín sữa (đây là giai đoạn lúa cần nước) cần tưới nước bổ sung và thường xuyên duy trì mực nước 3-5cm để giúp lúa trổ và thụ phấn dễ dàng. Hiện nay, khu vực trời lạnh về đêm, sương sớm, biên độ nhiệt ngày và đêm khá lớn, nên lá lúa có hiện tượng vàng lá hàng loạt, không chỉ đốm đầu lá mà còn vàng lá chân, vàng lá chín sớm, vì vậy, ngoài giữ mực nước rộng rãi, cần bổ sung thêm chất điều hòa sinh trưởng qua lá giúp chống sốc, tăng sức chống chịu và giúp lúa sinh trưởng khỏe mạnh, kết hợp các dưỡng chất trung vi lượng và thuốc trừ bệnh, diệt nấm giúp cây lúa phục hồi, kích thích kháng nấm bệnh, hạn chế tái lập vàng lá trong những ngày tiếp theo. Điều kiện thời tiết tạo điều kiện cho một số loại sâu bệnh phát sinh và gia tăng tỷ lệ nhiễm như: bệnh đạo ôn, bệnh đốm vằn, vàng lá chín sớm, cháy bìa lá do vi khuẩn, rầy phấn trắng,... Người dân cần thăm đồng thường xuyên, kiểm tra kỹ đồng ruộng để có biện pháp quản lý hiệu quả; thực hiện phun ngừa đạo ôn cổ bông, lem lép hạt trước khi lúa trổ lác đác khoảng 5% và sau khi lúa đã trổ đều; tiến hành phun thuốc đặc trị để phòng trừ khi mật độ bệnh vượt ngưỡng, không nên phun phân bón lá khi ruộng đang bệnh (tuân thủ nguyên tắc 4 đúng khi phun).

Cây sầu riêng (chính vụ) tiếp tục trong giai đoạn phân hóa mầm - ra hoa, độ ẩm đất thích hợp cho cây sầu riêng sinh trưởng tốt trong giai đoạn này trong khoảng từ 50-60%. Dự báo tuần tới, khu vực sáng sớm có sương mù, ngày nắng ráo, tối và đêm trời se lạnh, khô hanh, có mưa nhưng không đáng kể, tổng lượng mưa tuần dự báo dao động từ 0-2mm, cân bằng nước trong đất có thể đạt từ 16-56%. Tại các tỉnh Long An, Vĩnh Long, Sóc Trăng, Bạc Liêu được dự báo có cân bằng nước trong đất dao động từ 50-56%, cơ bản phù hợp cho cây sầu riêng sinh trưởng trong giai đoạn này. Các tỉnh còn lại của khu vực, có cân bằng nước trong đất dự báo ở mức 16-47%, thấp hơn độ ẩm thích hợp cho cây sầu riêng, đồng thời, xâm nhập mặn có xu hướng tăng, xâm nhập vào sâu các cửa sông và có thể gây thiếu nước ngọt cục bộ trong thời gian tới, do đó, người dân cần theo dõi chặt chẽ độ mặn và có kế hoạch trữ nước ngọt trong mương vườn để chủ động nguồn nước tưới. Đối với sầu riêng giai đoạn này, cần lưu ý thực hiện tưới đủ nước và tưới

nước cách ngày, không nên tưới quá nhiều nước sẽ làm cây phát triển đọt, gây cạnh tranh và sốc nước làm rụng bông. Bên cạnh đó, cần bổ sung Canxi - Bo dưới gốc kết hợp phun xịt giúp tăng tỉ lệ thụ phấn - thụ tinh cao, đồng thời có thể bổ sung các nhóm điều hòa sinh trưởng để siết chặt tầng rời, giảm rụng trong giai đoạn xỏ nhụy. Sâu bệnh gây hại cho sầu riêng trong giai đoạn này cần lưu ý: bệnh thán thư, sâu ăn bông, bọ trĩ, nhện đỏ,... Người dân cần thường xuyên thăm vườn, tiến hành loại bỏ bộ phận của cây bị sâu bệnh, những cành già không cho quả nằm khuất trong tán cây để hạn chế nơi trú ngụ của sâu bệnh; nếu nguồn nước trong vườn tốt, phun nước bằng vòi phun áp lực cao lên tán cây sẽ hạn chế sâu hại; sử dụng thuốc BVTV phòng trừ hiệu quả; lưu ý, nên phòng trước từ khi bông vàng vù bông và mới nứt bắp, tránh phun ngay lúc bông nở sẽ làm cản trở thiên địch thụ phấn.

**Thời gian ban hành bản tin tiếp theo: 16h45 ngày 24/01/2025**

**Tin phát lúc: 16h45**

**Người chịu trách nhiệm  
ban hành bản tin**

**Phạm Thị Kim Phụng**