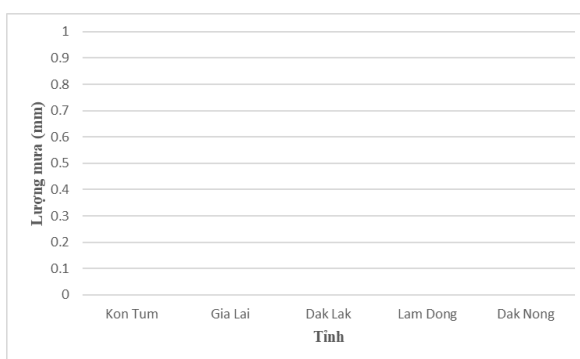
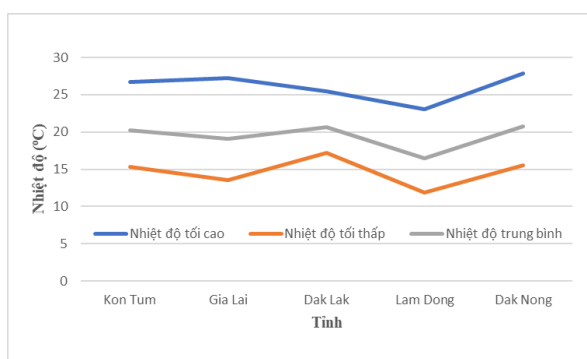


Hà Nội, ngày 10 tháng 01 năm 2025

Số: KNHV-02/TN/TTCN

**BẢN TIN DỰ BÁO KHÍ TƯỢNG THỦY VĂN
PHỤC VỤ NÔNG NGHIỆP KHU VỰC TÂY NGUYÊN
THỜI HẠN TUẦN
(Từ ngày 10/01/2025 đến ngày 16/01/2025)**

1. Thông báo tình hình khí tượng nông nghiệp tuần qua



a) Diễn biến nhiệt độ tuần

b) Diễn biến tổng lượng mưa tuần

Hình 1: Biểu đồ diễn biến nhiệt độ và tổng lượng mưa (từ ngày 03 - 09/01/2025)

Trong tuần từ ngày 03 - 09/01/2025, độ ẩm không khí trung bình trong khu vực đạt 73,7%; tích ôn hữu hiệu tuần 73,2°C; bốc thoát hơi tiềm năng 15,9mm; lượng mưa hữu hiệu 0,0mm. Tuần qua, khu vực Tây Nguyên ngày nắng, không mưa, nhiệt độ không khí trong tuần dao động từ 11,9 - 27,8°C.

Bảng 1. Tình hình khí tượng nông nghiệp (từ ngày 03 - 09/01/2025)

Yếu tố	Thời gian		
	3 ngày đầu	4 ngày cuối	Trong tuần
Độ ẩm không khí (%)	76,1	71,9	73,7
Tích ôn hữu hiệu (°C)	30,9	42,3	73,2
Bốc thoát hơi tiềm năng (mm)	6,8	9,1	15,9
Mưa hữu hiệu (mm)	0,0	0,0	0,0

Trên khu vực Tây Nguyên, tuần qua cây điều chủ yếu trong giai đoạn ra hoa-quả non. Tuần qua, khu vực đang trong giai đoạn mùa khô, ngày nắng, không có

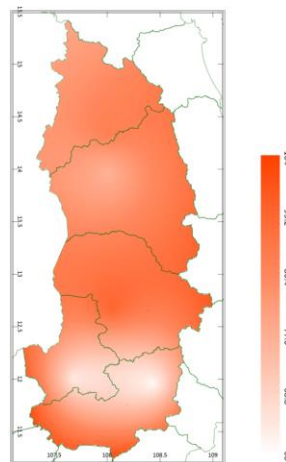
mưa, tổng lượng bốc thoát hơi tiềm năng ở mức 15,9mm đã gây thiếu nước cục bộ, ảnh hưởng đến quá trình ra hoa, hình thành quả ở một số diện tích trồng điều. Thời tiết tuần qua thuận lợi cho một số sâu bệnh phát sinh gây hại như: bọ xít muỗi, bệnh thán thư gây hại gia tăng, bệnh phân bố chủ yếu tại Lâm Đồng, Đắk Lắk, Gia Lai.

Tuần qua cây cà phê trên khu vực Tây Nguyên tập trung trong giai đoạn thu hoạch - chăm sóc sau thu hoạch (chủ yếu thu hoạch các diện tích cà phê với ra quả muộn). Thời tiết tuần qua ngày có nắng, thuận lợi cho công tác thu hoạch, vận chuyển và bảo quản cà phê, cũng như thuận lợi cho dọn dẹp vườn, cắt tỉa cành và chăm sóc các vườn cà phê đã thu hoạch xong. Khu vực tuần qua không có mưa, bốc thoát hơi tiềm năng đạt 15,9mm, đã gây thiếu nước tại một số vườn cà phê, ảnh hưởng đến quá trình phục hồi sau thời gian dài nuôi quả. Thời tiết tuần qua thuận lợi cho một số sâu bệnh phát sinh gây hại như: bệnh khô cành gây hại rải rác, bệnh phân bố chủ yếu tại Gia Lai, Đắk Lắk, Lâm Đồng; bệnh gỉ sắt gây hại gia tăng tại các tỉnh Gia Lai, Lâm Đồng.

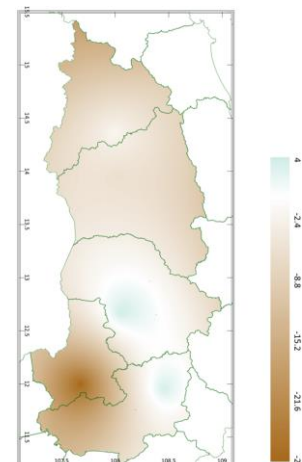
2. Dự báo khí tượng nông nghiệp (Từ ngày 10/01/2025 đến ngày 16/01/2025)



Hình 1: Bản đồ vị trí khu vực dự báo

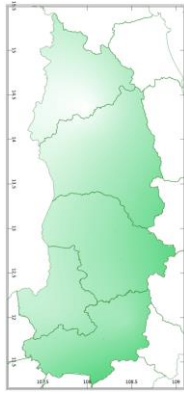


a) Tổng tích ôn hữu hiệu tuần

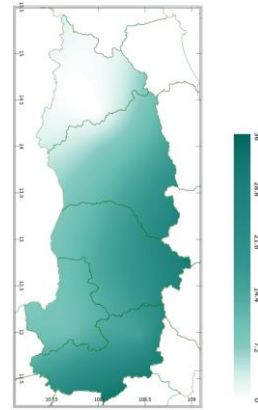


b) Mức độ sai khác so với cùng kỳ năm trước

Hình 2: Bản đồ tổng tích ôn hữu hiệu

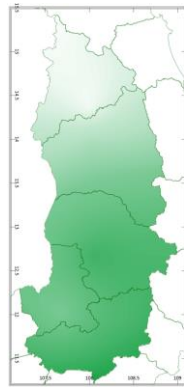


a) Tổng lượng mưa hữu hiệu tuần

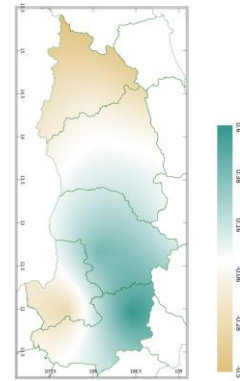


b) Mức độ sai khác so với cùng kỳ năm trước

Hình 3: Bản đồ tổng lượng mưa hữu hiệu

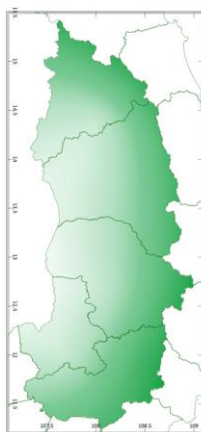


a) Tổng lượng bốc thoát hơi tiềm năng tuần

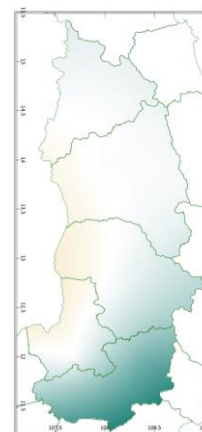


b) Mức độ sai khác so với cùng kỳ năm trước

Hình 4: Bản đồ tổng bốc thoát hơi tiềm năng



a) Cân bằng nước trong đất tuần



b) Mức độ sai khác so với cùng kỳ năm trước

Hình 5: Bản đồ cân bằng nước trong đất

Tích ôn hữu hiệu (tổng nhiệt độ tích lũy) trong 03 ngày đầu dao động trong khoảng 27 - 41°C, trong 04 ngày cuối dao động trong khoảng 34 - 55°C. So với

cùng kỳ năm trước, tổng tích ôn hữu hiệu tại hầu hết các tỉnh trên khu vực Tây Nguyên có xu thế thấp hơn so với cùng kỳ, dao động trong khoảng 1,6 - 28°C; riêng một phần nhỏ trung tâm của tỉnh Đắk Lắk và một phần nhỏ trung tâm phía Đông của tỉnh Lâm Đồng có xu thế cao hơn so với cùng kỳ năm trước ở mức khoảng 3,7 - 4°C.

Tổng lượng mưa hữu hiệu 03 ngày đầu tuần dao động trong khoảng 0 - 2mm, 04 ngày cuối tuần dao động trong khoảng 0 - 16mm. So với cùng kỳ năm trước, tổng lượng mưa hữu hiệu tại các tỉnh trên khu vực Tây Nguyên có xu thế cao hơn hoặc không thay đổi so với cùng kỳ, dao động trong khoảng 0 - 36mm.

Lượng bốc thoát hơi tiềm năng dao động trong khoảng 16 - 17mm. So với cùng kỳ năm trước, tổng lượng bốc thoát hơi tiềm năng tại tỉnh Kon Tum, phía Bắc và trung tâm tỉnh Gia Lai, tỉnh Đắk Nông, phía Tây và trung tâm của tỉnh Lâm Đồng có xu thế thấp hơn không đáng kể so với cùng kỳ, dao động trong khoảng 0,06 - 0,5mm; các phần còn lại của khu vực Tây Nguyên có xu thế cao hơn không đáng kể so với cùng kỳ năm trước ở mức khoảng 0,16 - 0,6mm.

Cân bằng nước trong đất dự báo dao động trong khoảng 0 - 55%. Phần phía Đông của khu vực Tây Nguyên cân bằng nước trong đất có khả năng cao hơn phần phía Tây của khu vực. So với cùng kỳ năm trước, cân bằng nước trong đất tại phía Đông của các tỉnh Kon Tum, Gia Lai và Đắk Lắk, tỉnh Lâm Đồng và phần tiếp giáp với tỉnh Lâm Đồng của tỉnh Đắk Nông có xu thế cao hơn hoặc cao hơn không đáng kể so với cùng kỳ ở mức khoảng 0,4 - 50%; các phần còn lại của khu vực có xu thế thấp hơn so với cùng kỳ năm trước ở mức 6%.

Độ ẩm không khí tuần tới trong khu vực dao động trong khoảng 66 - 85%.

Bảng 2: Dự báo các đặc trưng khí tượng nông nghiệp tại khu vực

Yếu tố	Thời gian		
	3 ngày đầu	4 ngày cuối	Trong tuần
Độ ẩm không khí (%)	63,3 - 80	67,5 - 89,8	65,7 - 85,1
Tích ôn hữu hiệu (°C)	27,1 - 40,8	34,3 - 55,1	61,6 - 95,9
Bốc thoát hơi tiềm năng (mm)	6,5 - 7,2	9 - 9,9	15,5 - 17,1
Mưa hữu hiệu (mm)	0 - 2,1	0 - 16	0 - 16
Cân bằng nước trong đất (%)	0 - 55		

3. Cảnh báo khả năng tác động đến sản xuất nông nghiệp

Dự báo tuần tới, khu vực Tây Nguyên từ đêm 10-17/01/2025 chiều tối và đêm có mưa rào và dông vài nơi, ngày nắng. Nhiệt độ không khí dao động trong khoảng 15,0 - 26,8°C, tổng lượng mưa dao động trong khoảng 0,0 - 16,0mm (Nguồn: TT DB KTTV QG).

Trên khu vực Tây Nguyên, cây điều chủ yếu trong giai đoạn ra ra hoa-quả non. Đây là giai đoạn cây điều rất mẫn cảm với điều kiện thời tiết và dễ bị nhiều sâu bệnh tấn công. Thời kỳ này cần phun thuốc để tăng sự sống hạt phấn đực, hoa tươi lâu, kéo dài thời gian thụ phấn, tăng khả năng đậu quả, chống rụng quả non và phòng trừ sâu bệnh. Ngoài ra, cần bổ sung những nguyên tố vi lượng như Boro (B), kẽm, Mn, GA3,... để cây phát triển và tăng khả năng đậu quả. Nhiệt độ thích hợp cho cây điều sinh trưởng và phát triển dao động khoảng 18 - 38°C, độ ẩm đất khoảng 65 - 80%. Khu vực đang trong giai đoạn mùa khô, khu vực hầu như không mưa hoặc có mưa rào rải rác, dự báo tuần tới, tổng lượng mưa hữu hiệu trong khoảng 0 - 16mm, cân bằng nước trong đất dao động trong khoảng 0 - 55%. Qua đó có thể thấy, cân bằng nước trong đất đã xuống rất thấp, thấp hơn so với nhu cầu nước giai đoạn này của cây điều, do đó, người dân cần lưu ý, nếu có điều kiện về nguồn nước, cần tưới bổ sung để cây điều ra hoa -quả non. Ngoài ra, cần lưu ý áp dụng các biện pháp kỹ thuật hợp lý để tăng năng suất và chất lượng điều. Đồng thời, phun bổ sung các loại thuốc phòng trừ sâu bệnh hại hoa điều và chống khô hoa khi có mưa trái mùa và sương mù. Thời tiết tạo điều kiện thuận lợi cho một số sâu bệnh có khả năng phát sinh gây hại trên điều như: bệnh thán thư, rệp muội, bọ xít muỗi... người dân cần thường xuyên kiểm tra vườn, phát hiện sớm sâu bệnh và chủ động các biện pháp phòng trừ có hiệu quả

Tuần tới, các diện tích cây cà phê trên khu vực Tây Nguyên chủ yếu trong giai đoạn chăm sóc sau thu hoạch, một số vườn cà phê với ra quả muộn đang giai đoạn thu hoạch. Thời tiết khu vực dự báo tuần tới ngày có nắng, tuy nhiên vẫn có khả năng có mưa rào vài nơi, do đó, người dân cần tranh thủ những lúc nắng ráo thu hoạch triệt để những diện tích cà phê với còn lại. Đối với những diện tích đã thu hoạch xong, sau khoảng 15-20 ngày, cần thực hiện cắt cành tạo tán, cắt tia cành già, cành khô, cành bị sâu bệnh, cành tăm, các chồi vượt, chồi nằm sâu trong tán lá,

cành mọc ngược, mọc thẳng đứng, hay chen chúc nhiều cành trên cùng 1 đọt giúp cây nhanh phục hồi và phát triển cành thứ cấp. Sau khi cắt tỉa cành, cần dọn sạch tàn dư tạo sự thông thoáng cho vườn cà phê; đồng thời tiến hành phun rửa vườn nhằm phòng ngừa rong rêu, tảo đỏ, nấm hồng,...đeo bám trên cây làm ảnh hưởng đến khả năng sinh trưởng và phát triển của cây cà phê. Nhiệt độ thích hợp cho cà phê sinh trưởng và phát triển trong giai đoạn này dao động trong khoảng 24 - 26°C, độ ẩm không khí trên 70%. Tuần tới, nhiệt độ không khí dao động trong khoảng 15 - 27°C, độ ẩm không khí dao động trong khoảng 66 - 85%, tổng lượng mưa hữu hiệu dao động khoảng 0 - 16mm, cân bằng nước trong đất dao động trong khoảng 0 - 55%. Qua đó có thể thấy, hầu hết các tỉnh trên khu vực lượng nước trong đất đã giảm tương đối đáng kể, một số khu vực đã thiếu nước, ảnh hưởng đến quá trình phục hồi của cây cà phê sau thời gian dài nuôi quả. Ngoài ra, cần lưu ý bón phân cung cấp dinh dưỡng kịp thời để cây phục hồi tốt, chuẩn bị cho lần ra hoa vụ sau, chú trọng bón phân hữu cơ và đặc biệt là hữu cơ vi sinh để giúp đất tơi xốp, gia tăng các hệ vi sinh vật có lợi trong đất phát triển, hạn chế tuyến trùng và những nấm bệnh gây hại có trong đất; sau khi bón phân cần tưới nước đẫm, giữ ẩm độ trong đất cao để cây hấp thụ tốt lượng dinh dưỡng và phục hồi trước khi tạo khô hạn cho cà phê phân hóa mầm hoa. Thời tiết tuần tới tạo điều kiện cho một số sâu bệnh phát sinh gây hại như: rệp sáp, bệnh nấm hồng, bệnh gỉ sắt, bọ xít, đốm mắt cua...do đó, cần lưu ý nếu phát hiện cây cà phê bị bệnh thì cần phun phòng trừ sâu bệnh kịp thời, nên khoanh vùng phun phòng trừ những cây bị bệnh, không nên phun tràn lan cả vườn làm ảnh hưởng đến hệ sinh thái vườn cà phê, tiêu diệt thiên địch có ích, lãng phí, tốn công lao động và ô nhiễm môi trường.

Thời gian ban hành bản tin tiếp theo: 16h45 ngày 17/01/2025

Tin phát lúc: 16h45

**Người chịu trách nhiệm
ban hành bản tin**

Phạm Thị Kim Phụng