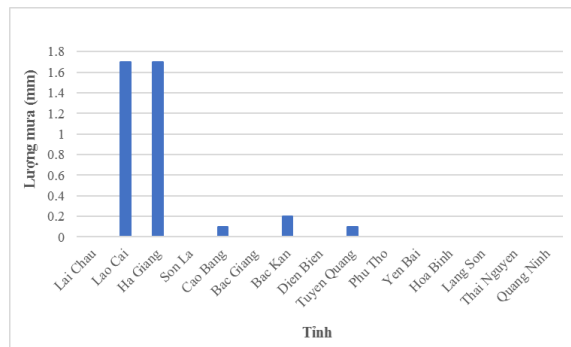
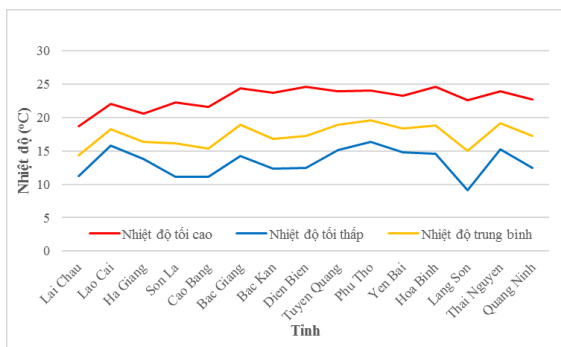


Hà Nội, ngày 10 tháng 1 năm 2025

Số: KNHV-02/TD/TTCN

**BẢN TIN DỰ BÁO KHÍ TƯỢNG THỦY VĂN PHỤC VỤ NÔNG NGHIỆP
KHU VỰC TRUNG DU MIỀN NÚI PHÍA BẮC
THỜI HẠN TUẦN
(Từ ngày 10/1/2025 đến ngày 16/1/2025)**

1. Thông báo tình hình khí tượng nông nghiệp tuần qua



a) Diễn biến nhiệt độ tuần

b) Diễn biến lượng mưa tuần

Hình 1: Diễn biến nhiệt độ và lượng mưa (từ ngày 03-09/1/2025)

Trong tuần từ ngày 03-09/01/2025, độ ẩm không khí trung bình trong khu vực đạt 72,3%; tích ôn hữu hiệu tuần 58,6°C; bốc thoát hơi tiềm năng 11,9mm; lượng mưa hữu hiệu 0,3mm. Trong tuần, thời tiết trên khu vực phổ biến đêm không mưa, ngày nắng; Trời rét, vùng núi có rét đậm - rét hại. Nhiệt độ không khí trung bình tuần dao động trong khoảng 9,1-24,7°C, tổng lượng mưa dao động trong khoảng 0,0-1,7mm.

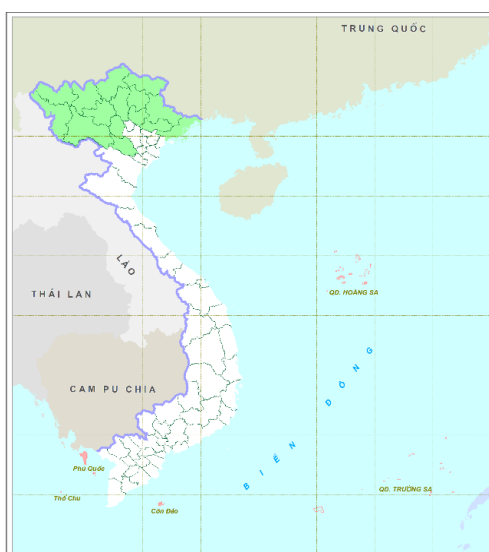
Bảng 1. Tình hình khí tượng nông nghiệp (từ ngày 03-09/1/2025)

Yếu tố	Thời gian		
	3 ngày đầu	4 ngày cuối	Trong tuần
Độ ẩm không khí (%)	69,8	74,2	72,3
Tích ôn hữu hiệu (°C)	26,1	32,5	58,6
Bốc thoát hơi tiềm năng (mm)	5,1	6,8	11,9
Mưa hữu hiệu (mm)	0,0	0,3	0,3

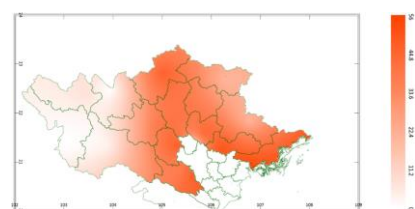
Lúa vụ Đông Xuân trong giai đoạn xuống giống gieo mạ - chăm sóc mạ sau gieo. Trong tuần, trên khu vực gần như không có mưa, mưa rất nhỏ chỉ xảy ra vài nơi đã tạo điều kiện cho các công tác làm đất và xuống giống gieo mạ ở nhiều địa phương trong khu vực diễn ra khá thuận lợi. Tuy nhiên, cũng do trong tuần gần như không có mưa, trong khi lượng bốc thoát hơi tiềm năng khoảng 11,9 mm, đã gây khó khăn cho khâu tưới nước để đảm bảo duy trì độ ẩm cần thiết cho cây mạ sau gieo ở nhiều nơi. Bên cạnh đó, do ảnh hưởng của không khí lạnh, trên khu vực trời tiếp tục rét, vùng núi có nơi có rét đậm - rét hại đã làm cho các diện tích mạ đã gieo sinh trưởng chậm hơn và làm gián đoạn công tác xuống giống gieo mạ tại những vùng xảy ra rét đậm - rét hại. Trong tuần, sâu bệnh hại trên cây mạ ở mức không đáng kể.

Cây ăn quả có múi trong giai đoạn thu hoạch - chăm sóc sau thu hoạch - phát triển lộc. Điều kiện thời tiết trong tuần qua không mưa đã giúp cho việc thu hoạch các diện tích quả có múi đã chín và công tác dọn dẹp, vệ sinh, cắt tỉa vườn cây sau thu hoạch diễn ra khá thuận lợi. Tuy nhiên, do trong tuần khu vực không mưa đã làm cho độ ẩm trong đất tại nhiều nơi giảm thấp gây ra tình trạng thiếu nước và làm giảm sức sống của một số diện tích cây ăn quả có múi trong khu vực tại những vườn không được chăm sóc, tưới bổ sung đủ nước. Các đối tượng gây hại chủ yếu trên cây ăn quả có múi trong tuần: ruồi đục quả, bướm chích hút, rệp sáp, nhện hại, sâu đục thân, bệnh loét, bệnh ghẻ sẹo...

2. Dự báo khí tượng nông nghiệp (Từ ngày 10/1/2025 đến ngày 16/1/2025)



Hình 1: Bản đồ vị trí khu vực dự báo

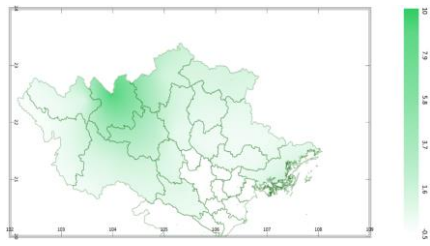


a) Tổng tích ôn hữu hiệu tuần

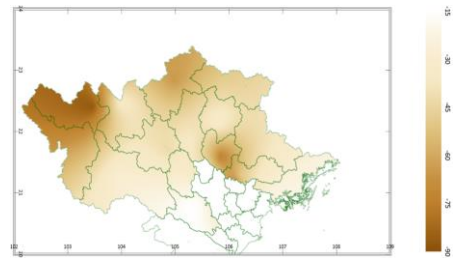


b) Mức độ sai khác so với cùng kỳ năm trước

Hình 2: Bản đồ tổng tích ôn hữu hiệu tuần

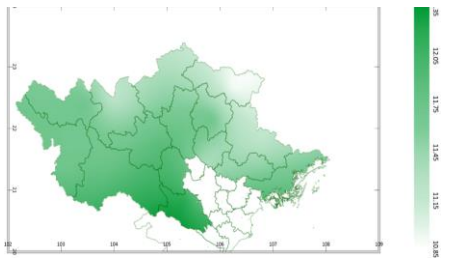


a) Tổng lượng mưa hữu hiệu tuần

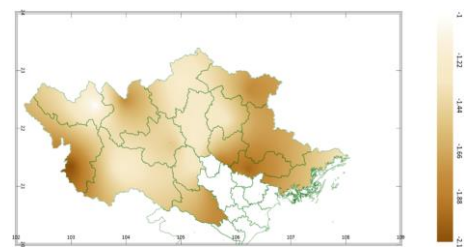


b) Mức độ sai khác so với cùng kỳ năm trước

Hình 3: Bản đồ tổng lượng mưa hữu hiệu tuần

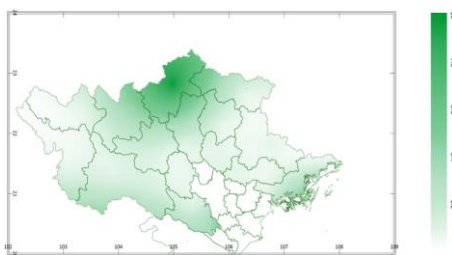


a) Tổng lượng bốc thoát hơi tiềm năng

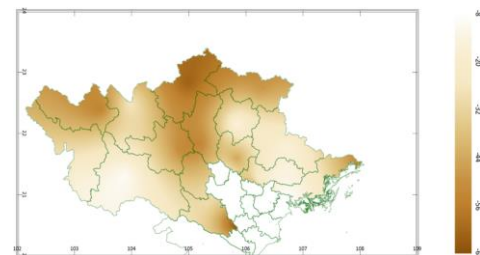


b) Mức độ sai khác so với cùng kỳ năm trước

Hình 4: Bản đồ bốc thoát hơi tiềm năng tuần



a) Cân bằng nước trong đất



b) Mức độ sai khác so với cùng kỳ năm trước

Hình 5: Bản đồ cân bằng nước trong đất tuần

Dự báo tuần tới, tích ôn hữu hiệu (tổng nhiệt độ tích lũy) trong 3 ngày đầu tuần dao động trong khoảng 0-18°C, 4 ngày cuối tuần dao động trong khoảng 0-33°C. So với cùng kỳ năm trước, tổng tích ôn hữu hiệu trên toàn khu vực có xu thế thấp hơn cùng kỳ từ 20-88°C.

Tổng lượng mưa hữu hiệu trong 3 ngày đầu dao động trong khoảng 0-10mm, trong 4 ngày tiếp theo tổng lượng mưa hữu hiệu dao động trong khoảng 0-2mm. So với cùng kỳ năm trước, tổng lượng mưa hữu hiệu trên toàn khu vực có xu thế thấp hơn cùng kỳ từ 15-87mm.

Tổng lượng bốc thoát hơi tiềm năng trong tuần dao động trong khoảng 11-12mm. So với cùng kỳ năm trước, tổng lượng bốc thoát hơi tiềm năng trên toàn khu vực có xu thế thấp hơn cùng kỳ từ 1,0-2,1mm.

Cân bằng nước trong đất dự báo tuần tới đạt từ 0-10%. So với cùng kỳ năm trước, cân bằng nước trong đất trên toàn khu vực có xu thế thấp hơn cùng kỳ từ 10-64%.

Độ ẩm không khí tuần tới dao động trong khoảng 56-81%.

Bảng 2. Dự báo các đặc trưng khí tượng nông nghiệp tại khu vực

Yếu tố	Thời gian		
	3 ngày đầu	4 ngày cuối	Trong tuần
Độ ẩm không khí (%)	48,3-86,3	61-76,8	56,1-80,9
Tích ôn hữu hiệu (°C)	0,0-17,9	0,0-32,8	0,0-50,4
Bốc thoát hơi tiềm năng (mm)	4,5-5,0	6,4-7,1	10,9-12,2
Mưa hữu hiệu (mm)	0,0-9,6	0,0-1,8	0,1-9,7
Cân bằng nước trong đất (%)	0-10		

3. Cảnh báo khả năng tác động đến sản xuất nông nghiệp

Từ ngày 10-16/1, đêm không mưa, ngày nắng; trời rét, vùng núi có nơi rét hại; riêng thời kỳ từ ngày 11-12/1, rét đậm, rét hại, vùng núi cao có khả năng xảy ra băng giá, sương muối. Nhiệt độ không khí dao động trong khoảng 1-22°C, tổng lượng mưa trong tuần dao động khoảng 0-10mm (*nguồn: Trung tâm DBKTTV QG*)

Lúa vụ Đông Xuân ở các giai đoạn xuống giống gieo mạ - chăm sóc mạ sau gieo. Dự báo tuần tới, trên khu vực có khả năng xuất hiện mưa vài nơi với lượng mưa không đáng kể (dự báo lượng mưa trong tuần tới dao động trong khoảng 0-10mm). Trong điều kiện thời tiết có mưa không đáng kể, các công tác cày bừa - làm đất và xuống giống gieo mạ sẽ diễn ra thuận lợi. Tuy nhiên, cũng do lượng mưa dự báo trong tuần tới ở mức thấp, cân bằng nước trong đất trên toàn khu vực chỉ đạt từ 0-10% (trong khi nhu cầu của cây mạ sau gieo từ 100%), có thể dẫn đến tình trạng thiếu nước cho cây mạ sau gieo (nhất là những vùng khó khăn về nguồn nước sẵn có). Tuy nhiên, theo thông báo của Bộ Nông nghiệp và Phát triển nông thôn, trong tuần tới sẽ có 01 đợt lấy nước để phục vụ cho công tác xuống giống gieo - cấy lúa vụ Đông Xuân 2024-2025 (từ 0h00' ngày 12/1 đến 24h00' ngày 16/1). Để đảm bảo cho việc lấy nước diễn ra thuận lợi, ngay trong những ngày đầu tuần tới, người dân cần tập trung tiến hành nạo vét kênh mương lòng dẫn, khơi thông dòng chảy, lấy nước và trữ nước phục vụ tưới tiêu vụ Đông Xuân. Bên cạnh đó, cần đẩy nhanh tiến độ làm đất để tích trữ nước trên đồng ruộng và tăng cường gia cố bờ vùng - bờ thửa để tránh tình trạng rò rỉ và thất thoát nước. Đối với những diện tích mạ đã gieo, cần cân đối nguồn nước tưới nhằm đảm bảo đủ ẩm cho cây mạ trong những ngày chưa lấy đủ nước

đổ ải về; sau khi đủ nước, cần tích cực lấy nước và tiến hành tưới bổ sung nhằm đảm bảo duy trì lớp nước xâm xấp mặt ruộng đến khoảng 2cm cao độ mực nước (tùy theo chiều cao của cây mạ). Ngoài ra, trong tuần tới, do ảnh hưởng của không khí lạnh tăng cường, trên khu vực trời rét, vùng núi có nơi rét hại; riêng thời kỳ từ ngày 11-12/1, rét đậm, rét hại, vùng núi cao có khả năng xảy ra băng giá, sương muối sẽ là những điều kiện bất lợi cho cây mạ. Do đó, đối với những diện tích mạ chưa gieo, tuyệt đối không xuống giống gieo mạ trong những ngày có rét đậm - rét hại (đặc biệt là khoảng thời gian 2 ngày đầu tuần); đối với một số địa phương ít khả năng xuất hiện rét đậm - rét hại như Hà Giang, Bắc Giang, Phú Thọ, Thái Nguyên, cần tranh thủ những ngày trời ấm áp (khoảng 4 ngày cuối tuần và ưu tiên thời gian xuống giống sau khi đã có đủ nước đổ ải) để đẩy nhanh công tác xuống giống gieo mạ nhằm đảm bảo quá trình xuống giống theo đúng với khung lịch thời vụ. Đối với những diện tích mạ đã gieo, bên cạnh việc tưới nước thường xuyên để duy trì độ ẩm cần thiết và giữ ấm cho cây mạ, cần tiếp tục chú ý các biện pháp bảo vệ cây mạ trong mùa rét như: sử dụng nilon trắng để che lên trên luống mạ nhằm chống rét cho cây mạ vào buổi đêm và sáng sớm (nếu nhiệt độ ban ngày tăng ấm trở lại, trung bình từ trên 20°C cần mở hé 1 bên nilon hoặc mở toàn bộ lớp nilon che trên luống mạ khi nhiệt độ trung bình ngày từ trên 25°C để luyện mạ); trong những ngày nhiệt độ ngoài trời dưới 15°C cần sử dụng tro bếp rắc đều lên trên luống mạ để giữ ấm cho cây mạ và sử dụng phân lân hòa loãng với nước giải (hoặc phân chuồng hoai mục để tưới cho cây mạ nhằm giúp cây mạ tăng khả năng chống chịu với trời rét và kích thích cây nhanh ra rễ mới. Trong tuần tới, sâu bệnh hại trên cây mạ không đáng kể.

Cây ăn quả có múi tiếp tục trong giai đoạn thu hoạch - chăm sóc sau thu hoạch - phát triển lộc đông. Trong tuần tới, dự báo khu vực có khả năng có mưa vài nơi nhưng lượng mưa khá thấp sẽ tạo điều kiện thuận lợi cho công tác thu hái các diện tích quả có múi đã chín và kìm hãm sự phát triển của lộc đông; do đó, đối với những diện tích quả có múi đã chín, tranh thủ những ngày tạnh ráo người dân tập trung thu hoạch triệt; sau khi thu hoạch từ 1 tuần đến 20 ngày, cần tiến hành cắt tỉa toàn bộ những cành tăm/cành trong tán/cành bị sâu bệnh/cành không mang quả nhằm giúp tán cây thông thoáng từ đó tận dụng được tối đa ánh sáng về sau và hạn chế được sự trú ngụ của các đối tượng sâu bệnh hại; sau khi hoàn thành công tác cắt tỉa, cần bón phân đầy đủ đa trung vi lượng nhằm bổ sung thêm nguồn dinh dưỡng cho cây, giúp cây ăn quả nhanh chóng phục hồi một vụ thu hoạch quả. Đối với các diện tích cây ăn quả đang trong giai đoạn chăm sóc sau thu hoạch, trong điều kiện độ ẩm đất thấp (cân bằng nước trong đất dự báo chỉ dao động từ 0-10%), quá trình phát triển của lộc

đông sẽ bị kìm hãm lại từ đó tạo điều kiện cho cây ăn quả có múi ngủ nghỉ và phân hóa mầm hoa; tuy nhiên, nếu tình trạng khô hạn kéo dài, độ ẩm trong đất giảm xuống mức quá thấp có thể gây ra ảnh hưởng đến quá trình sinh trưởng của cây ăn quả có múi. Do đó, trong quá trình chăm sóc, người dân cần thường xuyên thăm vườn và theo dõi chặt chẽ tình hình sinh trưởng của cây ăn quả có múi; trong trường hợp cây có biểu hiện sinh trưởng kém (cây bị héo lá, rụng lá ...), cần chủ động tưới thêm nước bổ sung để đảm bảo cho cây ăn quả có múi sinh trưởng bình thường; đối với những vườn cây khỏe mạnh, cây xanh tốt và đã bắt lộc đông cần tiếp tục siết nước kết hợp các biện pháp khoanh canh, cuốc đất để chặt bớt rễ tơ, tía bỏ bớt lộc non trên cây để giúp cây ăn quả có múi phân hóa mầm hoa thuận lợi. Bên cạnh đó, trong tuần tới dự báo khu vực trời rét đậm, vùng núi có nơi rét hại, riêng thời kỳ từ ngày 11-12/1, rét đậm, rét hại, vùng núi cao có khả năng xảy ra băng giá, sương muối sẽ gây ảnh hưởng xấu đến sinh trưởng của cây trồng nói chung và cây ăn quả có múi nói riêng; do đó, trong những ngày xảy ra băng giá, sương muối, vào buổi sáng sớm người dân cần dùng nước sạch để phun đều lên tán cây nhằm rửa trôi lớp sương, băng trên tán lá. Ruồi đục quả, nhện hại, rệp sáp, bệnh ghẻ sẹo, bệnh loét ... tiếp tục là những đối tượng gây hại chủ yếu trên cây ăn quả có múi.

Thời gian ban hành bản tin tiếp theo: 16h45 ngày 17/1/2025

Tin phát lúc: 16h45

**Người chịu trách nhiệm
ban hành bản tin**

Phạm Thị Kim Phụng