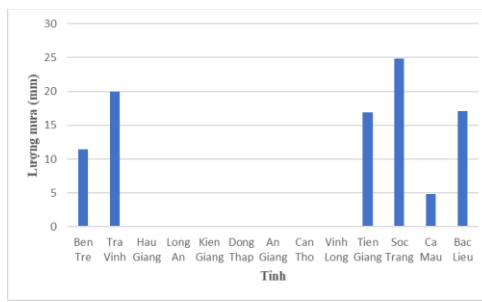
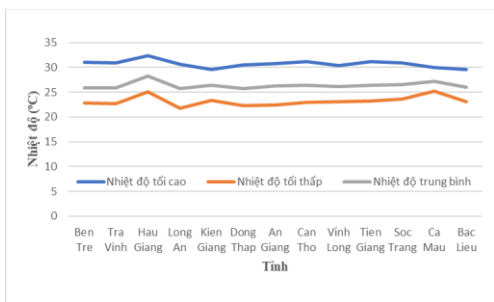


Hà Nội, ngày 10 tháng 01 năm 2025

Số: KNHV-02/CL/TTCN

**BẢN TIN DỰ BÁO KHÍ TƯỢNG THỦY VĂN**  
**PHỤC VỤ NÔNG NGHIỆP KHU VỰC ĐỒNG BẰNG SÔNG CỬU LONG**  
**THỜI HẠN TUẦN**  
(Từ ngày 10/01/2025 đến ngày 16/01/2025)

**1. Thông báo tình hình khí tượng nông nghiệp tuần qua**



a) Diễn biến nhiệt độ tuần qua

b) Diễn biến lượng mưa tuần qua

Hình 1: Diễn biến nhiệt độ và lượng mưa tuần (từ ngày 03-09/01/2025)

Trong tuần từ ngày 03-09/01/2025, độ ẩm không khí trong khu vực đạt 76,5%; tích ôn hữu hiệu tuần 121,6°C; lượng bốc thoát hơi tiềm năng 18,1mm; lượng mưa hữu hiệu 7,3mm. Trong tuần qua, mây thay đổi, sáng trời se lạnh, ngày nắng gián đoạn, có mưa rào và dông (mưa tập trung chủ yếu tại các tỉnh ven biển). Nhiệt độ không khí trong tuần dao động trong khoảng 21,8-32,4°C; tổng lượng mưa ở mức 0-24,9mm.

Bảng 1. Tình hình khí tượng nông nghiệp (từ ngày 03-09/01/2025)

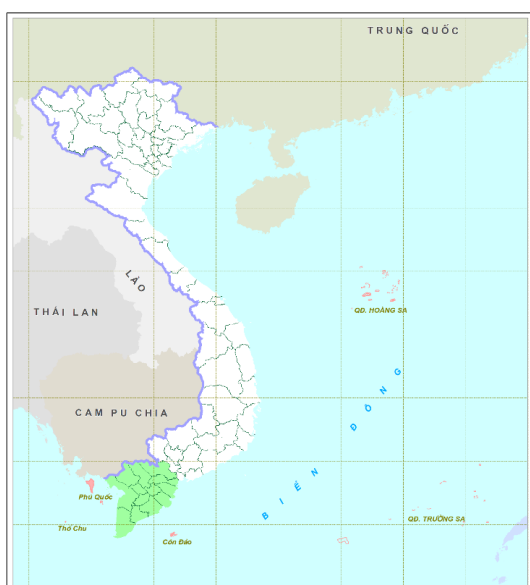
Yếu tố	Thời gian		
	3 ngày đầu	4 ngày cuối	Trong tuần
Độ ẩm không khí (%)	77,4	75,8	76,5
Tích ôn hữu hiệu (°C)	53,0	68,6	121,6
Bốc thoát hơi tiềm năng (mm)	7,8	10,3	18,1
Mưa hữu hiệu (mm)	7,0	0,4	7,3

Tuần qua, lúa vụ Đông Xuân tập trung chủ yếu giai đoạn làm đòng - trở bông. Tuần qua, thời tiết khu vực sáng trời se lạnh, ngày nắng, nhiệt độ không khí tuần dao động trong khoảng 21,8-32,4°C, khu vực đang trong giai đoạn mùa khô, mưa có xu hướng giảm cả về diện và lượng so với tuần trước, mưa chỉ xuất hiện tại

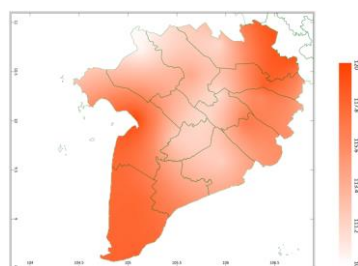
các tỉnh ven biển với tổng lượng mưa tuần khu vực đạt mức 0-24,9mm, nhu cầu về nước cung cấp cho cây lúa chưa được đảm bảo. Đối tượng sâu bệnh gây hại chủ yếu trên lúa tuần qua được ghi nhận là: bệnh đạo ôn, muỗi hành, rầy các loại, cháy bìa lá,...

Cây ăn quả có múi trong giai đoạn chăm sóc sau thu hoạch - phân hóa mầm hoa. Thời tiết trong tuần sương sớm, se lạnh, ngày nắng ráo, hầu hết các tỉnh trên khu vực không mưa hoặc có mưa nhưng lượng mưa không đáng kể, với tổng lượng mưa hữu hiệu trong tuần đạt mức 7,3mm đã tạo điều kiện thuận lợi cho công tác chăm sóc cây trồng sau thời kỳ thu hoạch và quá trình xiết nước xử lý ra hoa cho cây có múi. Sâu bệnh gây hại chủ yếu trong tuần qua là: sâu vẽ bùa, nhện hại,...

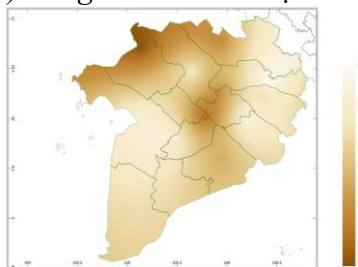
## 2. Dự báo khí tượng nông nghiệp (Từ ngày 10/01/2025 đến ngày 16/01/2025)



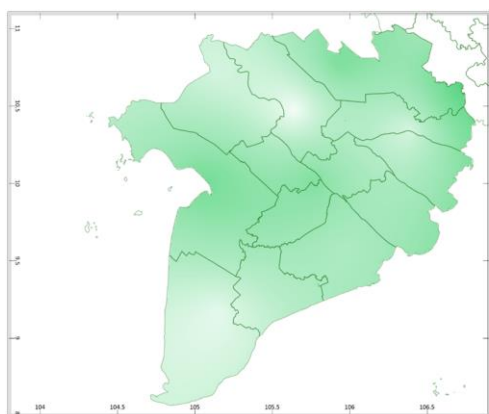
Hình 1: Bản đồ vị trí khu vực dự báo



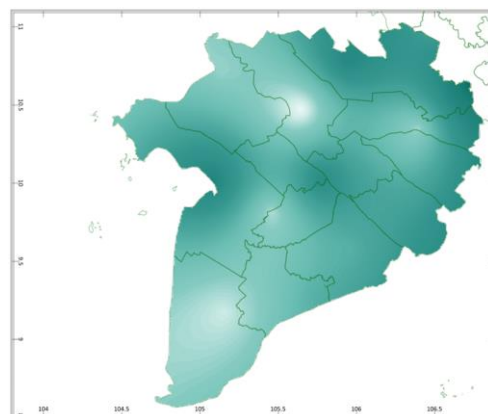
a) Tổng tích ôn hữu hiệu tuần



b) Mức độ sai khác so với cùng kỳ năm trước  
Hình 2: Bản đồ tổng tích ôn hữu hiệu

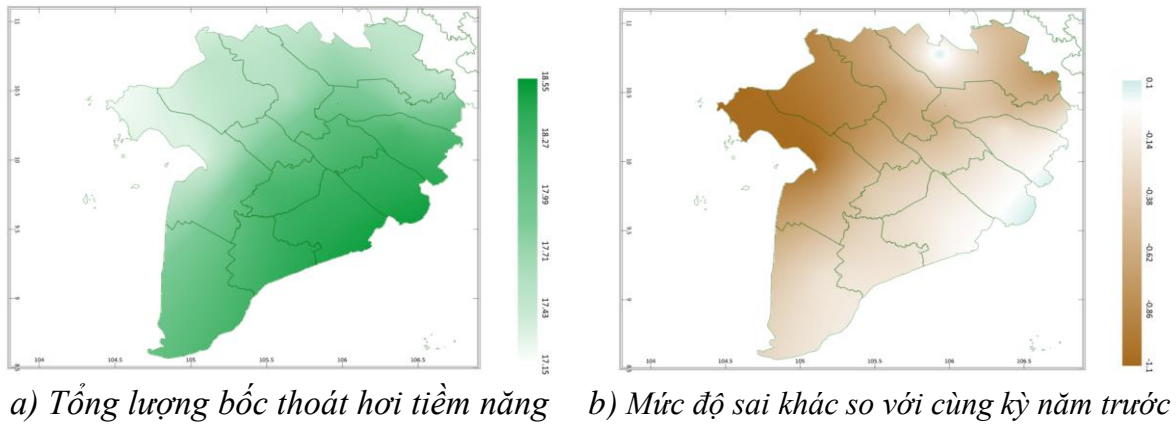


a) Tổng lượng mưa hữu hiệu tuần

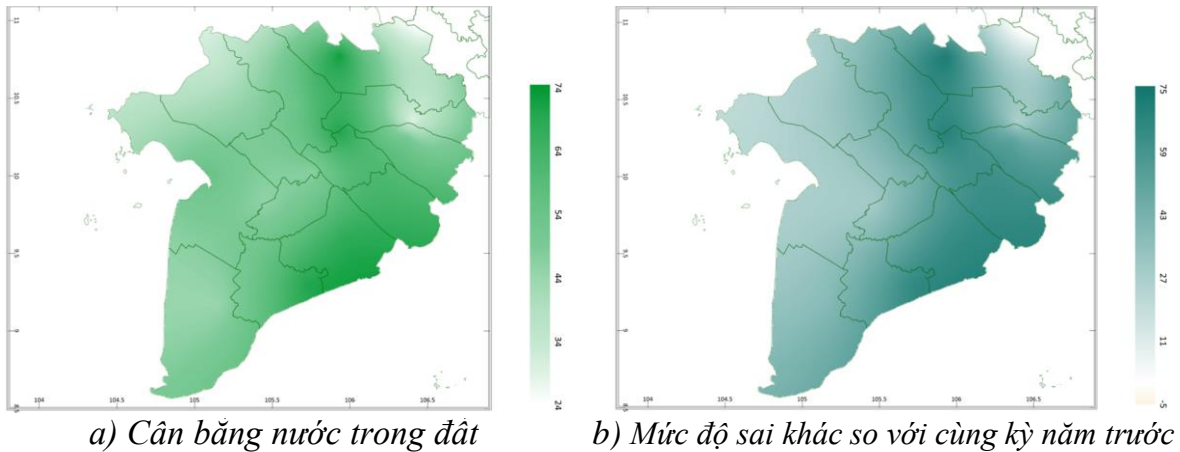


b) Mức độ sai khác so với cùng kỳ năm trước

Hình 3: Bản đồ tổng lượng mưa hữu hiệu



Hình 4: Bản đồ bốc thoát hơi tiềm năng



Hình 5: Bản đồ cân bằng nước trong đất

Dự báo tuần tới, tích ôn hữu hiệu (tổng nhiệt độ tích lũy) trong 03 ngày đầu tuần dao động trong khoảng 47 - 53°C, tích ôn hữu hiệu dự báo trong 04 ngày sau dao động trong khoảng 62 - 67°C. So với cùng kỳ năm trước, tổng tích ôn hữu hiệu tại tất cả các tỉnh trên khu vực có xu thế thấp hơn, dao động từ 5-20°C.

Tổng lượng mưa hữu hiệu dự báo trong 03 ngày đầu dao động trong khoảng 0 - 4mm, trong 04 ngày cuối dao động trong khoảng 5 - 16mm. So với cùng kỳ năm trước, tổng lượng mưa hữu hiệu tại tất cả các tỉnh trên khu vực có xu thế cao hơn, dao động từ 4-21mm.

Cân bằng nước trong đất dự báo tuần tới dao động trong khoảng 29 - 72%. So với cùng kỳ năm trước, cân bằng nước trong đất tại vùng rìa phía đông bắc của tỉnh Long An có xu thế thấp hơn, ở mức 5%; Các tỉnh còn lại trong khu vực có xu thế cao hơn so với cùng kỳ dao động từ 11-75%.

Tổng lượng bốc thoát hơi tiềm năng dao động trong khoảng 17 - 18mm. So với cùng kỳ năm trước, lượng bốc thoát hơi tiềm năng tại hầu hết các tỉnh trong khu vực có xu thế thấp hơn, dao động từ 0,14-1,1mm; Chỉ ngoài trừ vùng rìa phía đông nam của các tỉnh Bến Tre, Trà Vinh, Sóc Trăng, Bạc Liêu, vùng rìa phía tây bắc của tỉnh Long An có xu thế cao hơn so với cùng kỳ ở mức 0,1mm.

Độ ẩm không khí tuần tới dao động trong khoảng 63 - 81%.

Bảng 2: Dự báo các đặc trưng khí tượng nông nghiệp tại khu vực

Yếu tố	Thời gian		
	3 ngày đầu	4 ngày cuối	Trong tuần
Độ ẩm không khí (%)	57,0-79,3	67,3-82,0	62,9-80,7
Tích ôn hữu hiệu (°C)	47,3-52,6	61,8-67,2	109,5-119,8
Bốc thoát hơi tiềm năng (mm)	7,2-7,8	10,1-10,6	17,3-18,4
Mưa hữu hiệu (mm)	0,0-4,3	4,7-16,3	4,7-16,3
Cân bằng nước trong đất (%)	29,3-72,3		

### 3. Cảnh báo khả năng tác động đến sản xuất nông nghiệp

Dự báo tuần tới, từ ngày 10-16/01/2025, có mưa rào và dông vài nơi. Nhiệt độ không khí dự báo dao động trong khoảng 22 - 31°C, tổng lượng mưa dự báo dao động khoảng 5 - 16mm (Nguồn: TT DB KTTV QG).

Tuần tới, lúa vụ Đông Xuân chính vụ tập trung chủ yếu giai đoạn làm đồng - trở bông - chín sữ. Dự báo tuần tới, thời tiết khu vực có mưa rào và dông vài nơi, với lượng mưa hữu hiệu dự báo dao động trong khoảng từ 5-16mm, cân bằng nước trong đất đạt từ 29-72%, mức độ đáp ứng nước cho cây lúa không được đảm bảo. Đồng thời, hiện nay xâm nhập mặn đang bắt đầu có xu hướng tăng lên theo đợt triều cường cao, do đó, người dân cần thường xuyên cập nhật thông tin về dự báo tình hình xâm nhập mặn, nồng độ mặn trên các sông, rạch, kênh nội đồng, nhất là tại các tỉnh ven biển như Tiền Giang, Bạc Liêu, Trà Vinh, Sóc Trăng, Bến Tre cần kiểm tra kỹ độ mặn trong ruộng nước trước khi tưới cho ruộng lúa; chủ động đóng các cống bọng khi độ mặn vượt quá 1‰, tích trữ nước ngay khi có thể, đảm bảo đủ nước phục vụ sản xuất trong giai đoạn tới. Đặc biệt, trong thời kỳ trở bông - chín là thời kỳ quyết định năng suất của lúa, cần đảm bảo đủ nước trong ruộng (khoảng 5cm) để lúa trở bông làm hạt. Thời tiết khu vực hiện nay, ngày nắng, đêm lạnh, sáng sương mù, trong giai đoạn này người dân cần giữ đủ nước trong ruộng, không để ruộng khô nhất là vùng đất bị nhiễm phèn; tăng cường bổ sung dinh dưỡng dưới gốc, bón phân hữu cơ, phân lân và đặc biệt là phân kali trong giai đoạn này để cây lúa tăng tính chống chịu với điều kiện thời tiết lạnh. Điều kiện thời tiết tạo điều kiện cho một số loại sâu bệnh phát sinh và gia tăng tỷ lệ nhiễm như: bệnh đạo ôn, rầy các loại, bệnh vàng lá chín sớm, lem lép hạt,... Người dân cần thăm đồng thường xuyên, khi thấy có dấu hiệu chớm bệnh bà con ngưng bón phân đạm-phân bón lá, phun thuốc đặc trị kịp thời để phòng trừ; theo dõi chặt chẽ diễn biến của bệnh, đối với ruộng trồng giống nhiễm, có thể kết hợp phun ngừa bệnh đạo ôn cổ bông và bệnh lem lép hạt khi lúa trở lác đác và lần 2 khi lúa trở đều.

Cây ăn quả có múi tập trung trong giai đoạn chăm sóc sau thu hoạch - phân hóa mầm hoa, độ ẩm thích hợp cho cây ăn quả có múi sinh trưởng và phát triển tốt trong giai đoạn này ở mức 55-80%. Dự báo tuần tới, ngày nắng ráo, chiều tối và đêm có mưa rào và dông vài nơi với tổng lượng mưa tuần dự báo trong khoảng 5-16mm, cân bằng nước trong đất có thể đạt mức 29-72%; trong đó tại các tỉnh Long An, Vĩnh Long, Kiên Giang, Trà Vinh, Sóc Trăng, Bạc Liêu được dự báo có cân bằng nước trong đất có thể đạt mức 55-72%, cơ bản phù hợp cho sinh trưởng của cây trồng trong giai đoạn này. Các tỉnh/thành còn lại trong khu vực có cân bằng nước trong đất dự báo ở mức 29-53%, thấp hơn so với độ ẩm đất thích hợp cho cây trồng, do đó, người dân cần thường xuyên thăm vườn và theo dõi chặt chẽ tình hình sinh trưởng của cây ăn quả có múi; trong trường hợp cây có biểu hiện sinh trưởng kém (cây bị héo lá, rụng lá ...), cần chủ động tưới thêm nước bổ sung để đảm bảo cho cây ăn quả có múi sinh trưởng bình thường. Ngoài ra, sau thời gian chăm sóc, bón phân phục hồi cây sau thu hoạch, người dân tiến hành bón phân lần 2 giúp cây phân hóa mầm hoa (với lượng lân và Kali cao) trước khi tiến hành xiết nước xử lý ra hoa khoảng 15 – 20 ngày sau thu hoạch (trong giai đoạn này, để giúp cây có bộ lá mau thuần thực (già), có thể sử dụng phân bón lá có hàm lượng lân cao 1 – 2 lần); tuần tới, hầu hết các tỉnh trong khu vực đều có mưa nhưng lượng mưa không đáng kể, phù hợp cho quá trình hãm nước của cây trồng (thời gian tạo khô hạn từ 7-20 ngày), chú ý theo dõi độ ẩm của đất và tình trạng thiếu nước của bộ lá, khi lá héo thì tiến hành bổ sung thêm nước, tưới nháp nhẹ cho đủ ẩm. Sâu bệnh gây hại trên cây có múi cần chú ý trong giai đoạn này là: nhện hại, sâu vẽ bùa,... Để hạn chế tác động của sâu bệnh hại lên cây trồng, người dân cần thăm vườn thường xuyên, chăm sóc theo đúng quy trình kỹ thuật, tiến hành phun phòng trừ khi thấy mật số và tỷ lệ nhiễm vượt ngưỡng.

**Thời gian ban hành bản tin tiếp theo: 16h45 ngày 17/01/2025**

**Tin phát lúc: 16h45**

**Người chịu trách nhiệm  
ban hành bản tin**

**Phạm Thị Kim Phụng**