

Hà Nội, ngày 01 tháng 02 năm 2025

Số: KNHD-02/TN/TTCN

**BẢN TIN DỰ BÁO KHÍ TƯỢNG THỦY VĂN  
PHỤC VỤ NÔNG NGHIỆP KHU VỰC TÂY NGUYÊN  
THỜI HẠN THÁNG**

(Từ ngày 01/02/2024 đến ngày 28/02/2025)

**1. Thông báo tình hình khí tượng thủy văn nông nghiệp tháng qua**

Trong tháng 01/2025, độ ẩm không khí trung bình trong khu vực dao động trong 67 - 81%; Tổng tích ôn hữu hiệu (tổng nhiệt độ tích lũy) trong tháng dao động trong khoảng 240 - 367°C; Bốc thoát hơi tiềm năng dao động trong khoảng 69 - 75mm; Tổng lượng mưa hữu hiệu dao động trong khoảng 0 - 8mm; Cân bằng nước trong đất bằng 2 - 48%; Nhiệt độ tối cao trung bình từ 22 - 27°C, nhiệt độ tối thấp trung bình từ 13 - 17°C, nhiệt độ trung bình phổ biến thấp hơn từ 0,5 - 1,5°C có nơi thấp hơn so với trung bình nhiều năm (TBNN) cùng thời kỳ. Tổng lượng mưa (TLM) có lượng mưa thiếu hụt từ 5 - 10mm so với TBNN cùng thời kỳ.

Trong tháng 01/2025, Khu vực Tây Nguyên đã xuất hiện 01 đợt mưa vào ngày 14-15/01, có nơi có mưa vừa, mưa to. (Nguồn: Trung tâm Dự báo KTTV Quốc gia).

Bảng 1: Tình hình khí tượng nông nghiệp tháng qua (01 – 31/01/2025)

Yếu tố	Thời gian			
	Tuần 1	Tuần 2	Tuần 3	Tháng 01
Độ ẩm không khí (%)	68,7 - 83,8	68,1 - 82,4	65 - 74,9	67,3 - 80,5
Nhiệt độ tối cao (°C)	21,9 - 26,8	22,2 - 26,9	23,2 - 27,9	22,4 - 27,2
Nhiệt độ tối thấp (°C)	12,6 - 17,6	12,4 - 17,1	12,9 - 17,6	12,6 - 17,4
Tích ôn hữu hiệu (°C)	80,6 - 129,4	75,6 - 112,6	83,8 - 125,3	240,0 - 367,3
Mưa hữu hiệu (mm)	0,0 - 0,1	0,0 - 8,0	0,0 - 0,1	0,1 - 8,0
Bốc thoát hơi tiềm năng (mm)	23,9 - 25,8	22,3 - 24,2	23,1 - 25,0	69,3 - 74,9
Cân bằng nước trong đất (%)	1,8 - 47,9			

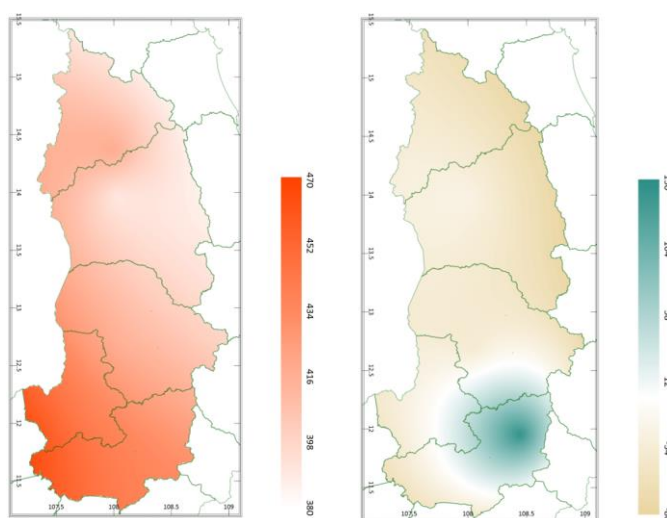
Tháng 01/2025, cây cà phê chủ yếu trong giai đoạn chăm sóc sau thu hoạch - phân hóa mầm hoa. Khu vực trong giai đoạn mùa khô, Trong tháng hầu như không có mưa đã tạo điều kiện thuận lợi cho công tác dọn dẹp vườn, chăm sóc vườn cây và tạo khô hạn cho cà phê phân hóa mầm hoa. Tháng qua, lượng bốc thoát hơi tiềm năng dao động trong khoảng 69,3 - 74,9mm, cân bằng nước trong đất ở mức thấp khoảng 1,8 - 48%, dẫn đến một số vườn không đảm bảo độ ẩm cho cây sinh trưởng và phát triển. Thời tiết tháng 01, thuận lợi cho một số sâu bệnh gây hại trên cà phê như: rệp sáp, bọ xít muỗi, bệnh khô cành, bệnh gỉ sắt, vàng lá thối rễ...gây hại rải rác trên các diện tích trồng cà phê, hại nặng cục bộ.

Cây ăn quả có múi (cam, quýt, bưởi) trong quá trình chăm sóc sau thu hoạch - phân hóa mầm hoa (đầu tháng thu hoạch một số diện tích còn lại). Thời tiết tháng qua, ngày nắng ráo đã tạo điều kiện thuận lợi cho công tác thu hoạch các diện tích còn lại của cây ăn quả có múi, thuận lợi cho việc cắt tỉa cành, dọn vườn, chăm sóc các vườn cây ăn quả có múi sau thu hoạch. Tuy nhiên, khu vực trong giai đoạn mùa khô, thời tiết không mưa hoặc lượng mưa không đáng kể, cân bằng nước trong đất ở mức thấp trong khoảng 1,8 - 47,9mm, gây thiếu nước tại một số vườn cây, ảnh hưởng tới quá trình phục hồi và phân hóa mầm hoa của cây ăn quả có múi. Rệp muội, rệp sáp, bệnh vàng lá thối rễ, bệnh thán thư, cháy ôm, bệnh loét, bệnh sẹo,... tiếp tục phát sinh và gây hại nặng cục bộ trên cây ăn quả có múi trong tháng 1.

## 2. Dự báo khí tượng nông nghiệp (Từ ngày 01/02/2025 đến ngày 28/02/2025)



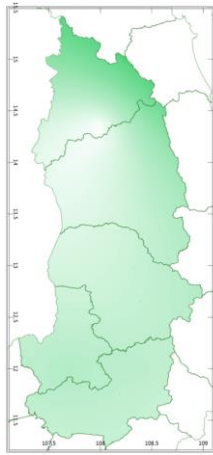
Hình 1: Bản đồ vị trí khu vực dự báo



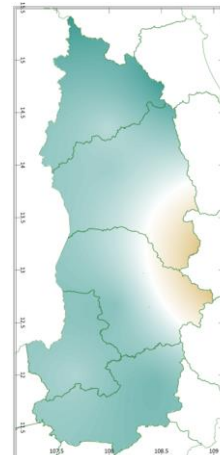
a) Tổng tích ôn hữu hiệu

b) Mức độ sai khác so với cùng kỳ năm trước

Hình 2: Bản đồ tổng tích ôn hữu hiệu tháng

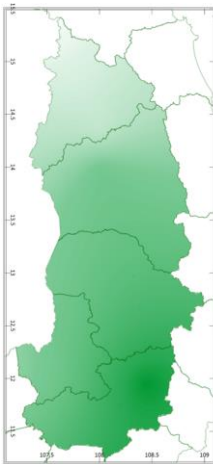


a) Tổng lượng mưa hữu hiệu

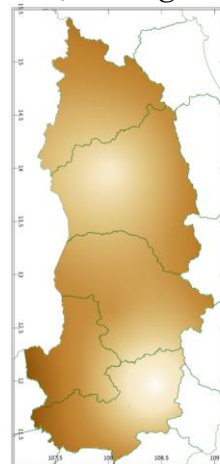


b) Mức độ sai khác so với cùng kỳ năm trước

Hình 3: Bản đồ tổng lượng mưa hữu hiệu tháng

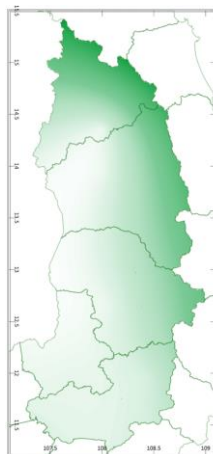


a) Bốc thoát hơi tiềm năng

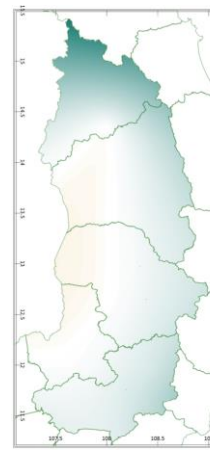


b) Mức độ sai khác so với cùng kỳ năm trước

Hình 4: Bản đồ bốc thoát hơi tiềm năng tháng



a) Cân bằng nước trong đất



b) Mức độ sai khác so với cùng kỳ năm trước

Hình 5: Bản đồ cân bằng nước trong đất tháng

Trong tháng tới, nhiệt độ tối cao trung bình từ 27 - 29°C, nhiệt độ tối thấp trung bình khoảng 20 - 22°C. Tích ôn hữu hiệu (tổng nhiệt độ tích lũy) trong tuần đầu của tháng dao động trong khoảng 145 - 171°C, trong tuần giữa tháng dao động trong khoảng 149 - 160°C, trong tuần cuối của tháng dao động trong khoảng 97 - 113°C. So với cùng kỳ năm trước, tổng nhiệt độ tích lũy tại hầu hết

các tỉnh trên khu vực Tây Nguyên có xu thế thấp hơn so với cùng kỳ ở mức khoảng 5,5 – 80°C; riêng phía Đông của tỉnh Lâm Đồng, khu vực tiếp giáp với tỉnh Lâm Đồng của tỉnh Đắk Lắk - Đắk Nông có xu thế cao hơn so với cùng kỳ năm trước khoảng 12 - 150°C.

Tổng lượng mưa hữu hiệu trong tuần đầu của tháng dao động trong khoảng 2 - 3mm, trong tuần giữa tháng dao động trong khoảng 8 - 19mm, trong tuần cuối của tháng dao động trong khoảng 1 - 2mm. So với cùng kỳ năm trước, tổng lượng mưa hữu hiệu tại hầu hết các tỉnh trên khu vực Tây Nguyên có xu thế cao hơn so với cùng kỳ, dao động trong khoảng 6,8 - 85mm; riêng một phần phía Đông Nam của tỉnh Gia Lai và một phần phía Đông Bắc của tỉnh Đắk Lắk có xu thế thấp hơn so với cùng kỳ năm trước ở mức khoảng 6,8 - 30mm.

Tổng lượng bốc thoát hơi tiềm năng dao động trong khoảng 73 - 77mm. So với cùng kỳ năm trước, tổng lượng bốc thoát hơi tiềm năng tại các tỉnh trên khu vực Tây Nguyên có xu thế thấp hơn hoặc thấp hơn không đáng kể so với cùng kỳ, dao động trong khoảng 0,6 - 6mm.

Cân bằng nước trong đất dự báo khoảng 0 - 4%. Phía Đông của các tỉnh Kon Tum, Gia Lai và Đắk Lắk cân bằng nước trong đất có khả năng cao hơn so với phía Tây của khu vực. So với cùng kỳ năm trước, cân bằng nước trong đất tại hầu hết các tỉnh trên khu vực Tây Nguyên có xu thế cao hơn hoặc không thay đổi với cùng kỳ, dao động trong khoảng 0 - 23%; riêng một phần phía Tây của tỉnh Gia Lai - Đắk Lắk và một phần phía Tây Bắc của tỉnh Đắk Nông có xu thế thấp hơn so với cùng kỳ năm trước ở mức 1%.

Độ ẩm không khí tháng 02/2025 dao động trong khoảng 65 - 76%.

*Bảng 2: Dự báo các đặc trưng khí tượng nông nghiệp tại khu vực*

Yếu tố	Thời gian			
	Tuần 1	Tuần 2	Tuần 3	Tháng 02
Độ ẩm không khí (%)	62 - 76,2	69,9 - 76,7	61,6 - 76,3	65,1 - 76,4
Nhiệt độ tối cao (°C)	26,5 - 28,9	27,5 - 29	27,9 - 29,7	27,4 - 29,1
Nhiệt độ tối thấp (°C)	19,3 - 21,3	21,1 - 22,4	19,3 - 21,8	20,0 - 21,8
Tích ôn hữu hiệu (°C)	144,6 - 171,0	148,7 - 160,2	96,5 - 113,3	389,8 - 444,5
Mưa hữu hiệu (mm)	1,8 - 3,4	7,6 - 19,2	0,7 - 1,7	10,8 - 21,7
Bốc thoát hơi tiềm năng (mm)	27,4 - 29	26,7 - 28,3	19,1 - 20,1	73,3 - 77,4
Cân bằng nước trong đất (%)	0 - 4			

### 3. Cảnh báo khả năng tác động đến sản xuất nông nghiệp

Nhiệt độ trung bình và tổng lượng mưa tháng 02/2025 tại khu vực Tây Nguyên phổ biến xấp xỉ so với TBNN cùng thời kỳ. Khu vực trong giai đoạn mùa khô, tuy nhiên, vẫn có khả năng xuất hiện mưa trái mùa và các hiện tượng thời tiết nguy hiểm như lốc, sét, mưa đá và gió giật mạnh. Tại Buôn Ma Thuột, nhiệt độ trung bình dao động trong khoảng từ 23,0 - 24,0°C, lượng mưa 5 - 15mm cho cả thời kỳ (Nguồn: Trung tâm Dự báo KTTV Quốc gia).

Trên khu vực Tây Nguyên, tháng 02/2025 hầu hết các diện tích cà phê chủ yếu trong giai đoạn phân hóa mầm hoa - ra hoa. Sau giai đoạn phân hóa mầm hoa, cây cà phê cần một lượng nước đủ để kích thích nở hoa, củng cố bộ rễ và tăng khả năng phòng ngừa tuyến trùng. Đây là giai đoạn cây cà phê có nhu cầu nước cao nhất và quyết định đến sản lượng và chất lượng của cà phê. Giai đoạn này nếu cây không đủ nước sẽ dẫn đến tình trạng hoa chanh, không thể thụ phấn được, không đậu quả, làm giảm năng suất và chất lượng cà phê. Nhiệt độ thích hợp cho cà phê sinh trưởng và phát triển trong giai đoạn này dao động trong khoảng 24 - 25°C. Dự báo tháng 2, khu vực có khả năng xuất hiện mưa trái mùa nhưng lượng mưa không đáng kể, sẽ thuận lợi cho quá trình hãm nước để cây phân hóa mầm hoa. Tuy nhiên, lượng bốc thoát hơi tiềm năng ở mức cao 73 - 77mm, tổng lượng mưa hữu hiệu đạt khoảng 11 - 22mm, cân bằng nước trong đất dự báo 0 - 4%, thấp hơn so với nhu cầu của cây cà phê trong các giai đoạn của thời kỳ này, đặc biệt đối với các diện tích đã bắt đầu ra hoa. Do đó, người dân cần thường xuyên kiểm tra vườn, đánh giá tình trạng của cây trồng, cần theo dõi quá trình tạo khô, hãm nước, chủ động nguồn nước, kịp thời tưới bổ sung lượng nước thích hợp cho cây cà phê sinh trưởng; khi hoa đã phân hóa đầy đủ, nụ hoa có màu trắng ngà, dài khoảng 1 ÷ 1,5 cm; cây đã có triệu chứng héo tạm thời, lá rũ xuống vào ban ngày, cần tưới bung hoa lần 1, tưới đẫm 250 lít/gốc, tương đương với 275 m<sup>3</sup>/ha kết hợp bón phân SA hòa tan để cà phê ra hoa đồng loạt. Thời tiết tháng tới tạo điều kiện cho một số sâu bệnh phát sinh gây hại như: rệp, bệnh nấm hồng, bệnh gỉ sắt, tuyến trùng...do đó, cần lưu ý nếu phát hiện cây cà phê bị bệnh thì cần phun phòng trừ sâu bệnh kịp thời, nên khoanh vùng phun phòng trừ những cây bị bệnh, không nên phun tràn lan cả vườn làm ảnh hưởng đến hệ sinh thái vườn cà phê, tiêu diệt thiên địch có ích, lãng phí, tốn công lao động và ô nhiễm môi trường.

Tháng tới, cây ăn quả có múi (cam, quýt, bưởi) trên khu vực Tây Nguyên trong giai đoạn phân hóa mầm hoa-ra hoa. Độ ẩm đất thích hợp trong thời kỳ này khoảng 60 - 80%. Khu vực đang trong giai đoạn mùa khô, có mưa trái mùa

nhưng không đáng kể sẽ tạo khô hạn thuận lợi cho cây phân hóa mầm hoa. Tuy nhiên, lượng bốc thoát hơi tiềm năng ở mức cao 73 - 77mm, tổng lượng mưa hữu hiệu đạt khoảng 11 - 22mm, cân bằng nước trong đất dự báo 0 - 4% thấp so với nhu cầu của cây trồng, người dân cần chú ý thường xuyên kiểm tra vườn cây, khi thấy cây ăn quả có múi có biểu hiện sinh trưởng kém, héo lá, cần tưới bổ sung một lượng nước vừa đủ để đảm bảo cho cây ăn quả có múi sinh trưởng ổn định; trong trường hợp cây ăn quả có múi vẫn sinh trưởng khỏe mạnh bình thường cần tiếp tục siết nước và thường xuyên kiểm tra vườn để kịp thời xử lý khi thấy cây bắt mầm đông để tránh gây ảnh hưởng đến quá trình phân hóa mầm hoa. Đối với những diện tích cây ăn quả có múi ra hoa vào cuối tháng 2; khi thấy cây ăn quả có múi đã ra hoa cần tăng cường lượng nước tưới để giúp cây ra hoa đồng loạt và tăng số lượng hoa. Đồng thời, trước thời điểm cây ra hoa cần chú ý bón thêm phân bón với hàm lượng lân và kali cao để giúp cây phân hóa mầm hoa thành công và tăng khả năng thụ phấn trên những diện tích đã ra hoa. Điều kiện thời tiết tháng tới thuận lợi cho một số sâu bệnh như: rệp, nhện, bệnh greening, bệnh vàng lá thối rễ, sâu đục quả...phát sinh gây hại, do đó, cần lưu ý kiểm tra, theo dõi và chủ động các biện pháp phòng trừ sâu bệnh có hiệu quả.

**Tin phát ngày: 01/02/2025**

**Thời gian ban hành bản tin tiếp theo: ngày 01/03/2025**

**Người chịu trách nhiệm  
ban hành bản tin**

**Phạm Thị Kim Phụng**