

Hà Nội, ngày 01 tháng 2 năm 2025

Số: KNHD-02/SH/TTCN

**BẢN TIN DỰ BÁO KHÍ TƯỢNG THỦY VĂN
PHỤC VỤ NÔNG NGHIỆP KHU VỰC ĐỒNG BẰNG SÔNG HỒNG
THỜI HẠN THÁNG**

(Từ ngày 01/2/2025 đến ngày 28/2/2025)

1. Thông báo tình hình khí tượng thủy văn nông nghiệp tháng qua

Trong tháng 1, độ ẩm không khí trung bình trong khu vực dao động trong khoảng 64-74%; Tổng tích ôn hữu hiệu (tổng nhiệt độ tích lũy) trong tháng dao động trong khoảng 263-289°C; Bốc thoát hơi tiềm năng dao động trong khoảng 55-58mm; Tổng lượng mưa hữu hiệu dao động trong khoảng 1-17mm; Cân bằng nước trong đất dao động trong khoảng 0-7%; Nhiệt độ tối cao trung bình dao động trong khoảng 22-23°C, nhiệt độ tối thấp trung bình từ 14-15°C; nhiệt độ trung bình tại khu vực phổ biến thấp hơn trung bình nhiều năm từ 0,5-1,5°C, có nơi thấp hơn; tổng lượng mưa phổ biến thấp hơn từ 20-40mm so với trung bình nhiều năm cùng thời kỳ.

Trong tháng 1, đã xuất hiện 03 đợt KKL vào các ngày: 09/1, 14/1 và 26/1. Trong đó, đáng lưu ý đợt KKL ngày 26/1 đến nay đã gây rét đậm, rét hại diện rộng tại các khu vực Bắc Bộ; Nhiệt độ thấp nhất trong đợt KKL này ở Bắc phổ biến dưới 10°C, vùng núi cao có nơi dưới 5,0°C như: Tam Đảo (Vĩnh Phúc) 4,1°C... Ngoài ra đợt KKL này còn gây gió Đông Bắc mạnh cấp 8 (20m/s), giật cấp 10 (27m/s) tại khu vực Vịnh Bắc Bộ. (Nguồn: TT Dự báo KTTV QG).

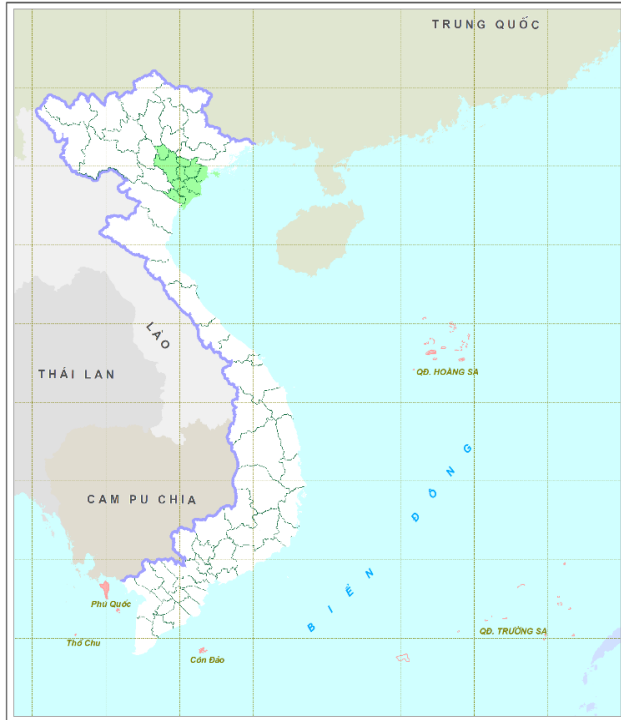
Bảng 1: Tình hình khí tượng nông nghiệp tháng qua (01-31/1/2025)

Yếu tố	Thời gian			
	Tuần 1	Tuần 2	Tuần 3	Tháng 1
Độ ẩm không khí (%)	62,0-72,0	61,2-74,0	69,1-76,9	64,0-74,3
Nhiệt độ tối cao (°C)	22,7-23,8	21,9-23,5	20,6-21,5	21,8-22,9
Nhiệt độ tối thấp (°C)	13,6-15,8	13,0-13,8	14,6-15,9	14,1-15,0
Tích ôn hữu hiệu (°C)	95,9-110,7	80,8-88,0	84,3-92,2	262,7-288,8
Mưa hữu hiệu (mm)	0,0-0,3	0,0-0,6	0,9-16,8	1,4-16,9
Bốc thoát hơi tiềm năng (mm)	18,3-19,7	17,3-18,6	19,0-20,0	54,7-58,2
Cân bằng nước trong đất (%)	0,0-7,1			

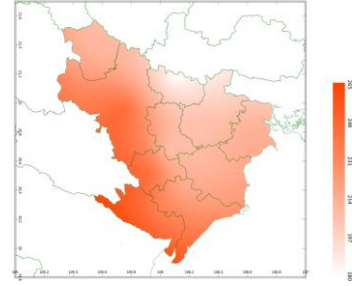
Lúa Đông Xuân trong giai đoạn làm đất – xuống giống gieo mạ - chăm sóc mạ sau gieo – cấy. Trong tháng 1, trên khu vực duy trì thời tiết ít mưa đã giúp cho các công tác vệ sinh đồng ruộng – cày bừa – làm đất và xuống giống gieo mạ diễn ra khá thuận lợi; tuy nhiên, do lượng mưa trong tháng 1 quá thấp, tổng lượng mưa hữu hiệu tháng chỉ dao động trong khoảng 1-17mm, trong khi lượng bốc thoát hơi tiềm năng dao động 55-58mm nên cân bằng nước trong đất trên toàn khu vực có xu thế giảm mạnh (dao động trong khoảng 0-7%) đã không đảm bảo nhu cầu về nước cho cây mạ sau gieo (đặc biệt là tuần đầu tiên của tháng 1). Trong tuần thứ 2 của tháng 1, trên khu vực đã có 1 đợt lấy nước đầu tiên phục vụ gieo cấy lúa vụ Đông Xuân diễn ra từ ngày 12-16/1 (trong khoảng 5 ngày) nên về cơ bản, các diện tích mạ /lúa đã cấy đã có đủ nước tưới để sinh trưởng bình thường. Ngoài ra, trong tháng 1, do ảnh hưởng của không khí lạnh, trên khu vực xuất hiện nhiều ngày trời rét đậm – rét hại đã làm cho tiến độ xuống giống ở một số nơi bị chậm lại; đồng thời công tác chăm sóc giúp giữ ẩm cho cây mạ sau gieo cũng gặp nhiều khó khăn. Các đối tượng gây hại chủ yếu trên cây lúa Đông Xuân trong tháng 1: chuột, ốc bươu vàng, bệnh thối thân, bệnh bạch tạng ...

Cây nhãn trong giai đoạn phân hóa mầm hoa. Thời tiết trên khu vực trong tháng 1 phổ biến ít mưa, nhiều ngày trời tạnh ráo, có nắng; đồng thời do ảnh hưởng của không khí lạnh, trong tháng 1 khu vực đã xuất hiện nhiều ngày rét đậm – rét hại. Trong đó, đáng chú ý là đợt không khí lạnh từ ngày 26/1 đến nay đã gây rét đậm, rét hại diện rộng tại các khu vực Bắc Bộ, nhiệt độ thấp nhất trong đợt không khí lạnh này ở Bắc Bộ phổ biến dưới 10°C, vùng núi cao có nơi dưới 5,0°C. Trong điều kiện thời tiết hanh khô và giá rét, quá trình phân hóa mầm hoa mầm hoa trên cây nhãn diễn ra thuận lợi; tuy nhiên, cũng do lượng mưa trong tháng 1 quá thấp, cân bằng nước trong đất chỉ dao động từ 0-7% đã gây ảnh hưởng đến nhiều diện tích nhãn trong khu vực, một số diện tích nhãn có biểu hiện sinh trưởng kém, rụng lá do thiếu nước. Một số đối tượng sâu bệnh hại trên cây nhãn trong tháng 1: sâu đục gân lá, sâu đục thân/cành, nhện lông nhung, rêu thân, địa y ...

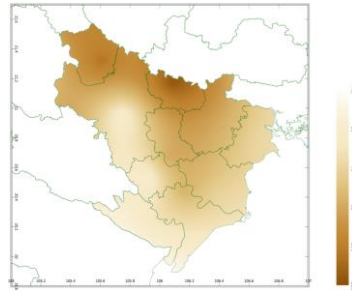
2. Dự báo khí tượng nông nghiệp (từ ngày 01/2/2025 đến ngày 28/2/2025)



Hình 1: Bản đồ vị trí khu vực dự báo

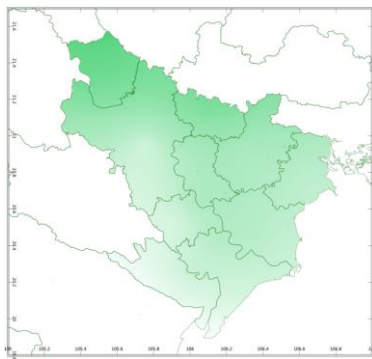


a) Tổng tích ôn hữu hiệu

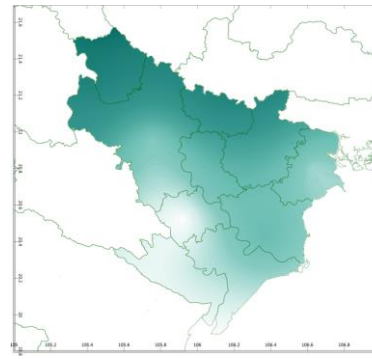


b) Mức độ sai khác so với cùng kỳ năm trước

Hình 2: Bản đồ tổng tích ôn hữu hiệu tháng

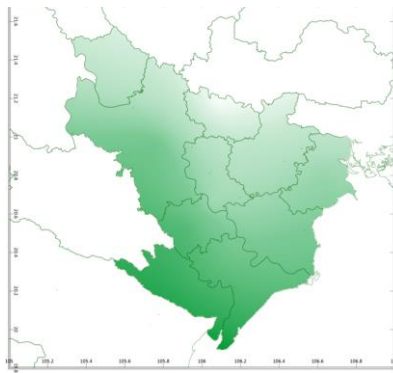


a) Tổng lượng mưa hữu hiệu

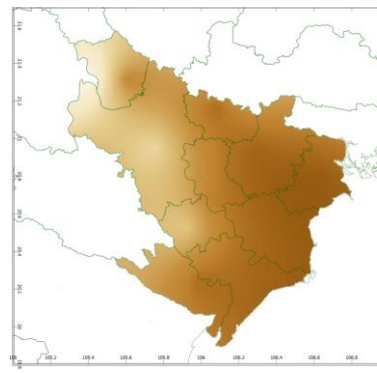


b) Mức độ sai khác so với cùng kỳ năm trước

Hình 3: Bản đồ tổng lượng mưa hữu hiệu tháng

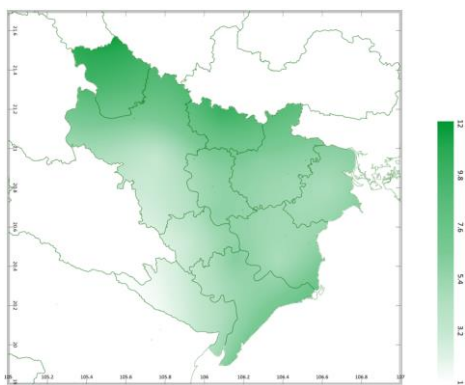


a) Tổng lượng bốc thoát hơi tiềm năng

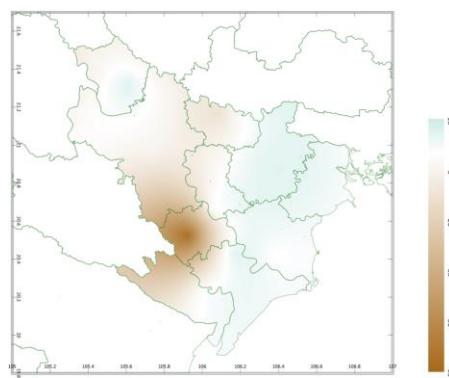


b) Mức độ sai khác so với cùng kỳ năm trước

Hình 4: Bản đồ bốc thoát hơi tiềm năng tháng



a) Cân bằng nước trong đất



b) Mức độ sai khác so với cùng kỳ năm trước

Hình 5: Bản đồ cân bằng nước trong đất tháng

Trong tháng tới, nhiệt độ tối cao trung bình trên khu vực dao động từ 17-20°C, nhiệt độ tối thấp trung bình từ 14-16°C, tích ôn hữu hiệu (tổng nhiệt độ tích lũy) trong tuần đầu của tháng dao động trong khoảng 72-98°C, trong tuần giữa tháng dao động trong khoảng 49-75°C, trong tuần cuối của tháng dao động trong khoảng 60-74°C. So với cùng kỳ năm trước, tổng tích ôn hữu hiệu (tổng nhiệt độ tích lũy trong tháng) trên toàn khu vực có xu thế thấp hơn cùng kỳ từ 55-113°C.

Tổng lượng mưa hữu hiệu trong tuần đầu của tháng dao động trong khoảng 29-41mm, trong tuần giữa tháng dao động trong khoảng 13-18mm, trong tuần cuối tháng dao động trong khoảng 6-13mm. So với cùng kỳ năm trước, tổng lượng mưa hữu hiệu trên toàn khu vực có xu thế cao hơn cùng kỳ từ 27-55mm.

Cân bằng nước trong đất trong tháng 2/2025 dao động trong khoảng 3-10%. So với cùng kỳ năm trước, cân bằng nước trong đất tại nửa phía Đông của khu vực và một số nơi thuộc tỉnh Vĩnh Phúc có xu thế cao hơn cùng kỳ từ 1-8%; Các vùng còn lại trong khu vực có xu thế thấp hơn cùng kỳ có thể lên đến 65%.

Tổng lượng bốc thoát hơi tiềm năng trong tháng dao động trong khoảng 62-65mm. So với cùng kỳ năm trước, tổng lượng bốc thoát hơi tiềm năng trên toàn khu vực có xu thế thấp hơn cùng kỳ từ 3,6-4,9mm.

Độ ẩm không khí tháng 2/2025 dao động trong khoảng 84-85%.

Bảng 2: Dự báo các đặc trưng khí tượng nông nghiệp tại khu vực

Yếu tố	Thời gian			
	Tuần 1	Tuần 2	Tuần 3	Tháng 2
Độ ẩm không khí (%)	84,7-87,2	83,9-86,2	81,9-83,3	84,0-85,2
Nhiệt độ tối cao (°C)	17,3-19,8	15,5-19,2	19,8-22,4	17,3-20,2
Nhiệt độ tối thấp (°C)	14,2-16,5	12,2-14,5	15,8-17,5	13,9-16,0
Tích ôn hữu hiệu (°C)	72,3-98,0	49,2-74,9	60,3-73,9	181,8-246,8
Mưa hữu hiệu (mm)	29,3-41,4	14,3-18,1	6,0-12,8	50,4-70,8
Bốc thoát hơi tiềm năng (mm)	23,1-24,1	22,3-23,2	16,9-17,4	62,3-64,7
Cân bằng nước trong đất (%)	3,2-10,0			

3. Cảnh báo khả năng tác động đến sản xuất nông nghiệp

Nhiệt độ trung bình tháng 2/2025 xấp xỉ so với TBNN; tổng lượng mưa phổ biến xấp xỉ TBNN cùng thời kỳ. Trong thời kỳ dự báo, KKL tiếp tục tác động đến thời tiết nước ta; có khả năng hoạt động mạnh hơn so với TBNN trong nửa cuối thời kỳ dự báo và gây nhiều ngày rét đậm, rét hại nguy cơ kèm theo sương muối và băng giá gây ảnh hưởng lớn đến vật nuôi, cây trồng và sức khỏe của người dân. Trên phạm vi toàn quốc tiếp tục xuất hiện các hiện tượng thời tiết nguy hiểm như sương mù, đông, sét và băng giá, sương muối có thể ảnh hưởng đến sản xuất và các hoạt động dân sinh. (Nguồn: Trung tâm Dự báo KTTV QG).

Các diện tích lúa Đông Xuân phổ biến trong giai đoạn xuống giống gieo mạ - chăm sóc mạ - cấy – bén rễ hồi xanh – đầu đẻ nhánh. Đối với cây mạ, độ ẩm đất thích hợp cho cây mạ ở trạng thái bão hòa; đối với lúa cấy – bén rễ hồi xanh – đầu đẻ nhánh, cần duy trì mực nước trong ruộng 3-5cm. Trong tháng 2, KKL tiếp tục tác động và có khả năng hoạt động mạnh hơn so với TBNN trong nửa cuối thời kỳ dự báo và gây nhiều ngày rét đậm, rét hại, kèm theo sương muối và băng giá sẽ gây ảnh hưởng lớn đến quá trình sinh trưởng của các loại cây trồng nói chung và cây lúa nói riêng. Do đó, cần chú ý không xuống giống trong những ngày xảy ra rét đậm – rét hại (khoảng tuần thứ 2 của tháng tại các tỉnh Bắc Ninh, Hưng Yên, Hải Dương) và cần lựa chọn những ngày trời ấm áp để cấy lúa nhằm hạn chế tình trạng cây lúa bị chết do rét; đối với các diện tích mạ chưa cấy, cần che chắn và giữ ẩm cho cây mạ như dùng vòm nilon để che trên mặt luống mạ, trong những ngày rét đậm rét hại nên sử dụng tro bếp rắc lên

mặt ruộng và hòa phân lân cùng với nước giải pha loãng để tưới cho cây mạ. Ngoài ra, trong tháng 2, dự báo tổng lượng mưa trên khu vực tương đối thấp, mưa có xu thế giảm dần về cuối tháng với tổng lượng mưa hữu hiệu dao động trong khoảng 50-71mm, cân bằng nước trong đất dự báo dao động từ 3-10% sẽ không đủ đáp ứng nhu cầu về nước cho cây mạ/lúa sinh trưởng; tuy nhiên, theo thông báo đã phát đi trước đó của Bộ Nông nghiệp và Phát triển Nông thôn, trong tháng 2 trên khu vực sẽ có 01 đợt lấy nước lần 2 để phục vụ cho công tác gieo cấy và tưới dưỡng cho lúa vụ Đông Xuân (0 giờ 00' ngày 8/2 đến 24 giờ 00' ngày 14/2/2025, tổng cộng 7 ngày). Do đó, ngay trong những ngày đầu tháng 2, người dân cần đẩy nhanh công tác làm đất và gia cố bờ vùng/bờ thửa để kịp thời tích trữ nước nhằm đảm bảo có đủ nước phục vụ cho công tác xuống giống gieo cấy và tưới nước bổ sung cho lúa vụ Đông Xuân. Đối với các diện tích mạ chưa xuống giống, tranh thủ tuần đầu tiên của tháng, người dân cần đẩy nhanh tiến độ xuống giống gieo mạ trên những diện tích còn lại, sau khi gieo cần chủ động lấy nước và tiến hành tưới bổ sung nhằm duy trì độ ẩm trong đất luôn ở trạng thái bão hòa; đối với diện tích lúa đã cấy, cần thường xuyên kiểm tra đồng ruộng và đảm bảo duy trì mực nước trong ruộng ổn định từ 3-5cm nhằm đảm bảo cho cây lúa sinh trưởng khỏe mạnh và hạn chế sự phát triển của cỏ dại. Bên cạnh việc đảm bảo nhu cầu về nước cho cây lúa/mạ, cần chú ý bổ sung đầy đủ và cân đối nguồn dinh dưỡng cho cây lúa, khi cây lúa chuyển sang giai đoạn bén rễ hồi xanh cần tiến hành bón thúc lần 1 bằng phân NPK chuyên dành cho bón thúc, trong khi bón cần chú ý phá váng vùi phân kết hợp làm cỏ sục bùn (tại thời điểm này có thể sử dụng thuốc trừ cỏ). Trong tháng 2, cần chú ý một số đối tượng như: ốc bươu vàng, bệnh nghệt rễ ... gây hại trên cây lúa giai đoạn mới cấy; bệnh đạo ôn lá có khả năng phát sinh và gây hại trong điều kiện thời tiết được dự báo có khả năng xảy ra sương mù trong nhiều ngày và độ ẩm trong không khí ở mức cao.

Cây nhãn trong giai đoạn phân hóa mầm hoa, một số diện tích nhãn sẽ ra hoa vào khoảng cuối tháng 2. Ở thời kỳ phân hóa mầm hoa, cây nhãn ở trạng thái ngủ nghỉ để tích lũy cho quá trình ra hoa nên cần khô hạn để giúp cây nhãn phân hóa mầm hoa. Trong tháng 2, dự báo nền nhiệt độ trên khu vực dao động trong khoảng 14-20°C, tổng lượng mưa hữu hiệu trên khu vực dao động trong khoảng 50-71mm, sẽ tiếp tục tạo điều kiện cho quá trình phân hóa mầm hoa trên cây nhãn được thuận lợi. Tuy nhiên, cũng do lượng mưa dự báo trong tháng 2 khá thấp, cân bằng nước trong đất chỉ từ 3-10% sẽ gây ra tình trạng khô hạn quá mức và thiếu nước ảnh hưởng đến sinh trưởng của cây nhãn, đặc biệt là những diện tích nhãn sẽ ra hoa vào cuối tháng 2. Do đó, trong quá trình chăm sóc,

người dân cần chủ động lấy nước và tiến hành tưới bổ sung cho đủ ẩm cho cây nhãn nhằm duy trì sự sống cho cây nhãn. Riêng đối với những diện tích nhãn sẽ ra hoa vào cuối tháng 2, cần theo dõi khi cây nhãn bắt đầu nhú những giò hoa đầu tiên cần chú ý tưới đẫm với chu kỳ tưới từ 3-5 ngày 1 lần, khi tưới nước cần chú ý tưới ít trong những lần đầu và tăng dần lượng nước tưới trong những lần tiếp theo để tránh cây nhãn bị sốc nước, đồng thời kết hợp bón bổ sung đầy đủ phân NPK để giúp cây nhãn sinh trưởng khỏe mạnh và ra đồng loạt. Ngoài ra, cần thường xuyên thăm vườn, chủ động phát hiện và phòng trừ kịp thời các đối tượng gây hại, đặc biệt là đối tượng nhện ông nhung (lưu ý: khi thấy giò hoa dài khoảng 2-3cm cần phun thuốc phòng tránh phun quá muộn nhện đã tấn công hoa và sẽ gây bệnh chổi rỗng trên hoa; đồng thời việc phun thuốc phòng trừ nhện lông nhung cần được lặp lại từ 2-3 lần để tối ưu hiệu quả phòng trừ).

Tin phát ngày: 01/2/2025

Thời gian ban hành bản tin tiếp theo: ngày 01/3/2025

**Người chịu trách nhiệm
ban hành bản tin**

Phạm Thị Kim Phụng