

Hà Nội, ngày 01 tháng 02 năm 2025

Số: KNHD-02/DN/TTCN

**BẢN TIN DỰ BÁO KHÍ TƯỢNG THỦY VĂN
PHỤC VỤ NÔNG NGHIỆP KHU VỰC ĐỒNG BẰNG SÔNG CỬU LONG
THỜI HẠN THÁNG**

(Từ ngày 01/02/2025 đến ngày 28/02/2025)

1. Thông báo tình hình khí tượng thủy văn nông nghiệp tháng qua

Trong tháng 01/2025, độ ẩm không khí trung bình trong khu vực dao động trong khoảng 67-79%; Tổng tích ôn hữu hiệu (tổng nhiệt độ tích lũy) trong tháng dao động trong khoảng 505-582°C; Bốc thoát hơi tiềm năng dao động trong khoảng 78-85mm; Tổng lượng mưa hữu hiệu trong tháng dao động 0-25mm; Cân bằng nước trong đất ở mức 22-63%; Nhiệt độ tối cao trung bình từ 29-32°C, nhiệt độ tối thấp trung bình từ 22-25°C. Khu vực Đồng Bằng Sông Cửu Long (ĐBSCL) trong tháng 01/2025, nhiệt độ trung bình tại hầu hết các tỉnh phổ biến thấp hơn trung bình nhiều năm (TBNN) từ 0,5-1,0°C, có nơi cao hơn từ 0,5-1,5°C. Tổng lượng mưa tại các vùng phía bắc và phía đông khu vực phổ biến thiếu hụt từ 5-10mm so với TBNN cùng thời kỳ, riêng một số nơi ven biển có lượng mưa cao hơn 10-20mm. Trong tháng 1, tại khu vực đã quan trắc được giá trị lượng mưa ngày vượt giá trị lịch sử (GTLS) so với cùng thời kỳ, ghi nhận tại trạm Ba Tri (Bến Tre) ngày 03/01 có lượng mưa 39,0mm (Nguồn: Trung tâm DB KTTV QG).

Khu vực Đồng bằng sông Cửu Long, trong tháng tính đến ngày 16/01 triều cường xảy ra trên địa bàn tỉnh Trà Vinh làm 12ha cây ăn trái và 0,03ha hoa màu bị ngập (Nguồn: phongchongthientai.mard.gov.vn).

Bảng 1: Tình hình khí tượng nông nghiệp tháng qua (01-31/01/2025)

Yếu tố	Thời gian			
	Tuần 1	Tuần 2	Tuần 3	Tháng 1
Độ ẩm không khí (%)	67,3-81,7	66,1-79,4	68,7-78,3	67,4-79,1
Nhiệt độ tối cao (°C)	29,6-32,2	28,7-32,1	28,9-32,2	29,1-32,1
Nhiệt độ tối thấp (°C)	21,9-25,3	21,2-24,1	22,0-25,0	21,8-24,8
Tích ôn hữu hiệu (°C)	183,8-211,7	160,0-184,5	157,8-185,5	504,8-581,7
Mưa hữu hiệu (mm)	0,0-24,9	0,0-14,3	0,0-0,5	0,3-25,2
Bốc thoát hơi tiềm năng (mm)	26,8-29,6	24,8-27,3	25,9-28,2	77,6-85,1
Cân bằng nước trong đất (%)	22,2-62,9			

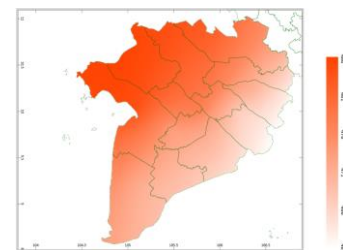
Trong tháng 01/2025, lúa Đông Xuân tập trung chủ yếu giai đoạn làm đòng - trổ - chắc xanh - chín sữa - chín sếp. Tháng qua, khu vực vẫn có mưa nhưng lượng mưa không đáng kể với tổng lượng mưa tháng dao động trong khoảng 0,3-25,2mm, cân bằng nước trong đất chỉ đạt mức 22,2-62,9%, không đảm bảo đủ nước cung cấp cho lúa Đông Xuân. Bên cạnh đó, trong tháng, trời chuyển lạnh, sáng sớm có sương mù, ngày nắng, biên độ nhiệt ngày và đêm lớn, nhiệt độ giảm rõ rệt khi về đêm khiến cho một số trà lúa bị sốc nhiệt, lúa bị đổ chóp ảnh hưởng đến sinh trưởng của cây lúa. Các đối tượng sâu bệnh gây hại trên lúa Đông Xuân tháng qua được ghi nhận là: bệnh đạo ôn, lem lép hạt, vàng lá chín sớm, cháy bìa lá,...

Cây ăn quả có múi (cam, bưởi) tháng 01/2025 tập trung chủ yếu trong giai đoạn chăm sóc sau thu hoạch - phân hóa mầm hoa. Tháng qua, khu vực ngày nắng ráo, se lạnh, khu vực có mưa nhưng lượng mưa không đáng kể với tổng lượng mưa hữu hiệu trong tháng ở mức 0,3-25,2mm đã tạo điều kiện thuận lợi cho công tác chăm sóc cây trồng sau thời kỳ thu hoạch và quá trình xiết nước tạo khô phân hóa mầm hoa trên cây có múi. Sâu bệnh gây hại chủ yếu trong tháng qua là: sâu vẽ bùa, nhện đỏ,...

2. Dự báo khí tượng nông nghiệp (Từ ngày 01/02/2025 đến ngày 28/02/2025)



Hình 1: Bản đồ vị trí khu vực dự báo

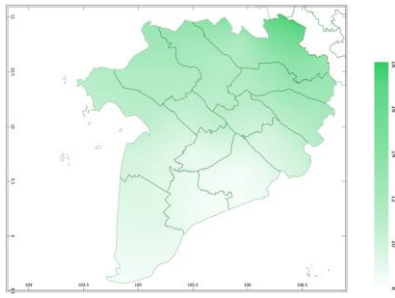


a) Tổng tích ôn hữu hiệu

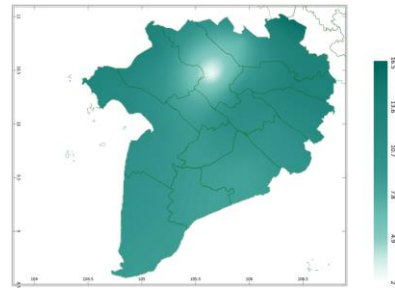


b) Mức độ sai khác so với cùng kì năm trước

Hình 2: Bản đồ tổng tích ôn hữu hiệu tháng

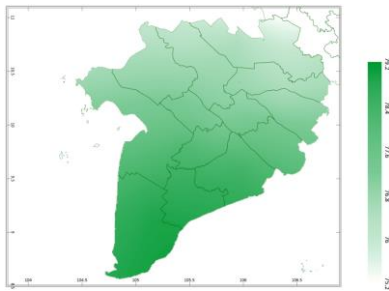


a) Tổng lượng mưa hữu hiệu

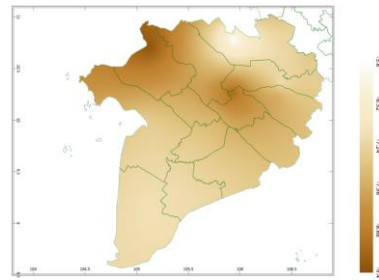


b) Mức độ sai khác so với cùng kì năm trước

Hình 3: Bản đồ tổng lượng mưa hữu hiệu tháng

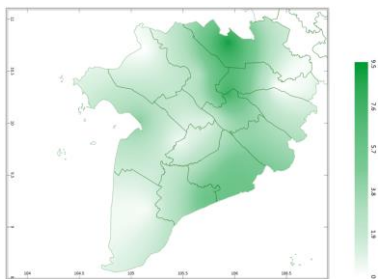


a) Tổng lượng bốc thoát hơi tiềm năng

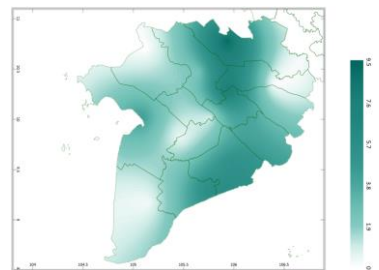


b) Mức độ sai khác so với cùng kì năm trước

Hình 4: Bản đồ tổng lượng bốc thoát hơi tiềm năng tháng



a) Cân bằng nước trong đất



b) Mức độ sai khác so với cùng kì năm trước

Hình 5: Bản đồ cân bằng nước trong đất tháng

Trong tháng tới, nhiệt độ tối cao trung bình dao động trong khoảng 27-29°C, nhiệt độ tối thấp trung bình trong khoảng 24-25°C, tích ôn hữu hiệu (tổng nhiệt độ tích lũy) trong tuần đầu của tháng dao động trong khoảng 179-189°C, trong tuần giữa tháng dao động trong khoảng 167-172°C, trong tuần cuối của tháng dao động trong khoảng 120-127°C. So với cùng kỳ năm trước, tổng tích ôn hữu hiệu (tổng nhiệt độ tích lũy trong tháng) tại tất cả các tỉnh trên khu vực có xu thế thấp hơn, dao động từ 34-92°C.

Tổng lượng mưa hữu hiệu trong tuần đầu của tháng dao động trong khoảng 1-3mm, trong tuần giữa tháng dao động ở mức 3-10mm, trong tuần cuối

của tháng dao động trong khoảng 1-6mm. So với cùng kỳ năm trước, tổng lượng mưa hữu hiệu tại tất cả các tỉnh trên khu vực có xu thế cao hơn, dao động trong khoảng 2-16,5mm.

Cân bằng nước trong đất dự báo trong tháng 02/2025 trong khoảng 0-9%. So với cùng kỳ năm trước, cân bằng nước trong đất tại tất cả các tỉnh trên khu vực có xu thế tương đương hoặc cao hơn so với cùng kỳ dao động từ 1,9-9,5%.

Tổng lượng bốc thoát hơi tiềm năng dao động trong khoảng 77-79mm. So với cùng kỳ năm trước, lượng bốc thoát hơi tiềm năng tại tất cả các tỉnh trong khu vực có xu thế thấp hơn dao động từ 5,8-9,4mm.

Độ ẩm không khí tháng 02/2025 dao động trong khoảng 64-69%.

Bảng 2: Dự báo các đặc trưng khí tượng nông nghiệp tại khu vực

Yếu tố	Thời gian			
	Tuần 1	Tuần 2	Tuần 3	Tháng 2
Độ ẩm không khí (%)	63,3-69,8	67,8-69,6	58,4-67,9	64,0-69,1
Nhiệt độ tối cao (°C)	26,0-28,4	26,7-28,0	27,1-29,7	26,5-28,6
Nhiệt độ tối thấp (°C)	23,5-24,6	24,1-25,2	23,9-25,1	23,8-24,9
Tích ôn hữu hiệu (°C)	178,6-188,5	167,4-171,9	119,8-126,9	467,0-485,3
Mưa hữu hiệu (mm)	1,0-3,1	2,7-9,7	0,7-5,6	8,4-12,9
Bốc thoát hơi tiềm năng (mm)	28,9-30,1	27,8-28,4	19,6-20,4	76,5-78,9
Cân bằng nước trong đất (%)	0,0 ÷ 9,2			

3. Cảnh báo khả năng tác động đến sản xuất nông nghiệp

Nhiệt độ trung bình tháng 02/2025 tại khu vực Đồng Bằng Sông Cửu Long phổ biến ở mức xấp xỉ so với TBNN cùng thời kỳ. Tổng lượng mưa trên khu vực phổ biến xấp xỉ so với TBNN cùng thời kỳ. (Nguồn: Trung tâm Dự báo KTTV Quốc gia).

Trong tháng 2/2025, lúa vụ Đông Xuân tập trung chủ yếu giai đoạn trở bông - chín sữa - chín sấp - thu hoạch. Dự báo trong tháng 02, thời tiết khu vực phổ biến ngày nắng, sáng sớm có nơi có sương mù nhẹ, nhiệt độ không khí phổ biến ở mức 24-29°C, có khả năng xuất hiện mưa trái mùa nhưng lượng mưa không đáng kể, với tổng lượng mưa hữu hiệu tháng dao động trong khoảng từ 8,4-12,9mm, lượng bốc thoát hơi tiềm năng ở mức 77-79mm, cân bằng nước trong đất ở mức 0-9%, không đảm bảo đủ nước đáp ứng nhu cầu nước cung cấp

cho cây lúa. Đồng thời, dự báo xâm nhập mặn lên cao và kéo dài ở nửa đầu tháng 02 và dịp cuối tháng, ranh mặn 4g/l có thể vào sâu 45-55km, do đó, người dân cần tăng cường giám sát mặn, theo dõi cập nhật tình hình xâm nhập mặn, tranh thủ tích nước ngọt đảm bảo đủ nước cho sản xuất, tuyệt đối không đưa nước nhiễm mặn vào trong ruộng (đối với lúa có ngưỡng chịu mặn 1,28‰), hạn chế tiêu thoát nước kết hợp với tưới tiêu tiết kiệm, chủ động bổ sung nước ngọt vào ruộng khi mực nước xuống thấp. Đối với lúa giai đoạn trở cần tưới nước và duy trì mực nước ở mức 3-5cm liên tục trong khoảng 10 ngày để đủ nước cho cây lúa thụ phấn dễ dàng, hạt lúa không bị lép, lửng; giai đoạn lúa chắc xanh - chín sữa cần giữ mực nước trong ruộng ở mức 2-3cm cho đến giai đoạn chín sấp, thực hiện rút cạn, xiết nước 10 ngày trước khi thu hoạch để mặt đất cứng, tránh đổ ngã và thuận lợi cho công tác thu hoạch. Tháng 2, khu vực có khả năng xuất hiện những cơn mưa trái mùa tập trung vào buổi chiều tối, do đó, người dân cần ra đồng sớm, tranh thủ khoảng thời gian tạnh ráo trong ngày khẩn trương thu hoạch diện tích lúa Đông Xuân đã chín hoàn toàn; sau khi thu hoạch xong, cần vệ sinh đồng ruộng thật kỹ, phơi đất, cày ải, xử lý rơm rạ, đảm bảo thời gian cách ly trước khi xuống giống vụ sau. Thời tiết tháng tới tạo điều kiện cho bệnh đạo ôn cổ bông, lem lép hạt, chuột,... tiếp tục phát sinh và gây hại trên trà lúa Đông Xuân trở chín. Người dân cần thăm đồng thường xuyên nhằm phát hiện sớm đối tượng hại, tiến hành phun trừ kịp thời khi mật độ sâu bệnh hại vượt ngưỡng (tuần thủ nguyên tắc 4 đúng khi phun).

Cây ăn quả có múi (cam, bưởi) tháng tới tập trung giai đoạn phân hóa mầm hoa - ra hoa; độ ẩm thích hợp cho cây ăn quả có múi sinh trưởng và phát triển tốt trong giai đoạn này ở mức 55-80%. Dự báo trong tháng tới, thời tiết khu vực ngày nắng, có mưa nhưng không đáng kể, tổng lượng mưa tháng dự báo ở mức 8,4-12,9mm, cân bằng nước trong đất dao động từ 0-9%, là điều kiện thuận lợi cho quá trình xiết nước tạo khô hạn, xử lý ra hoa cho cây có múi. Để cây có múi ra hoa đều và đồng loạt, người dân tiến hành cắt bỏ cành lá thừa, cành cỗi, cành bị sâu bệnh cho tán cây thông thoáng, sau đó xới nhẹ quanh gốc, vặt bớt lá trên cây, cắt bớt một số rễ tơ ăn nông trên bề mặt cây kết hợp với biện pháp xiết nước để ức chế sinh trưởng, kích thích ra hoa, thực hiện rút khô nước trong mương vườn, ngưng tưới nước cho cây từ 2-4 tuần. Trong quá trình xiết nước, nếu cây có hiện tượng “xào lá” thì tưới nước trở lại, khi cây bắt đầu ra hoa, tưới đẫm mỗi ngày 2-3 lần trong 3 ngày đầu tiên, sau đó tưới dần dần (cách 2-3 ngày

với lượng nước 30-35lít/cây); 7-15 ngày sau khi tưới nước lần đầu tiên cây sẽ ra hoa thời gian này thực hiện tưới cách ngày. Bên cạnh đó, dinh dưỡng giai đoạn này cũng cần được chú trọng, có thể sử dụng các chế phẩm sinh học giúp kích nư, để kích thích quá trình ra hoa, giúp cây ra hoa nhiều bông dài, mập, ra hoa tập trung và đậu quả chất lượng. Ngoài ra, nếu cây khỏe, nên thực hiện khoanh cành để làm chậm quá trình vận chuyển nhựa trong cây, kích thích ra hoa (nên khoanh cành cấp 1, 2). Khi hoa nở rộ tiến hành thụ phấn bổ sung để tăng tỷ lệ đậu quả. Sâu bệnh gây hại cần lưu ý trong giai đoạn này trên cây có múi là: sâu vẽ bùa, nhện hại, rệp sáp, rầy chổng cánh,... Nhằm hạn chế tác động của sâu bệnh hại, cần thăm vườn thường xuyên, vệ sinh vườn sạch sẽ, chăm sóc theo quy trình kỹ thuật, tiến hành phun phòng trừ sâu bệnh khi thấy mật số và tỷ lệ nhiễm vượt ngưỡng (tập trung phun thuốc phòng trừ trước khi hoa nở, hạn chế hoặc ngừng phun thuốc khi hoa nở).

Tin phát ngày: 01/02/2025

Thời gian ban hành bản tin tiếp theo: ngày 01/03/2025

**Người chịu trách nhiệm
ban hành bản tin**

Phạm Thị Kim Phụng