

Số: KNHD-01/CL/TTCN

Hà Nội, ngày 01 tháng 01 năm 2025

**BẢN TIN DỰ BÁO KHÍ TƯỢNG THỦY VĂN  
PHỤC VỤ NÔNG NGHIỆP KHU VỰC ĐỒNG BẰNG SÔNG CỬU LONG  
THỜI HẠN THÁNG  
(Từ ngày 01/01/2025 đến ngày 31/01/2025)**

**1. Thông báo tình hình khí tượng thủy văn nông nghiệp tháng qua**

Trong tháng 12/2024, độ ẩm không khí trung bình trong khu vực dao động trong khoảng 74-83%; Tổng tích ôn hữu hiệu (tổng nhiệt độ tích lũy) trong tháng dao động trong khoảng 518-562°C; Bốc thoát hơi tiềm năng dao động trong khoảng 77-82mm; Tổng lượng mưa hữu hiệu trong tháng dao động 62-123mm; Cân bằng nước trong đất ở mức 56-91%; Nhiệt độ tối cao trung bình từ 30-31°C, nhiệt độ tối thấp trung bình từ 23-25°C. Trong tháng 12/2024 nhiệt độ trung bình tại khu vực Đồng Bằng Sông Cửu Long (ĐBSCL) phổ biến cao hơn so với trung bình nhiều năm (TBNN) từ 0,5-1,0°C, có nơi trên 1,5°C. Tổng lượng mưa tại các vùng phía bắc và phía đông ở khu vực ĐBSCL phổ biến cao hơn so với TBNN từ 30-60mm. (Nguồn: Trung tâm DB KTTV QG).

Trong tháng 12, khu vực xuất hiện nhiều ngày có mưa rào và dông rải rác, cục bộ có nơi mưa vừa, mưa to, trên phạm vi khu vực đã quan trắc được một số trạm khí tượng xảy ra giá trị lượng mưa ngày vượt giá trị lịch sử (GTLS) so với cùng thời kỳ, ghi nhận tại Trà Nóc (Cần Thơ) ngày 03/12 có lượng mưa 53,3mm. Tháng qua, có một số trạm khí tượng đã ghi nhận được tổng lượng mưa tháng 12/2024 vượt GTLS cùng thời kỳ, tại Ba Tri (Bến Tre): 139,0mm, Sóc Trăng: 183,4mm.

Trong tháng mưa lớn, gió mạnh, lốc xoáy và triều cường xảy ra vào các ngày 12-15/12 và 18/12 trên địa bàn các tỉnh Sóc Trăng, Trà Vinh, Vĩnh Long gây nhiều thiệt hại về nông nghiệp, cụ thể: đợt lốc xoáy ngày 13/12 làm nhiều cây xanh, bị ngã đổ trên địa bàn tỉnh Sóc Trăng; đợt thiên tai ngày 12-15/12 làm 1.980,94ha lúa, hoa màu bị ngập, đổ ngã trên địa bàn tỉnh Trà Vinh; đợt thiên tai ngày 18/12 làm 55ha vườn cây ăn quả bị ảnh hưởng trên địa bàn tỉnh Vĩnh Long (Nguồn: phongchongthientai.mard.gov.vn).

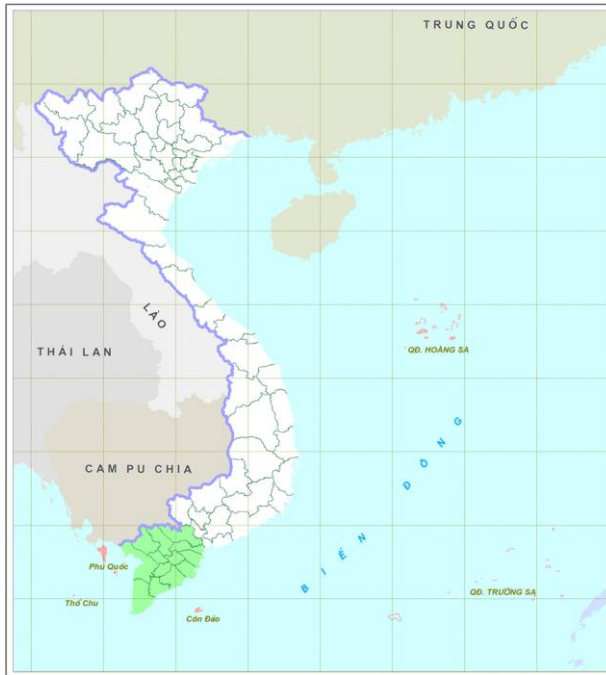
*Bảng 1: Tình hình khí tượng nông nghiệp tháng qua (01-31/12/2024)*

Yếu tố	Thời gian			
	Tuần 1	Tuần 2	Tuần 3	Tháng 12
Độ ẩm không khí (%)	75,4-85,6	75,9-86,3	69,1-80,9	73,7-83,2
Nhiệt độ tối cao (°C)	29,8-31,2	28,6-30,3	29,3-31,1	29,5-30,6
Nhiệt độ tối thấp (°C)	23,8-26,5	22,6-25,2	22,3-24,6	22,9-25,3
Tích ôn hữu hiệu (°C)	190,7-210,5	161,2-181,8	166,3-183,4	518,2-562,4
Mưa hữu hiệu (mm)	9,8-89,3	16,9-52,8	2,0-36,5	61,7-122,9
Bốc thoát hơi tiềm năng (mm)	27,8-29,6	24,8-26,5	24,3-26,4	76,9-81,9
Cân bằng nước trong đất (%)	55,6-90,8			

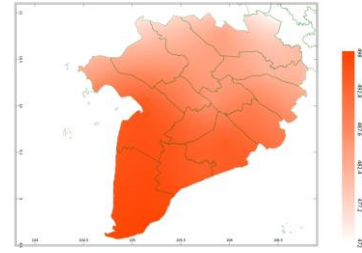
Trong tháng 12/2024, lúa Đông Xuân tập trung chủ yếu giai đoạn đẻ nhánh - đứng cái - làm đòng - trổ. Tháng qua, thời tiết khu vực đã bắt đầu chuyển sang mùa khô, sáng trời se lạnh, trưa và chiều có nắng, nhiệt độ không khí tháng dao động trong khoảng 22,9-30,6°C, nhiệt độ giảm thấp về chiều tối và sáng sớm, biên độ nhiệt chênh lệch giữa ngày và đêm khá lớn khiến cho một số trà lúa bị sốc nhiệt, ảnh hưởng đến sinh trưởng lúa. Khu vực đã vào mùa khô, nhưng xảy ra mưa trái mùa trong 2 tuần đầu trong tháng, chiều tối và đêm có mưa rào và dông vài nơi, với tổng lượng mưa trong tuần đầu và tuần 2 lần lượt ở mức 9,8-117,7mm và 22,9-96,8mm, mực nước trên ruộng tương đối thuận lợi cho sinh trưởng của lúa vụ Đông Xuân. Tuy nhiên, vào các ngày 12-15/12 có mưa lớn, gió mạnh, lốc xoáy và triều cường xảy ra đã làm 1.980,94ha lúa, hoa màu bị ngập, đổ ngã trên địa bàn tỉnh Trà Vinh. Sang tuần cuối của tháng, mưa có xu thế giảm cả về diện và lượng, tổng lượng mưa ở mức 2,0-39,9mm, mực nước trên đồng ruộng giảm đáng kể, ảnh hưởng đến sinh trưởng của lúa. Các đối tượng sâu bệnh gây hại trên lúa Đông Xuân tháng qua được ghi nhận: rầy các loại, sâu cuốn lá, bệnh đạo ôn, muỗi hành...gây hại rải rác.

Cây ăn quả có múi (cam, bưởi) tháng 12 tập trung giai đoạn thu hoạch - chăm sóc sau thu hoạch. Tháng qua, khu vực đã bước sang mùa khô, ngày có nắng, cơ bản thuận lợi cho công tác thu hoạch cây ăn quả có múi đã đến kỳ thu hoạch và bảo quản quả sau khi thu hoạch, cũng như tia canh, bón phân, chăm sóc vườn cây sau thu hoạch của người dân. Tuy nhiên, khu vực xuất hiện mưa trái mùa, chiều tối và đêm, khu vực nhiều ngày có mưa, cục bộ có mưa to trái mùa, mưa to và lốc xoáy ngày 18/12 làm cho 55ha vườn cây ăn quả bị ảnh hưởng trên địa bàn tỉnh Vĩnh Long. Sâu bệnh gây hại chủ yếu trên cây có múi trong tháng 12 là: nhện hại, sâu vẽ bùa, bệnh thán thư...

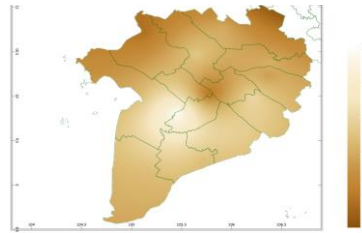
## 2. Dự báo khí tượng nông nghiệp (Từ ngày 01/01/2025 đến ngày 31/01/2025)



Hình 1: Bản đồ vị trí khu vực dự báo

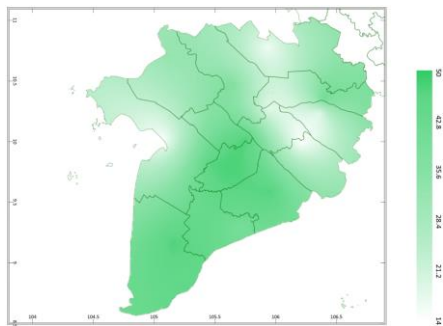


a) Tổng tích ôn hữu hiệu

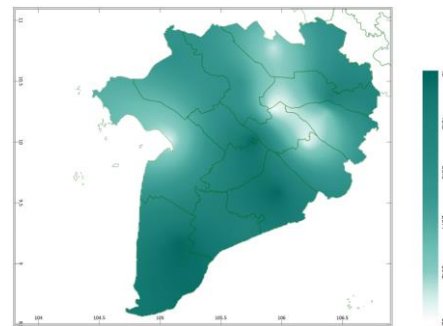


b) Mức độ sai khác so với cùng kì năm trước

Hình 2: Bản đồ tổng tích ôn hữu hiệu tháng

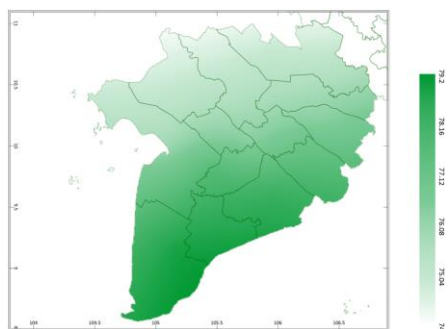


a) Tổng lượng mưa hữu hiệu

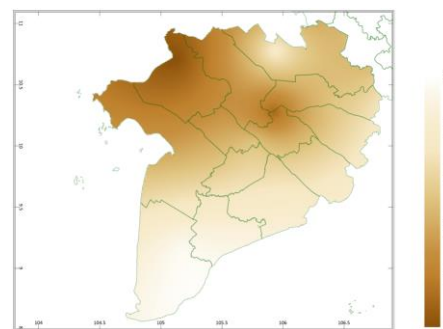


b) Mức độ sai khác so với cùng kì năm trước

Hình 3: Bản đồ tổng lượng mưa hữu hiệu tháng

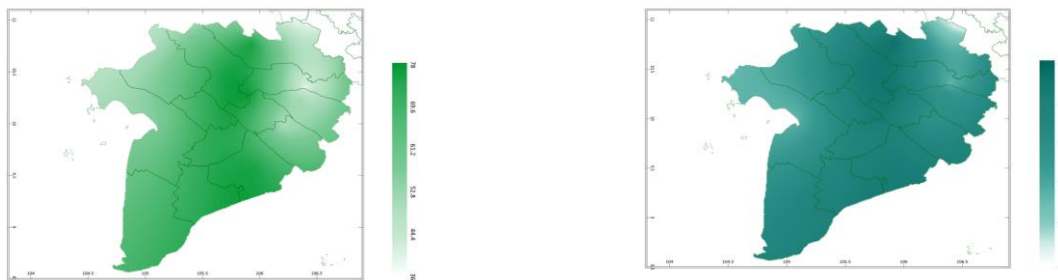


a) Tổng lượng bốc thoát hơi tiềm năng



b) Mức độ sai khác so với cùng kì năm trước

Hình 4: Bản đồ tổng lượng bốc thoát hơi tiềm năng tháng



a) Cân bằng nước trong đất

b) Mức độ sai khác so với cùng kì năm trước

Hình 5: Bản đồ cân bằng nước trong đất tháng

Trong tháng tới, nhiệt độ tối cao trung bình dao động trong khoảng 26-27°C, nhiệt độ tối thấp trung bình trong khoảng 22-24°C, tích ôn hữu hiệu (tổng nhiệt độ tích lũy) trong tuần đầu của tháng dao động trong khoảng 167-176°C, trong tuần giữa tháng dao động trong khoảng 156-162°C, trong tuần cuối của tháng dao động trong khoảng 157-161°C. So với cùng kỳ năm trước, tổng tích ôn hữu hiệu (tổng nhiệt độ tích lũy trong tháng) tại tất cả các tỉnh trên khu vực có xu thế thấp hơn, dao động từ 40-105°C.

Tổng lượng mưa hữu hiệu trong tuần đầu của tháng dao động trong khoảng 14-47mm, trong tuần giữa tháng dao động ở mức 0-2mm, trong tuần cuối của tháng dao động trong khoảng 0mm. So với cùng kỳ năm trước, tổng lượng mưa hữu hiệu tại tất cả các tỉnh trên khu vực có xu thế cao hơn, dao động trong khoảng 12-48mm.

Cân bằng nước trong đất dự báo trong tháng 1/2025 trong khoảng 40-77%. So với cùng kỳ năm trước, cân bằng nước trong đất tại tất cả các tỉnh trên khu vực có xu thế cao hơn, dao động từ 10-80%.

Tổng lượng bốc thoát hơi tiềm năng dao động trong khoảng 75-79mm. So với cùng kỳ năm trước, lượng bốc thoát hơi tiềm năng tại tất cả các tỉnh trong khu vực có xu thế thấp hơn dao động từ 3,4-8mm.

Độ ẩm không khí tháng 12/2024 dao động trong khoảng 62-69%.

Bảng 2: Dự báo các đặc trưng khí tượng nông nghiệp tại khu vực

Yếu tố	Thời gian			
	Tuần 1	Tuần 2	Tuần 3	Tháng 1
Độ ẩm không khí (%)	68,9-76,2	59,5-65,7	55,3-63,7	62,3-68,7
Nhiệt độ tối cao (°C)	26,4-27,4	26,0-26,7	26,1-26,9	26,2-27,0
Nhiệt độ tối thấp (°C)	21,8-23,4	22,2-24,2	21,5-24,0	21,8-23,8
Tích ôn hữu hiệu (°C)	167,0-176,1	156,2-161,8	156,6-161,4	479,8-496,8
Mưa hữu hiệu (mm)	13,6-47,2	0,0-2,3	0,0	14,6-47,7
Bốc thoát hơi tiềm năng (mm)	26,7-28,0	23,7-25,2	24,1-25,7	74,6-78,9
Cân bằng nước trong đất (%)	40,0 ÷ 76,7			

### 3. Cảnh báo khả năng tác động đến sản xuất nông nghiệp

Nhiệt độ trung bình tháng 12/2024 tại khu vực Đồng Bằng Sông Cửu Long phổ biến ở mức xấp xỉ so với TBNN cùng thời kỳ. Tổng lượng mưa trên khu vực phổ biến cao hơn từ 5-10mm so với TBNN cùng thời kỳ. (Nguồn: Trung tâm Dự báo KTTV Quốc gia).

Trong tháng 1/2025, lúa vụ Đông Xuân tập trung chủ yếu giai đoạn làm đòng - trổ bông - chín sữa - chín sấp - thu hoạch. Dự báo trong tuần đầu tháng 01/2025, khu vực tiếp tục xuất hiện mưa trái mùa, mưa rào và dông vài nơi, với lượng mưa hữu hiệu dự báo dao động từ 14-47mm, tại các tỉnh Long An, Đồng Tháp, tp.Cần Thơ, Vĩnh Long, Sóc Trăng, Bạc Liêu được dự báo có cân bằng nước trong đất có thể đạt mức 91-95%, người dân các tỉnh này cần chú ý theo dõi tình hình diễn biến thời tiết, thoát nước kịp thời cho đồng ruộng khi có mưa to, chỉ giữ mực nước cần thiết trong ruộng cho lúa sinh trưởng: đối với lúa giai đoạn làm đòng - trổ - chín sữa, duy trì mực nước trên ruộng khoảng 5-7cm; Các tỉnh còn lại khu vực dự báo có cân bằng nước trong đất ở mức 57-88%, cơ bản đảm bảo đủ nước cho lúa Đông Xuân sinh trưởng, tuy nhiên người dân vẫn cần chủ động sẵn sàng nguồn nước ngọt để kịp thời bổ sung vào ruộng khi mực nước xuống thấp. Bên cạnh việc đảm bảo nước, dinh dưỡng trong thời kỳ này cũng rất quan trọng, cần kịp thời bón thúc đón đòng sớm cho cây lúa đủ dinh dưỡng nuôi đòng; tăng cường bón phân hữu cơ, các loại phân chứa kali giúp cây lúa khỏe mạnh. Trong tuần thứ 2 của tháng, lượng mưa giảm mạnh, hầu như không đáng kể với tổng lượng mưa hữu hiệu dự báo ở mức 0-2,3mm, cân bằng nước trong đất dao động từ 40-77%, đến tuần cuối của tháng khu vực không có mưa và cân bằng nước trong đất dao động trong khoảng 21-57% (mức độ đáp ứng nước cho cây lúa trong giai đoạn này không được đảm bảo). Do đó, người dân cần chủ động sẵn sàng nguồn nước ngọt để kịp thời bổ sung vào ruộng, áp dụng biện pháp tưới tiết kiệm, đảm bảo đủ nước cho lúa sinh trưởng: đối với lúa từ giai đoạn làm đòng – trổ – chín sữa, cây lúa rất cần nước và không được để ruộng khô nước, nên giữ mực nước ngập nước liên tục trong suốt quá trình làm đòng – trổ bông để tăng hiệu quả thụ phấn (duy trì mực nước ruộng khoảng 5-7cm để lúa trổ thoát và đòng loạt); từ khi lúa chín sữa, đưa nước vào ruộng khoảng 5cm giúp lúa tích lũy tinh bột vào hạt; lúa giai đoạn chín sấp tiến hành rút nước khô mặt ruộng trước khi thu hoạch 10-15 ngày để mặt đất cứng, tránh đổ ngã và dễ cho quá trình thu hoạch. Thời tiết tháng 1 sẽ tạo điều kiện thuận lợi cho rầy nâu, sâu cuốn lá, bệnh đạo ôn cổ bông, cháy bìa lá, khô vằn, lem lép hạt,... phát sinh và gia tăng tỷ lệ nhiễm. Do đó, người dân cần thường xuyên thăm đồng, phát hiện sâu bệnh sớm để có biện pháp quản lý cho phù hợp; áp dụng biện pháp quản lý dịch hại tổng hợp IPM, đối với một số bệnh hại như đạo ôn cổ bông, cháy bìa lá,... thực hiện phun ngừa 2 lần vào thời điểm lúa trổ let xẹt và phun lại khi lúa đã trổ đều.

Cây ăn quả có múi (cam, bưởi) tháng tới tập trung giai đoạn chăm sóc sau

thu hoạch - phân hóa mầm hoa, độ ẩm thích hợp cho cây ăn quả có múi sinh trưởng và phát triển tốt trong giai đoạn này ở mức 55-80%. Dự báo trong tuần đầu tháng tới, thời tiết khu vực ngày nắng, chiều tối và đêm có mưa rào và dông với tổng lượng mưa dự báo dao động ở mức 14-71mm, cân bằng nước trong đất dự báo ở mức 57-95%; trong đó, tại các tỉnh Long An, Đồng Tháp, tp.Cần Thơ, Vĩnh Long, Sóc Trăng, Bạc Liêu, Hậu Giang, Cà Mau được dự báo có cân bằng nước trong đất có thể đạt mức 85-95%, cao hơn so với độ ẩm đất thích hợp cho cây ăn quả có múi sinh trưởng trong giai đoạn này, do đó, cần chú ý hệ thống mương rãnh thoát nước cho vườn, nạo vét mương rãnh, kênh mương đảm bảo cho vườn thoát nước tốt khi có mưa to trái mùa; sau khi mưa tạnh, đất khô, tiến hành xới phá váng nhẹ nhàng giúp mặt đất thông thoáng; Các tỉnh còn lại trong khu vực có cân bằng nước trong đất dự báo ở mức 55-73%, tương đối thuận lợi cho cây có múi sinh trưởng trong giai đoạn này, chính vì vậy, tại các diện tích vườn đã thu hoạch, tiến hành vệ sinh sạch sẽ vườn, cắt bỏ tất cả các cành sâu bệnh, cành già cỗi, cành mang quả, cành vượt và những cành quá dày; hạ bớt chiều cao đối với cành có xu hướng mọc thẳng, vươn cao để hạn chế chiều cao cây hoàn thiện việc cắt tỉa 15-20 ngày để cây phục hồi; sau khi cắt tỉa, thực hiện tưới nước, kết hợp bón phân hữu cơ và NPK đầy đủ dinh dưỡng cho cây phục hồi sau thu hoạch. Từ tuần 2 đến cuối tháng dự báo mưa ở khu vực có xu thế giảm cả về diện và lượng, tổng lượng mưa chỉ ở mức 0-2,3mm, là điều kiện thuận lợi cho quá trình siết nước, phân hóa mầm hoa của cây có múi. Sau khi cây phục hồi sau chăm sóc, thực hiện xiết nước tạo khô hạn để cây phân hóa mầm hoa khoảng 2-4 tuần, chú ý khi thấy cây có hiện tượng “xào lá” – “cuốn lá kèn” (Lá héo rũ vào buổi chiều và không tươi lại vào sáng hôm sau) thì tưới nước trở lại, tưới đẫm mỗi ngày 1 lần, trong 3 ngày đầu tiên, sau đó tưới dần dần ra 2-3 ngày/lần để cây ra hoa. Sâu bệnh gây hại trên cây có múi cần chú ý trong giai đoạn này: sâu đục thân, đục cành, nhện đỏ... Để hạn chế tác động của sâu bệnh hại, người dân cần thường xuyên thăm vườn, khi phát hiện sâu bệnh, áp dụng các biện pháp như: bắt diệt sâu trưởng thành, quét vôi vào gốc cây để diệt trứng

**Tin phát ngày: 01/01/2025**

**Thời gian ban hành bản tin tiếp theo: ngày 01/02/2025**

**Người chịu trách nhiệm  
ban hành bản tin**

**Phạm Thị Kim Phụng**

