

Hà Nội, ngày 15 tháng 06 năm 2024

Số: KNHM-01/TAYN/TTCN

**BẢN TIN DỰ BÁO KHÍ TƯỢNG THỦY VĂN
PHỤC VỤ NÔNG NGHIỆP KHU VỰC TÂY NGUYÊN
THỜI HẠN MÙA
(Từ tháng 6/2024 đến tháng 8/2024)**

1. Tình hình khí tượng thủy văn nông nghiệp trong 03 tháng qua

Trong tháng 03/2024, độ ẩm không khí trung bình trong khu vực dao động trong 62-71%; Tổng tích ôn hữu hiệu (tổng nhiệt độ tích lũy) trong tháng dao động trong khoảng 343-537°C; Bốc thoát hơi tiềm năng dao động trong khoảng 93-96mm; Tổng lượng mưa hữu hiệu trong tháng dao động trong khoảng 1-36mm; Cân bằng nước trong đất bằng 0-2%; Nhiệt độ tối cao trung bình từ 27-34°C, nhiệt độ tối thấp trung bình từ 15-21°C, nhiệt độ trung bình tại phổ biến cao hơn từ 0,5-1,5°C, một số nơi cao hơn 2,0°C so với trung bình nhiều năm (TBNN) cùng thời kỳ; Tổng lượng mưa (TLM) phổ biến ở mức xấp xỉ hoặc thiếu hụt từ 20-50mm so với TBNN cùng thời kỳ. Trong tháng 03, khu vực Tây Nguyên xuất hiện nắng nóng cục bộ với nhiệt độ cao nhất trong ngày phổ biến từ 35-37°C, có nơi trên 38°C, một số nơi nhiệt độ cao nhất ngày vượt GTLS như: trạm Pleiku (Gia Lai) xảy ra vào ngày 18/3/2024; trạm Đăk Nông và Cát Tiên (Lâm Đồng) ngày 26/3/2024. Tổng lượng mưa trên khu vực tương đối thấp hoặc hầu như không có mưa, một số nơi có mưa cục bộ như tại Thành phố Đà Lạt, Lâm Đồng ngày 31/3/2024 xảy ra dông lốc.

Trong tháng 04/2024, độ ẩm không khí trung bình trong khu vực dao động trong 63 -79%; Tổng tích ôn hữu hiệu (tổng nhiệt độ tích lũy) trong tháng dao động trong khoảng 366-600°C; Bốc thoát hơi tiềm năng dao động trong khoảng 96-99mm; Tổng lượng mưa hữu hiệu trong tháng dao động trong khoảng 0-162mm; Cân bằng nước trong đất bằng 0-69%; Nhiệt độ tối cao trung bình từ 28 -36°C, nhiệt độ tối thấp trung bình từ 17-24°C, nhiệt độ trung bình tại phổ biến cao hơn 3,0°C so với trung bình nhiều năm (TBNN) cùng thời kỳ; Tổng lượng mưa (TLM) phổ biến ở mức xấp xỉ hoặc thiếu hụt từ 30-60mm so với TBNN cùng thời kỳ. Trong tháng 04, tại khu vực Tây Nguyên tiếp tục nắng nóng và nắng nóng gay gắt kéo dài trong tháng. Trên khu vực đã ghi nhận nhiều trạm đo có giá trị nhiệt độ cao nhất ngày vượt giá trị lịch sử (GTLS) cùng thời kỳ tháng 4 và có nơi còn cao hơn giá trị cao nhất năm từng quan trắc như: Đà Lạt (Lâm Đồng) giá trị nhiệt độ cao nhất ngày đạt 29,9°C xảy ra vào ngày

08/4/2024, Đăk Nông giá trị nhiệt độ cao nhất ngày đạt 37,1°C xảy ra vào ngày 16/4/2024; Buôn Ma Thuột (Đăk Lăk) giá trị nhiệt độ cao nhất ngày đạt 38,9°C và Cát Tiên (Lâm Đồng) giá trị nhiệt độ cao nhất ngày đạt 39,1°C xảy ra vào ngày 27/4/2024; Ea H'leo (Đăk Lăk) giá trị nhiệt độ cao nhất ngày đạt 38,2°C xảy ra vào ngày 29/4/2024. Đồng thời, tháng 4 một số nơi trên khu vực có mưa lớn cục bộ; đáng chú ý ngày 01/4/2024 tại Xã Đăk som, huyện Đăk Glong, tỉnh Đăk Nông đã xảy ra lốc, vào ngày 26/4/2024 tại Xã Ea Kly, huyện Krông Păk, tỉnh Đăk Lăk xảy ra mưa đá làm thiệt hại khoảng 260 ha lúa nước và nhiều diện tích cây trồng khác bị ảnh hưởng.

Trong tháng 5/2024, độ ẩm không khí trung bình trong khu vực dao động trong 70-85%; Tổng tích ôn hữu hiệu (tổng nhiệt độ tích lũy) trong tháng dao động trong khoảng 378-588°C; Bốc thoát hơi tiềm năng dao động trong khoảng 100-104mm; Tổng lượng mưa hữu hiệu trong tháng dao động trong khoảng 124-218mm; Cân bằng nước trong đất bằng 26-92%; Nhiệt độ tối cao trung bình từ 26-34°C, nhiệt độ tối thấp trung bình từ 18-24°C, nhiệt độ trung bình tại phổ biến cao hơn từ 1,0-2,0°C, có nơi cao trên 2,0°C so với trung bình nhiều năm (TBNN) cùng thời kỳ; tổng lượng mưa (TLM) phổ biến thiếu hụt từ 15-30%, có nơi thấp hơn 50% so với TBNN cùng thời kỳ. Trong tháng 5, tại khu vực Tây Nguyên tiếp tục nắng nóng, có nơi nắng nóng gay gắt từ ngày 01-02/5, ghi nhận nhiều trạm khí tượng xảy ra giá trị nhiệt độ cao nhất ngày vượt giá trị lịch sử (GTLS): tại EaHleo (Đăk Lăk) nhiệt độ cao nhất ngày vượt GTLS đạt 37,5°C xảy ra vào ngày 01/05/2024. Đồng thời, gió mùa Tây Nam bắt đầu hoạt động mạnh dần, do vậy khu vực đã xảy ra nhiều ngày có mưa dông rải rác, có nơi mưa vừa, mưa to, tập trung nhiều vào các thời kỳ từ ngày 04-05/5, 08-10/5, 14-17/5, 19-24/5 và 27-31/5. Đồng thời, mưa lớn kèm dông, lốc xảy ra vào ngày 27-28/5 tại tỉnh Lâm Đồng, Gia Lai gây nhiều thiệt hại về nông nghiệp, cụ thể: khu vực Lâm Đồng khoảng 165 ha lúa bị ngập cục bộ; khu vực Gia Lai nhiều diện tích hoa màu, vườn sầu riêng bị ảnh hưởng nặng nề.

Bảng 1: Tình hình khí tượng nông nghiệp trong 03 tháng qua

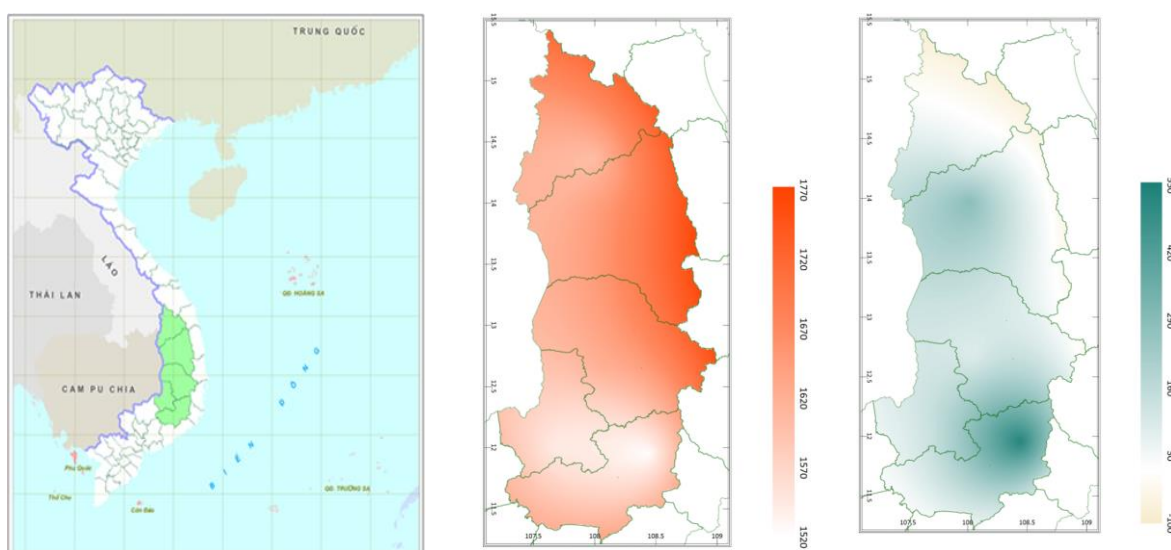
Yếu tố	Thời gian		
	Tháng 3/2024	Tháng 4/2024	Tháng 5/2024
Độ ẩm không khí (%)	62,4 - 70,9	62,7 - 78,7	69,6 - 84,7
Nhiệt độ tối cao (°C)	26,7 - 33,9	27,5 - 36,1	26,1 - 33,6
Nhiệt độ tối thấp (°C)	14,8 - 21,4	16,5 - 24,2	17,9 - 24,3
Tích ôn hữu hiệu (°C)	343,2 - 537,4	365,6 - 599,7	377,6 - 588,3
Mưa hữu hiệu (mm)	1,2 - 35,8	0 - 162,4	123,7 - 218,4
Bốc thoát hơi tiềm năng (mm)	92,5 - 95,6	96,2 - 99,2	100,2 - 104,0
Cân bằng nước trong đất (%)	0 - 2	0 - 69	26 - 92

Tháng 03/2024, cây cà phê chủ yếu trong giai đoạn ra hoa – đậu quả; tháng 3, khu vực Tây Nguyên hầu như không có mưa, cân bằng nước trong đất chỉ ở mức 0 - 2%, lượng bốc thoát hơi 93-96mm đã dẫn đến tình trạng thiếu nước, khô hạn tại một số diện tích cà phê, gây hiện tượng héo lá, thiếu nước, tăng tỷ lệ cây không nở hoa được hoàn chỉnh (còn gọi là nở hoa chanh) dẫn đến không thể thụ phấn được, không đậu thành quả. Đồng thời, tháng 3, khu vực xuất hiện mưa cục bộ, đã gây ảnh hưởng đến quá trình ra hoa của cây cà phê, gây hiện tượng cây bị sốc nhiệt, rụng hoa hàng loạt. Tháng 04/2024, cây cà phê chủ yếu trong giai đoạn đậu quả - quả non; tháng 4 khu vực tiếp tục khô hạn, không mưa (riêng tỉnh Lâm Đồng, Đắk Lắk và Kon Tum nửa cuối tháng có mưa cục bộ), cân bằng nước trong đất chỉ ở mức 0 - 8% (riêng tỉnh Lâm Đồng đạt 69%), lượng bốc thoát hơi ở mức cao khoảng 96-99mm. Trong tháng 4, lượng mưa ở tỉnh Lâm Đồng đã phần nào bổ sung được nước cho cây cà phê; các tỉnh khác tiếp tục khô hạn, nhiều diện tích cà phê bị thiếu nước tưới, héo lá, khô cành hàng loạt, rụng hoặc teo nhỏ quả, dẫn tới năng suất giảm thấp, có khả năng đứng trước nguy cơ thiệt hại hoàn toàn. Ngoài ra, một số tỉnh như Lâm Đồng, Đắk Lắk, Kon Tum nửa cuối tháng 4 đã xuất hiện mưa cục bộ, đã gây hiện tượng cây bị sốc nhiệt, rụng hoa quả non; đáng chú ý ngày 26/4 khu vực tỉnh Đắk Lắk xảy ra mưa đá cục bộ làm ảnh hưởng tới một số diện tích cà phê. Sang tháng 5, cây cà phê chủ yếu trong giai đoạn quả non - phát triển quả; tháng 5 khu vực có mưa rào và dông rải rác, cục bộ có mưa vừa, mưa to, có nơi mưa rất to, tổng lượng mưa hữu hiệu đạt khoảng 124 - 218mm, cân bằng nước trong đất có sự phân hóa rõ tại các tỉnh, dao động trong khoảng 26 - 92%; ngoại trừ tỉnh Đắk Lắk và Kon Tum có cân bằng nước trong đất lần lượt đạt 26% và 33% vẫn chưa đảm bảo đủ nước cho cây sinh trưởng, dẫn đến tình trạng thiếu nước cục bộ vẫn xảy ra, quả chậm phát triển; các tỉnh khác lượng mưa và cân bằng nước trong đất đã đảm bảo được cho cà phê nuôi quả. Ngoài ra, ngày 27-28/5 trên các tỉnh Lâm Đồng, Gia Lai mưa lớn kèm dông, lốc gây gãy cành, rụng quả non tại một số diện tích trồng cà phê. Một số sâu bệnh phát sinh gây bệnh trong thời kỳ qua: bệnh khô cành, bệnh gỉ sắt, bệnh chết nhanh, chết chậm...

Cây hồ tiêu trong tháng 3,4 chủ yếu giai đoạn chín- thu hoạch, cuối tháng 4 đã thu hoạch xong. Tháng 3, 4 thời tiết khu vực có nắng thuận lợi cho công tác thu hoạch, phơi khô, bảo quản hồ tiêu. Tuy nhiên, khu vực hầu như không mưa (riêng tháng 4 tỉnh Lâm Đồng và Đắk Lắk có mưa cục bộ), tổng lượng mưa hữu hiệu dao động ở mức 0 - 36mm (riêng tháng 4 tỉnh Lâm Đồng đạt 162mm, Đắk Lắk đạt 71mm), bốc thoát hơi tiềm năng tiếp tục ở mức cao khoảng 93 - 99mm, cân bằng nước trong đất hầu hết các tỉnh ở mức 0 - 8% (riêng tháng 4 tỉnh Lâm

Đông đạt 69%), ngoài trừ tỉnh Lâm Đồng trong tháng 4 lượng mưa đã phần nào bổ sung được nước cho hồ tiêu sinh trưởng phát triển, các tỉnh khác trong khu vực, tình trạng khô hạn, thiếu nước kéo dài đã gây ra tình trạng một số vườn tiêu bị héo, cháy lá, khô cành. Sang tháng 5, các diện tích hồ tiêu bước vào giai đoạn chăm sóc sau thu hoạch-hãm nước; khu vực tháng 5 tiếp tục có nắng thuận lợi cho công tác cắt tỉa cành, vệ sinh vườn; đồng thời, tháng 5 khu vực có mưa rào và dông rải rác, cục bộ có mưa vừa, mưa to, có nơi mưa rất to, tổng lượng mưa hữu hiệu đạt khoảng 124 - 218mm, cân bằng nước trong đất có sự phân hóa rõ tại các tỉnh, dao động trong khoảng 26 - 92% (trong đó tỉnh Đắk Lắk và tỉnh Kon Tum lần lượt đạt 26% và 33%, các tỉnh còn lại dao động trong khoảng 51 - 92%); ngoài trừ tỉnh Đắk Lắk và Kon Tum, lượng mưa và cân bằng nước trong đất đã đảm bảo cho quá trình hãm nước cho hồ tiêu; các tỉnh còn lại có cân bằng nước trong đất cao, kèm theo mưa lớn dẫn đến khó khăn trong việc xiết nước để cây hồ tiêu phân hóa mầm hoa. Thời tiết thời kỳ qua thuận lợi cho một số sâu bệnh phát sinh gây hại trên hồ tiêu như: tuyến trùng, bệnh chết nhanh, bệnh chết chậm...

2. Dự báo khí tượng nông nghiệp (từ tháng 6/2024 đến tháng 8/2024)

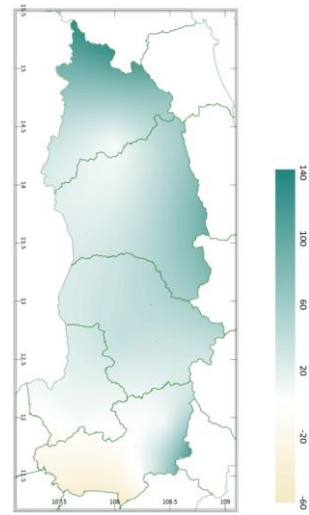
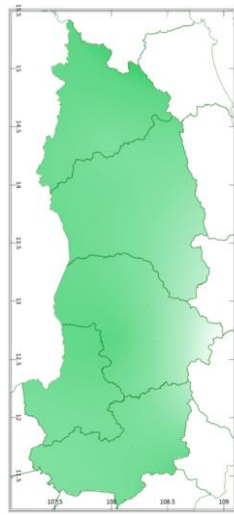


a) Tổng tích ôn hữu hiệu

b) Mức độ sai khác so với cùng kì năm trước

Hình 1: Bản đồ vị trí khu vực dự báo

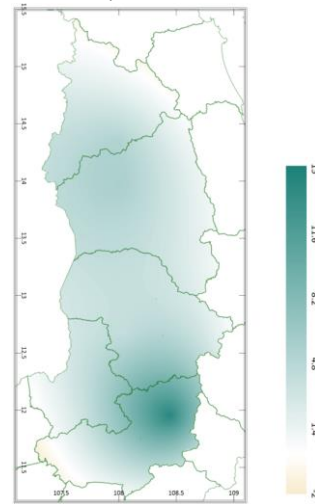
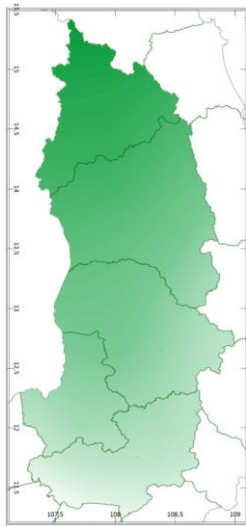
Hình 2: Bản đồ tổng tích ôn hữu hiệu



a) Tổng lượng mưa hữu hiệu

b) Mức độ sai khác so với cùng kì năm trước

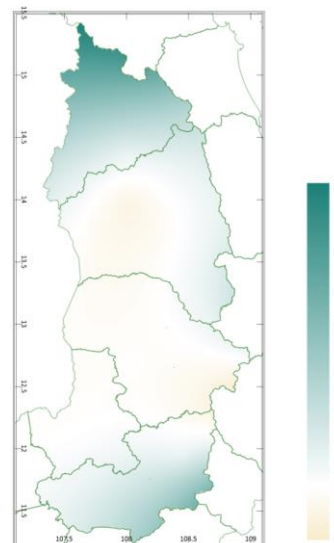
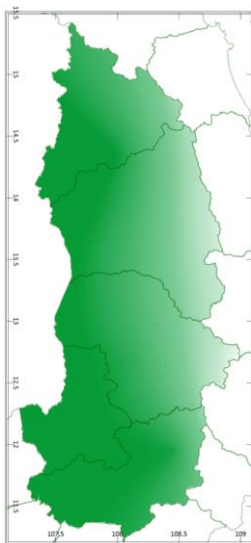
Hình 3: Bản đồ tổng lượng mưa hữu hiệu



a) Bốc thoát hơi tiềm năng

b) Mức độ sai khác so với cùng kì năm trước

Hình 4: Bản đồ bốc thoát hơi tiềm năng



a) Cân bằng nước trong đất

b) Mức độ sai khác so với cùng kì năm trước

Hình 5: Bản đồ cân bằng nước trong đất

Trong 03 tháng tới, nhiệt độ tối cao trung bình từ 27-31°C, nhiệt độ tối thấp trung bình từ 22-26°C; tích ôn hữu hiệu (tổng nhiệt độ tích lũy) trong tháng 6/2024 dao động trong khoảng 441 - 541°C; trong tháng 7/2024 dao động trong khoảng 524 - 555°C; trong tháng 8/2024 dao động trong khoảng 525 - 550°C. So với cùng kỳ năm trước, tổng tích ôn hữu hiệu tại hầu hết các tỉnh trên khu vực Tây Nguyên có xu thế cao hơn so với cùng kỳ, dao động trong khoảng 30 - 550°C; riêng phía Đông của tỉnh Kon Tum và khu vực tiếp giáp với Bình Định - Phú Yên của tỉnh Gia Lai có xu thế thấp hơn so với cùng kỳ năm trước khoảng 100°C.

Tổng lượng mưa hữu hiệu trong tháng 6/2024 dao động trong khoảng 99 - 138mm; trong tháng 7/2024 dao động trong khoảng 85 - 102mm; trong tháng 8/2024 dao động trong khoảng 108 - 126mm. So với cùng kỳ năm trước, tổng lượng mưa hữu hiệu tại hầu hết các tỉnh trên khu vực Tây Nguyên có xu thế cao hơn so với cùng kỳ, dao động trong khoảng 6,8 - 140mm; riêng phía Tây tỉnh Lâm Đồng có xu thế thấp hơn so với cùng kỳ năm trước, ở mức khoảng 20 - 60mm.

Tổng lượng bốc thoát hơi tiềm năng tháng 6/2024 dao động trong khoảng 99 - 102mm; tháng 7/2024 dao động trong khoảng 104 - 106%; tháng 8/2024 dao động trong khoảng 103 - 104%. So với cùng kỳ năm trước, tổng lượng bốc thoát hơi tiềm năng tại hầu hết các tỉnh trên khu vực Tây Nguyên có xu thế cao hơn so với cùng kỳ, dao động trong khoảng 1,4 - 15mm; riêng khu vực tiếp giáp với Bình Phước - Đồng Nai của tỉnh Lâm Đồng có xu thế thấp hơn so với cùng kỳ năm trước khoảng 2mm.

Cân bằng nước trong đất dự báo tháng 6/2024 dao động trong khoảng 89 - 99%; tháng 7/2024 dao động trong khoảng 95 - 100%; tháng 8/2024 dao động trong khoảng 91 - 99%. So với cùng kỳ năm trước, cân bằng nước trong đất tại tỉnh Kon Tum, hầu hết tỉnh Lâm Đồng, phía Đông của tỉnh Gia Lai có xu thế cao hơn so với cùng kỳ, dao động trong khoảng 1,5 - 46%; các phần còn lại của khu vực Tây Nguyên có xu thế thấp hơn hoặc thấp hơn không đáng kể so với cùng kỳ năm trước ở mức 0,1 - 8%.

Độ ẩm không khí 03 tháng tới dao động trong khoảng 83-91%.

Từ tháng 6-8/2024, nhiệt độ trung bình (NĐTĐ) trên khu vực phổ biến cao hơn từ 0,5-1,5°C so với trung bình nhiều năm (TBNN) cùng thời kỳ. Mùa mưa tại khu vực Tây Nguyên bắt đầu từ nửa cuối tháng 5 (xuất hiện muộn hơn so với TBNN); từ tháng 6-8/2024 gió mùa Tây Nam có xu hướng hoạt động mạnh hơn so với trung bình. Tháng 6/2024, TLM phổ biến xấp xỉ so với TBNN. Tháng 7/2024 TLM tại khu vực phổ biến ở mức cao hơn từ 5-20% so với TBNN; riêng tháng 8/2024 TLM tại khu vực Tây Nguyên phổ biến xấp xỉ so với TBNN. Trên phạm vi toàn khu vực tiếp tục có khả năng xảy ra các hiện tượng

thời tiết nguy hiểm như dông, lốc, sét, mưa đá và gió giật mạnh. (Nguồn: Trung tâm Dự báo KTTV Quốc gia).

Bảng 2: Dự báo các đặc trưng khí tượng nông nghiệp tại khu vực

Yếu tố	Thời gian		
	Tháng 6/2024	Tháng 7/2024	Tháng 8/2024
Độ ẩm không khí (%)	83,0 - 88,5	86,0 - 91,0	83,0 - 87,9
Nhiệt độ tối cao (°C)	26,8 - 31,0	27,9 - 29,5	28,7 - 30,3
Nhiệt độ tối thấp (°C)	22,0 - 24,8	24,8 - 25,6	24,2 - 25,0
Tích ôn hữu hiệu (°C)	441,2 - 540,8	524,4 - 554,7	524,9 - 549,5
Mưa hữu hiệu (mm)	98,5 - 138,4	85,2 - 101,7	107,8 - 125,7
Bốc thoát hơi tiềm năng (mm)	98,5 - 102,1	103,6 - 105,5	103,4 - 103,9
Cân bằng nước trong đất (%)	89 - 99	95 - 100	91 - 99

Trong 3 tháng tới, trên khu vực Tây Nguyên cây cà phê trong giai đoạn phát triển quả-nuôi quả. Giai đoạn này, nước và dinh dưỡng rất quan trọng cho cây nuôi quả, nếu không đảm bảo đủ nước quả sẽ bị rụng hoặc teo nhỏ, do đó, người dân cần chú ý đảm bảo đủ nước tưới và bón phân đầy đủ dinh dưỡng cho cà phê nuôi quả. Nhiệt độ thích hợp cho cà phê sinh trưởng và phát triển trong giai đoạn này dao động trong khoảng 24 - 25°C, độ ẩm không khí thuận lợi cho sinh trưởng và phát triển của cây cà phê trên 70%, lượng nước tưới cần đạt ở độ sâu khoảng 30 – 35cm từ mặt đất. Trong 3 tháng tới, nhiệt độ không khí dự báo dao động trong khoảng 22 - 31°C, độ ẩm không khí dao động trong khoảng 83 - 91%, cân bằng nước trong đất dao động trong khoảng 89 - 99%. Qua đó có thể thấy, nhiệt độ không khí và độ ẩm không khí cơ bản phù hợp cho cây cà phê sinh trưởng; cân bằng nước trong đất tại hầu hết các tỉnh trong thời kỳ tới cao hơn so với nhu cầu của cây cà phê, do đó, người dân cần lưu ý khơi thông mương rãnh, thoát nước kịp thời khi có mưa lớn xảy ra, hạn chế tối đa tình trạng đọng nước ở gốc cây mở đường cho nấm khuẩn phát sinh gây hại. Đồng thời, trong thời kỳ này, cần lưu ý bón phân đầy đủ, đúng quy trình kỹ thuật, bổ sung phân bón tan nhanh và đủ tỷ lệ đạm, lân, kali để cây nuôi quả, trong giai đoạn mưa dầm, cần kịp thời bổ sung phân bón lá chuyên dùng để cây tăng sức đề kháng; ngoài ra, cần tiến hành tỉa thưa cành thứ cấp mọc ở những vị trí không thuận lợi (nằm sâu trong tán lá, mọc thẳng đứng, mọc chen chúc nhiều cành thứ cấp trên cùng một đốt) để tán cây được thông thoáng. Thời tiết tạo điều kiện cho một số sâu bệnh phát sinh gây hại như: rệp, bệnh nấm hồng, bệnh gỉ sắt...do đó, cần lưu ý nếu phát hiện cây cà phê bị bệnh thì cần phun phòng trừ sâu bệnh kịp thời, nên khoanh vùng phun phòng trừ những cây bị bệnh, không nên phun tràn lan cả vườn làm ảnh hưởng đến hệ sinh thái vườn cà phê, tiêu diệt thiên địch có ích, lãng phí, tốn công lao động và ô nhiễm môi trường.

Trên khu vực Tây Nguyên, 3 tháng tới cây hồ tiêu chủ yếu giai đoạn ra hoa - đậu quả - quả non. Trong quá trình tiêu ra hoa nếu không cung cấp đủ chất dinh dưỡng cây sẽ tiếp tục ra lá, giai đoạn này cây cần lượng phân rất lớn, bao gồm tất cả các yếu tố đa, trung, vi lượng và hữu cơ. Giai đoạn đậu quả - quả non cần phải đảm bảo đủ nước cho cây và quả phát triển tốt, nếu thiếu nước sẽ gây hiện tượng rụng quả, rụng lá, giảm năng suất, chất lượng hồ tiêu. Giai đoạn này việc tưới nước không chỉ cấp đủ nhu cầu nước mà còn giúp cho môi trường đất hòa tan các chất dinh dưỡng nuôi cây, đây cũng là thời kỳ quyết định năng suất và chất lượng của hạt tiêu, tuy nhiên, đây cũng là giai đoạn tiêu rất nhạy cảm với nấm bệnh gây hại. Nhiệt độ thích hợp cho hồ tiêu sinh trưởng và phát triển trong khoảng 20 - 30°C, độ ẩm không khí khoảng 70 – 90%, lượng nước tưới cần đạt ở độ sâu khoảng 35 – 40cm từ mặt đất. Dự báo 3 tháng tới, nhiệt độ không khí dao động trong khoảng 22 - 31°C, độ ẩm không khí dao động trong khoảng 83 - 91%, lượng mưa hữu hiệu tháng dao động quanh mức 85-138mm, cân bằng nước trong đất dao động trong khoảng 89 - 99%. Qua đó có thể thấy, điều kiện nhiệt độ và độ ẩm không khí thích hợp cho cây tiêu sinh trưởng và phát triển trong các giai đoạn của thời kỳ tới; lượng mưa và cân bằng nước trong đất dự báo khá cao, do đó, người dân cần chú ý vun gốc thật cao, tránh để đọng nước trong gốc tiêu, đồng thời, thiết kế hệ thống thoát nước, rãnh thoát nước ở giữa các hàng tiêu để tránh hiện tượng đọng, ú nước ở gốc tiêu gây thối rễ và thuận lợi cho các loại nấm phát triển và sinh sôi. Đồng thời, cần bón đầy đủ phân đa, trung, vi lượng đầy đủ cân đối; vào giữa mùa mưa bón đạm và kali cho tiêu nuôi quả. Trong điều kiện thời tiết lượng mưa tương đối cao, độ ẩm không khí cao, một số sâu bệnh có khả năng phát sinh gây hại gia tăng cho hồ tiêu như: bệnh tuyến trùng, bệnh chết nhanh, chết chậm... Do đó, người dân lưu ý thường xuyên kiểm tra vườn, phát hiện sớm bệnh và triển khai kịp thời các biện pháp phòng trừ sâu bệnh có hiệu quả.

Tin phát ngày: 15/6/2024

**Người chịu trách nhiệm
ban hành bản tin**

Phạm Thị Kim Phụng