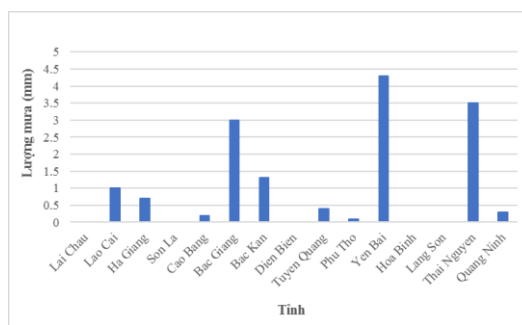
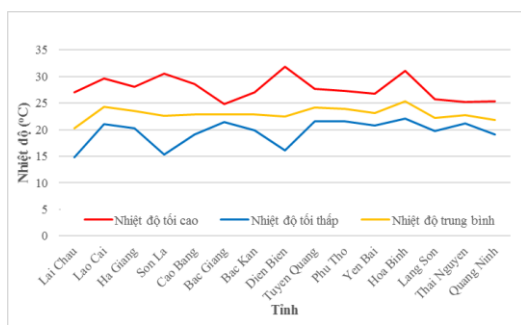


Hà Nội, ngày 23 tháng 2 năm 2024

Số: KNHV-08/TDMB/TTCN

**BẢN TIN DỰ BÁO KHÍ TƯỢNG THỦY VĂN PHỤC VỤ NÔNG NGHIỆP  
KHU VỰC TRUNG DU MIỀN NÚI PHÍA BẮC  
THỜI HẠN TUẦN  
(Từ ngày 23/2/2024 đến ngày 29/2/2024)**

**1. Thông báo tình hình khí tượng nông nghiệp tuần qua**



a) Diễn biến nhiệt độ tuần

b) Diễn biến lượng mưa tuần

Hình 1: Diễn biến nhiệt độ và lượng mưa (từ ngày 16-22/2/2024)

Trong tuần từ ngày 16-22/2/2024, độ ẩm không khí trung bình trong khu vực 76,8%; tích ôn hữu hiệu tuần 98,1°C; bốc thoát hơi tiềm năng 16,8mm; lượng mưa hữu hiệu 1,0mm. Trong tuần, từ ngày 16-21/2, thời tiết trên khu vực phổ biến ít mây, có mưa vài nơi, ban ngày trời có nắng; ngày 22/2, khu vực nhiều mây, có mưa, mưa nhỏ rải rác; Đêm và sáng sớm trời lạnh. Nhiệt độ không khí trong tuần dao động trong khoảng 14,8-31,9°C, tổng lượng mưa dao động trong khoảng 0,0-4,3mm.

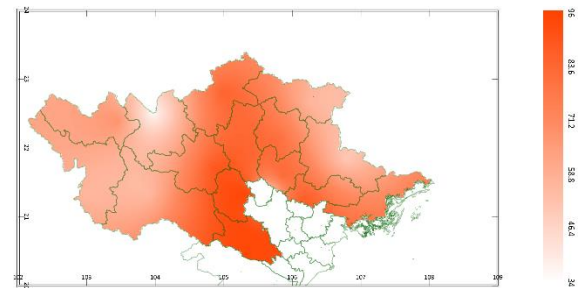
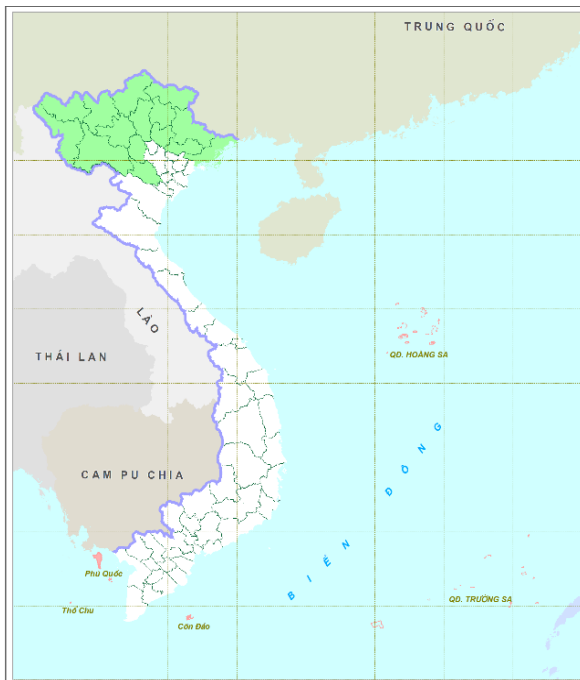
Bảng 1. Tình hình khí tượng nông nghiệp (từ ngày 16-22/2/2024)

Yếu tố	Thời gian		
	3 ngày đầu	4 ngày cuối	Trong tuần
Độ ẩm không khí (%)	80,0	74,4	76,8
Tích ôn hữu hiệu (°C)	36,7	6,1	98,1
Bốc thoát hơi tiềm năng (mm)	7,0	9,8	16,8
Mưa hữu hiệu (mm)	0,5	0,5	1,0

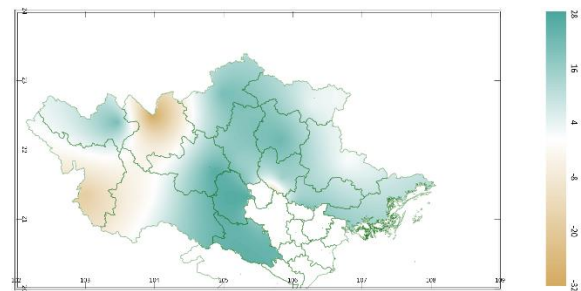
Lúa Đông Xuân trong giai đoạn cây – bén rễ hồi xanh - đẻ nhánh. Tuần qua, thời tiết trên khu vực phổ biến ít mây, ban ngày trời có nắng đã tạo điều kiện cho công tác cấy lúa và chăm sóc các diện tích lúa sau cấy diễn ra thuận lợi; đồng thời trong tuần, các địa phương trên khu vực đã hoàn thành việc lấy nước phục vụ cấy và tưới cho lúa Đông Xuân đợt 2, do đó, đã cơ bản cung cấp đủ nước cho các diện tích lúa đã cấy trên khu vực, giúp một số diện tích lúa sinh trưởng kém nhanh chóng phục hồi. Trong tuần, ốc brou vàng, rầy xanh, rầy trắng nhỏ, bệnh nghệt rễ, bệnh nghệt rễ tiếp tục gây hại rải rác trên các diện tích lúa trong khu vực.

Cây ăn quả có múi đang trong giai đoạn ra lộc - nụ hoa - ra hoa. Trong tuần, nền nhiệt độ trên khu vực có xu thế tăng, trời âm áp; đồng thời có mưa không đáng kể đã giúp cho quá trình ra hoa trên các diện tích cây ăn quả có múi diễn ra thuận lợi. Tuy nhiên, cũng do điều kiện thời tiết âm áp, độ ẩm đất ở một số nơi tương đối cao đã khiến cho một số diện tích cây bật lộc gây ảnh hưởng đến quá trình phân hóa mầm hoa và ra hoa. Nhóm nhện nhỏ, sâu vẽ bùa, bệnh loét, bệnh ghẻ sẹo, bệnh vàng lá thối rễ là những đối tượng gây hại chủ yếu trên cây ăn quả có múi.

## 2. Dự báo khí tượng nông nghiệp (Từ ngày 23/2/2024 đến ngày 29/2/2024)



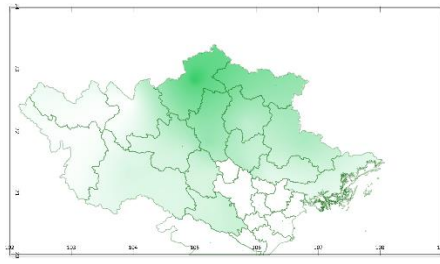
a) Tổng tích ôn hữu hiệu tuần



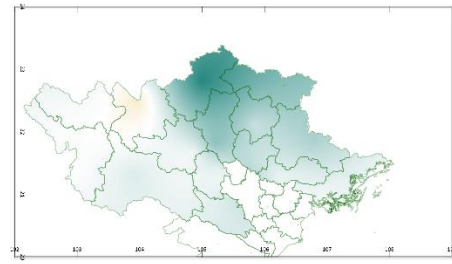
b) Mức độ sai khác so với cùng kỳ năm trước

Hình 2: Bản đồ vị trí khu vực dự báo

Hình 3: Bản đồ tổng tích ôn hữu hiệu tuần

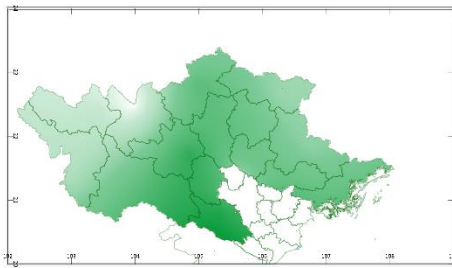


a) Tổng lượng mưa hữu hiệu tuần

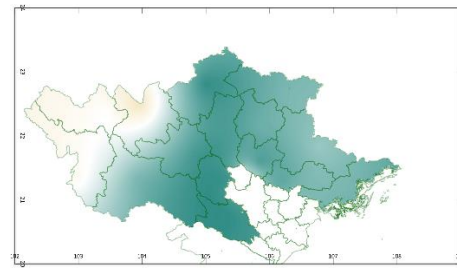


b) Mức độ sai khác so với cùng kỳ năm trước

Hình 4: Bản đồ tổng lượng mưa hữu hiệu tuần

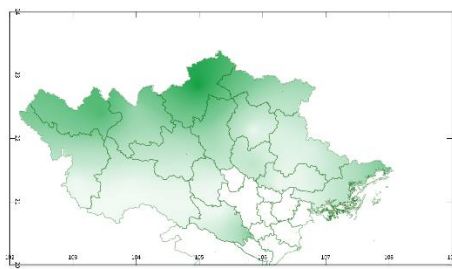


a) Tổng lượng bốc thoát hơi tiềm năng

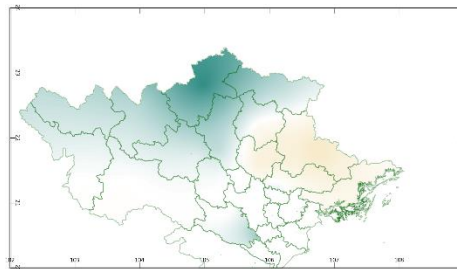


b) Mức độ sai khác so với cùng kỳ năm trước

Hình 5: Bản đồ bốc thoát hơi tiềm năng tuần



a) Cân bằng nước trong đất



b) Mức độ sai khác so với cùng kỳ năm trước

Hình 6: Bản đồ cân bằng nước trong đất tuần

Dự báo tuần tới, tích ôn hữu hiệu (tổng nhiệt độ tích lũy) trong 3 ngày đầu tuần dao động trong khoảng 14-39°C, 4 ngày cuối tuần dao động trong khoảng 21-56°C. So với cùng kỳ năm trước, tổng tích ôn hữu hiệu tại các tỉnh Điện Biên, Lào Cai và phần lớn phía Tây của tỉnh Sơn La có xu thế thấp hơn cùng kỳ từ 2-32°C; Các vùng còn lại trong khu vực có xu thế cao hơn cùng kỳ từ 1-26°C.

Tổng lượng mưa hữu hiệu dự báo trong 3 ngày đầu tuần dao động trong khoảng 0-23mm, trong 4 ngày tiếp theo dao động trong khoảng 0-33mm. So với cùng kỳ năm trước, tổng lượng mưa hữu hiệu tỉnh Lào Cai có xu thế thấp hơn cùng kỳ khoảng 12mm; Các tỉnh còn lại trong khu vực có xu thế cao hơn cùng kỳ từ 1-55mm.

Tổng lượng bốc thoát hơi tiềm năng trong tuần dao động trong khoảng 16-18mm. So với cùng kỳ năm trước, tổng lượng bốc thoát hơi tiềm năng tại 2 tỉnh Điện Biên và Lào Cai có xu thế thấp hơn cùng kỳ từ 0,1-0,6mm; tỉnh Lai Châu tương đương cùng kỳ; Các tỉnh còn lại trong khu vực có xu thế cao hơn cùng kỳ từ 0,7-1,4mm.

Cân bằng nước trong đất dự báo tuần tới đạt từ 0-71%. So với cùng kỳ năm trước, cân bằng nước trong đất tại các tỉnh Bắc Kạn, Bắc Giang, Thái Nguyên, Lạng Sơn, Quảng Ninh và Phú Thọ có xu thế thấp hơn cùng kỳ từ 1-24%; Các tỉnh còn lại trong khu vực có xu thế cao hơn cùng kỳ có thể lên đến 66%.

Độ ẩm không khí tuần tới dao động trong khoảng 70-96%.

*Bảng 2. Dự báo các đặc trưng khí tượng nông nghiệp tại khu vực*

Yếu tố	Thời gian		
	3 ngày đầu	4 ngày cuối	Trong tuần
Độ ẩm không khí (%)	67,7-96,7	71,0-95,0	69,6-95,7
Tích ôn hữu hiệu (°C)	14,2-38,9	21,4-55,8	35,6-92,6
Bốc thoát hơi tiềm năng (mm)	6,7-7,7	9,3-10,6	16,0-18,3
Mưa hữu hiệu (mm)	0,0-23,0	0,0-33,0	0,0-56,0
Cân bằng nước trong đất (%)	0-71,4		

### **3. Cảnh báo khả năng tác động đến sản xuất nông nghiệp**

Từ ngày 23-24/2, khu vực có mưa vài nơi, trưa chiều trời nắng; riêng Lào Cai, Yên Bái, Hòa Bình có mưa nhỏ rải rác. Đêm và sáng trời lạnh, riêng Lào Cai, Yên Bái, Hòa Bình trời lạnh. Từ ngày 25-29/2, có mưa vài nơi, sáng sớm có nơi có sương mù, trưa chiều trời nắng. Đêm và sáng sớm trời lạnh. Nhiệt độ không khí dao động trong khoảng 11-25°C, tổng lượng mưa trong tuần dao động trong khoảng 0-56mm (*nguồn: Trung tâm Dự báo KTTV Quốc gia*).

Lúa Đông Xuân trong tuần tới tiếp tục trong giai đoạn cấy – bén rễ hồi xanh - đẻ nhánh. Dự báo tuần tới khu vực có mưa vài nơi với tổng lượng mưa hữu hiệu dao động trong khoảng 0-56mm, cân bằng nước trong đất dao động từ 0-71%, các tỉnh Bắc Kạn, Bắc Giang, Thái Nguyên, Lạng Sơn, Quảng Ninh và Phú Thọ cân bằng nước trong đất có xu thế thấp hơn cùng kỳ năm trước từ 1-

24%. Có thể nhận thấy, so với tuần trước, lượng mưa trong tuần tới dự báo có xu thế tăng đáng kể, tuy nhiên vẫn không đủ đáp ứng nhu cầu về nước cho cây lúa trong các giai đoạn này; do đó, người dân cần thường xuyên kiểm tra đồng ruộng và kịp thời tưới bổ sung thêm nước cho cây lúa, đảm bảo duy trì mực nước trong ruộng khoảng 1-3cm nhằm giúp các diện tích lúa đã cấy sinh trưởng khỏe mạnh, đặc biệt là các diện tích lúa trong giai đoạn đẻ nhánh đẻ lúa đẻ nhánh khỏe, đẻ nhánh tập trung và tăng các nhánh hữu hiệu, đồng thời hạn chế sự phát triển của cỏ dại và sâu bệnh hại; trong khi tưới, cần kết hợp làm cỏ sục bùn và bón thúc lần 1 khi cây lúa chuyển sang giai đoạn bén rễ hồi xanh, sau bón thúc lần 1 từ 5-6 ngày tiến hành bón thúc lần 2, đồng thời tiến hành tĩa dặm để đảm bảo mật độ hợp lý trong ruộng (trước khi cây lúa đẻ nhánh 15 ngày). Đối với những diện tích lúa cấy, cần khẩn trương làm đất và tiến hành cấy lúa càng nhanh càng tốt nhằm đảm bảo cơ bản các tỉnh trên khu vực hoàn thành cấy lúa trong tháng 2. Riêng tỉnh Lào Cai, trong tuần tới dự báo nền nhiệt độ trung bình ngày có thể xuống dưới 15°C (cụ thể dao động từ 13-14°C), do đó, người dân cần theo dõi diễn biến thời tiết, chỉ cấy lúa khi thời tiết tăng ấm trên 15°C. Bên cạnh đó, người dân trong khu vực cần tiếp tục tích trữ nước trên hệ thống kê mương, ao chìm... để phục vụ tưới dưỡng cho cây lúa về sau; tăng cường gia cố bờ vùng, bờ thửa nhằm hạn chế tối đa tình trạng thất thoát nước trên ruộng. Trong tuần tới, ốc bươu vàng có khả năng tiếp tục gây hại trên các diện tích lúa đã cấy, đặc biệt là những vùng ruộng trũng, gần kênh mương lấy nước; ngoài ra, bệnh nghệt rễ, bệnh thối nhũn, bệnh đạo ôn lá có khả năng gây hại rải rác, cục bộ có nơi gây hại cao. Do đó, trong quá trình chăm sóc, người dân cần theo dõi chặt chẽ diễn biến sâu bệnh hại và chủ động phòng trừ kịp thời.

Cây ăn quả có múi phổ biến trong giai đoạn ra lộc - ra hoa. Tuần tới, dự báo khu vực có khả năng có mưa, mưa nhỏ vài nơi, riêng Lào Cai, Yên Bái, Hòa Bình có mưa nhỏ rải rác trong khoảng 2 ngày đầu tuần, với tổng lượng mưa hữu hiệu tuần dao động trong khoảng 0-56mm, cân bằng nước trong đất đạt từ 0-71%. Tại tỉnh Hà Giang, dự báo lượng mưa hữu hiệu và cân bằng nước trong đất lần lượt 56mm và 71%, cơ bản phù hợp cho cây ăn quả có múi sinh trưởng và phát triển; do đó, người dân cần tiếp tục các biện pháp chăm sóc, bón phân cân đối và hợp lý nhằm giúp cây ra hoa đồng đều và tăng tỷ lệ đậu quả về sau; với những vườn cây ăn quả có múi đã xảy ra hiện tượng hoa kẹp lộc, người dân cần tiến hành khoan nhẹ cành kết hợp ngắt bỏ lộc để giảm tải áp lực nuôi dưỡng

cho cây đồng thời hạn chế sâu bệnh hại phát triển. Đối với các tỉnh còn lại trong khu vực, cân bằng nước trong đất dự báo đạt từ 0-54%, không đảm bảo nhu cầu về nước cho cây ăn quả có múi trong giai đoạn ra hoa; do đó, đối với các diện tích cây ăn quả có múi tại các tỉnh này, người dân cần thường xuyên kiểm tra vườn và kịp thời tưới thêm nước bổ sung cho cây ăn quả có múi, đặc biệt là các diện tích đã ra hoa cần tưới đủ nước và đủ ẩm cho cây; đối với các diện tích chưa ra hoa cần tiếp tục siết nước và chỉ tiến hành tưới bổ sung khi độ ẩm đất quá thấp và cây xảy ra hiện tượng héo lá, rụng lá nhằm kích thích cây phân hóa mầm hoa - ra hoa. Trong tuần tới, cần chú ý các đối tượng như sâu vẽ bùa, bọ trĩ, giòi đục hoa, bệnh loét, ghẻ sẹo, vàng lá thối rễ... gây hại cho cây ăn quả có múi; cần thăm vườn thường xuyên, vệ sinh vườn, tiến hành loại bỏ bộ phận của cây bị sâu bệnh, những cành già không cho quả nằm khuất trong tán cây để hạn chế nơi trú ngụ của sâu bệnh; phun thuốc phòng trừ theo đúng qui định.

**Thời gian ban hành bản tin tiếp theo: 16h45 ngày 01/3/2024**  
**Tin phát lúc: 16h45**

**Người chịu trách nhiệm  
ban hành bản tin**

**Phạm Thị Kim Phụng**