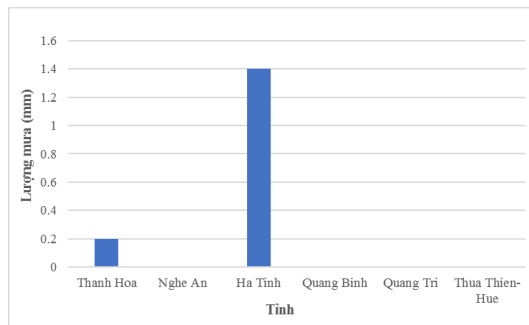
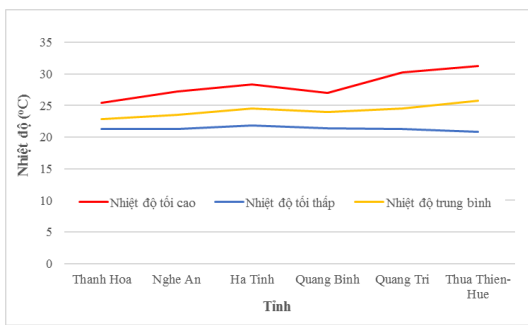


**BẢN TIN DỰ BÁO KHÍ TƯỢNG THỦY VĂN
PHỤC VỤ NÔNG NGHIỆP KHU VỰC BẮC TRUNG BỘ
THỜI HẠN TUẦN**
(Từ ngày 23/2/2024 đến ngày 29/2/2024)

1. Thông báo tình hình khí tượng nông nghiệp tuần qua



a) Diễn biến nhiệt độ tuần

b) Diễn biến lượng mưa tuần

Hình 1: Diễn biến nhiệt độ và lượng mưa (từ ngày 16-22/2/2024)

Trong tuần từ ngày 16-22/2/2024, độ ẩm không khí trung bình trong khu vực 85,4%; tích ôn hữu hiệu tuần 106,5°C; bốc thoát hơi tiềm năng 18,7mm; lượng mưa hữu hiệu 0,3mm. Trong tuần, khu vực ít mây, có mưa vài nơi, ban ngày trời có nắng. Nhiệt độ không khí trong tuần dao động trong khoảng 20,9-31,3°C, tổng lượng mưa trong tuần dao động trong khoảng 0,0-1,4mm.

Bảng 1. Tình hình khí tượng nông nghiệp (từ ngày 16-22/2/2024)

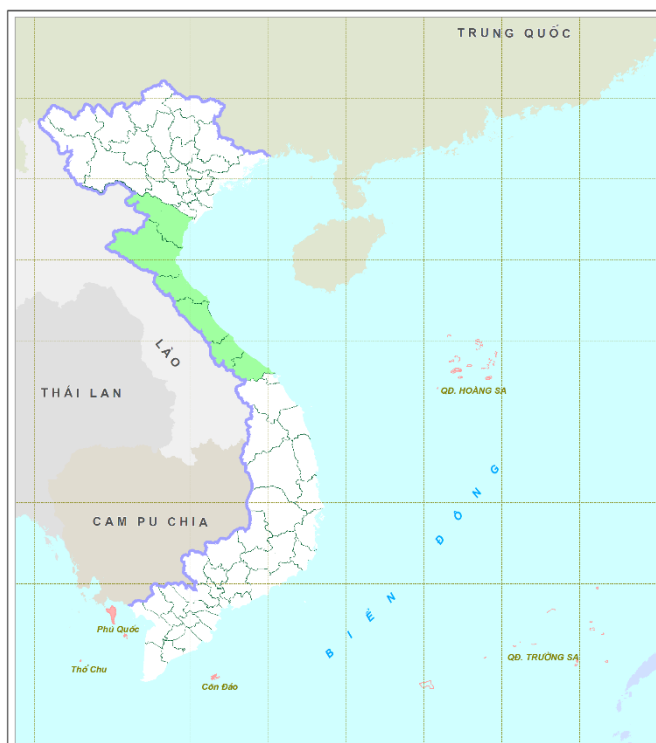
Yếu tố	Thời gian		
	3 ngày đầu	4 ngày cuối	Trong tuần
Độ ẩm không khí (%)	85,0	85,7	85,4
Tích ôn hữu hiệu (°C)	41,3	65,2	106,5
Bốc thoát hơi tiềm năng (mm)	7,7	10,9	18,7
Mưa hữu hiệu (mm)	0,2	0,0	0,3

Lúa Đông Xuân tuần qua trong các giai đoạn cấy - bén rễ hồi xanh - đẻ nhánh, nhiều địa phương đã hoàn thành việc cấy lúa. Trong tuần, khu vực hầu

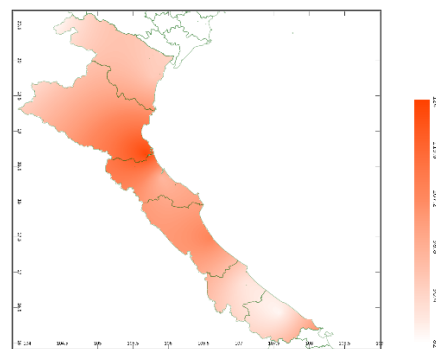
hết không mưa, chỉ có mưa nhỏ vài nơi; ban ngày trời có nắng đã tạo điều kiện cho công tác cấy lúa, chăm sóc lúa sau cấy được thuận lợi, đồng thời trong điều kiện thời tiết ẩm áp, cây lúa sinh trưởng tốt hơn. Tuy nhiên, do lượng mưa trong tuần không đáng kể, nhiều nơi không có mưa đã khiến cho một số diện tích lúa xảy ra tình trạng thiếu nước (nhất là những vùng không chủ động được nước tưới). Tuần qua, ốc bươu vàng, tuyến trùng hại rễ, rệp muội, bệnh đạo ôn lá... là những đối tượng gây hại chủ yếu trên cây lúa.

Cây lạc vụ Xuân tiếp tục trong giai đoạn xuống giống gieo trồng – mọc mầm – cây con. Tuần qua, nền nhiệt độ trên khu vực có xu thế tăng, thời tiết ẩm áp đã tạo điều kiện cho cây lạc sinh trưởng khỏe mạnh, đồng thời công tác xuống giống gieo trồng lạc cũng thuận lợi hơn. Tuy nhiên, tuần qua khu vực hầu như không mưa đã khiến cho nhu cầu về nước cho cây lạc ở một số vùng không đảm bảo, ảnh hưởng đến sinh trưởng của lạc (đặc biệt là các diện tích lạc mới trồng). Tuần qua, một số đối tượng như sâu xám, bệnh héo rũ, bệnh nấm mốc trắng đã xuất hiện và gây hại cho một số diện tích lạc.

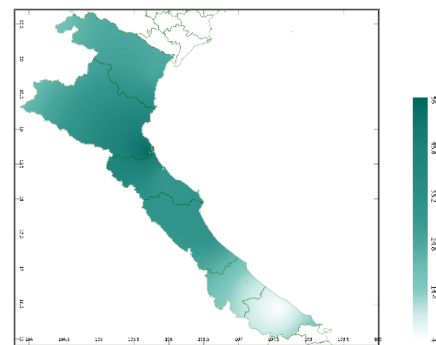
2. Dự báo khí tượng nông nghiệp (Từ ngày 23/2/2024 đến ngày 29/2/2024)



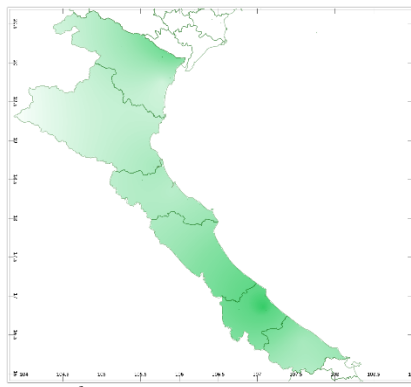
Hình 2: Bản đồ vị trí khu vực dự báo



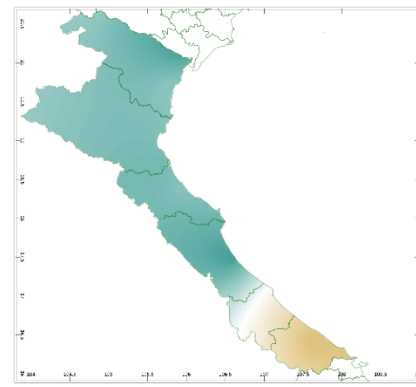
a) Tổng tích ôn hữu hiệu tuần



b) Mức độ sai khác so với cùng kỳ năm trước
Hình 3: Bản đồ tổng tích ôn hữu hiệu tuần

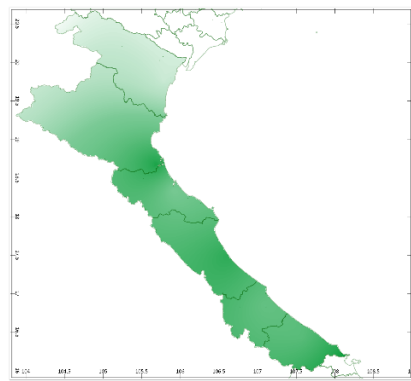


a) Tổng lượng mưa hữu hiệu tuần

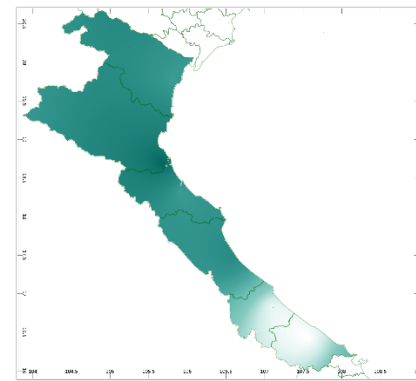


b) Mức độ sai khác so với cùng kì năm trước

Hình 4: Bản đồ tổng lượng mưa hữu hiệu tuần

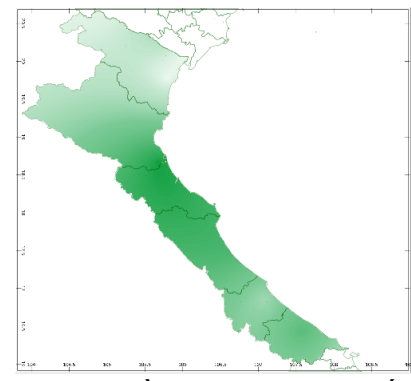


a) Tổng lượng bốc thoát hơi tiềm năng tuần

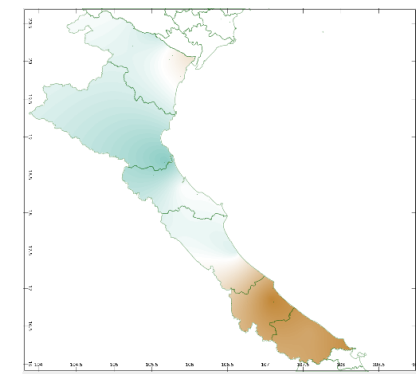


b) Mức độ sai khác so với cùng kì năm trước

Hình 5: Bản đồ tổng lượng bốc thoát hơi tiềm năng tuần



a) Cân bằng nước trong đất tuần



b) Mức độ sai khác so với cùng kì năm trước

Hình 6: Bản đồ cân bằng nước trong đất tuần

Dự báo tuần tới, tích ôn hữu hiệu (tổng nhiệt độ tích lũy) trong 3 ngày đầu tuần dao động trong khoảng 37-52°C, tích ôn hữu hiệu trong 4 ngày cuối tuần dao động trong khoảng 47-71°C. So với cùng kỳ năm trước, tổng tích ôn hữu hiệu trên toàn khu vực có xu thế cao hơn cùng kỳ từ 4-55°C.

Tổng lượng mưa hữu hiệu trong 3 ngày đầu dao động trong khoảng 5-8mm; trong 4 ngày sau tổng lượng mưa hữu hiệu dao động trong khoảng 2-9mm. So với cùng kỳ năm trước, tổng lượng mưa hữu hiệu tại 2 tỉnh Quảng Trị

và Thừa Thiên Huế có xu thế thấp hơn cùng kỳ từ 3-11mm; Các tỉnh còn lại trong khu vực có xu thế cao hơn cùng kỳ có thể lên đến 11mm.

Tổng lượng bốc thoát hơi tiềm năng trong tuần dao động trong khoảng 19-20mm. So với cùng kỳ năm trước, tổng lượng bốc thoát hơi tiềm năng trên toàn khu vực có xu thế cao hơn cùng kỳ phổ biến từ 0,3-2,0mm.

Cân bằng nước trong đất dự báo tuần tới đạt 0-62%. So với cùng kỳ năm trước, cân bằng nước trong đất các tỉnh Quảng Trị, Thừa Thiên Huế, phần phía Nam của tỉnh Quảng Bình và phần phía Đông của tỉnh Thanh Hóa có xu thế thấp hơn cùng kỳ từ 1-75%; Các vùng còn lại trong khu vực có xu thế cao hơn cùng kỳ từ 1-24%.

Độ ẩm không khí tuần tới dao động trong khoảng 86-92%.

Bảng 2. Dự báo các đặc trưng khí tượng nông nghiệp tại khu vực

Yếu tố	Thời gian		
	3 ngày đầu	4 ngày cuối	Trong tuần
Độ ẩm không khí (%)	87,3-92,0	85,0-92,0	86,0-91,7
Tích ôn hữu hiệu (°C)	36,9-52,3	47,0-70,5	83,9-122,8
Bốc thoát hơi tiềm năng (mm)	7,8-8,4	10,7-11,4	18,5-19,8
Mưa hữu hiệu (mm)	5,0-8,0	2,0-9,0	7,0-15,0
Cân bằng nước trong đất (%)	0,0-62,1		

3. Cảnh báo khả năng tác động đến sản xuất nông nghiệp

Từ ngày 23-24/2, khu vực có mưa vài nơi, riêng phía Bắc có mưa, mưa rào rải rác và có nơi có dông. Đêm và sáng trời lạnh. Từ ngày 25-29/2, có mưa vài nơi, sáng sớm có sương mù và sương mù nhẹ rải rác, trưa chiều trời nắng. Đêm và sáng sớm trời lạnh. Nhiệt độ không khí trong tuần dao động trong khoảng 19-30°C, tổng lượng mưa trong tuần dao động trong khoảng 7-15mm. (nguồn: Trung tâm Dự báo KTTV Quốc gia).

Lúa Đông Xuân phổ biến trong giai đoạn bén rễ hồi xanh - đẻ nhánh, một số diện tích lúa Đông Xuân trà muộn tiếp tục trong giai đoạn cây. Dự báo tuần tới, khu vực có khả năng có mưa vài nơi, riêng phía Bắc từ ngày 23-24/2 có mưa, mưa rào rải rác và có nơi có dông với tổng lượng mưa hữu hiệu tuần dao động trong khoảng 7-15mm, cân bằng nước trong đất dao động từ 0-62%. Với điều kiện thời tiết trong tuần tới có mưa nhưng không đáng kể, cân bằng nước trong đất trên toàn khu vực thấp hơn nhu cầu thực tế của cây lúa trong các giai

đoạn này, do đó, người dân cần chú ý chủ động nguồn nước và tiến hành tưới bổ sung cho cây lúa nhằm đảm bảo duy trì mực nước trong ruộng khoảng 3-5cm trong giai đoạn lúa đẻ nhánh (đặc biệt là các diện tích lúa tại tỉnh Thanh Hóa). Bên cạnh việc đảm bảo nhu cầu về nước cho cây lúa, người dân cần chú ý: tiến hành tĩa dặm để đảm bảo mật độ của cây lúa trong ruộng hợp lý (tĩa dặm trước khi cây lúa đẻ nhánh khoảng 15 ngày); tiến hành bón thúc đẻ nhánh đối với lúa cấy (sau cấy 6 - 7 ngày) kết hợp phá váng, vùi phân (nếu đất pha cát nhiều nên chia lượng đạm thành 2 lần bón cách nhau 10 ngày để hạn chế rửa trôi); đối với lúa sạ cần tiến hành bón thúc lần 1 sau sạ 10-12 ngày và tiến hành bón thúc lần 2 sau sạ từ 20-22 ngày nhằm cung cấp đầy đủ dinh dưỡng cho cây lúa phát triển khỏe mạnh. Trong tuần tới, thời tiết trên khu vực có khả năng xuất hiện sương mù và sương mù nhẹ rải rác vào các ngày cuối tuần, sẽ tạo điều kiện thuận lợi cho bệnh đạo ôn lá trên cây lúa phát triển (nhất là những giống nhiễm) và gây hại cho cây lúa; do đó, trong quá trình chăm sóc, người dân cần chú ý thường xuyên kiểm tra đồng ruộng, trong trường hợp phát hiện bệnh cần ngưng bón đạm đơn và ưu tiên sử dụng các loại thuốc BVTV nằm trong danh mục quy định để phun phòng trừ.

Cây lạc trong tuần tới tiếp tục trong giai đoạn gieo trồng – cây con – 3-4 lá. Trong giai đoạn này, cây lạc cần độ ẩm đất từ 60-65% để sinh trưởng. Trong tuần tới, từ ngày 25-29/2, khu vực có mưa vài nơi nhưng không đáng kể, trưa chiều trời nắng sẽ tạo điều kiện thuận lợi cho công tác xuống giống gieo trồng và chăm sóc các diện tích lạc sau trồng. Do đó, đối với các diện tích chưa gieo, người dân cần tranh thủ thời tiết thuận lợi để làm đất và tiến hành gieo trồng lạc nhằm đảm bảo tiến độ gieo trồng theo đúng với khung lịch thời vụ. Đối với những diện tích lạc đã trồng, dự báo tổng lượng mưa hữu hiệu trong tuần tới dao động trong khoảng 7-15mm, cân bằng nước trong đất dao động từ 0-62%; do lượng mưa và cân bằng nước trong đất trên khu vực có sự chênh lệch rõ rệt, do đó, tùy vào điều kiện tại từng tỉnh để có phương án điều tiết nước hợp ý. Tại tỉnh Nghệ An, Hà Tĩnh dự báo cân bằng nước trong đất đạt khoảng 59-62%, cơ bản phù hợp cho cây lạc sinh trưởng và phát triển. Các tỉnh còn lại trong khu vực, cân bằng nước trong đất đạt từ 0-49%; trong điều kiện thời tiết có mưa không đáng kể, cân bằng nước trong đất ở mức thấp, các diện tích lạc đã mọc mầm sẽ

sinh trưởng kém do thiếu nước, đồng thời các diện tích lạc mới trồng sẽ kéo dài thời gian nảy mầm và giảm tỉ lệ các hạt nảy mầm; do đó, trong quá trình chăm sóc, người dân cần chú ý tưới thêm nước bổ sung cho cây lạc. Bên cạnh đó, cần chú ý tiến hành làm cỏ, xới nhẹ phá váng kết hợp trồng dặm bổ sung để đảm bảo mật độ cây lạc trong ruộng hợp ý khi cây lạc đạt 2 lá; khi cây có khoảng 3 lá thật, tiến hành xới xáo, làm cỏ, kết hợp bón thúc lần 1 (phân đạm và kali). Trong tuần tới, thời tiết của khu vực phổ biến sáng sớm có sương và sương mù nhẹ rải rác, độ ẩm không khí cao sẽ tạo điều kiện cho nhiều loại sâu bệnh phát triển và gây hại trên cây lạc, trong đó, cần đặc biệt chú ý sâu xanh, sâu khoang ăn lá; bệnh héo rũ, thối gốc mốc đen, mốc trắng... để chủ động có các biện pháp phòng trừ kịp thời và hiệu quả.

Thời gian ban hành bản tin tiếp theo: 16h45 ngày 01/3/2024

Tin phát lúc: 16h45

**Người chịu trách nhiệm
ban hành bản tin**

Phạm Thị Kim Phụng