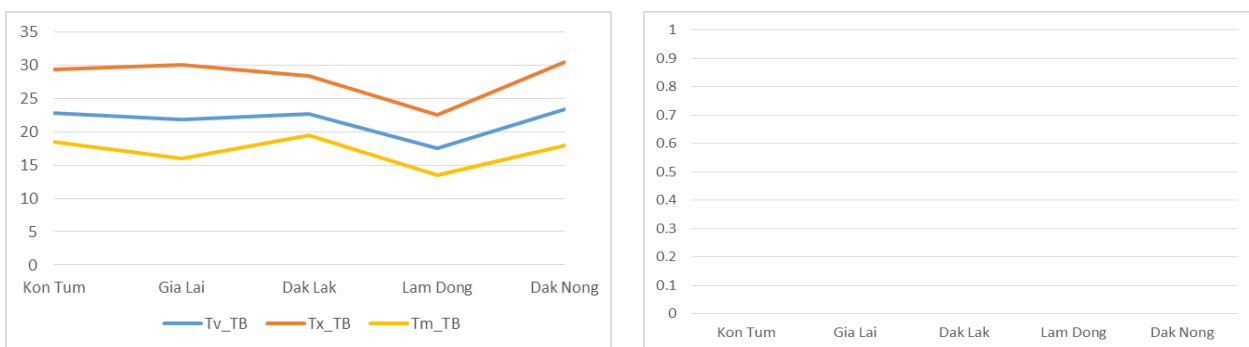


**BẢN TIN DỰ BÁO KHÍ TƯỢNG THỦY VĂN  
PHỤC VỤ NÔNG NGHIỆP KHU VỰC TÂY NGUYÊN  
THỜI HẠN TUẦN**  
(Từ ngày 16/02/2024 đến ngày 22/02/2024)

**1. Thông báo tình hình khí tượng nông nghiệp tuần qua**



a) Diễn biến nhiệt độ tuần

b) Diễn biến tổng lượng mưa tuần

Hình 1: Biểu đồ diễn biến nhiệt độ và tổng lượng mưa (từ ngày 09 - 15/02/2024)

Trong tuần từ ngày 09 - 15/02/2024, độ ẩm không khí trung bình trong khu vực đạt 71,6%; tích ôn hữu hiệu tuần 88,5°C; bốc thoát hơi tiềm năng 18,5mm; lượng mưa hữu hiệu 0,0mm. Trong tuần qua, khu vực Tây Nguyên ngày có nắng, không mưa, nhiệt độ không khí trong tuần dao động từ 13,5 - 30,5°C.

Bảng 1. Tình hình khí tượng nông nghiệp (từ ngày 09 - 15/02/2024)

Yếu tố	Thời gian		
	3 ngày đầu	4 ngày cuối	Trong tuần
Độ ẩm không khí (%)	72,5	71,0	71,6
Tích ôn hữu hiệu (°C)	37,3	51,2	88,5
Bốc thoát hơi tiềm năng (mm)	7,9	10,7	18,5
Mưa hữu hiệu (mm)	0,0	0,0	0,0

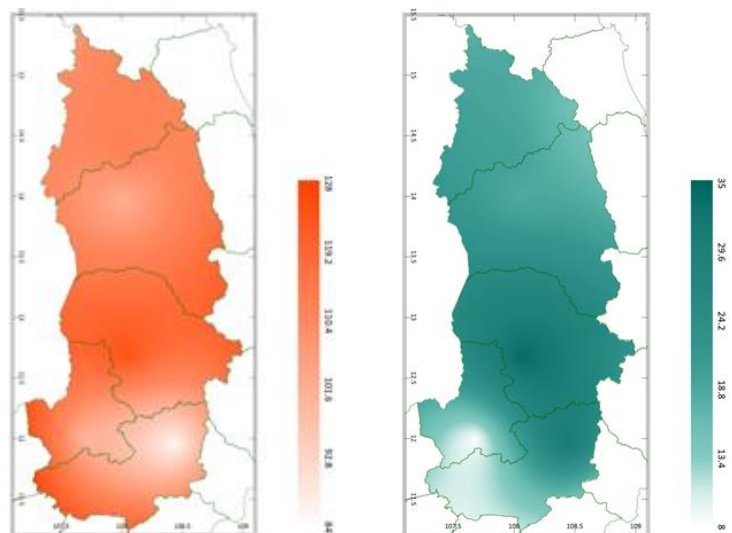
Tuần qua, cây cà phê trong giai đoạn phân hóa mầm hoa. Thời tiết khu vực Tây Nguyên ngày nắng, không mưa đã tạo điều kiện thuận lợi cho quá trình hãm nước phân hóa mầm hoa, tuy nhiên, do nhiều tuần khu vực không có mưa dẫn đến tình trạng khô hạn tại một số diện tích cà phê, gây hiện tượng héo lá, thiếu nước. Ngoài ra, thời tiết tuần qua thuận lợi cho bệnh khô cành phát sinh gây hại cục bộ, phân bố chủ yếu tại tỉnh Gia Lai, Đắk Lắk, Lâm Đồng; bệnh gỉ sắt gia tăng diện tích gây hại, phân bố chủ yếu tại Lâm Đồng, Gia Lai, Đắk Lắk.

Cây cao su trên khu vực Tây Nguyên đang trong giai đoạn thay lá. Khu vực thời tiết không mưa trong nhiều tuần qua đã gây ảnh hưởng quá trình sinh trưởng và phát triển của cây cao su, gây thiếu nước cục bộ. Đồng thời, thời tiết tuần qua thuận lợi cho một số sâu bệnh phát sinh gây hại như: bệnh như nhện đỏ, nhện vàng và bệnh phấn trắng, vàng rụng lá.

## 2. Dự báo khí tượng nông nghiệp (Từ ngày 16/02/2024 đến ngày 22/02/2024)



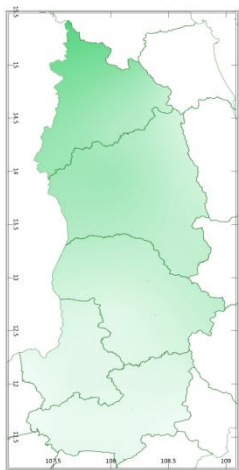
Hình 2: Bản đồ vị trí khu vực dự báo



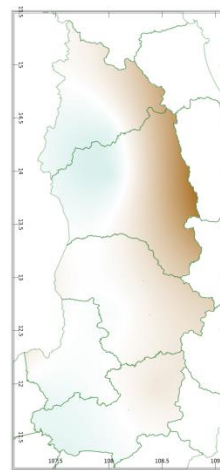
a) Tổng tích ôn hữu hiệu tuần

b) Mức độ sai khác so với cùng kỳ năm trước

Hình 3: Bản đồ tổng tích ôn hữu hiệu

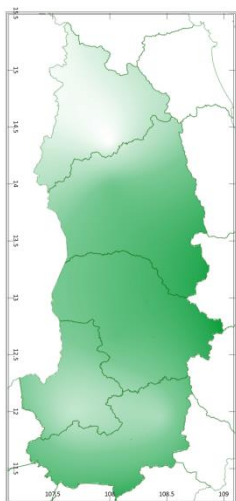


a) Tổng lượng mưa hữu hiệu tuần

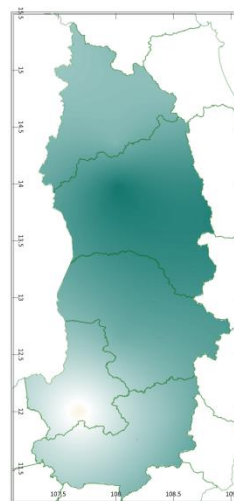


b) Mức độ sai khác so với cùng kỳ năm trước

Hình 4: Bản đồ tổng lượng mưa hữu hiệu

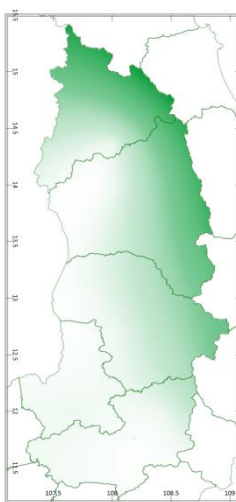


a) Tổng lượng bốc thoát hơi tiềm năng tuần

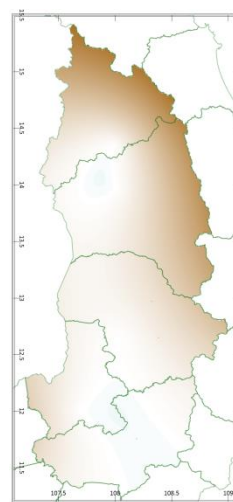


b) Mức độ sai khác so với cùng kỳ năm trước

Hình 5: Bản đồ tổng bốc thoát hơi tiềm năng



a) Cân bằng nước trong đất tuần



b) Mức độ sai khác so với cùng kỳ năm trước

Hình 6: Bản đồ cân bằng nước trong đất

Tích ôn hữu hiệu (tổng nhiệt độ tích lũy) trong 03 ngày đầu dao động trong khoảng 37 - 51°C, trong 04 ngày cuối dao động trong khoảng 49 - 73°C. So với cùng kỳ năm trước, tổng tích ôn hữu hiệu tại các tỉnh trên khu vực Tây Nguyên có xu thế cao hơn so với cùng kỳ, dao động trong khoảng 8 - 35°C.

Tổng lượng mưa hữu hiệu 03 ngày đầu tuần dao động trong khoảng 0 - 3mm, 04 ngày cuối tuần dao động trong khoảng 1 - 2mm. So với cùng kỳ năm trước, tổng lượng mưa hữu hiệu tại hầu hết các tỉnh trên khu vực Tây Nguyên có xu thế thấp hơn hoặc thấp hơn không đáng kể so với cùng kỳ, dao động trong khoảng 0,2 - 21mm; riêng phía Tây của tỉnh Kon Tum - Gia Lai, hầu hết tỉnh Đắk Nông và phía Tây của tỉnh Lâm Đồng có xu thế cao hơn so với cùng kỳ năm trước ở mức khoảng 5mm.

Lượng bốc thoát hơi tiềm năng dao động trong khoảng 19 - 20mm. So với cùng kỳ năm trước, tổng lượng bốc thoát hơi tiềm năng tại hầu hết các tỉnh trên khu vực Tây Nguyên có xu thế cao hơn hoặc cao hơn không đáng kể so với cùng kỳ, dao động trong khoảng 0,18 - 1,3mm; riêng một phần trung tâm phía Nam của tỉnh Đắk Nông có xu thế thấp hơn không đáng kể so với cùng kỳ năm trước ở mức 0,1mm.

Cân bằng nước trong đất dự báo đạt 0%. Phía Tây khu vực Tây Nguyên khả năng cân bằng nước trong đất thấp hơn so với phía Đông. So với cùng kỳ năm trước, cân bằng nước trong đất tại hầu hết các tỉnh trên khu vực Tây Nguyên có xu thế thấp hơn so với cùng kỳ, dao động trong khoảng 4,8 - 32%.

Độ ẩm không khí tuần tới trong khu vực dao động trong khoảng 66 - 84%.

*Bảng 2: Dự báo các đặc trưng khí tượng nông nghiệp tại khu vực*

Yếu tố	Thời gian		
	3 ngày đầu	4 ngày cuối	Trong tuần
Độ ẩm không khí (%)	67,7 - 85,3	64,3 - 83,0	65,7 - 84,0
Tích ôn hữu hiệu (°C)	36,8 - 50,6	49,0 - 73,4	85,8 - 124,0
Bốc thoát hơi tiềm năng (mm)	8,1 - 8,5	10,9 - 11,6	19,0 - 20,0
Mưa hữu hiệu (mm)	0,0 - 3,0	1,0 - 2,0	1,0 - 4,0
Cân bằng nước trong đất (%)	0		

### **3. Cảnh báo khả năng tác động đến sản xuất nông nghiệp**

Dự báo tuần tới, khu vực Tây Nguyên từ ngày 16-23/02 đêm không mưa, ngày nắng. Nhiệt độ không khí dao động trong khoảng 17,3 - 34,1°C, tổng lượng mưa dao động trong khoảng 1,0 - 4,0mm (Nguồn: TT DB KTTV QG)

Trên khu vực Tây Nguyên, cây cà phê chủ yếu trong giai đoạn phân hóa mầm hoa, một số diện tích đã bắt đầu ra hoa. Sau giai đoạn phân hóa mầm hoa cây cà phê cần một lượng nước đủ để kích thích nở hoa. Đây là giai đoạn cây cà phê có nhu cầu nước cao nhất và quyết định đến sản lượng và chất lượng của cà phê. Giai đoạn này nếu cây không đủ nước sẽ dẫn đến tình trạng hoa chanh, không thể thụ phấn được, không đậu quả, làm giảm năng suất và chất lượng cà phê. Nhiệt độ thích hợp cho cà phê sinh trưởng và phát triển trong giai đoạn này dao động trong khoảng 24 - 25°C. Dự báo thời tiết khu vực ngày có nắng, lượng mưa không đáng kể, thuận lợi cho quá trình hãm nước để cây phân hóa mầm hoa; tuy nhiên, cân bằng nước trong đất dự báo 0% thấp hơn so với nhu cầu của cây cà phê trong các giai đoạn của thời kỳ này, đặc biệt đối với các diện tích đã bắt đầu ra hoa. Do đó, người dân cần thường xuyên kiểm tra vườn, đánh giá tình trạng của cây trồng, cần theo dõi quá trình tạo khô, hãm nước, chủ động nguồn nước, kịp thời tưới bổ sung lượng nước thích hợp cho cây cà phê. Bên cạnh đó, cần lưu ý bón phân đầy đủ, đúng quy trình kỹ thuật, bổ sung phân bón tan nhanh và tỷ lệ đạm, lân cao, kali thấp. Thời tiết tuần tới tạo điều kiện cho một số sâu bệnh phát sinh gây hại như: rệp, bệnh nấm hồng, bệnh gỉ sắt...do đó, cần lưu ý nếu phát hiện cây cà phê bị bệnh thì cần phun phòng trừ sâu bệnh kịp thời, nên khoanh vùng phun phòng trừ những cây bị bệnh, không nên phun tràn lan cả vườn làm ảnh hưởng đến hệ sinh thái vườn cà phê, tiêu diệt thiên địch có ích, lãng phí, tốn công lao động và ô nhiễm môi trường.

Cây cao su đang trong giai đoạn thay lá-ra lá non. Đối với giai đoạn này, cần chăm sóc, bổ sung chất dinh dưỡng, bón phân, diệt cỏ dại, dọn dẹp lá rụng để cao su phát triển và cho sản lượng tốt nhất. Nhiệt độ thích hợp cho cây sinh trưởng và

phát triển từ 20°C đến 32°C (tốt nhất ở 26°C đến 28°C), độ ẩm đất thích hợp trong khoảng 70 - 85%. Tuần tới, cân bằng nước trong đất dự báo đạt 0%, thấp hơn so với nhu cầu của cây cao su trong giai đoạn này. Do đó, tại những nơi có điều kiện người dân cần lưu ý tưới bổ sung nước cho cây sinh trưởng và phát triển. Thời tiết tuần tới tạo điều kiện thuận lợi cho một số sâu bệnh phát sinh gây hại như: bệnh phấn trắng, bệnh khô ngọn khô cành, bệnh nấm hồng... do đó, người dân cần thường xuyên theo dõi diễn biến của bệnh, chặt bỏ những cành thấp, cành bị bệnh đưa ra khỏi vườn nhằm tránh lây lan.

**Thời gian ban hành bản tin tiếp theo: 16h45 ngày 23/02/2024**

**Tin phát lúc: 16h45**

**Người chịu trách nhiệm  
ban hành bản tin**

**Phạm Thị Kim Phụng**