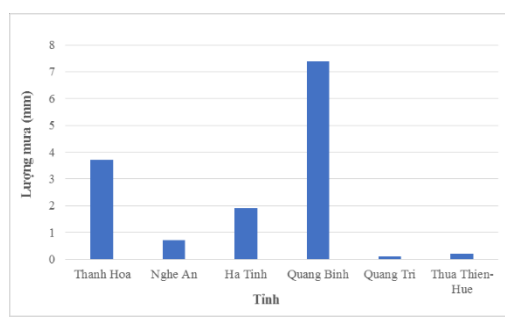
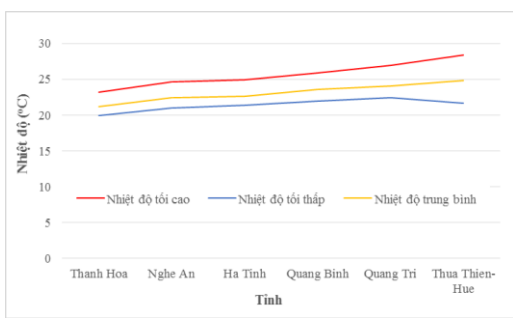


**BẢN TIN DỰ BÁO KHÍ TƯỢNG THỦY VĂN  
PHỤC VỤ NÔNG NGHIỆP KHU VỰC BẮC TRUNG BỘ  
THỜI HẠN TUẦN**  
(Từ ngày 09/2/2024 đến ngày 15/2/2024)

**1. Thông báo tình hình khí tượng nông nghiệp tuần qua**



a) Diễn biến nhiệt độ tuần

b) Diễn biến lượng mưa tuần

Hình 1: Diễn biến nhiệt độ và lượng mưa (từ ngày 02-08/2/2024)

Trong tuần từ ngày 02-08/02/2024, độ ẩm không khí trung bình trong khu vực 90,2%; tích ôn hữu hiệu tuần 98,7°C; bốc thoát hơi tiềm năng 17,1mm; lượng mưa hữu hiệu 2,3mm. Tuần qua, thời tiết trên khu vực phổ biến có mưa nhỏ, mưa phùn; sáng sớm có sương và sương mù nhẹ rải rác; trưa chiều trời nắng; đêm và sáng trời lạnh. Nhiệt độ không khí trong tuần dao động trong khoảng 19,9-28,4°C, tổng lượng mưa trong tuần dao động trong khoảng 0,1-7,4mm.

Bảng 1. Tình hình khí tượng nông nghiệp (từ ngày 02-08/2/2024)

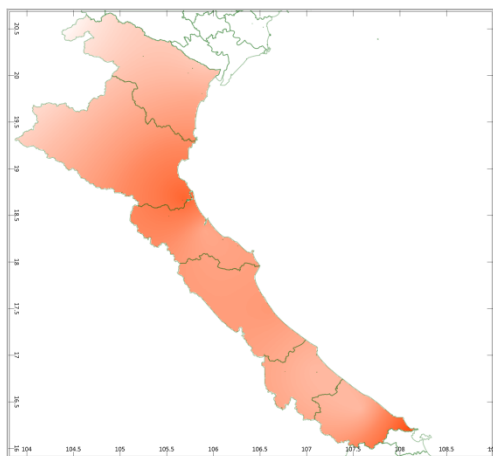
Yếu tố	Thời gian		
	3 ngày đầu	4 ngày cuối	Trong tuần
Độ ẩm không khí (%)	90,3	90,2	90,2
Tích ôn hữu hiệu (°C)	40,5	58,2	98,7
Bốc thoát hơi tiềm năng (mm)	7,2	9,9	17,1
Mưa hữu hiệu (mm)	0,5	1,9	2,3

Lúa Đông Xuân tiếp tục trong các giai đoạn xuống giống gieo/sạ - bén rễ hồi xanh - đẻ nhánh. Trong tuần, khu vực phổ biến có mưa vài nơi, ban ngày trời

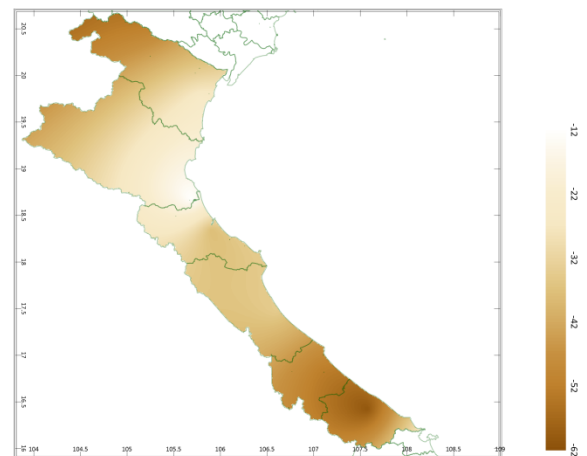
có nắng, cuối tuần trời chuyển rét đã tạo điều kiện thuận lợi cho công tác xuống giống gieo cấy và chăm sóc các diện tích lúa/mạ sau gieo - cấy trong hầu hết các ngày trong tuần. Tuy nhiên, do lượng mưa trên khu vực không đáng kể, độ ẩm đất xuống mức thấp nên nhu cầu về nước ở một số nơi không được đảm bảo (đặc biệt là tỉnh Thanh Hóa). Trong tuần, các đối tượng như ốc brou vàng, chuột, sâu cuốn lá nhỏ, dòi đục nõn...tiếp tục phát triển và gây hại trên một số diện tích lúa trong khu vực.

Cây lạc vụ Xuân trong giai đoạn xuống giống gieo trồng – mọc mầm – cây con. So với tuần trước đó, tuần qua nền nhiệt độ trên khu vực có xu thế tăng đáng kể, trời ấm áp giúp cây lạc sinh trưởng tốt hơn, đồng thời công tác xuống giống gieo trồng – chăm sóc các diện tích lạc đã trồng diễn ra thuận lợi hơn. Tuy nhiên, do lượng mưa trong tuần không đáng kể, độ ẩm đất tại nhiều nơi tiếp tục ở mức thấp khiến cho tốc độ và tỉ lệ mọc mầm trên cây lạc có xu thế giảm nhẹ. Trong tuần, sâu bệnh hại trên cây lạc không đáng kể.

## 2. Dự báo khí tượng nông nghiệp (Từ ngày 09/2/2024 đến ngày 15/2/2024)

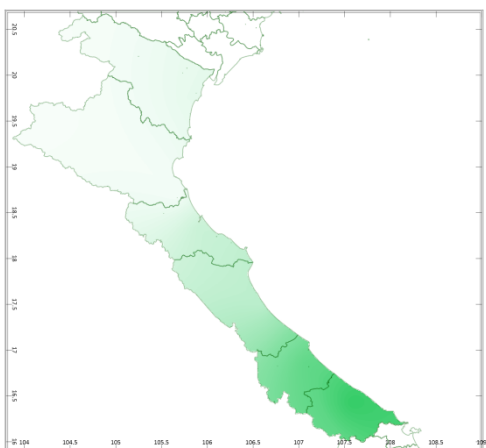


a) Tổng tích ôn hữu hiệu tuần

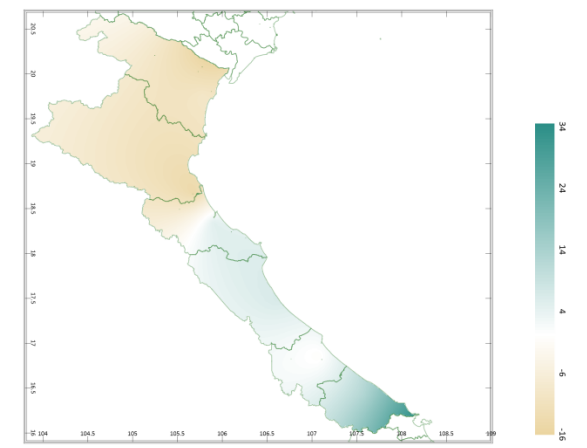


b) Mức độ sai khác so với cùng kì năm trước

Hình 2: Bản đồ tổng tích ôn hữu hiệu

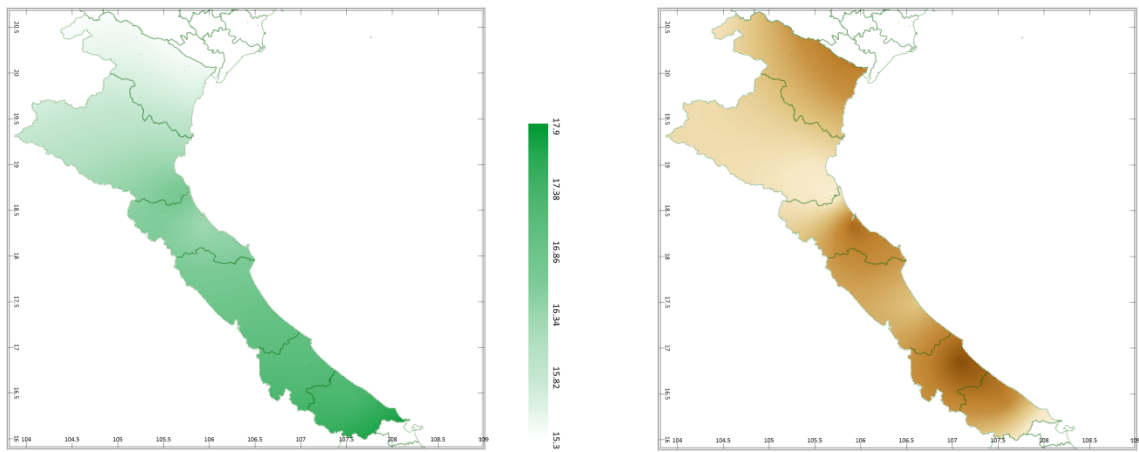


a) Tổng lượng mưa hữu hiệu tuần



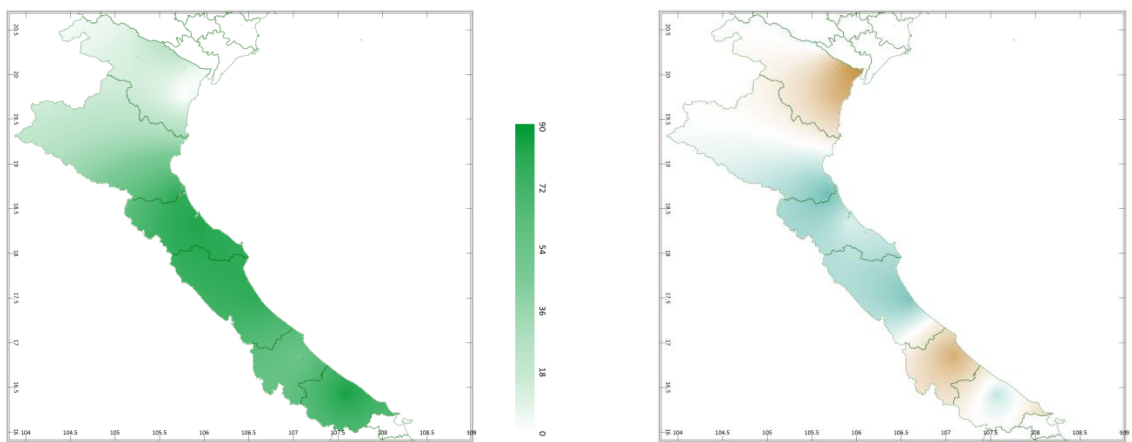
b) Mức độ sai khác so với cùng kì năm trước

Hình 3: Bản đồ tổng lượng mưa hữu hiệu



a) Tổng lượng bốc thoát hơi tiềm năng tuần    b) Mức độ sai khác so với cùng kì năm trước

Hình 4: Bản đồ tổng lượng bốc thoát hơi tiềm năng



a) Cân bằng nước trong đất tuần

b) Mức độ sai khác so với cùng kì năm trước

Hình 5: Bản đồ cân bằng nước trong đất

Dự báo tuần tới, tích ôn hữu hiệu (tổng nhiệt độ tích lũy) trong 3 ngày đầu tuần dao động trong khoảng 23-34°C, tích ôn hữu hiệu trong 4 ngày cuối tuần dao động trong khoảng 31-49°C. So với cùng kỳ năm trước, tổng tích ôn hữu hiệu trên toàn khu vực có xu thế thấp hơn cùng kỳ từ 12-61°C.

Tổng lượng mưa hữu hiệu trong 3 ngày đầu dao động trong khoảng 2-12mm; trong 4 ngày sau tổng lượng mưa hữu hiệu dao động trong khoảng 0-32mm. So với cùng kỳ năm trước, tổng lượng mưa hữu hiệu tại các tỉnh Thanh Hóa, Nghệ An, nửa phía Bắc của tỉnh Hà Tĩnh và một phần tỉnh Quảng Trị có xu thế thấp hơn cùng kỳ có thể lên đến 14mm; Các vùng còn lại trong khu vực có xu thế cao hơn cùng kỳ từ 1-13mm.

Tổng lượng bốc thoát hơi tiềm năng trong tuần dao động trong khoảng 16-17mm. So với cùng kỳ năm trước, tổng lượng bốc thoát hơi tiềm năng trên toàn khu vực có xu thế thấp hơn cùng kỳ từ 0,8-1,6mm.

Cân bằng nước trong đất dự báo tuần tới đạt 0-86%. So với cùng kỳ năm trước, cân bằng nước trong đất tại tỉnh Quảng Trị, Thanh Hóa, phần phía Bắc của tỉnh Nghệ An và một phần tỉnh Thừa Thiên Huế có xu thế thấp hơn cùng kỳ từ 26-28%; Các vùng còn lại trong khu vực có xu thế cao hơn cùng kỳ có thể lên đến 21%.

Độ ẩm không khí tuần tới dao động trong khoảng 78-93%.

*Bảng 2. Dự báo các đặc trưng khí tượng nông nghiệp tại khu vực*

Yếu tố	Thời gian		
	3 ngày đầu	4 ngày cuối	Trong tuần
Độ ẩm không khí (%)	75,0-92,7	77,3-93,0	78,4-92,9
Tích ôn hữu hiệu (°C)	23,1-33,8	30,6-48,5	58,2-82,3
Bốc thoát hơi tiềm năng (mm)	6,5-7,4	9,1-9,9	15,6-17,3
Mưa hữu hiệu (mm)	2,0-12,0	0,0-32,0	2,0-40,0
Cân bằng nước trong đất (%)	0,1-85,5		

### **3. Cảnh báo khả năng tác động đến sản xuất nông nghiệp**

Từ ngày 09-15/2, có mưa, mưa nhỏ vài nơi, sáng sớm có sương mù và sương mù nhẹ rải rác; đêm và sáng trời rét, có nơi rét đậm. Nhiệt độ không khí trong tuần dao động trong khoảng 16-25°C, tổng lượng mưa trong tuần dao động trong khoảng 2-40mm. (nguồn: Trung tâm Dự báo KTTV Quốc gia).

Lúa Đông Xuân trà sớm tiếp tục giai đoạn bén rễ hồi xanh – đẻ nhánh; Lúa Đông Xuân đại trà tiếp tục trong giai đoạn cấy - bén rễ hồi xanh. Dự báo tuần tới, khu vực có khả năng có mưa, mưa nhỏ vài nơi, cục bộ có mưa vừa, với tổng lượng mưa hữu hiệu dao động trong khoảng 2-40mm; cân bằng nước trong đất đạt từ 0-86%. Có thể nhận thấy, lượng mưa hữu hiệu trong tuần tới được dự báo có xu thế tăng đáng kể so với tuần trước, tuy nhiên do từ nhiều tuần trở lại đây khu vực liên tục có lượng mưa không đáng kể khiến cho lượng nước trong đất trên toàn khu vực không đủ đảm bảo nhu cầu về nước cho cây lúa. Trong quá trình chăm sóc, người dân cần chú ý chủ động nguồn nước để tưới bổ sung cho cây lúa/mạ đã xuống giống gieo - cấy (chú ý những ngày đầu tuần, khu vực được dự báo trời chuyển rét, có nơi rét đậm), cần giữ nước trong ruộng để đảm bảo cho cây lúa/mạ sinh trưởng khỏe mạnh và giúp giữ ẩm cho cây lúa trong những ngày trời rét; Tiếp tục che phủ bằng khung vòm che nilon đối với những diện tích mạ gieo - cấy trong những ngày trời rét – rét đậm (lưu ý: thường xuyên theo dõi diễn biến nhiệt độ trong ngày để chủ động mở tấm che nilon giúp luyện

cây mạ thích nghi dần với môi trường xung quanh); Tăng cường bón phân bổ sung cho cây lúa (chú trọng lượng phân lân và kali, giảm lượng phân đạm) để giúp cây lúa tăng khả năng chống chịu với điều kiện thời tiết khắc nghiệt; trong khi bón phân kết hợp làm cỏ sục bùn đối với các diện tích lúa đã chuyển sang giai đoạn bén rễ hồi xanh. Đối với những diện tích chưa xuống giống cần bố trí thời gian xuống giống kịp thời nhằm đảm bảo đúng tiến độ theo khung lịch thời vụ đã đề ra và hạn chế tối đa ảnh hưởng của điều kiện thời tiết bất lợi. Ngoài ra, cần chủ động nguồn giống dự phòng để tiến hành dặm bổ sung kịp thời nhằm đảm bảo mật độ cây lúa trong ruộng trong trường hợp cây lúa bị chết do rét. Trong tuần tới, cần tiếp tục chú ý các đối tượng như ốc bươu vàng, chuột, dòi đục nõn, sâu cuốn lá nhỏ, bệnh đạo ôn... gây hại trên cây lúa.

Cây lạc trong tuần tới tiếp tục trong giai đoạn gieo trồng – cây con – 3 lá. Độ ẩm đất thích hợp cho cây lạc trong giai đoạn này từ 60-65%. Trong tuần tới, dự báo trên toàn khu vực đều có khả năng xảy mưa; tuy nhiên lượng mưa phân bố không đồng đều, mưa nhiều tập trung trong khoảng 4 ngày cuối tuần và lượng mưa tập trung chủ yếu tại các tỉnh phía Nam của khu vực; cân bằng nước trong đất dao động từ 0-86%. Tại tỉnh Thanh Hóa, dự báo lượng mưa hữu hiệu trong tuần tới đạt 4mm, cân bằng nước trong đất xấp xỉ 0%; trong điều kiện thời tiết gần như không có mưa, đất khô hạn quá mức, cây lạc sẽ sinh trưởng kém. Do đó, trong quá trình chăm sóc, người dân cần chú ý tưới thêm nước bổ sung cho cây lạc nhằm đảm bảo duy trì độ ẩm trong đất đạt từ 60-65%. Đối với tỉnh Quảng Trị, dự báo cân bằng nước trong đất đạt khoảng 53%, về cơ bản với giá trị cân bằng nước trong đất dự báo tại đây như trên, cây lạc vẫn có khả năng nảy mầm, tuy nhiên thời gian lạc mọc mầm sẽ bị kéo dài và cây lạc sau mọc sinh trưởng chậm hơn; do đó, nếu điều kiện thủy lợi cho phép, người dân nên tưới thêm nước bổ sung cho cây lạc. Đối với các tỉnh còn lại trong khu vực, dự báo cân bằng nước trong đất tương đối cao (dao động từ 77-86%), cao hơn nhu cầu cần thiết cho cây lạc trong giai đoạn này, cây lạc sẽ sinh trưởng kém, bộ rễ kém phát triển và bị tổn thương do thiếu khí; đồng thời môi trường đất ẩm ướt cũng kéo theo nhiều loại nấm bệnh phát triển và gây hại cho cây lạc, cần chú ý thoát nước kịp thời khi có mưa, và thực hiện các biện pháp giúp làm giảm độ ẩm trong đất (thường xuyên xới xáo xung quanh ruộng). Bên cạnh đó, cần chú ý: tiến hành làm cỏ và trồng dặm bổ sung khi cây lạc đạt 2 lá thật tại những vị trí khuyết cây nhằm đảm bảo mật độ hợp lý của cây lạc trong ruộng; khi cây lạc từ 3-4

lá thật, cần tiến hành xới xáo, làm cỏ, vun nhẹ gốc kết hợp bón thúc lần 1 cho cây lạc. Ngoài ra, trong tuần tới, khu vực có khả năng xảy ra rét, có nơi có rét đậm, do đó, sau khi trồng lạc, người dân nên sử dụng các loại rơm rạ đã khô để phủ mặt luống nhằm giữ ẩm, giữ ẩm cho cây, hạn chế cỏ dại phát triển cạnh tranh dinh dưỡng với cây, đồng thời giúp tăng độ tơi xốp cho đất về sau. Trong tuần tới, cần chú ý bệnh chết héo cây con, bệnh thối gốc mốc trắng, bệnh lở cổ rễ... có khả năng phát sinh và gây hại cho cây lạc (nhất là những vùng có cân bằng nước trong đất ở mức cao).

**Thời gian ban hành bản tin tiếp theo: 16h45 ngày 16/2/2024**

**Tin phát lúc: 16h45**

**Người chịu trách nhiệm  
ban hành bản tin**

**Phạm Thị Kim Phụng**