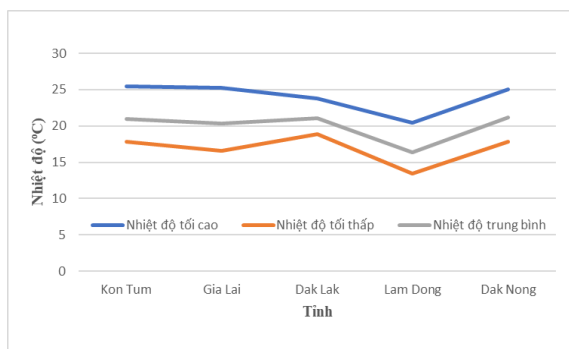


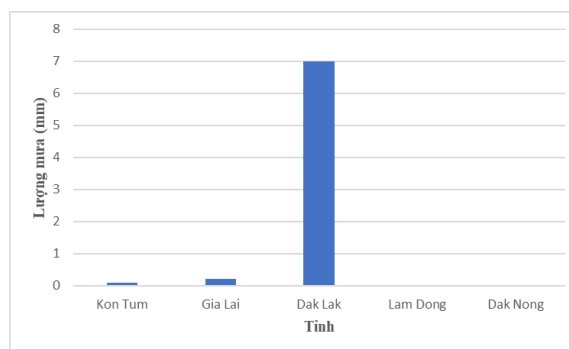
**BẢN TIN DỰ BÁO KHÍ TƯỢNG THỦY VĂN
PHỤC VỤ NÔNG NGHIỆP KHU VỰC TÂY NGUYÊN
THỜI HẠN TUẦN**

(Từ ngày 27/12/2024 đến ngày 02/01/2025)

1. Thông báo tình hình khí tượng nông nghiệp tuần qua



a) Diễn biến nhiệt độ tuần



b) Diễn biến tổng lượng mưa tuần

Hình 1: Biểu đồ diễn biến nhiệt độ và tổng lượng mưa (từ ngày 20 - 26/12/2024)

Trong tuần từ ngày 20 - 26/12/2024, độ ẩm không khí trung bình trong khu vực đạt 78,3%; tích ôn hữu hiệu tuần 76,7°C; bốc thoát hơi tiềm năng 15,7mm; lượng mưa hữu hiệu 1,5mm. Tuần qua, khu vực Tây Nguyên ngày nắng, không mưa hoặc lượng mưa không đáng kể, một số nơi có mưa rào rải rác, tổng lượng mưa dao động trong khoảng 0 - 7mm, nhiệt độ không khí trong tuần dao động từ 13,4 - 25,4°C.

Bảng 1. Tình hình khí tượng nông nghiệp (từ ngày 20 - 26/12/2024)

| Yếu tố | Thời gian | | |
|------------------------------|------------|-------------|------------|
| | 3 ngày đầu | 4 ngày cuối | Trong tuần |
| Độ ẩm không khí (%) | 74,3 | 81,3 | 78,3 |
| Tích ôn hữu hiệu (°C) | 29,9 | 46,8 | 76,7 |
| Bốc thoát hơi tiềm năng (mm) | 6,6 | 9,1 | 15,7 |
| Mưa hữu hiệu (mm) | 0,0 | 1,5 | 1,5 |

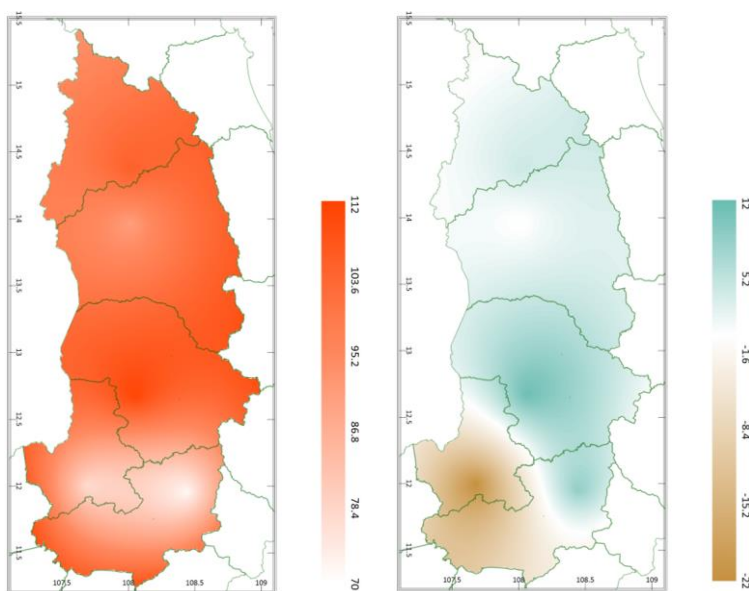
Trên khu vực Tây Nguyên, cây điều chủ yếu trong giai đoạn ra hoa-quả non. Khu vực bước vào giai đoạn mùa khô, tuần qua khu vực hầu như không mưa, tổng lượng mưa hữu hiệu đạt 1,5mm, tổng lượng bốc thoát hơi tiềm năng đạt 15,7mm đã gây khô hạn, ảnh hưởng đến quá trình ra hoa và hình thành quả ở một số diện tích trồng điều. Thời tiết tuần qua thuận lợi cho một số sâu bệnh phát sinh gây hại như: bọ xít muỗi, bệnh thán thư gây hại gia tăng, bệnh phân bố chủ yếu tại Lâm Đồng, Gia Lai, Đắk Lắk.

Trên khu vực Tây Nguyên, tuần qua cây cà phê tập trung trong giai đoạn chín - thu hoạch - chăm sóc sau thu hoạch. Thời tiết tuần qua ngày có nắng, thuận lợi cho công tác thu hoạch, vận chuyển và bảo quản cà phê, cũng như chăm sóc các vườn cà phê sau thu hoạch. Khu vực bước vào giai đoạn mùa khô, lượng mưa tuần qua đã giảm rõ rệt, lượng mưa thống kê tại các trạm khí tượng cơ bản đạt khoảng 0 - 7mm, không đủ lượng nước bổ sung cho cây cà phê phục hồi sau thời gian dài nuôi quả. Thời tiết tuần qua thuận lợi cho một số sâu bệnh phát sinh gây hại như: bệnh khô cành gây hại gia tăng, bệnh phân bố chủ yếu tại Gia Lai, Đắk Lắk, Lâm Đồng; bệnh gỉ sắt gây hại rải rác, bệnh phân bố chủ yếu tại các tỉnh Gia Lai, Lâm Đồng.

2. Dự báo khí tượng nông nghiệp (Từ ngày 27/12/2024 đến ngày 02/01/2025)



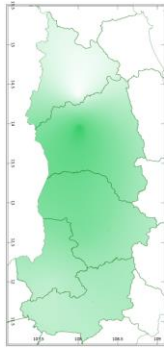
Hình 1: Bản đồ vị trí khu vực dự báo



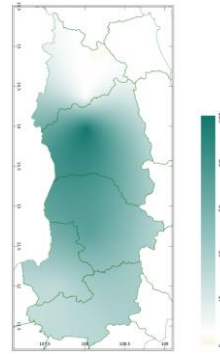
a) Tổng tích ôn hữu hiệu tuần

b) Mức độ sai khác so với cùng kỳ năm trước

Hình 2: Bản đồ tổng tích ôn hữu hiệu

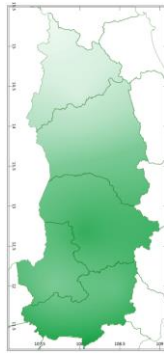


a) Tổng lượng mưa hữu hiệu tuần

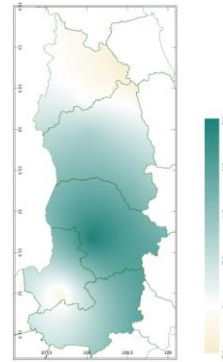


b) Mức độ sai khác so với cùng kỳ năm trước

Hình 3: Bản đồ tổng lượng mưa hữu hiệu

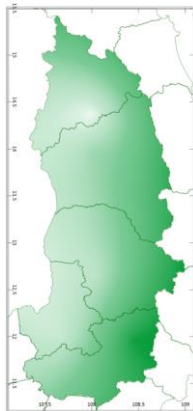


a) Tổng lượng bốc thoát hơi tiềm năng tuần

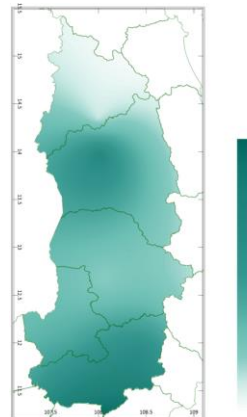


b) Mức độ sai khác so với cùng kỳ năm trước

Hình 4: Bản đồ tổng bốc thoát hơi tiềm năng



a) Cân bằng nước trong đất tuần



b) Mức độ sai khác so với cùng kỳ năm trước

Hình 5: Bản đồ cân bằng nước trong đất

Tích ôn hữu hiệu (tổng nhiệt độ tích lũy) trong 03 ngày đầu dao động trong khoảng 31 - 49°C, trong 04 ngày cuối dao động trong khoảng 40 - 63°C. So với cùng kỳ năm trước, tổng tích ôn hữu hiệu tại hầu hết các tỉnh trên khu vực Tây Nguyên có xu thế cao hơn so với cùng kỳ, dao động trong khoảng 4,1 - 12°C; riêng hầu hết tỉnh Đắk Nông (ngoại trừ một phần nhỏ phía Bắc) và phía Tây và trung tâm

của tỉnh Lâm Đồng có xu thế thấp hơn hoặc thấp hơn không đáng kể so với cùng kỳ năm trước ở mức khoảng 0,2 - 22°C.

Tổng lượng mưa hữu hiệu 03 ngày đầu tuần dao động trong khoảng 0 - 14mm, 04 ngày cuối tuần dao động trong khoảng 2 - 91mm. Tỉnh Kon Tum có khả năng nhận được tổng lượng mưa hữu hiệu thấp hơn so với các tỉnh khác trên khu vực. So với cùng kỳ năm trước, tổng lượng mưa hữu hiệu tại hầu hết các tỉnh trên khu vực Tây Nguyên có xu thế cao hơn so với cùng kỳ, dao động trong khoảng 1,9 - 105mm; riêng một phần trung tâm phía Đông của tỉnh Kon Tum có xu thế thấp hơn so với cùng kỳ năm trước ở mức 5mm.

Lượng bốc thoát hơi tiềm năng dao động trong khoảng 16 - 18mm. So với cùng kỳ năm trước, tổng lượng bốc thoát hơi tiềm năng tại hầu hết các tỉnh trên khu vực Tây Nguyên có xu thế không thay đổi hoặc cao hơn không đáng kể so với cùng kỳ, dao động trong khoảng 0 - 0,8mm; riêng phía Đông và trung tâm tỉnh Kon Tum và một phần trung tâm phía Nam của tỉnh Đắk Nông có xu thế thấp hơn so với cùng kỳ năm trước ở mức khoảng 0,1 - 0,2mm.

Cân bằng nước trong đất dự báo dao động trong khoảng 19 - 87%. Phần phía Đông của khu vực Tây Nguyên cân bằng nước trong đất có khả năng cao hơn phần phía Tây của khu vực. So với cùng kỳ năm trước, cân bằng nước trong đất tại các tỉnh trên khu vực Tây Nguyên có xu thế cao hơn so với cùng kỳ, dao động trong khoảng 2 - 62%.

Độ ẩm không khí tuần tới trong khu vực dao động trong khoảng 74 - 91%.

Bảng 2: Dự báo các đặc trưng khí tượng nông nghiệp tại khu vực

| Yếu tố | Thời gian | | |
|------------------------------|-------------|-------------|--------------|
| | 3 ngày đầu | 4 ngày cuối | Trong tuần |
| Độ ẩm không khí (%) | 73,7 - 91,7 | 74 - 92,8 | 73,9 - 91,3 |
| Tích ôn hữu hiệu (°C) | 31,4 - 48,5 | 40,0 - 62,8 | 71,4 - 111,3 |
| Bốc thoát hơi tiềm năng (mm) | 6,7 - 7,5 | 9,1 - 10,0 | 15,9 - 17,5 |
| Mưa hữu hiệu (mm) | 0,0 - 14,0 | 1,9 - 90,7 | 1,9 - 104,7 |
| Cân bằng nước trong đất (%) | 19 - 87 | | |

3. Cảnh báo khả năng tác động đến sản xuất nông nghiệp

Dự báo tuần tới, khu vực Tây Nguyên từ đêm 27/12/2024-03/01/2025, có mưa rào và dông vài nơi, riêng thời kỳ từ ngày 31/12/2024-01/01/2025 có mưa,

mưa rào rải rác và có nơi có dông. Nhiệt độ không khí dao động trong khoảng 16,7 - 28,9°C, tổng lượng mưa dao động trong khoảng 1,9 - 138,3mm (Nguồn: TT DB KTTV QG).

Trên khu vực Tây Nguyên, cây điều tiếp tục trong giai đoạn ra hoa-quả non. Giai đoạn này cần lưu ý các biện pháp kỹ thuật chăm sóc phù hợp để tăng năng suất và chất lượng quả, đây cũng là giai đoạn cây điều rất mẫn cảm với điều kiện thời tiết và dễ bị nhiều sâu bệnh tấn công. Nhiệt độ thích hợp cho cây điều sinh trưởng và phát triển trong giai đoạn này dao động khoảng 18 - 38°C, độ ẩm đất thích hợp khoảng 65 - 80%. Khu vực đang trong giai đoạn mùa khô, nhưng vẫn có khả năng xảy ra mưa trái mùa, dự báo tuần tới, khu vực có mưa rào vài nơi, tổng lượng mưa hữu hiệu trong khoảng 2 - 105mm, cân bằng nước trong đất hầu hết các tỉnh dao động trong khoảng 19 - 44% (riêng tỉnh Lâm Đồng đạt 87%). Qua đó có thể thấy, hầu hết các tỉnh có lượng mưa và cân bằng nước trong đất thấp hơn so với nhu cầu nước cung cấp cho cây điều, do đó, người dân cần lưu ý, nếu có điều kiện về nguồn nước, cần tưới bổ sung để cây điều ra hoa -quả non tập trung. Riêng tỉnh Lâm Đồng cân bằng nước trong đất đạt 87% cao hơn so với nhu cầu của cây điều, do đó, tại tỉnh này người dân cần kiểm tra hệ thống mương rãnh, thoát nước tốt cho các vườn điều khi có mưa to trái mùa, hạn chế tối đa tình trạng bị đọng nước, ảnh hưởng đến quá trình ra hoa - tạo quả của cây. Thời kỳ này cần phun thuốc để tăng sự sống hạt phấn đực, hoa tươi lâu, kéo dài thời gian thụ phấn, tăng khả năng đậu quả, chống rụng quả non và phòng trừ sâu bệnh. Ngoài ra, cần bổ sung những nguyên tố vi lượng như Boro (B), kẽm, Mn, GA3,... để cây phát triển và tăng khả năng đậu quả. Ngoài ra, cần chú ý phun bổ sung các loại thuốc phòng trừ sâu bệnh hại hoa điều và chống khô hoa khi có mưa trái mùa và sương mù. Thời tiết tạo điều kiện thuận lợi cho một số sâu bệnh có khả năng phát sinh gây hại trên điều như: bệnh thán thư, rệp muội, bọ xít muỗi... người dân cần thường xuyên kiểm tra vườn, phát hiện sớm sâu bệnh và chủ động các biện pháp phòng trừ có hiệu quả

Tuần tới, các diện tích cây cà phê trên khu vực Tây Nguyên tiếp tục trong giai đoạn thu hoạch - chăm sóc sau thu hoạch. Thời tiết khu vực dự báo tuần tới ngày có nắng, người dân cần tranh thủ thu hoạch triệt để những diện tích cà phê đã chín. Đối với những diện tích đã thu hoạch xong, sau khoảng 15-20 ngày, cần thực hiện cắt cành tạo tán, cắt tia cành già, cành khô, cành bị sâu bệnh, cành tăm, các chồi vượt, chồi nằm sâu trong tán lá, cành mọc ngược, mọc thẳng đứng, hay chen chúc nhiều cành trên cùng 1 đọt giúp cây nhanh phục hồi và phát triển cành thứ

cấp. Sau khi cắt tỉa cành để cho cây cà phê phân hóa mầm hoa hoàn chỉnh (mầm hoa dạng mở sè, hay đầu nụ bạc trắng) thì tiến hành tưới nước lần 1 để giúp cây cà phê ra hoa đồng loạt. Nhiệt độ thích hợp cho cà phê sinh trưởng và phát triển trong giai đoạn này dao động trong khoảng 24 - 26°C, độ ẩm không khí trên 70%. Tuần tới, nhiệt độ không khí dao động trong khoảng 17 - 29°C, độ ẩm không khí dao động trong khoảng 74 - 91%, khu vực có mưa rào, tổng lượng mưa hữu hiệu dao động khoảng 2 - 105mm, cân bằng nước trong đất hầu hết dao động trong khoảng 19 - 44% (riêng tỉnh Lâm Đồng đạt 87%). Qua đó có thể thấy, hầu hết các tỉnh trên khu vực lượng nước trong đất đã giảm đáng kể, một số khu vực đã bắt đầu khô hạn, ảnh hưởng đến quá trình phục hồi của cây cà phê sau thời gian dài nuôi quả. Riêng tỉnh Lâm Đồng cân bằng nước trong đất về cơ bản thuận lợi cho cây cà phê sinh trưởng và phát triển. Trên toàn khu vực, cần lưu ý bón phân cung cấp dinh dưỡng kịp thời để cây phục hồi tốt, chú trọng bón phân hữu cơ và đặc biệt là hữu cơ vi sinh để giúp đất tơi xốp, gia tăng các hệ vi sinh vật có lợi trong đất phát triển, hạn chế tuyến trùng và những nấm bệnh gây hại có trong đất. Thời tiết tuần tới tạo điều kiện cho một số sâu bệnh phát sinh gây hại như: rệp sáp, bệnh nấm hồng, bệnh gỉ sắt, bọ xít, đốm mắt cua...khi phát hiện cây cà phê bị bệnh thì cần phun phòng trừ sâu bệnh kịp thời, nên khoanh vùng phun phòng trừ những cây bị bệnh, không nên phun tràn lan cả vườn làm ảnh hưởng đến hệ sinh thái vườn cà phê, tiêu diệt thiên địch có ích, lãng phí, tốn công lao động và ô nhiễm môi trường.

Thời gian ban hành bản tin tiếp theo: 16h45 ngày 03/01/2025

Tin phát lúc: 16h45

**Người chịu trách nhiệm
ban hành bản tin**

Phạm Thị Kim Phụng