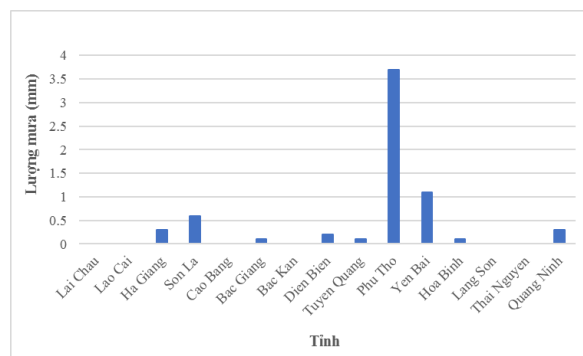
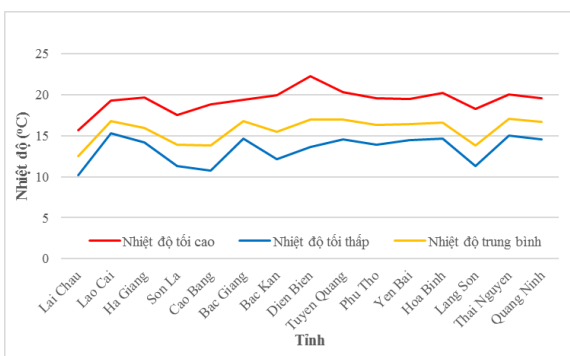


Hà Nội, ngày 20 tháng 12 năm 2024

Số: KNHV-51/TD/TTCN

**BẢN TIN DỰ BÁO KHÍ TƯỢNG THỦY VĂN PHỤC VỤ NÔNG NGHIỆP  
KHU VỰC TRUNG DU MIỀN NÚI PHÍA BẮC  
THỜI HẠN TUẦN  
(Từ ngày 20/12/2024 đến ngày 26/12/2024)**

**1. Thông báo tình hình khí tượng nông nghiệp tuần qua**



a) Diễn biến nhiệt độ tuần

b) Diễn biến lượng mưa tuần

Hình 1: Diễn biến nhiệt độ và lượng mưa (từ ngày 13-19/12/2024)

Trong tuần từ ngày 13-19/12/2024, độ ẩm không khí trung bình trong khu vực đạt 67,7%; tích ôn hữu hiệu tuần 47,3°C; bốc thoát hơi tiềm năng 11,0 mm; lượng mưa hữu hiệu 0,4mm. Từ ngày 13-16/12, nhiều mây, âm u, có mưa, mưa nhỏ vài nơi; từ ngày 17/12 trở về cuối tuần, trên khu vực không mưa, ban ngày trời có nắng; trời rét, vùng núi cao có rét đậm - rét hại. Nhiệt độ không khí trung bình tuần dao động trong khoảng 10,2-22,3°C, tổng lượng mưa dao động trong khoảng 0,0-3,7mm.

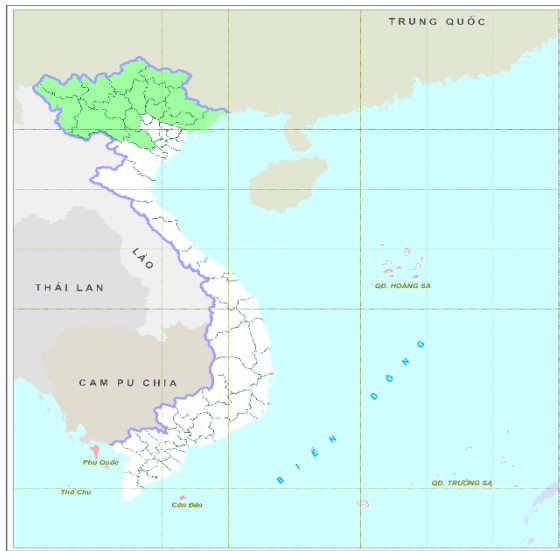
Bảng 1. Tình hình khí tượng nông nghiệp (từ ngày 13-19/12/2024)

Yếu tố	Thời gian		
	3 ngày đầu	4 ngày cuối	Trong tuần
Độ ẩm không khí (%)	69,8	66,1	67,7
Tích ôn hữu hiệu (°C)	18,5	28,8	47,3
Bốc thoát hơi tiềm năng (mm)	4,7	6,3	11,0
Mưa hữu hiệu (mm)	0,4	0,1	0,4

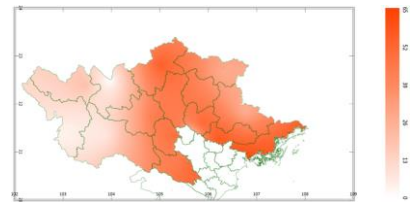
Cây chè trong giai đoạn đốn - chăm sóc qua đông. Trong tuần, từ ngày 13-16/12, thời tiết trên khu vực phổ biến nhiều mây, âm u, có mưa vài nơi; từ ngày 17/12 đến cuối tuần, khu vực hầu như không mưa, ngày trời có nắng đã tạo điều kiện cho công tác đốn chè (đặc biệt là trong khoảng thời gian 4 ngày đầu tuần) ở nhiều nơi diễn ra khá thuận lợi. Tuy nhiên, trong điều kiện thời tiết có mưa không đáng kể, tình trạng khô hạn và thiếu nước cục bộ tiếp tục xảy ra ở nhiều nơi gây khó khăn cho công tác chăm sóc (đặc biệt là khâu tưới) nhằm đảm bảo cho cây chè sinh trưởng khỏe mạnh. Trong tuần, các đối tượng như bọ xít muỗi, nhện hại, bọ cánh tơ, sâu đục thân cành, bệnh ch้ำm xám ... tiếp tục gây hại rải rác trên các diện tích chè trong khu vực.

Đồng thời, với điều kiện thời tiết những ngày đầu tuần có mưa nhỏ - rất nhỏ vài nơi, cuối tuần gần như không có mưa, trời tạnh ráo, có nắng đã giúp cho công tác cày lật đất - phơi đất để chuẩn bị xuống giống gieo cấy vụ Đông Xuân 2024-2025 tại nhiều vùng trên khu vực diễn ra khá thuận lợi. Trên những diện tích đất chuẩn bị xuống giống gieo cấy lúa vụ Đông Xuân 2024-2025 có một số đối tượng gây hại như rầy các loại, bọ trĩ, sâu cuốn lá ... tồn tại chủ yếu trên lúa chết và cỏ dại chưa được xử lý.

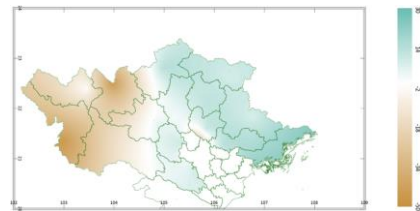
## 2. Dự báo khí tượng nông nghiệp (Từ ngày 20/12/2024 đến ngày 26/12/2024)



Hình 1: Bản đồ vị trí khu vực dự báo

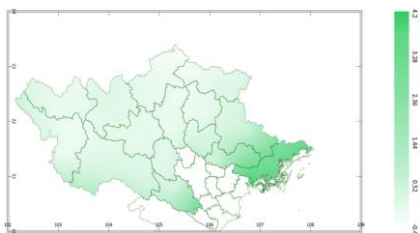


a) Tổng tích ôn hữu hiệu tuần

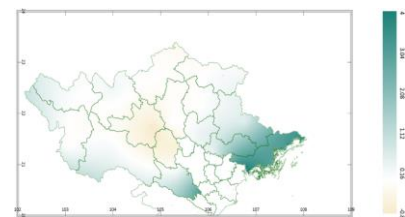


b) Mức độ sai khác so với cùng kỳ năm trước

Hình 2: Bản đồ tổng tích ôn hữu hiệu tuần

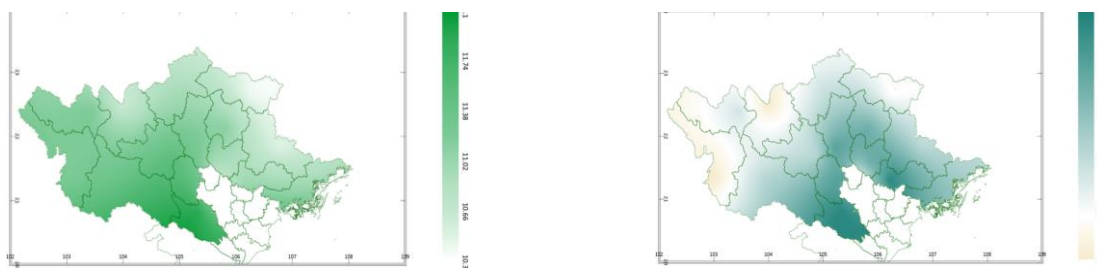


a) Tổng lượng mưa hữu hiệu tuần



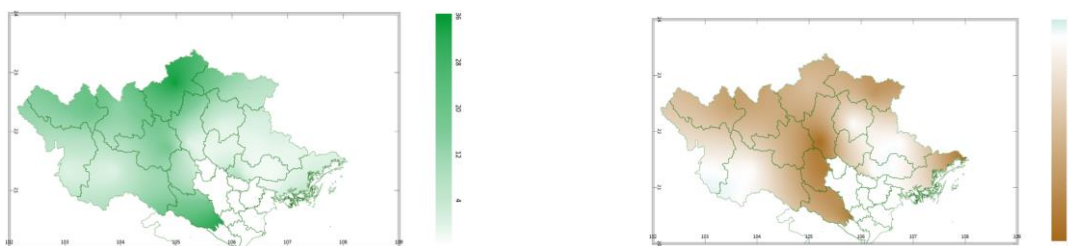
b) Mức độ sai khác so với cùng kỳ năm trước

Hình 3: Bản đồ tổng lượng mưa hữu hiệu tuần



a) Tổng lượng bốc thoát hơi tiềm năng      b) Mức độ sai khác so với cùng kỳ năm trước

Hình 4: Bản đồ bốc thoát hơi tiềm năng tuần



a) Cân bằng nước trong đất      b) Mức độ sai khác so với cùng kỳ năm trước

Hình 5: Bản đồ cân bằng nước trong đất tuần

Dự báo tuần tới, tích ôn hữu hiệu (tổng nhiệt độ tích lũy) trong 3 ngày đầu tuần dao động trong khoảng 0-21°C, 4 ngày cuối tuần dao động trong khoảng 0-38°C. So với cùng kỳ năm trước, tổng tích ôn hữu hiệu tại nửa phía Tây của khu vực có xu thế thấp hơn cùng kỳ từ 1-45°C; Nửa còn lại phía Đông có xu thế cao hơn cùng kỳ từ 2-25°C.

Trong 3 ngày đầu tuần khu vực gần như không có mưa, trong 4 ngày tiếp theo tổng lượng mưa hữu hiệu dao động trong khoảng 0-4mm. So với cùng kỳ năm trước, tổng lượng mưa hữu hiệu tại tỉnh Phú Thọ và phần lớn phía Đông của tỉnh Yên Bái có xu thế thấp hơn cùng kỳ phổ biến từ 0,6-0,8mm; Các tỉnh Bắc Kạn, Hà Giang, Tuyên Quang, Lào Cai có xu thế tương đương cùng kỳ; Các vùng còn lại trong khu vực có xu thế cao hơn cùng kỳ từ 0,1-4,0mm.

Tổng lượng bốc thoát hơi tiềm năng trong tuần dao động trong khoảng 10-12mm. So với cùng kỳ năm trước, tổng lượng bốc thoát hơi tiềm năng tại các tỉnh Lào Cai, Điện Biên, phần phía Tây của tỉnh Lai Châu, một phần nhỏ phía Đông Bắc của tỉnh Cao Bằng có xu thế thấp hơn cùng kỳ có thể lên đến 0,2mm; Các vùng còn lại trong khu vực có xu thế cao hơn cùng kỳ từ 0,1-0,9mm.

Cân bằng nước trong đất dự báo tuần tới đạt từ 0-35%. So với cùng kỳ năm trước, cân bằng nước trong đất trên hầu hết khu vực có xu thế thấp hơn cùng kỳ từ 1-49%; Riêng phần phía Nam của tỉnh Điện Biên, một phần phía Tây Nam của tỉnh Sơn La, phần lớn tỉnh Bắc Giang và Lạng Sơn, phần nhỏ thuộc trung tâm phía Nam của tỉnh Bắc Kạn có xu thế tương đương đến cao hơn cùng kỳ khoảng 2%.

Độ ẩm không khí tuần tới dao động trong khoảng 59-83%.

Bảng 2. Dự báo các đặc trưng khí tượng nông nghiệp tại khu vực

Yếu tố	Thời gian		
	3 ngày đầu	4 ngày cuối	Trong tuần
Độ ẩm không khí (%)	56,3-84,7	60,5-82,5	59,0-83,4
Tích ôn hữu hiệu (°C)	0,0-20,9	0,0-38,4	0,0-57,1
Bốc thoát hơi tiềm năng (mm)	4,3-4,9	6,1-6,9	10,4-11,9
Mưa hữu hiệu (mm)	0,0-0,3	0,0-3,6	0,0-3,6
Cân bằng nước trong đất (%)	0,0-34,8		

### 3. Cảnh báo khả năng tác động đến sản xuất nông nghiệp

Từ ngày 20-26/12, có mưa vài nơi, riêng thời kỳ từ ngày 20-22/12 đêm không mưa, ngày nắng; trời rét, có nơi rét đậm, rét hại. Nhiệt độ không khí dao động trong khoảng 3-22°C, tổng lượng mưa trong tuần dao động khoảng 0-4mm (nguồn: Trung tâm DBKTTV QG)

Trong tuần tới, các diện tích chè trong khu vực chủ yếu trong giai đoạn đốn - chăm sóc qua đông. Dự báo tuần tới, khu vực có khả năng có mưa vài nơi nhưng lượng mưa không đáng kể (3 ngày đầu tuần không mưa, ngày nắng); tổng lượng mưa hữu hiệu dự báo dao động trong khoảng 0-4mm, cân bằng nước trong đất ở mức từ 0-35%. Đồng thời, dự báo tuần tới, khu vực trời tiếp tục rét, vùng núi cao có thể có rét đậm - rét hại. Đối với công tác đốn tĩa trên cây chè cần lựa chọn những ngày trời râm mát (tốt nhất là có mưa nhỏ), tránh đốn chè trong những ngày trời nắng sẽ gây ra hiện tượng khô đầu cành tại những vị trí đốn. Do đó, trong tuần tới, người dân cần hạn chế đốn chè trong 3 ngày đầu tuần và nên lựa chọn những ngày còn lại trong tuần để triển khai công tác đốn nhằm giúp trẻ hóa bộ tán, hạn chế quá trình ra hoa - tạo quả, kích thích cây chè ra nhiều búp. Sau khi đốn chè, cần dọn dẹp vệ sinh sạch sẽ đồi chè, tiến hành xới xáo, làm cỏ và bón bổ sung thêm phân hữu cơ và phân lân, đồng thời phun 1 lượt thuốc (tốt nhất nên sử dụng thuốc trừ sâu sinh học) để tiêu diệt những đối tượng sâu bệnh hại còn sót lại trên cây chè. Tuy nhiên, cũng do lượng mưa dự báo trong tuần tới tương đối thấp, cân bằng nước trong đất ở mức từ 0-35%, lượng nước cung cấp cho cây chè không được đảm bảo, do đó, người dân cần tiếp tục tưới thêm nước bổ sung cho cây chè nhằm đảm bảo duy trì độ ẩm trong đất trong khoảng 70-80%; đồng thời, để giúp giữ ẩm cho đất, giữ ẩm cho cây trong những ngày trời rét và hạn chế sự phát triển của cỏ dại xung quanh gốc, cần tiếp tục tủ gốc bằng các loại rơm, rạ, thân cây ngô, lạc đã khô ... Trong thời kỳ này, cần tiếp tục chú ý một số đối tượng có khả năng phát triển và gây hại

cho cây chè trong thời gian tới như: rầy xanh, bọ xít muỗi, nhện đỏ, bọ cánh tơ, bệnh chám xám, bệnh chết loang... để có các biện pháp phòng trừ phù hợp.

Trong tuần tới, cây lúa vụ Đông Xuân 2024-2025 trong giai đoạn xuống giống gieo mạ. Dự báo tuần tới khu vực có mưa vài nơi, riêng ngày đầu tuần trưa chiều có nắng sẽ thuận lợi cho công tác cày lật đất - phơi đất và xuống giống gieo mạ ở nhiều nơi. Do đó, trong tuần tới, tranh thủ những khoảng thời gian trời tạnh ráo (3 ngày đầu tuần) để triển khai công tác cày lật đất - phơi đất nhằm tiêu trừ các đối tượng sâu bệnh hại trú ngụ trong đất để phục vụ cho việc cấy lúa vụ Đông Xuân 2024-2025 sắp tới. Đối với những diện tích chuẩn bị xuống giống gieo mạ, trong điều kiện thời tiết được dự báo tiếp tục chịu sự chi phối của các đợt không khí lạnh, trời rét, vùng núi cao có thể có rét đậm - rét hại nên khi chọn địa điểm để gieo mạ, người dân cần chú ý chọn những vị trí cao ráo, thoáng gió và thuận lợi cho việc tưới nước; mạ sau khi gieo cần làm khung vòm nilon để che phủ lên trên luống, đồng thời sử dụng tro bếp để rắc lên bên trên luống mạ để giữ ẩm cho cây mạ (lưu ý: trong những ngày nhiệt độ ngoài trời tăng ấm, nhiệt độ trung bình ngày từ 20°C trở lên cần mở hé 1 bên nilon và tiến hành mở toàn bộ phần nilon trên trên luống mạ khi nhiệt độ từ 25°C). Ngoài ra, đối với cây mạ sau gieo, cần duy trì độ ẩm đất luôn ở trạng thái bão hòa; dự báo trong tuần tới, tổng lượng mưa hữu hiệu trên khu vực chỉ dao động từ 0-4mm, cân bằng nước trong đất đạt từ 0-35%, thấp hơn rất nhiều so với nhu cầu thực tế của cây mạ; do đó, trong quá trình chăm sóc, người dân cần chú ý tưới thêm nước bổ sung cho cây mạ (tốt nhất nên giữ nước xâm xấp rãnh mạ để đảm bảo đủ ẩm cho cây mạ cũng như giữ ẩm cho cây mạ trong những ngày trời rét). Trong tuần tới, sâu bệnh hại trên cây mạ không đáng kể.

**Thời gian ban hành bản tin tiếp theo: 16h45 ngày 27/12/2024**

**Tin phát lúc: 16h45**

**Người chịu trách nhiệm  
ban hành bản tin**

**Phạm Thị Kim Phụng**