

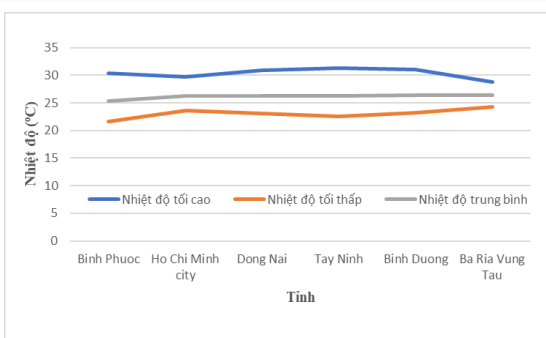
Hà Nội, ngày 20 tháng 12 năm 2024

Số: KNHV-51/DN/TTCN

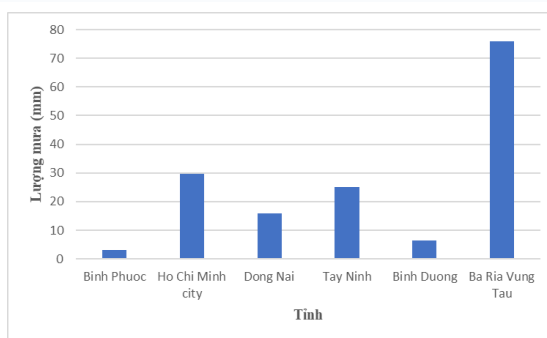
**BẢN TIN DỰ BÁO KHÍ TƯỢNG THỦY VĂN
PHỤC VỤ NÔNG NGHIỆP KHU VỰC ĐÔNG NAM BỘ
THỜI HẠN TUẦN**

(Từ ngày 20/12/2024 đến ngày 26/12/2024)

1. Thông báo tình hình khí tượng thủy văn nông nghiệp tuần qua



a) Diễn biến nhiệt độ tuần



b) Diễn biến tổng lượng mưa tuần

Hình 1: Biểu đồ diễn biến nhiệt độ và tổng lượng mưa (từ ngày 13 - 19/12/2024)

Trong tuần từ ngày 13 - 19/12/2024, độ ẩm không khí trung bình trong khu vực đạt 78,2%; tích ôn hữu hiệu tuần 120,2°C; bốc thoát hơi tiềm năng 17,5mm; lượng mưa hữu hiệu 25,5mm. Tuần qua, khu vực Đông Nam Bộ có mưa rào và dông. có nơi mưa vừa - mưa to, ngày nắng, tổng lượng mưa dao động từ 3,0 - 75,9mm, nhiệt độ không khí dao động từ 21,6 - 31,3°C.

Bảng 1. Tình hình khí tượng nông nghiệp (từ ngày 13 - 19/12/2024)

Yếu tố	Thời gian		
	3 ngày đầu	4 ngày cuối	Trong tuần
Độ ẩm không khí (%)	86,2	72,1	78,2
Tích ôn hữu hiệu (°C)	50,9	69,3	120,2
Bốc thoát hơi tiềm năng (mm)	7,6	9,8	17,5
Mưa hữu hiệu (mm)	25,4	0,0	25,5

Trên khu vực Đông Nam Bộ, cây điều chủ yếu trong giai đoạn ra hoa-quả non. Khu vực bước sang giai đoạn mùa khô, tuy nhiên vẫn xảy ra mưa trái mùa, tuần qua, hầu hết các tỉnh trên khu vực đều có mưa, mưa rào và dông, có nơi

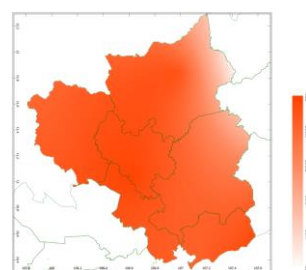
mưa vừa - mưa to, tổng lượng mưa đo được tại các trạm khí tượng cơ bản dao động trong khoảng 15,8 - 75,9mm, đã phần nào bổ sung được lượng nước cần thiết cho cây điều ra hoa-đậu quả. Riêng tỉnh Bình Phước và Bình Dương lượng mưa không đáng kể (lần lượt đạt 3mm và 6,4mm) đã gây thiếu nước cục bộ tại 2 tỉnh này, ảnh hưởng đến quá trình ra hoa tại một số diện tích trồng điều đang ra hoa. Thời tiết tuần qua thuận lợi cho một số sâu bệnh phát sinh gây hại như: bọ xít muỗi, bệnh thán thư gây hại gia tăng, bệnh phân bố chủ yếu tại Bình Phước, Đồng Nai.

Tuần qua, cây hồ tiêu trên khu vực Đông Nam Bộ trong giai đoạn nuôi quả - chắc quả. Tuần qua, khu vực này có nắng thuận lợi cho công tác chăm sóc các diện tích hồ tiêu. Đồng thời, khu vực có mưa, mưa rào và dông, có nơi mưa vừa - mưa to, tổng lượng mưa hữu hiệu đạt 25,5mm, hầu hết các tỉnh trên khu vực lượng mưa đã bổ sung được lượng nước cần thiết cho cây hồ tiêu, cây sinh trưởng và phát triển bình thường. Riêng tỉnh Bình Phước và Bình Dương, tổng lượng mưa tương đối thấp, lần lượt đạt 3mm và 6,4mm đã làm ảnh hưởng đến quá trình nuôi quả của cây hồ tiêu, một số vườn hồ tiêu bắt đầu bị thiếu nước cục bộ. Thời tiết tuần qua thuận lợi cho bệnh tuyến trùng, bệnh chết nhanh, bệnh chết chậm gây hại rải rác, cục bộ hại nặng, bệnh phân bố chủ yếu tại Đồng Nai, Bình Phước, Bà Rịa Vũng Tàu và Bình Dương.

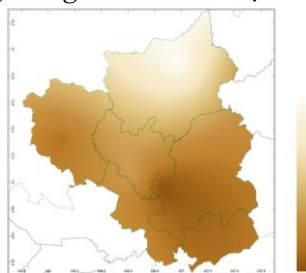
2. Dự báo khí tượng nông nghiệp (Từ ngày 20/12/2024 đến ngày 26/12/2024)



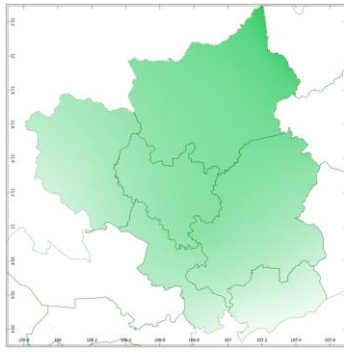
Hình 1: Bản đồ vị trí khu vực dự báo



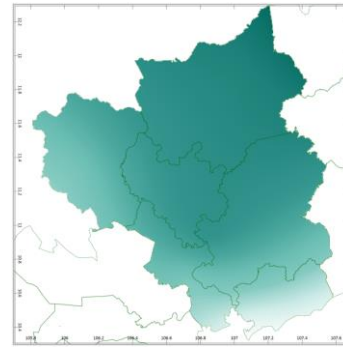
a) Tổng tích ôn hữu hiệu tuần



b) Mức độ sai khác so với cùng kỳ năm trước
Hình 2: Bản đồ tổng tích ôn hữu hiệu

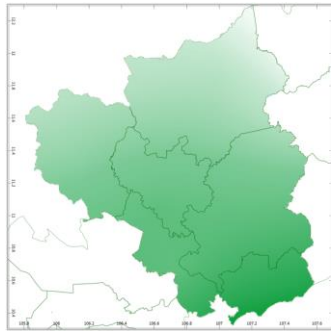


a) Tổng lượng mưa hữu hiệu tuần

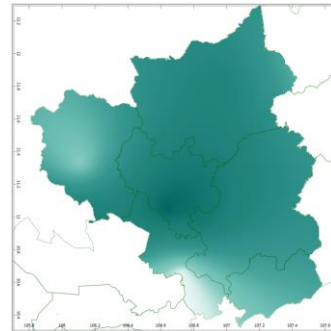


b) Mức độ sai khác so với cùng kỳ năm trước

Hình 3: Bản đồ tổng lượng mưa hữu hiệu

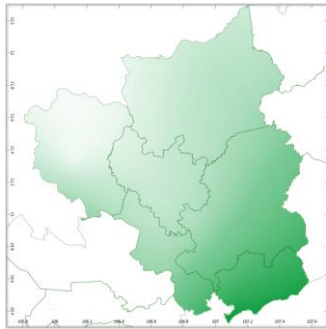


a) Tổng lượng bốc thoát hơi tiềm năng tuần

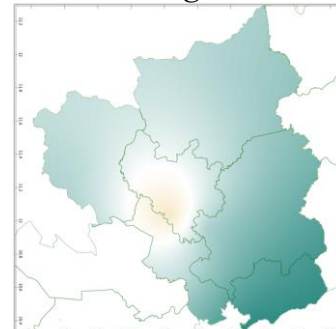


b) Mức độ sai khác so với cùng kỳ

Hình 4: Bản đồ tổng bốc thoát hơi tiềm năng



a) Cân bằng nước trong đất tuần



b) Mức độ sai khác so với cùng kỳ

Hình 5: Bản đồ cân bằng nước trong đất

Tích ôn hữu hiệu (tổng nhiệt độ tích lũy) trong 03 ngày đầu tuần dao động trong khoảng 47 - 49°C, 04 ngày cuối dao động khoảng 60 - 63°C. So với cùng kỳ năm trước, tổng tích ôn hữu hiệu tại các tỉnh trên khu vực Đông Nam Bộ có xu thế thấp hơn so với cùng kỳ, dao động trong khoảng 10 - 25°C.

Tổng lượng mưa hữu hiệu 03 ngày đầu tuần đạt khoảng 0 - 1mm, 04 ngày cuối tuần dao động trong khoảng 24 - 67mm. Tỉnh Bình phước có khả năng nhận được tổng lượng mưa hữu hiệu cao hơn so với các tỉnh khác trên khu vực. So với cùng kỳ năm trước, tổng lượng mưa hữu hiệu tại các tỉnh trên khu vực Đông Nam Bộ có xu thế cao hơn so với cùng kỳ, dao động trong khoảng 24 - 86mm.

Lượng bốc hơi tiềm năng tuần tới dao động trong khoảng 17 - 18mm. So với cùng kỳ năm trước, tổng lượng bốc thoát hơi tiềm năng tại các tỉnh trên khu vực Đông Nam Bộ có xu thế cao hơn không đáng kể so với cùng kỳ, dao động trong khoảng 0,15 - 0,9mm.

Cân bằng nước trong đất dự báo trong khoảng 53 - 95%. Tỉnh Đồng Nai và Bà Rịa - Vũng Tàu, phía Nam của TP. Hồ Chí Minh cân bằng nước trong đất có khả năng cao hơn so với các tỉnh khác trên khu vực. So với cùng kỳ năm trước, cân bằng nước trong đất tại hầu hết các tỉnh trên khu vực Đông Nam Bộ có xu thế cao hơn so với cùng kỳ, dao động trong khoảng 19 - 100%; riêng trung tâm phía Tây của tỉnh Bình Dương và một phần phía Bắc của TP. Hồ Chí Minh có xu thế thấp hơn so với cùng kỳ năm trước ở mức khoảng 8 - 35%.

Độ ẩm không khí trong tuần dao động trong khoảng 79 - 87%.

Bảng 2: Dự báo các đặc trưng khí tượng nông nghiệp tại khu vực

Yếu tố	Thời gian		
	3 ngày đầu	4 ngày cuối	Trong tuần
Độ ẩm không khí (%)	68,3 - 84,0	86,0 - 90,0	78,9 - 87,4
Tích ôn hữu hiệu (°C)	46,6 - 48,9	60,1 - 62,8	107,4 - 111,7
Bốc thoát hơi tiềm năng (mm)	7,0 - 7,7	9,9 - 10,3	17,0 - 17,9
Mưa hữu hiệu (mm)	0,0 - 1,3	24,3 - 67,0	25,6 - 67,0
Cân bằng nước trong đất (%)	53 - 95		

3. Cảnh báo khả năng tác động đến sản xuất nông nghiệp

Dự báo tuần tới, khu vực Đông Nam Bộ từ đêm 20-27/12, có mưa rào và dông vài nơi; riêng thời kỳ từ đêm 23-25/12 có mưa rào và dông rải rác, cục bộ có nơi mưa to. Nhiệt độ không khí trong khu vực dao động trong khoảng 22,0 - 28,7°C, tổng lượng mưa dao động khoảng 40,5 - 79,7mm (Nguồn: TT DB KTTV QG).

Trên khu vực Đông Nam Bộ, cây điều trong giai đoạn ra ra hoa-quả non. Giai đoạn này cây điều rất mẫn cảm với điều kiện thời tiết và dễ bị nhiều sâu bệnh tấn công, do đó, cần chú ý các biện pháp kỹ thuật chăm sóc vườn kịp thời và hợp lý. Đồng thời, để cây điều ra hoa được tập trung và tăng khả năng đậu quả, cần bổ sung những nguyên tố vi lượng như Boro (B), kẽm, Mn, GA3,...Nhiệt độ thích hợp cho cây điều sinh trưởng và phát triển dao động khoảng 18 - 38°C, độ ẩm đất khoảng 65 - 80%. Dự báo tuần tới, vào những ngày

cuối tuần nhiều động gió Đông trên cao có khả năng hình thành và hoạt động ảnh hưởng đến thời tiết khu vực Đông Nam Bộ, khu vực có mưa rào, từ đêm 23-25/12 cục bộ có nơi mưa to, tổng lượng mưa hữu hiệu trong khoảng 26 - 67mm, cân bằng nước trong đất dao động trong khoảng 53 - 95% (trong đó tỉnh Bà Rịa - Vũng Tàu khoảng 95%, TP Hồ Chí Minh khoảng 70%, các tỉnh còn lại thấp hơn 65%). Qua đó có thể thấy, Tp. Hồ Chí Minh lượng mưa và độ ẩm thích hợp cho cây điều sinh trưởng và phát triển. Tỉnh Bà Rịa - Vũng Tàu cân bằng nước trong đất đạt 95% cao hơn so với nhu cầu của cây điều, do đó, tại tỉnh này người dân cần thoát nước cho vườn điều, hạn chế tối đa tình trạng bị đọng nước, ảnh hưởng đến quá trình ra hoa của cây. Ngoài ra, cần chú ý phun bổ sung các loại thuốc phòng trừ sâu bệnh hại hoa điều và chống khô hoa khi có mưa trái mùa và sương mù. Các tỉnh còn lại lượng mưa và cân bằng nước trong đất thấp hơn so với nhu cầu nước giai đoạn này của cây điều, người dân cần lưu ý, nếu có điều kiện về nguồn nước, cần tưới bổ sung để cây điều ra hoa đồng loạt. Thời tiết tạo điều kiện thuận lợi cho một số sâu bệnh có khả năng phát sinh gây hại trên điều như: bệnh thán thư, rệp muội, bọ xít muỗi... người dân cần thường xuyên kiểm tra vườn, phát hiện sớm sâu bệnh và chủ động các biện pháp phòng trừ có hiệu quả.

Tuần tới, cây hồ tiêu trên khu vực Đông Nam Bộ tiếp tục trong giai đoạn nuôi quả - chắc quả. Khu vực bước sang giai đoạn mùa khô, tổng lượng mưa có xu thế giảm đáng kể, tuy nhiên, tuần tới khu vực vẫn có khả năng xuất hiện mưa trái mùa, từ đêm 23-25/12 cục bộ có nơi mưa to, tổng lượng mưa hữu hiệu tuần dao động trong khoảng 26 - 67mm, cân bằng nước trong đất tuần tới dự báo dao động trong khoảng 53 - 95% (trong đó tỉnh Bà Rịa - Vũng Tàu đạt 95% và TP. Hồ Chí Minh đạt 70%, các tỉnh còn lại dao động khoảng 53 - 64%). Qua đó có thể thấy, TP. Hồ Chí Minh về cơ bản đảm bảo lượng nước trong đất cho cây hồ tiêu sinh trưởng và phát triển bình thường. Tỉnh Bà Rịa - Vũng Tàu lượng mưa và cân bằng nước trong đất cao hơn so với nhu cầu của cây hồ tiêu, một số diện tích tiêu có khả năng bị ngập cục bộ do khả năng có mưa to, do đó tại tỉnh này cần lưu ý thoát nước kịp thời cho vườn tiêu, hạn chế tối đa để hồ tiêu bị ngập gốc, mở đường cho nấm bệnh phát sinh gây hại. Các tỉnh còn lại trong khu vực có cân bằng nước trong đất thấp hơn so với độ ẩm đất thích hợp cho cây hồ tiêu nuôi quả. Do đó, những vùng mưa không đủ độ ẩm đất, người dân chú ý tưới nước bổ sung cho cây hồ tiêu phát triển toàn diện. Trên toàn khu vực, cần chú ý bón phân đầy đủ đạm, kali và đa trung vi lượng để giúp cây tiêu có bộ rễ khỏe

hơn và đủ sức nuôi quả; đồng thời bổ sung phân bón hữu cơ để giúp bộ rễ khỏe mạnh, tăng sức đề kháng cho cây. Thời tiết tuần tới thuận lợi cho một số sâu bệnh phát sinh gây hại trên hồ tiêu như: bệnh chết nhanh và chết chậm, tuyến trùng, rệp sáp, bệnh thán thư, bệnh đốm lá, bọ xít lười...Do đó, người dân lưu ý kiểm tra vườn thường xuyên để phát hiện bệnh sớm. Đối với những vườn hồ tiêu đã bị nhiễm bệnh cần xử lý bằng các loại thuốc BVTV đặc hiệu với liều lượng và cách sử dụng theo khuyến cáo của nhà sản xuất theo quy trình phòng trừ bệnh để bảo vệ vườn tiêu.

Thời gian ban hành bản tin tiếp theo: 16h45 ngày 27/12/2024

Tin phát lúc: 16h45

	<p>Người chịu trách nhiệm ban hành bản tin</p> <p>Phạm Thị Kim Phụng</p>
--	---