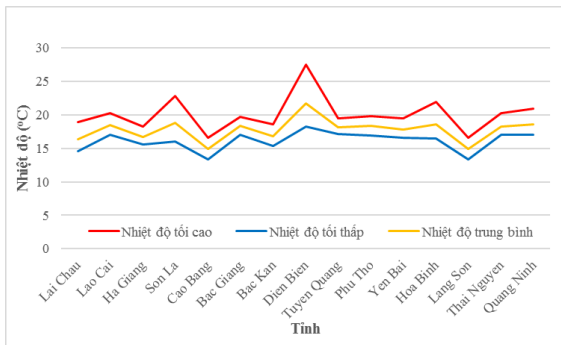


Hà Nội, ngày 13 tháng 12 năm 2024

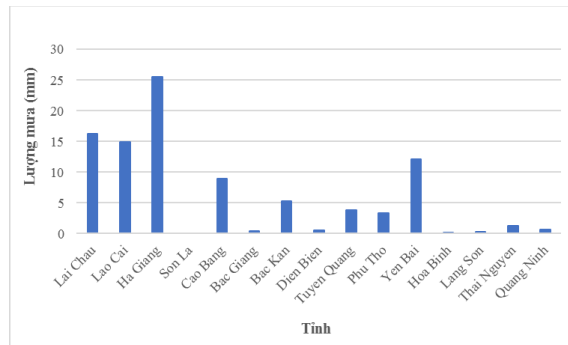
Số: KNHV-50/TD/TTCN

**BẢN TIN DỰ BÁO KHÍ TƯỢNG THỦY VĂN PHỤC VỤ NÔNG NGHIỆP  
KHU VỰC TRUNG DU MIỀN NÚI PHÍA BẮC  
THỜI HẠN TUẦN  
(Từ ngày 13/12/2024 đến ngày 19/12/2024)**

**1. Thông báo tình hình khí tượng nông nghiệp tuần qua**



a) Diễn biến nhiệt độ tuần



b) Diễn biến lượng mưa tuần

Hình 1: Diễn biến nhiệt độ và lượng mưa (từ ngày 06-12/12/2024)

Trong tuần từ ngày 06-12/12/2024, độ ẩm không khí trung bình trong khu vực đạt 81,5%; tích ôn hữu hiệu tuần 61,5°C; bốc thoát hơi tiềm năng 12,0mm; lượng mưa hữu hiệu 6,2mm. Trong tuần, khu vực có mây - nhiều mây, có mưa, mưa nhỏ rải rác, cục bộ có mưa vừa, riêng thời kỳ ngày 09/12 và ngày 12/12 có mưa nhỏ vài nơi; từ ngày 07-10/12 và ngày 12/12 trời rét, vùng núi có nơi xuất hiện rét đậm, rét hại (Đồng Văn - Hà Giang đã ghi nhận nhiệt độ thấp nhất ngày 07/12 đạt 8,1°C; tại SaPa - Lào Cai đạt 8,5°C trong ngày 10/12). Nhiệt độ không khí trung bình tuần dao động trong khoảng 13,4-27,5°C, tổng lượng mưa dao động trong khoảng 0,0-25,5mm.

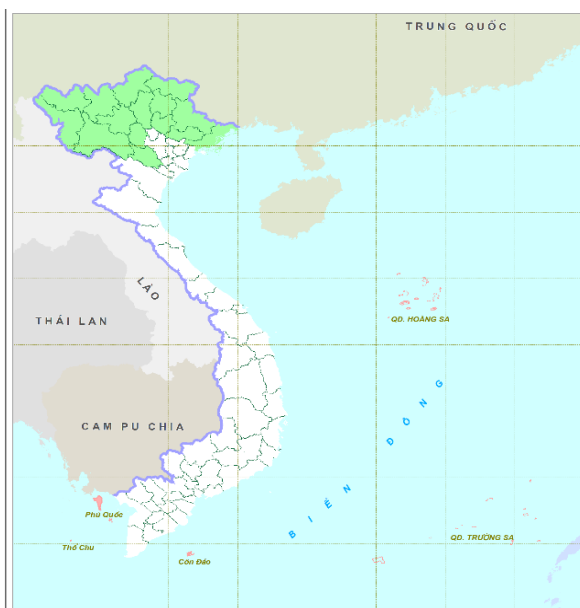
Bảng 1. Tình hình khí tượng nông nghiệp (từ ngày 06-12/12/2024)

Yếu tố	Thời gian		
	3 ngày đầu	4 ngày cuối	Trong tuần
Độ ẩm không khí (%)	82,6	80,8	81,5
Tích ôn hữu hiệu (°C)	27,8	33,8	61,5
Bốc thoát hơi tiềm năng (mm)	5,2	6,8	12,0
Mưa hữu hiệu (mm)	5,2	1,0	6,2

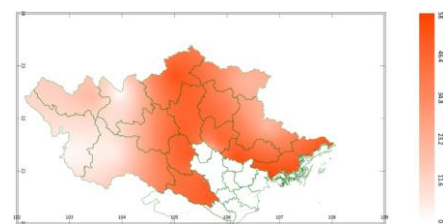
Các diện tích vải sớm trong giai đoạn phân hóa mầm hoa. Tuần qua, trên trên khu vực phổ biến có mưa nhỏ rải rác, cục bộ có mưa vừa, 2 ngày 09/12 và 12/12 có mưa nhỏ vài nơi; đồng thời do ảnh hưởng của không khí lạnh, nền nhiệt độ trên khu vực có xu thế giảm, trời rét, vùng núi cao đã xuất hiện rét đậm, rét hại. Trong điều kiện thời tiết hanh khô và giá rét, quá trình phân hóa mầm hoa trên cây vải ở nhiều nơi diễn ra khá thuận lợi. Tuy nhiên, cũng do lượng mưa trong tuần khá thấp; đồng thời từ nhiều tuần trước đó khu vực liên tục không có mưa, độ ẩm đất nhiều nơi ở mức rất thấp đã gây ra hiện tượng xào lá, héo lá do thiếu nước ở một số vùng trồng vải. Trong tuần, sâu đục gân lá, sâu róm, sâu đục thân rệp... là các đối tượng gây hại chủ yếu trên cây vải sớm.

Cây ăn quả có múi tiếp tục trong giai đoạn chín - thu hoạch - chăm sóc sau thu hoạch. Trong tuần, thời tiết trên khu vực phổ biến có mây - nhiều mây, có mưa rải rác với lượng mưa khá thấp (tổng lượng mưa hữu hiệu đạt 6,2mm) đã tiếp tục tạo điều kiện thuận lợi cho việc thu hoạch các diện tích quả đã chín và công tác cắt tỉa cành, chăm sóc vườn cây ăn quả có múi sau thu hoạch. Tuy nhiên, do lượng mưa trong tuần khá thấp, độ ẩm trong đất cũng ở mức thấp đã không đảm bảo lượng nước cho cây ăn quả có múi sinh trưởng; đồng thời, do ảnh hưởng của không khí lạnh, nền nhiệt độ trên khu vực giảm thấp đã gây ảnh hưởng đến sinh trưởng của cây ăn quả có múi, một số diện tích cây ăn quả có múi đã xuất hiện hiện tượng rụng lá do thiếu nước và giá rét. Các đối tượng sâu bệnh hại chủ yếu trên cây ăn quả có múi trong tuần: ruồi đục quả, ngài chích hút, sâu đục thân/cành, bệnh loét, bệnh ghẻ sẹo ...

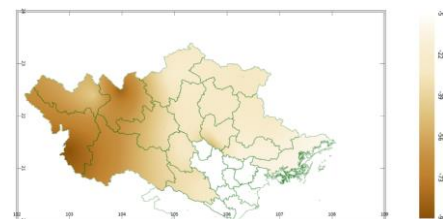
## 2. Dự báo khí tượng nông nghiệp (Từ ngày 13/12/2024 đến ngày 19/12/2024)



Hình 1: Bản đồ vị trí khu vực dự báo



a) Tổng tích ôn hữu hiệu tuần

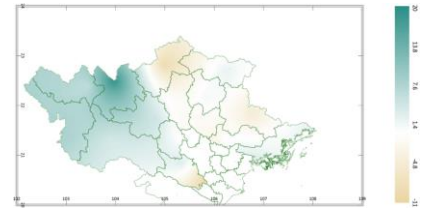


b) Mức độ sai khác so với cùng kỳ năm trước

Hình 2: Bản đồ tổng tích ôn hữu hiệu tuần

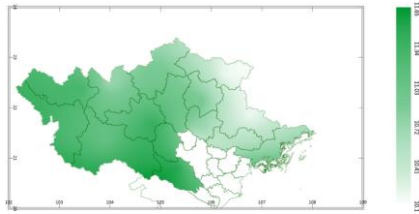


a) Tổng lượng mưa hữu hiệu tuần

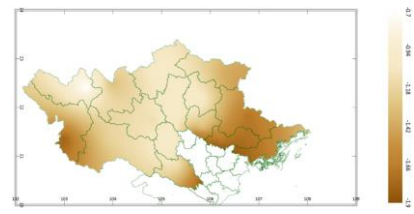


b) Mức độ sai khác so với cùng kỳ năm trước

Hình 3: Bản đồ tổng lượng mưa hữu hiệu tuần

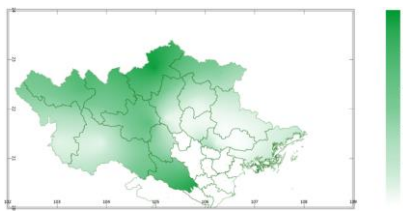


a) Tổng lượng bốc thoát hơi tiềm năng

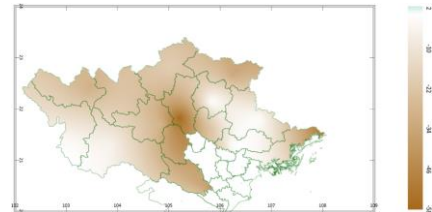


b) Mức độ sai khác so với cùng kỳ năm trước

Hình 4: Bản đồ bốc thoát hơi tiềm năng tuần



a) Cân bằng nước trong đất



b) Mức độ sai khác so với cùng kỳ năm trước

Hình 5: Bản đồ cân bằng nước trong đất tuần

Dự báo tuần tới, tích ôn hữu hiệu (tổng nhiệt độ tích lũy) trong 3 ngày đầu tuần dao động trong khoảng 0-24°C, 4 ngày cuối tuần dao động trong khoảng 0-34°C. So với cùng kỳ năm trước, tổng tích ôn hữu hiệu tại toàn khu vực có xu thế thấp hơn cùng kỳ từ 8-89°C.

Tổng lượng mưa hữu hiệu trong 3 ngày đầu tuần dao động trong khoảng 0-6mm, trong 4 ngày tiếp theo tổng lượng mưa hữu hiệu dao động trong khoảng 0-13mm. So với cùng kỳ năm trước, tổng lượng mưa hữu hiệu tại một số tỉnh phía Đông khu vực như Thái Nguyên, Lạng Sơn, Tuyên Quang, Phú Thọ có xu thế thấp hơn cùng kỳ từ 1-9mm; Các tỉnh còn lại trong khu vực có xu thế cao hơn cùng kỳ từ 1-19mm.

Tổng lượng bốc thoát hơi tiềm năng trong tuần dao động trong khoảng 10-12mm. So với cùng kỳ năm trước, tổng lượng bốc thoát hơi tiềm năng trên toàn khu vực có xu thế cao hơn cùng kỳ từ 0,7-1,8mm.

Cân bằng nước trong đất dự báo tuần tới đạt từ 0-45%. So với cùng kỳ năm trước, cân bằng nước trong đất trên hầu hết khu vực có xu thế thấp hơn cùng kỳ từ 1-57%; Riêng một phần nhỏ trung tâm của tỉnh Bắc Kạn có xu thế tương đương cùng kỳ,

Độ ẩm không khí tuần tới dao động trong khoảng 53-93%.

*Bảng 2. Dự báo các đặc trưng khí tượng nông nghiệp tại khu vực*

Yếu tố	Thời gian		
	3 ngày đầu	4 ngày cuối	Trong tuần
Độ ẩm không khí (%)	52,3-95,3	51,5-92,0	52,7-93,4
Tích ôn hữu hiệu (°C)	0,0-24,1	0,0-33,5	0,0-53,8
Bốc thoát hơi tiềm năng (mm)	4,4-5,0	5,8-6,6	10,2-11,5
Mưa hữu hiệu (mm)	0,1-6,2	0,0-13,2	0,2-19,4
Cân bằng nước trong đất (%)	0,0-44,5		

### **3. Cảnh báo khả năng tác động đến sản xuất nông nghiệp**

Từ đêm 13-19/12, có mưa vài nơi. Trời rét, riêng thời kỳ từ ngày 14-15/12 trời rét đậm, vùng núi trời rét đậm, rét hại. Nhiệt độ không khí dao động trong khoảng 2-20°C, tổng lượng mưa trong tuần dao động khoảng 0-19mm (*nguồn: Trung tâm DBKTTV QG*),

Cây vải sớm tiếp tục trong giai đoạn phân hóa mầm hoa. Ở thời kỳ phân hóa mầm hoa, cây vải cần nền nhiệt độ thấp và khô hạn để quá trình phân hóa mầm hoa trên cây vải diễn ra thuận lợi. Nhiệt độ thích hợp cho cây vải phân hóa mầm hoa từ 11-14°C và độ ẩm trong không khí khoảng 55-60%. Trong tuần tới, dự báo khu vực có mưa vài nơi với tổng lượng mưa hữu hiệu dao động từ 0-19mm; trên khu vực trời rét, riêng thời kỳ từ ngày 14-15/12 có khả năng xảy ra rét đậm, vùng núi có thể xuất hiện rét hại sẽ là điều kiện khá thuận lợi cho cây vải ở nhiều nơi ngủ nghỉ, tích lũy vật chất để phân hóa mầm hoa. Tuy nhiên, từ nhiều tuần trở lại đây, khu vực liên tục không mưa hoặc có mưa không đáng kể đã làm cho độ ẩm trong đất có xu thế giảm liên tục; trong tuần tới, dự báo cân bằng nước trong đất trên toàn khu vực dao động từ 0-45%, thấp hơn so với nhu cầu thực tế của cây vải trong giai đoạn này. Do đó, trong quá trình chăm sóc,

người dân cần thường xuyên thăm vườn; đối với những diện tích vải sinh trưởng khỏe mạnh, bộ lá đã thành thực cần tiếp tục triển khai công tác khoanh cành trên những diện tích vải chưa khoanh hoặc khoanh lại vết mới đối với những vườn vải khoanh sớm và vết khoanh cũ đã ổn định để kìm hãm cây vải bật lộc; trong trường hợp vườn vải có biểu hiện sinh trưởng kém, cây vải xuất hiện hiện tượng khô lá, rụng lá, và những diện tích vải có bộ lá chưa thành thực (đặc biệt là những tỉnh Tuyên Quang, Bắc Kạn, Bắc Giang, Sơn La, Thái Nguyên, Lạng Sơn có cân bằng nước trong đất tiệm cận 0%) cần tưới bổ sung lượng nước vừa đủ ẩm để đảm bảo duy trì sự sống cho cây vải, giúp bộ lá thành thực. Bên cạnh đó, trong điều kiện trời rét đậm, vùng núi có thể có rét hại trong khoảng thời gian từ ngày 14-15/12, cần tiếp tục tủ gốc bằng loại rơm rạ/thân cây ngô/lạc đã khô... để giữ ẩm cho đất, giữ ẩm cho cây và hạn chế cỏ dại phát triển và cạnh tranh dinh dưỡng với cây. Trong tuần tới, cần tiếp tục chú ý các đối tượng như sâu đục gân lá, sâu róm, sâu đục thân/cành, rệp hại, nhện lông nhung... để chủ động có các biện pháp phòng trừ kịp thời và hiệu quả.

Cây ăn quả có múi tiếp tục trong giai đoạn thu hoạch - chăm sóc sau thu hoạch. Ở giai đoạn này, độ ẩm đất thích hợp cho cây ăn quả có múi sinh trưởng dao động từ 55-80%. Trong tuần tới, khu vực có mưa vài nơi nhưng lượng mưa khá thấp sẽ tạo điều kiện thuận lợi cho người dân thu hoạch, chăm sóc sau thu hoạch các diện tích cây ăn quả có múi. Do đó, tranh thủ những ngày trời tạnh ráo, cần tập trung thu hoạch các diện tích quả đã chín nhằm đảm bảo mẫu mã và chất lượng quả có múi thành phẩm; ngay sau khi thu hoạch, cần nhanh chóng cắt tỉa toàn bộ những cành, nhánh đã già, cành sâu bệnh, cành tăm, cành trong tán, cành không mang quả nhằm giúp bộ tán thông thoáng, giảm tải áp lực nuôi dưỡng cho cây, giúp cây tận dụng được nhiều ánh sáng hơn và hạn chế được sự trú ngụ của các đối tượng sâu bệnh hại; sau khi hoàn thành cắt tỉa, tạo tán, cần kịp thời bón thúc cho cây ăn quả có múi nhằm giúp cây nhanh chóng phục hồi sau một vụ thu hoạch quả (thời điểm bón phân hợp lý khoảng 1 tuần - 20 ngày sau khi thu hoạch quả). Tuy nhiên, cũng do lượng mưa dự báo trong tuần tới khá thấp, cân bằng nước trong đất chỉ đạt từ 0-45%, thấp hơn độ ẩm đất thích hợp cho cây ăn quả có múi sinh trưởng và phát triển bình thường, nên cần chú ý tưới bổ sung đủ nước cho cây để đảm bảo cho cây sinh trưởng khỏe mạnh (đặc biệt là

tại các tỉnh Tuyên Quang, Bắc Kạn, Bắc Giang, Sơn La, Thái Nguyên, Lạng Sơn ). Ngoài ra, trong tuần tới, khu vực có khả năng tiếp tục chịu sự chi phối của không khí lạnh, trời rét (rét đậm - rét hại có thể xuất hiện trong thời kỳ ngày 14-15/12). Do đó, cần tiếp tục tủ gốc bằng các loại xác thực vật khô để giúp giữ ẩm, giữ ẩm cho cây, hạn chế cỏ dại phát triển cạnh tranh dinh dưỡng với cây ăn quả có múi. Sâu đục quả, sâu đục thân, bệnh khô cành, vàng lá... tiếp tục là những đối tượng gây hại chủ yếu trên cây ăn quả có múi trong thời gian tới cần được chú ý.

**Thời gian ban hành bản tin tiếp theo: 16h45 ngày 20/12/2024**  
**Tin phát lúc: 16h45**

**Người chịu trách nhiệm  
ban hành bản tin**

**Phạm Thị Kim Phụng**