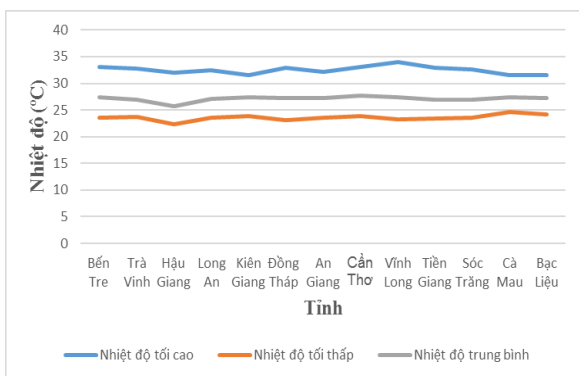
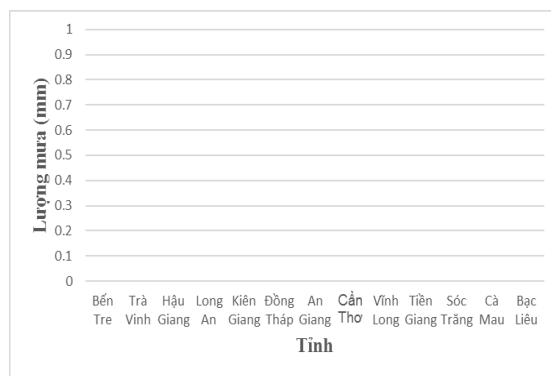


**BẢN TIN DỰ BÁO KHÍ TƯỢNG THỦY VĂN**  
**PHỤC VỤ NÔNG NGHIỆP KHU VỰC ĐỒNG BẰNG SÔNG CỬU LONG**  
**THỜI HẠN TUẦN**  
(Từ ngày 02/02/2024 đến ngày 08/02/2024)

**1. Thông báo tình hình khí tượng nông nghiệp tuần qua**



a) Diễn biến nhiệt độ tuần qua



b) Diễn biến lượng mưa tuần qua

Hình 1: Diễn biến nhiệt độ và lượng mưa tuần (từ ngày 26/01-01/02/2024)

Trong tuần từ ngày 26/01-01/02/2024, độ ẩm không khí trong khu vực đạt 69,2%; tích ôn hữu hiệu tuần 126,9°C; lượng bốc thoát hơi tiềm năng 19,0mm; lượng mưa hữu hiệu 0,0mm. Trong tuần qua, khu vực ngày có nắng, có nơi nắng nóng, không mưa. Nhiệt độ không khí trong tuần dao động trong khoảng 22 - 34°C; tổng lượng mưa trong tuần 0mm.

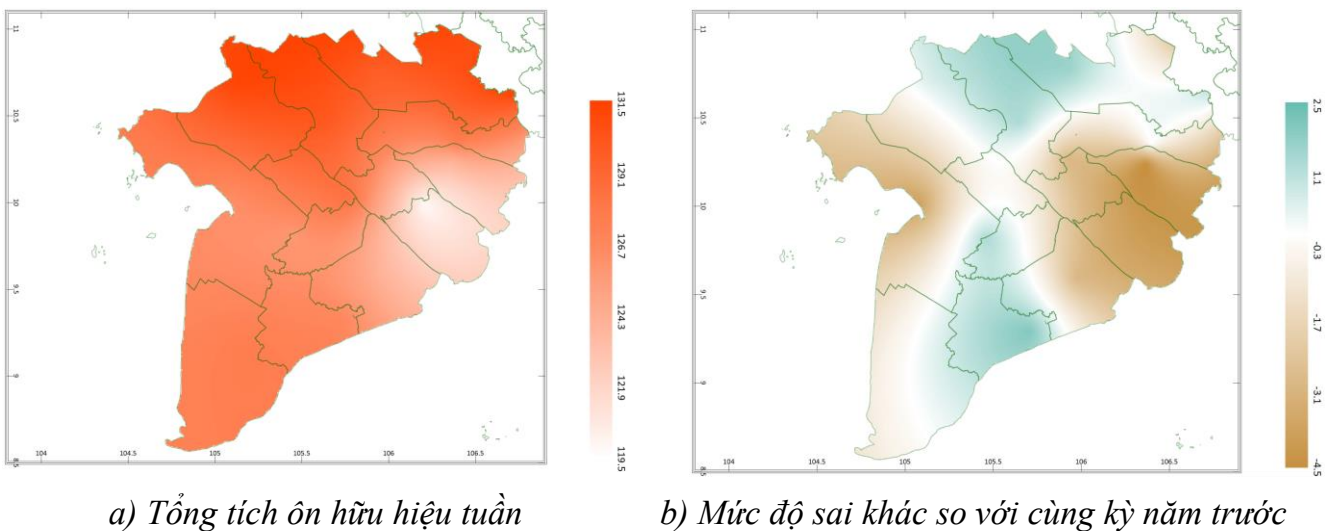
Bảng 1. Tình hình khí tượng nông nghiệp (từ ngày 26/01-01/02/2024)

Yếu tố	Thời gian		
	3 ngày đầu	4 ngày cuối	Trong tuần
Độ ẩm không khí (%)	67,5	70,4	69,2
Tích ôn hữu hiệu (°C)	54,2	72,7	126,9
Bốc thoát hơi tiềm năng (mm)	8,0	11,0	19,0
Mưa hữu hiệu (mm)	0,0	0,0	0,0

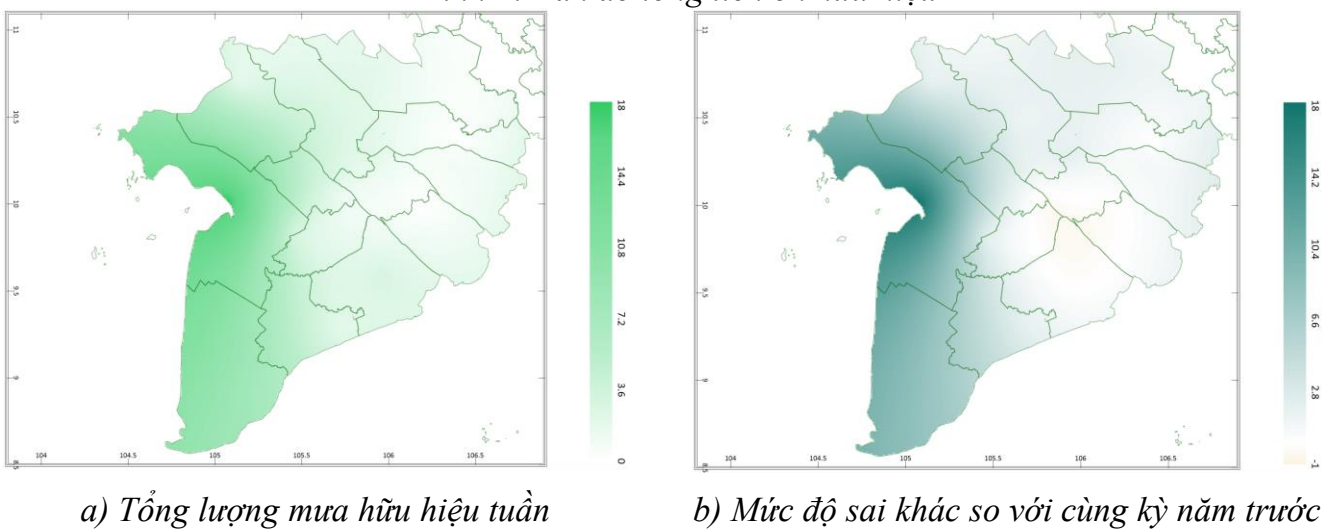
Lúa vụ Đông Xuân tập trung chủ yếu ở giai đoạn đẻ nhánh – đẻ nhánh rộ – cuối đẻ nhánh. Thời tiết khu vực không mưa kéo dài nhiều tuần qua, ngày nắng đã gây ảnh hưởng đến quá trình đẻ nhánh của lúa Đông Xuân, đồng thời, công tác điều tiết nước ngọt tưới cho lúa gặp nhiều khó khăn. Rầy nâu, muỗi hành, bệnh đạo ôn, cháy bìa lá,... gia tăng mức độ gây hại cho lúa.

Cây sàu riêng đang trong giai đoạn ra hoa. Tuần qua, khu vực không mưa khiến cho lượng nước cung cấp cây sàu riêng nuôi hoa không được đảm bảo, ảnh hưởng đến sinh trưởng của cây trồng. Sâu bệnh gây hại chủ yếu trên cây sàu riêng là: nhện đỏ, rầy phấn trắng,...

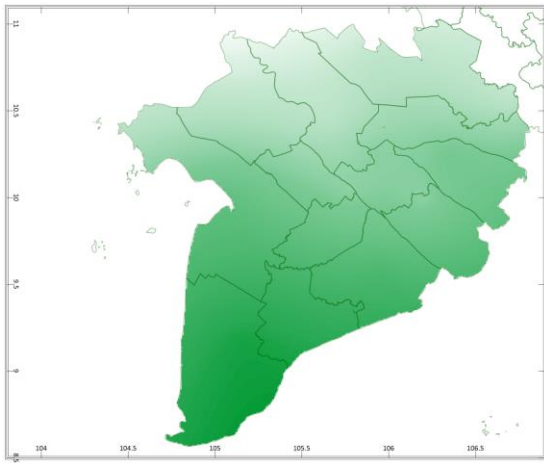
## 2. Dự báo khí tượng nông nghiệp (Từ ngày 02/02/2024 đến ngày 08/02/2024)



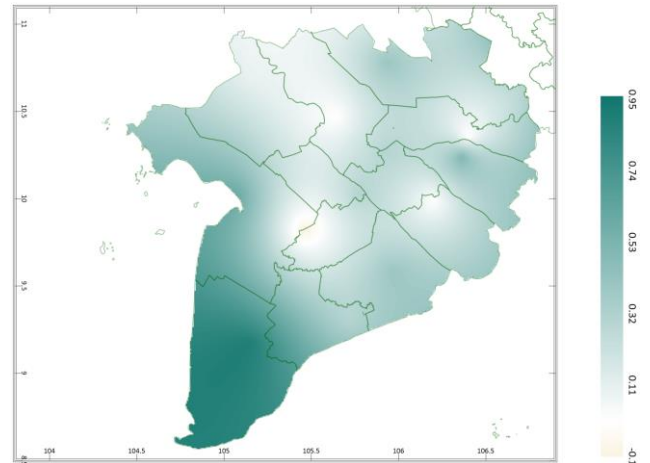
Hình 2: Bản đồ tổng tích ôn hữu hiệu



Hình 3: Bản đồ tổng lượng mưa hữu hiệu

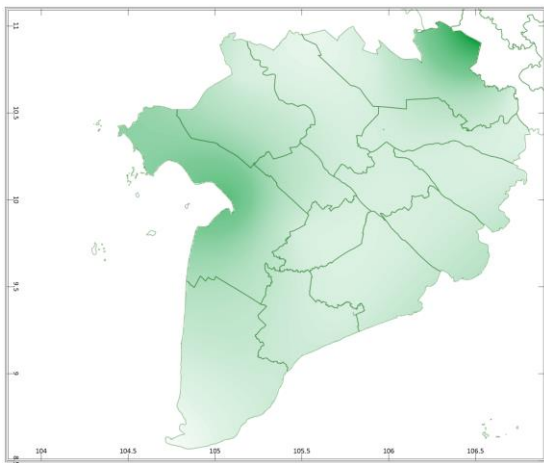


a) Tổng lượng bốc thoát hơi tiềm năng tuần

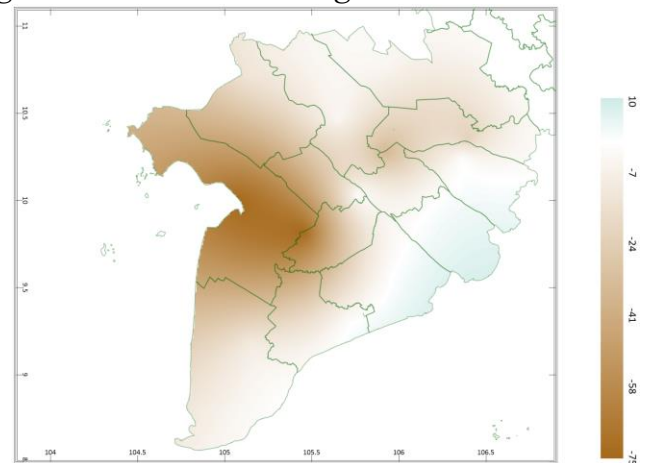


b) Mức độ sai khác so với cùng kỳ năm trước

Hình 4: Bản đồ tổng lượng bốc thoát hơi tiềm năng



a) Cân bằng nước trong đất tuần



b) Mức độ sai khác so với cùng kỳ năm trước

Hình 5: Bản đồ cân bằng nước trong đất

Dự báo tuần tới, tích ôn hữu hiệu (tổng nhiệt độ tích lũy) dự báo trong 03 ngày đầu tuần dao động trong khoảng 50 - 55°C, tích ôn hữu hiệu dự báo trong 04 ngày sau dao động trong khoảng 70 - 76°C. So với cùng kỳ năm trước, tổng tích ôn hữu hiệu tại các tỉnh Bạc Liêu, Đồng Tháp, vùng tiếp giáp tỉnh Bạc Liêu của các tỉnh Hậu Giang, Kiên Giang, Sóc Trăng, Cà Mau, vùng tiếp giáp tỉnh Đồng Tháp của 2 tỉnh An Giang, Long An có xu thế cao hơn dao động trong khoảng từ 1,1 - 2,5°C; Các tỉnh còn lại trong khu vực có xu thế thấp hơn so với cùng kỳ ở mức 0,3 - 4,5°C.

Tổng lượng mưa hữu hiệu dự báo 03 ngày đầu ở mức khoảng 0 - 9mm, trong 04 ngày cuối dao động trong khoảng 0 - 9mm. So với cùng kỳ năm trước, tổng lượng mưa hữu hiệu tại hầu hết các tỉnh trên khu vực có xu thế cao hơn, dao động trong khoảng từ 2,8 - 18mm; chỉ riêng phần rìa phía nam tỉnh Cần Thơ có xu thế thấp hơn so với cùng kỳ ở mức 1mm.

Cân bằng nước trong đất dự báo tuần tới ở mức khoảng 0 - 1%. So với cùng kỳ năm trước, độ ẩm đất tại vùng rìa phía đông nam của các tỉnh Sóc Trăng, Trà Vinh, Bến Tre có xu thế cao hơn, ở mức 10mm; Các tỉnh còn lại trong khu vực có xu thế cao hơn so với cùng kỳ dao động trong khoảng từ 7 - 75%.

Tổng lượng bốc thoát hơi tiềm năng dao động trong khoảng 20 - 21mm. So với cùng kỳ năm trước, lượng bốc thoát hơi tiềm năng tại hầu hết các tỉnh trên khu vực có xu thế cao hơn, dao động trong khoảng từ 0,11 - 0,95mm; Chỉ trừ vùng tiếp giáp nhau giữa hai tỉnh Kiên Giang, Hậu Giang có xu thế thấp hơn so với cùng kỳ ở mức 0,1mm.

Độ ẩm không khí tuần tới dao động trong khoảng 76 - 87%.

*Bảng 2: Dự báo các đặc trưng khí tượng nông nghiệp tại khu vực*

Yếu tố	Thời gian		
	3 ngày đầu	4 ngày cuối	Trong tuần
Độ ẩm không khí (%)	75,0-87,3	75,8-86,5	75,6-86,9
Tích ôn hữu hiệu (°C)	50,3-55,2	69,6-76,2	119,9-131,4
Bốc thoát hơi tiềm năng (mm)	8,4-8,7	11,4-11,9	19,8-20,6
Mưa hữu hiệu (mm)	0,0-9,0	0,0-9,0	0,0-18,0
Cân bằng nước trong đất (%)	0,0 - 0,8		

### **3. Cảnh báo khả năng tác động đến sản xuất nông nghiệp**

Dự báo tuần tới, trên khu vực ĐBSCL, từ ngày 02-08/02, đêm không mưa, ngày nắng. Nhiệt độ không khí dự báo dao động trong khoảng 24- 33°C, tổng lượng mưa dự báo dao động trong khoảng 0 - 18mm (*Nguồn: TT DB KTTV QG*).

Lúa Đông Xuân trong giai đoạn đẻ nhánh rộ – cuối đẻ nhánh – đứng cái – phân hóa đòng. Dự báo tuần tới, ngày nắng, nhiệt độ cao dao động trong khoảng 24-33°C, vài nơi có mưa nhưng không đáng kể, tổng lượng mưa hữu hiệu 0-18m, cân bằng nước trong đất ở mức 0-1%, mức độ đáp ứng nước cho cây lúa không được đảm bảo. Khu vực bước vào đợt cao điểm mùa nắng, xâm nhập mặn ở khu vực có xu thế tăng dần vào cuối tuần; độ mặn cao nhất tại các trạm phổ biến ở mức thấp hơn độ mặn cao nhất tháng 02/2023. Do đó, người dân cần

có phương án chủ động nguồn nước ngọt, bơm bổ sung nước cho đồng ruộng, áp dụng phương pháp tưới tiết kiệm cho lúa: đối với giai đoạn đẻ nhánh rộ chỉ cần lượng nước vừa đủ, tiến hành tưới ướt - khô xen kẽ; những diện tích lúa đã đẻ nhánh tối đa, cần tiến hành rút cạn nước trong khoảng 7-10 ngày để hạn chế lúa đẻ nhánh lai rai, nhánh vô hiệu, lá lúa sẽ chuyển sang trạng thái đứng nên quang hợp tốt hơn, ít sâu bệnh hơn; sang giai đoạn đứng cái-phân hóa đòng, cây lúa rất cần nước nên không được để ruộng bị khô, đảm bảo duy trì mực nước trong ruộng khoảng 5cm để cây lúa phát triển khỏe mạnh. Bên cạnh việc đảm bảo nhu cầu về nước, cần cung cấp đủ dinh dưỡng, bón phân đón đòng cho lúa trong giai đoạn đứng cái - phân hóa đòng; kết hợp với sục bùn, làm cỏ có tác dụng trộn vùi phân với bùn, hạn chế mất phân do bốc hơi trong điều kiện thời tiết nắng nóng như hiện nay. Trong tuần tới, điều kiện thời tiết ngày nắng, trời khá khô hanh thích hợp cho rầy nâu, bệnh đạo ôn, cháy bìa lá, sâu cuốn lá, rầy phấn trắng,... phát triển gây hại. Chú ý thăm đồng thường xuyên, theo dõi chặt chẽ diễn biến của sâu bệnh hại để chủ động có các phương pháp phòng trừ kịp thời, hiệu quả.

Cây sầu riêng tuần tới ở giai đoạn ra hoa. Độ ẩm đất thích hợp của cây sầu riêng trong giai đoạn này dao động trong khoảng từ 50-60%. Dự báo thời tiết khu vực tuần tới, ngày nắng, hầu hết các tỉnh trong khu vực có khả năng có mưa nhưng lượng mưa không đáng kể, cân bằng nước trong đất chỉ ở mức thấp từ 0-1%, không đáp ứng đủ độ ẩm đất thích hợp cho sinh trưởng của cây sầu riêng trong giai đoạn này. Vì vậy, người dân cần chủ động nguồn nước ngọt, thực hiện tưới nước cách ngày giúp hoa phát triển tốt, hạt phấn mạnh khỏe (chú ý không tưới lúc trời nắng gắt sức nhiệt rụng hoa); bên cạnh tưới nước, kết hợp bón phân bón lá để cung cấp dinh dưỡng cho cây giúp bổ sung các nguyên tố trung lượng, vi lượng để hình thành hạt phấn, tạo độ dai chắc cho cuống hoa. Đồng thời, thực hiện tỉa hoa nhằm loại bỏ bớt hoa mọc ở vị trí không cần thiết, qua đó tránh hiện tượng cạnh tranh dinh dưỡng có thể làm rụng hoa, làm hoa

phát triển không hoàn toàn ảnh hưởng đến việc thụ phấn - đậu quả. Ngoài ra, với điều kiện thời tiết như hiện nay, cần thường xuyên cập nhật thông tin về tình hình xâm nhập mặn, nồng độ mặn trên các sông, rạch để có hướng xử lý kịp thời. Sâu bệnh cần chú ý trên cây sầu riêng trong tuần tới là: nhện đỏ, rầy phấn trắng,... Nhằm hạn chế tác động xấu của sâu bệnh hại, chú ý thường xuyên thăm vườn, phát hiện sớm sâu bệnh hại để có phương pháp phòng trừ hiệu quả.

**Thời gian ban hành bản tin tiếp theo: 16h45 ngày 09/02/2024**  
**Tin phát lúc: 16h45**

**Người chịu trách nhiệm  
ban hành bản tin**

**Phạm Thị Kim Phụng**