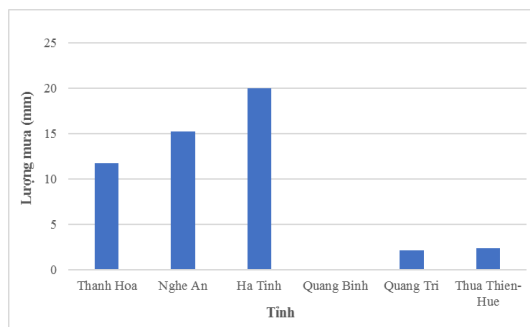
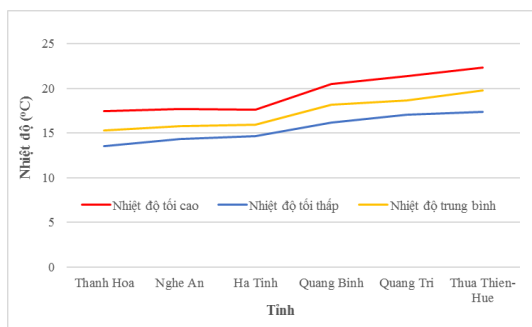


**BẢN TIN DỰ BÁO KHÍ TƯỢNG THỦY VĂN
PHỤC VỤ NÔNG NGHIỆP KHU VỰC BẮC TRUNG BỘ
THỜI HẠN TUẦN**
(Từ ngày 02/2/2024 đến ngày 08/2/2024)

1. Thông báo tình hình khí tượng nông nghiệp tuần qua



a) Diễn biến nhiệt độ tuần

b) Diễn biến lượng mưa tuần

Hình 1: Diễn biến nhiệt độ và lượng mưa (từ ngày 26/1-01/2/2024)

Trong tuần từ ngày 26/1-01/2/2024, độ ẩm không khí trung bình trong khu vực 88,3%; tích ôn hữu hiệu tuần 58,0°C; bốc thoát hơi tiềm năng 15,5mm; lượng mưa hữu hiệu 6,7mm. Tuần qua, thời tiết trên khu vực phổ biến có mây - nhiều mây, có mưa, mưa nhỏ, mưa phùn và sương mù nhẹ rải rác; từ ngày 26-29/1, trời rét đậm, có nơi rét hại; từ ngày 30/1-1/2 trời rét. Nhiệt độ không khí trong tuần dao động trong khoảng 13,6-22,3°C, tổng lượng mưa trong tuần dao động trong khoảng 0,0-19,9mm.

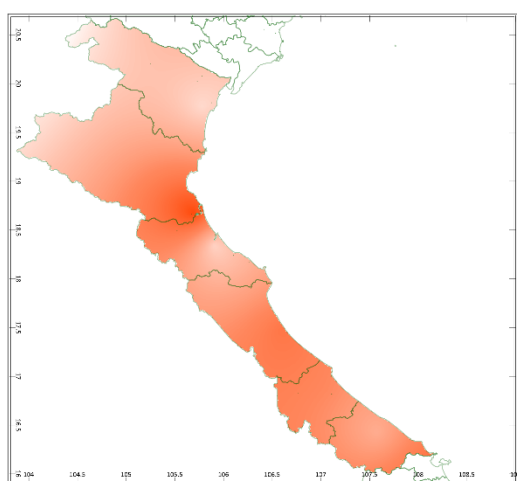
Bảng 1. Tình hình khí tượng nông nghiệp (từ ngày 26/1-01/2/2024)

Yếu tố	Thời gian		
	3 ngày đầu	4 ngày cuối	Trong tuần
Độ ẩm không khí (%)	87,4	89,0	88,3
Tích ôn hữu hiệu (°C)	17,4	40,6	58,0
Bốc thoát hơi tiềm năng (mm)	6,4	9,1	15,5
Mưa hữu hiệu (mm)	5,3	1,4	6,7

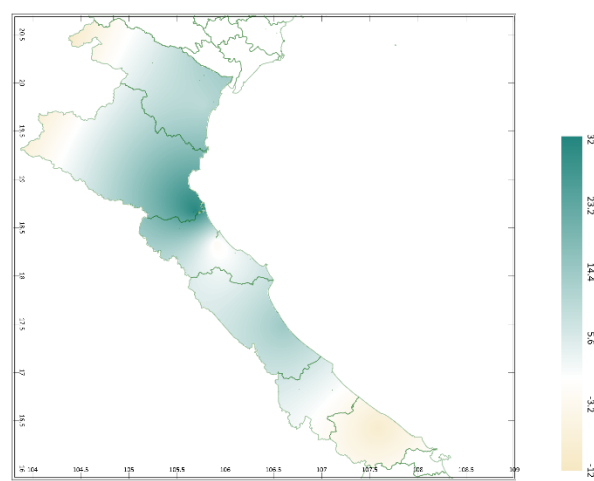
Lúa Đông Xuân trà sớm trong giai đoạn mới gieo - 3 lá - đẻ nhánh. Trong khoảng 4 ngày đầu tuần, khu vực rét đậm, có nơi rét hại đã gây ảnh hưởng đến tiến độ xuống giống gieo - cấy lúa Đông Xuân và công tác chăm sóc đảm bảo giữ ấm cho cây mạ/lúa cấy trở nên khó khăn hơn; trong khoảng 3 ngày cuối tuần, không khí lạnh suy yếu, nên nhiệt độ trên khu vực có xu thế tăng dần đã tạo điều kiện cho công tác xuống giống gieo - cấy và chăm sóc các diện tích lúa/mạ sau gieo - cấy diễn ra thuận lợi hơn; thời tiết ẩm áp hơn, cây lúa/mạ cũng sinh trưởng khỏe mạnh hơn. Tuần qua, khu vực có mưa nhưng lượng mưa không đáng kể đã khiến cho nhu cầu về nước cho cây lúa ở nhiều nơi không đảm bảo, nhất là các diện tích lúa đã chuyển sang giai đoạn đẻ nhánh. Các đối tượng như chuột, ốc bươu vàng, dòi đục nõn tiếp tục phát triển và gây hại trên một số diện tích lúa/mạ trong khu vực trong tuần qua.

Tuần qua, cây sắn trong giai đoạn mới trồng – mọc mầm. Do ảnh hưởng của không khí lạnh nên nhiệt độ trên khu vực giảm thấp, trời rét đậm, có nơi rét hại, sau trời chuyển rét khiến cho công tác xuống giống trồng mới vụ sắn gặp khó khăn; cây sắn mọc mầm sinh trưởng kém do rét. Tuần qua, sâu bệnh hại trên cây sắn không đáng kể do chủ yếu các diện tích sắn trong khu vực đang ở giai đoạn mới trồng.

2. Dự báo khí tượng nông nghiệp (Từ ngày 02/2/2024 đến ngày 08/2/2024)

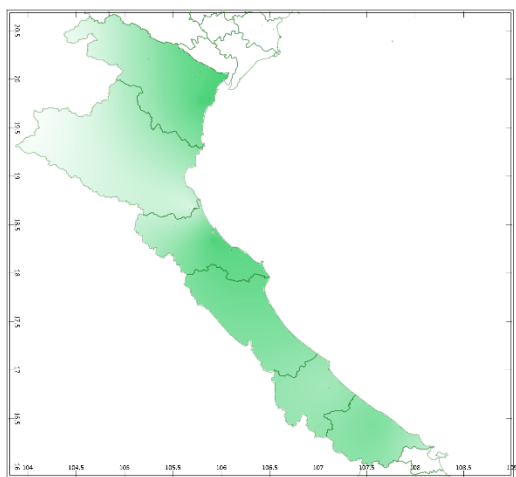


a) Tổng tích ôn hữu hiệu tuần

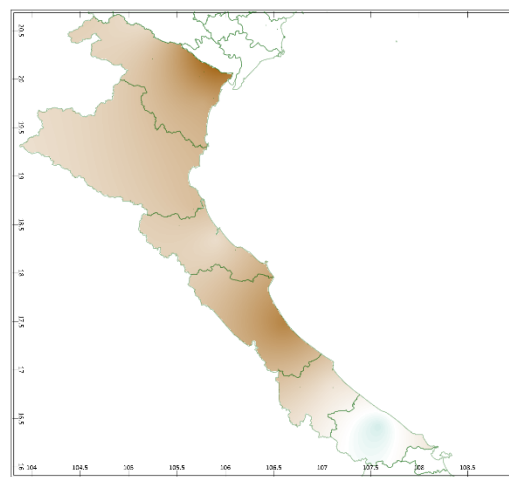


b) Mức độ sai khác so với cùng kỳ năm trước

Hình 2: Bản đồ tổng tích ôn hữu hiệu

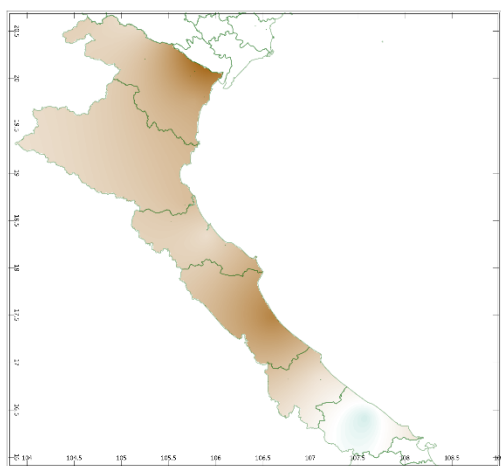


a) Tổng lượng mưa hữu hiệu tuần

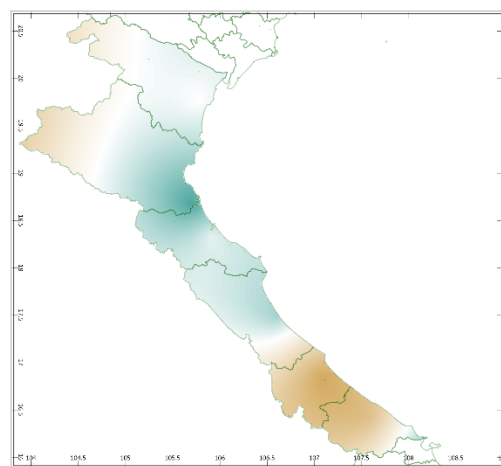


b) Mức độ sai khác so với cùng kỳ năm trước

Hình 3: Bản đồ tổng lượng mưa hữu hiệu

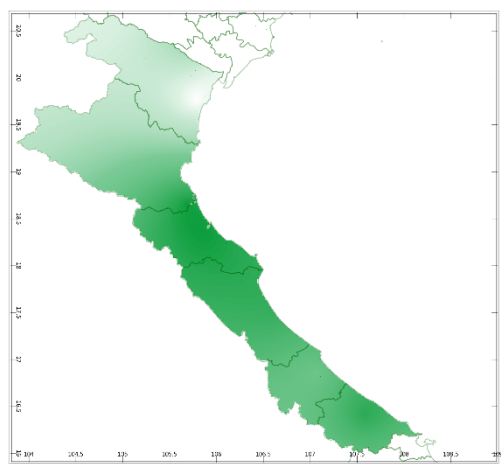


a) Tổng lượng bốc thoát hơi tiềm năng tuần

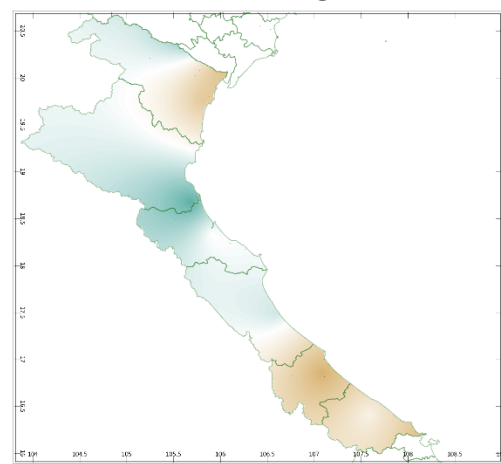


b) Mức độ sai khác so với cùng kỳ năm trước

Hình 4: Bản đồ tổng lượng bốc thoát hơi tiềm năng



a) Cân bằng nước trong đất tuần



b) Mức độ sai khác so với cùng kỳ năm trước

Hình 5: Bản đồ cân bằng nước trong đất

Dự báo tuần tới, tích ôn hữu hiệu (tổng nhiệt độ tích lũy) trong 3 ngày đầu tuần dao động trong khoảng 38-52°C, tích ôn hữu hiệu trong 4 ngày cuối tuần dao động trong khoảng 48-66°C. So với cùng kỳ năm trước, tổng tích ôn hữu hiệu trên hầu hết các tỉnh trong khu vực có xu thế cao hơn cùng kỳ từ 2-32°C;

Riêng tỉnh phần lớn tỉnh Thừa Thiên Huế và một phần phía Tây Bắc của các tỉnh Thanh Hóa và Nghệ An, một phần trung tâm của tỉnh Hà Tĩnh có xu thế thấp hơn cùng kỳ có thể lên đến 10°C.

Tổng lượng mưa hữu hiệu trong 3 ngày đầu dao động trong khoảng 0-2mm; trong 4 ngày sau tổng lượng mưa hữu hiệu dao động trong khoảng 0-3mm. So với cùng kỳ năm trước, tổng lượng mưa hữu hiệu trên hầu hết khu vực có xu thế thấp hơn cùng kỳ từ 4-19mm; Riêng trung tâm tỉnh Thừa Thiên Huế có xu thế cao hơn cùng kỳ khoảng 2mm.

Tổng lượng bốc thoát hơi tiềm năng trong tuần dao động trong khoảng 16-18mm. So với cùng kỳ năm trước, tổng lượng bốc thoát hơi tiềm năng tại tỉnh Thừa Thiên Huế, Quảng Trị, phần phía Nam của tỉnh Quảng Bình và phần phía Tây của các tỉnh Thanh Hóa – Nghệ An có xu thế thấp hơn cùng kỳ có thể lên đến 0,8mm; Các vùng còn lại trong khu vực có xu thế cao hơn cùng kỳ từ 0,1-0,6mm.

Cân bằng nước trong đất dự báo tuần tới đạt 0-88%. So với cùng kỳ năm trước, cân bằng nước trong đất tại tỉnh Thừa Thiên Huế, Quảng Trị, phần phía Nam của tỉnh Quảng Bình và phần phía Đông của tỉnh Thanh Hóa có xu thế thấp hơn cùng kỳ từ 6-36%; Các vùng còn lại trong khu vực có xu thế cao hơn cùng kỳ có thể lên đến 27%.

Độ ẩm không khí tuần tới dao động trong khoảng 74-95%.

Bảng 2. Dự báo các đặc trưng khí tượng nông nghiệp tại khu vực

Yếu tố	Thời gian		
	3 ngày đầu	4 ngày cuối	Trong tuần
Độ ẩm không khí (%)	76,7-96,7	71,3-93,0	74,0-94,6
Tích ôn hữu hiệu (°C)	37,5-52,4	48,1-65,9	85,6-118,3
Bốc thoát hơi tiềm năng (mm)	6,9-7,6	9,3-10,1	16,2-17,7
Mưa hữu hiệu (mm)	0,0-2,0	0,0-3,0	0,0-3,0
Độ ẩm đất (%)	0,4-87,5		

3. Cảnh báo khả năng tác động đến sản xuất nông nghiệp

Từ ngày 02-07/2, khu vực có mưa vài nơi, sáng sớm có sương mù và sương mù nhẹ rải rác, trưa chiều trời nắng; riêng Thanh Hóa đêm và sáng có mưa nhỏ, mưa phùn và sương mù. Phía Bắc đêm và sáng sớm trời rét, từ đêm 03/2 đêm và sáng sớm trời lạnh. Từ ngày 08/2, có mưa, mưa rào rải rác; Phía

Bắc trời chuyển rét; phía Nam đêm và sáng trời rét. Nhiệt độ không khí trong tuần dao động trong khoảng 20-34°C, tổng lượng mưa trong tuần dao động trong khoảng 0-3mm. (nguồn: Trung tâm Dự báo KTTV Quốc gia).

Lúa Đông Xuân trà sớm tiếp tục giai đoạn cây - bén rễ hồi xanh – đẻ nhánh; Lúa Đông Xuân đại trà tiếp tục trong giai đoạn xuống giống gieo/sạ - chăm sóc mạ sau gieo/sạ - nhổ cấy. Trong tuần tới, dự báo khu vực có mưa vài nơi, cuối kỳ có mưa, mưa rào rải rác với tổng lượng mưa hữu hiệu dao động trong khoảng 0-3mm, cân bằng nước trong đất đạt từ 0-88%. Có thể nhận thấy, với điều kiện lượng mưa và cân bằng nước trong đất trong tuần tới tương đối thấp sẽ không đáp ứng đủ nhu cầu về nước cho cây lúa (nhất là các diện tích lúa đã cấy – đẻ nhánh và các diện tích lúa đã sạ trong giai đoạn 4 lá – đẻ nhánh). Do đó, trong quá trình chăm sóc, người dân cần chú ý chủ động nguồn nước tưới bổ sung cho cây lúa, đảm bảo duy trì mực nước trong ruộng khoảng 3cm đối với các diện tích lúa cấy/lúa sạ đang ở thời kỳ 4 lá – bén rễ hồi xanh và giữ độ ẩm đất ở trạng thái bão hòa đối với các diện tích lúa gieo – cấy. Dự báo tuần tiếp theo nền nhiệt độ của khu vực có xu thế tăng, thời kỳ từ ngày 02-07/2 trưa chiều trời nắng sẽ tạo điều kiện thuận lợi cho công tác xuống giống gieo cấy và chăm sóc các diện tích lúa đã xuống giống. Do đó, trong thời gian tới, đối với các diện tích mạ đã đủ tuổi cấy, người dân cần đẩy nhanh tiến độ làm đất để đảm bảo gieo cấy lúa theo đúng với khung lịch thời vụ; đối với diện tích mạ chưa gieo/sạ cần khẩn trương xuống giống tranh thủ những ngày thời tiết thuận lợi nhằm hạn chế thấp nhất ảnh hưởng của điều kiện thời tiết bất lợi đến cây mạ; đối với các diện tích lúa đã cấy/sạ, cần tập trung chăm sóc, bón phân hợp lý nhằm giúp cây lúa nhanh chóng phục hồi sau đợt rét đậm – rét hại vừa qua. Trong tuần tới, dự báo thời tiết có sương mù và sương mù nhẹ rải rác sẽ tạo điều kiện cho bệnh đạo ôn lá trên cây lúa phát triển và gây hại cho cây lúa, đặc biệt là những giống nhiễm. Do đó, người dân cần chú ý thường xuyên kiểm tra đồng ruộng, kịp thời phát hiện bệnh và chủ động phòng trừ kịp thời; bên cạnh đó, cần chú ý các đối tượng như chuột, ốc bươu vàng, dòi đục nõn... tiếp tục gây hại rải rác.

Cây sắn trong tuần tới tiếp tục trong giai đoạn mới trồng – mọc mầm – cây con. Trong giai đoạn này, cây sắn cần độ ẩm đất từ 70-80% và nhiệt độ từ 20-32°C để sinh trưởng và phát triển. Dự báo nền nhiệt độ trên khu vực trong tuần tới có xu thế tăng với mức nhiệt độ phổ biến trong khoảng 20-34°C, trời âm áp sẽ tạo điều kiện thuận lợi cho cây sắn sinh trưởng và phát triển; do đó, người dân

cần tranh thủ những ngày thời tiết nắng ấm để tập trung xuống giống. Trong tuần, khu vực có khả năng có mưa vài nơi, cuối kỳ có mưa, mưa rào rải rác với tổng lượng mưa hữu hiệu không đáng kể (dao động trong khoảng 0-3mm), cân bằng nước trong đất đạt từ 0-88%. Tại tỉnh Thanh Hóa và Quảng Trị, dự báo cân bằng nước trong đất dao động từ 0-54%; trong điều kiện thời tiết có mưa không đáng kể, cân bằng nước trong đất tương đối thấp sẽ khiến cho cây sản sinh trưởng kém, kéo dài thời gian mọc mầm (đặc biệt là tỉnh Thanh Hóa với cân bằng nước trong đất xấp xỉ bằng 0); do đó, đối với các diện tích sản đã trồng tại 2 tỉnh này, người dân cần chú ý chủ động tưới thêm nước bổ sung để đảm bảo cho cây sản sinh trưởng khỏe mạnh và tăng tỉ lệ mọc mầm trên cây sản. Đối với 2 tỉnh Quảng Bình và Thừa Thiên Huế, cân bằng nước trong đất trong tuần tới dự báo đạt từ 76-80%, cơ bản phù hợp cho cây sản sinh trưởng và phát triển. Các tỉnh còn lại trong khu vực (Nghệ An, Hà Tĩnh), cân bằng nước trong đất dự báo tương đối cao (dao động từ 87-88%); trong điều kiện đất quá ẩm ướt, bộ rễ của cây sẽ phát triển kém, đồng thời nhiều loại nấm bệnh sẽ có cơ hội phát triển và gây hại cho cây sản; vì vậy, người dân cần thường xuyên xới xáo, làm cỏ để giúp bề mặt đất thông thoáng khí giúp giảm độ ẩm trong đất. Bên cạnh đó, chú ý sau trồng từ 5-7 ngày, cần kiểm tra đồng ruộng và kịp thời trồng dặm bổ sung tại những vị trí khuyết để đảm bảo mật độ cây sản trong ruộng được hợp lý. Trong tuần tới, cần chú ý đối tượng bệnh khảm lá sản do virus có khả năng phát sinh và gây hại trên cây sản (đặc biệt là ở các giống nhiễm).

Thời gian ban hành bản tin tiếp theo: 16h45 ngày 09/2/2024

Tin phát lúc: 16h45

**Người chịu trách nhiệm
ban hành bản tin**

Phạm Thị Kim Phụng