

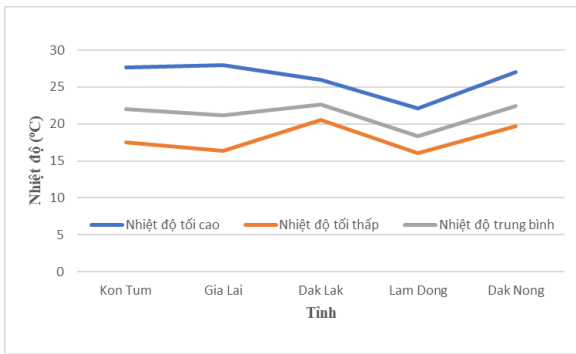
Hà Nội, ngày 06 tháng 12 năm 2024

Số: KNHV-49/TN/TTCN

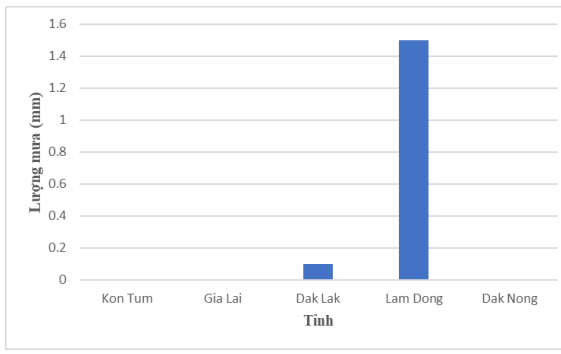
**BẢN TIN DỰ BÁO KHÍ TƯỢNG THỦY VĂN
PHỤC VỤ NÔNG NGHIỆP KHU VỰC TÂY NGUYÊN
THỜI HẠN TUẦN**

(Từ ngày 06/12/2024 đến ngày 12/12/2024)

1. Thông báo tình hình khí tượng nông nghiệp tuần qua



a) Diễn biến nhiệt độ tuần



b) Diễn biến tổng lượng mưa tuần

Hình 1: Biểu đồ diễn biến nhiệt độ và tổng lượng mưa (từ ngày 29/11 - 05/12/2024)

Trong tuần từ ngày 29/11 - 05/12/2024, độ ẩm không khí trung bình trong khu vực đạt 79,0%; tích ôn hữu hiệu tuần 86,3°C; bốc thoát hơi tiềm năng 16,3mm; lượng mưa hữu hiệu 0,3mm. Tuần qua, khu vực Tây Nguyên hầu hết các tỉnh không mưa, ngày có nắng (riêng tỉnh Lâm Đồng có mưa rào và dông rải rác), tổng lượng mưa dao động trong khoảng 0 - 1,5mm, nhiệt độ không khí trong tuần dao động từ 16,1 - 28,0°C.

Bảng 1. Tình hình khí tượng nông nghiệp (từ ngày 29/11 - 05/12/2024)

Yếu tố	Thời gian		
	3 ngày đầu	4 ngày cuối	Trong tuần
Độ ẩm không khí (%)	77,1	80,4	79,0
Tích ôn hữu hiệu (°C)	35,4	51,0	86,3
Bốc thoát hơi tiềm năng (mm)	7,0	9,4	16,3
Mưa hữu hiệu (mm)	0,0	0,3	0,3

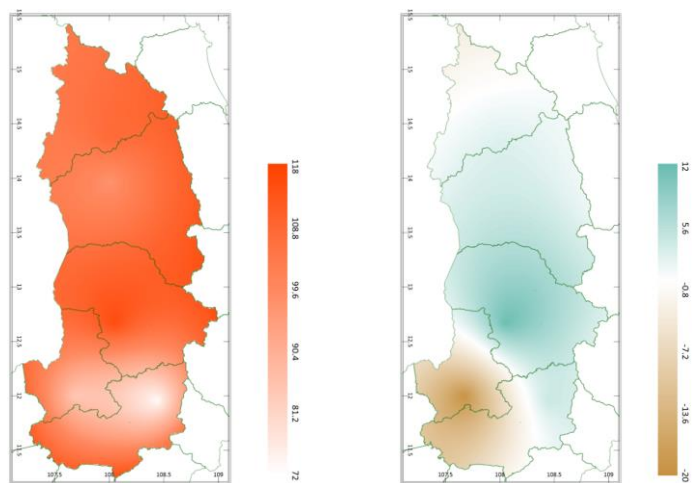
Trên khu vực Tây Nguyên, cây hồ tiêu chủ yếu trong giai đoạn quả non - phát triển quả - chắc quả. Tuần qua, thời tiết khu vực ngày có nắng thuận lợi cho công tác chăm sóc các diện tích hồ tiêu. Tuy nhiên, tuần qua có mưa không đáng kể, tổng lượng mưa đo được dao động trong khoảng 0 - 1,5mm, lượng bốc thoát hơi tiềm năng đạt 16,3mm đã làm ảnh hưởng đến quá trình nuôi quả của cây hồ tiêu, một số vườn hồ tiêu bắt đầu rơi vào tình trạng bị thiếu nước cục bộ. Thời tiết tuần qua thuận lợi cho một số sâu bệnh phát sinh gây hại như: tuyến trùng, bệnh chết nhanh, bệnh chết chậm gây hại rải rác tại các vùng trồng hồ tiêu trên khu vực.

Tuần qua, cây cà phê trên khu vực Tây Nguyên tập trung trong giai đoạn chín - thu hoạch. Thời tiết tuần qua ngày có nắng, thuận lợi cho công tác thu hoạch, vận chuyển và bảo quản cà phê. Khu vực bước vào giai đoạn mùa khô, lượng mưa giảm rõ rệt, đã gây thiếu nước cục bộ, ảnh hưởng đến quá trình bổ sung nước phục hồi sau thời gian dài nuôi quả của cây cà phê. Thời tiết tuần qua thuận lợi cho một số sâu bệnh phát sinh gây hại như: bệnh khô cành gây hại rải rác, bệnh gỉ sắt gây hại gia tăng; bệnh phân bố chủ yếu tại các tỉnh Gia Lai, Đắk Lắk, Lâm Đồng.

2. Dự báo khí tượng nông nghiệp (Từ ngày 06/12/2024 đến ngày 12/12/2024)



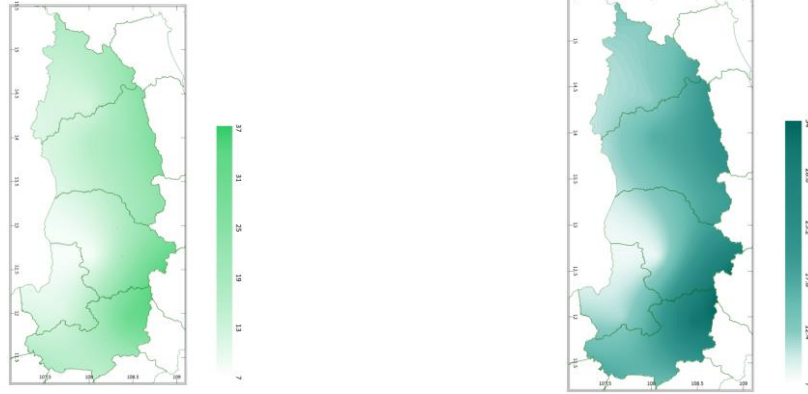
Hình 1: Bản đồ vị trí khu vực dự báo



a) Tổng tích ôn hữu hiệu tuần

b) Mức độ sai khác so với cùng kỳ năm trước

Hình 2: Bản đồ tổng tích ôn hữu hiệu



a) Tổng lượng mưa hữu hiệu tuần

b) Mức độ sai khác so với cùng kỳ năm trước

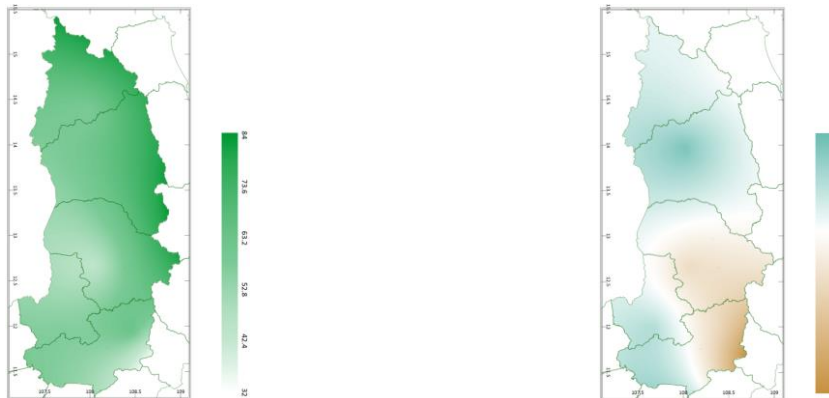
Hình 3: Bản đồ tổng lượng mưa hữu hiệu



a) Tổng lượng bốc thoát hơi tiềm năng tuần

b) Mức độ sai khác so với cùng kỳ năm trước

Hình 4: Bản đồ tổng bốc thoát hơi tiềm năng



a) Cân bằng nước trong đất tuần

b) Mức độ sai khác so với cùng kỳ năm trước

Hình 5: Bản đồ cân bằng nước trong đất

Tích ôn hữu hiệu (tổng nhiệt độ tích lũy) trong 03 ngày đầu dao động trong khoảng 33 - 51°C, trong 04 ngày cuối dao động trong khoảng 40 - 64°C. So với cùng kỳ năm trước, tổng tích ôn hữu hiệu tại hầu hết các tỉnh trên khu vực Tây Nguyên có xu thế cao hơn so với cùng kỳ, dao động trong khoảng 2,8 - 22°C; riêng phía Bắc tỉnh Kon Tum, hầu hết tỉnh Đắk Nông, phía Tây và trung tâm tỉnh Lâm

Đông có xu thế thấp hơn hoặc thấp hơn không đáng kể so với cùng kỳ năm trước ở mức khoảng 0,8 - 20°C.

Tổng lượng mưa hữu hiệu 03 ngày đầu tuần dao động trong khoảng 2 - 15mm, 04 ngày cuối tuần dao động trong khoảng 5 - 16mm. So với cùng kỳ năm trước, tổng lượng mưa hữu hiệu tại các tỉnh trên khu vực Tây Nguyên có xu thế cao hơn so với cùng kỳ, dao động trong khoảng 7 - 34mm.

Lượng bốc thoát hơi tiềm năng dao động trong khoảng 16 - 17mm. So với cùng kỳ năm trước, tổng lượng bốc thoát hơi tiềm năng tại hầu hết các tỉnh trên khu vực Tây Nguyên có xu thế cao hơn không đáng kể so với cùng kỳ, dao động trong khoảng 0,16 - 0,7mm; riêng phía Tây Nam tỉnh Đắk Nông và một phần nhỏ phía Tây Bắc tỉnh Lâm Đồng có xu thế thấp hơn không đáng kể so với cùng kỳ năm trước ở mức khoảng 0,02 - 0,2mm.

Cân bằng nước trong đất dự báo dao động trong khoảng 44 - 63%. So với cùng kỳ năm trước, cân bằng nước trong đất tại hầu hết các tỉnh trên khu vực Tây Nguyên có xu thế cao hơn so với cùng kỳ, dao động trong khoảng 10,4 - 30%, riêng hầu hết tỉnh Đắk Lắk, phía Bắc tỉnh Lâm Đồng và một phần phía Bắc tỉnh Đắk Nông có xu thế thấp hơn so với cùng kỳ năm trước ở mức 2 - 50%.

Độ ẩm không khí tuần tới trong khu vực dao động trong khoảng 75 - 89%.

Bảng 2: Dự báo các đặc trưng khí tượng nông nghiệp tại khu vực

Yếu tố	Thời gian		
	3 ngày đầu	4 ngày cuối	Trong tuần
Độ ẩm không khí (%)	74,3 - 88,7	76,3 - 88,8	75,4 - 88,7
Tích ôn hữu hiệu (°C)	32,8 - 51,1	40,2 - 64,4	73 - 115,5
Bốc thoát hơi tiềm năng (mm)	6,9 - 7,5	9,1 - 9,9	16,0 - 17,4
Mưa hữu hiệu (mm)	1,9 - 14,8	5,3 - 16,3	8,3 - 31,1
Cân bằng nước trong đất (%)	44 - 63		

3. Cảnh báo khả năng tác động đến sản xuất nông nghiệp

Dự báo tuần tới, khu vực Tây Nguyên từ đêm 06-10/12, có mưa rào và dông vài nơi. Từ ngày 11-13/12, có mưa rào và dông rải rác, cục bộ có nơi mưa to. Nhiệt độ không khí dao động trong khoảng 16,4 - 30,4°C, tổng lượng mưa dao động trong khoảng 8,3 - 31,1mm (Nguồn: TT DB KTTV QG).

Trên khu vực Tây Nguyên, cây hồ tiêu trong giai đoạn phát triển quả - chắc quả. Khu vực bước sang giai đoạn mùa khô, tổng lượng mưa có xu thế giảm đáng kể, tuy nhiên, khu vực vẫn có khả năng xảy ra mưa rào, từ ngày 11 - 13/12 hình thành nhiều động trong đới gió Đông có xu hướng dịch chuyển về phía Tây và ảnh hưởng đến thời tiết khu vực Tây Nguyên, có khả năng gây mưa to cho khu vực, tổng lượng mưa hữu hiệu tuần dao động trong khoảng 8 - 31mm, cân bằng nước trong đất tuần tới dự báo dao động trong khoảng 44 - 63%, thấp hơn so với độ ẩm đất thích hợp cho cây hồ tiêu nuôi quả. Do đó, những vùng không mưa hoặc mưa không đủ ẩm, người dân chú ý tưới nước bổ sung cho cây hồ tiêu phát triển toàn diện. Trên toàn khu vực, cần chú ý bón phân đầy đủ đạm, kali và đa trung vi lượng để giúp cây tiêu có bộ rễ khỏe hơn và đủ sức nuôi quả; đồng thời bổ sung phân bón hữu cơ để giúp bộ rễ khỏe mạnh, tăng sức đề kháng cho cây. Thời tiết tuần tới thuận lợi cho một số sâu bệnh phát sinh gây hại trên hồ tiêu như: bệnh chết nhanh và chết chậm, tuyến trùng, rệp sáp, bệnh thán thư, bệnh đốm lá, bọ xít lười...Do đó, người dân lưu ý kiểm tra vườn thường xuyên để phát hiện bệnh sớm. Đối với những vườn hồ tiêu đã bị nhiễm bệnh cần xử lý bằng các loại thuốc BVTV đặc hiệu với liều lượng và cách sử dụng theo khuyến cáo của nhà sản xuất theo quy trình phòng trừ bệnh để bảo vệ vườn tiêu.

Tuần tới, các diện tích cây cà phê trên khu vực Tây Nguyên trong giai đoạn chín - thu hoạch. Thời tiết khu vực dự báo tuần tới ngày có nắng, thuận lợi cho công tác thu hoạch các diện tích cà phê đã đến kỳ thu hoạch, tuy nhiên, từ ngày 11 - 13/12 cục bộ có mưa to, do đó, người dân cần tranh thủ tập trung thu hoạch các diện tích cà phê đã chín, tránh ảnh hưởng bởi mưa to. Nhiệt độ thích hợp cho cà phê sinh trưởng và phát triển trong giai đoạn này dao động trong khoảng 24 - 26°C, độ ẩm không khí trên 70%. Tuần tới, nhiệt độ không khí dao động trong khoảng 16 - 30°C, độ ẩm không khí dao động trong khoảng 75 - 89% về cơ bản thuận lợi cho cây cà phê sinh trưởng và phát triển. Sau khi thu hoạch cà phê 15-20 ngày, cần thực hiện cắt cành tạo tán, cắt tia cành già, cành khô, cành bị sâu bệnh, Cành tăm, các chồi vượt, chồi nằm sâu trong tán lá, cành mọc ngược, mọc thẳng đứng, hay chen chúc nhiều cành trên cùng 1 đọt giúp cây nhanh phục hồi và phát triển cành thứ cấp, phân hóa mầm hoa. Ngoài ra, lưu ý bón phân cung cấp dinh dưỡng kịp thời để cây phục hồi tốt, chuẩn bị cho lần ra hoa vụ sau, chú trọng bón phân hữu cơ và đặc

biệt là hữu cơ vi sinh để giúp đất tơi xốp, gia tăng các hệ vi sinh vật có lợi trong đất phát triển, hạn chế tuyến trùng và những nấm bệnh gây hại có trong đất. Sau khi thu hoạch cắt tỉa cành để cho cây cà phê phân hóa mầm hoa hoàn chỉnh (mầm hoa dạng mở sẻ, hay đầu nụ bạc trắng) thì tiến hành tưới nước cho vườn cà phê phục hồi và giúp cây cà phê ra hoa đồng loạt. Thời tiết tuần tới tạo điều kiện cho một số sâu bệnh phát sinh gây hại như: rệp sáp, bệnh nấm hồng, bệnh gỉ sắt, bọ xít, đóm mắt cua...do đó, cần lưu ý nếu phát hiện cây cà phê bị bệnh thì cần phun phòng trừ sâu bệnh kịp thời, nên khoanh vùng phun phòng trừ những cây bị bệnh, không nên phun tràn lan cả vườn làm ảnh hưởng đến hệ sinh thái vườn cà phê, tiêu diệt thiên địch có ích, lãng phí, tốn công lao động và ô nhiễm môi trường.

Thời gian ban hành bản tin tiếp theo: 16h45 ngày 13/12/2024
Tin phát lúc: 16h45

**Người chịu trách nhiệm
ban hành bản tin**

Phạm Thị Kim Phụng