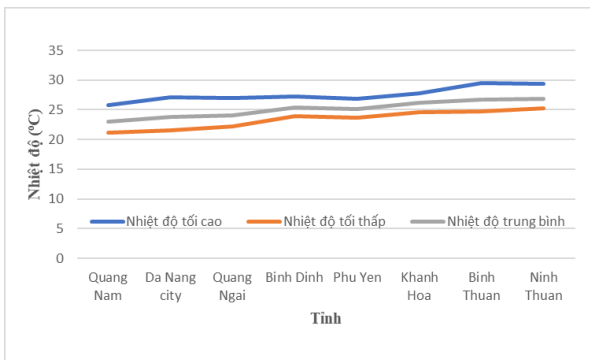


Hà Nội, ngày 06 tháng 12 năm 2024

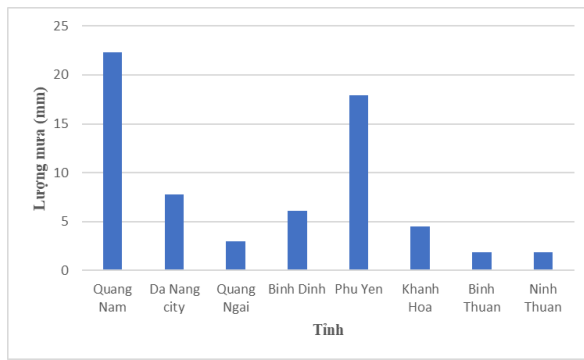
Số: KNHV-49/NT/TTCN

**BẢN TIN DỰ BÁO KHÍ TƯỢNG THỦY VĂN  
PHỤC VỤ NÔNG NGHIỆP KHU VỰC NAM TRUNG BỘ  
THỜI HẠN TUẦN**  
(Từ ngày 06/12/2024 đến ngày 12/12/2024)

**1. Thông báo tình hình khí tượng thủy văn nông nghiệp tuần qua**



a) Diễn biến nhiệt độ tuần



b) Diễn biến tổng lượng mưa tuần

Hình 1: Biểu đồ diễn biến nhiệt độ và tổng lượng mưa (từ ngày 29/11 - 05/12/2024)

Trong tuần từ ngày 29/11 - 05/12/2024, độ ẩm không khí trong khu vực 78,8%; tích ôn hữu hiệu tuần 113,0°C; bốc thoát hơi tiềm năng 16,5mm; lượng mưa hữu hiệu 7,9mm. Tuần qua, khu vực Nam Trung Bộ ít mây, mưa nhỏ vài nơi, ban ngày trời có nắng. Nhiệt độ không khí trung bình tuần dao động trong khoảng 21,1-29,5°C, tổng lượng mưa trong tuần dao động trong khoảng 1,9-22,3mm.

Bảng 1. Tình hình khí tượng nông nghiệp (từ ngày 22 - 28/11/2024)

Yếu tố	Thời gian		
	3 ngày đầu	4 ngày cuối	Trong tuần
Độ ẩm không khí (%)	73,5	82,7	78,8
Tích ôn hữu hiệu (°C)	46,8	66,1	113,0
Bốc thoát hơi tiềm năng (mm)	6,9	9,6	16,5
Mưa hữu hiệu (mm)	0,1	7,8	7,9

Trên khu vực Nam Trung Bộ, lúa vụ Mùa trà chính vụ đang trong giai đoạn ngâm sữa - chín - thu hoạch; lúa Đông Xuân 2024 - 2025 trà sớm giai đoạn sạ - mạ. Thời tiết khu vực tuần qua ngày có nắng cơ bản thuận lợi cho công tác thu hoạch các diện tích lúa Mùa trà chính vụ; làm đất, xuống giống và bón phân,

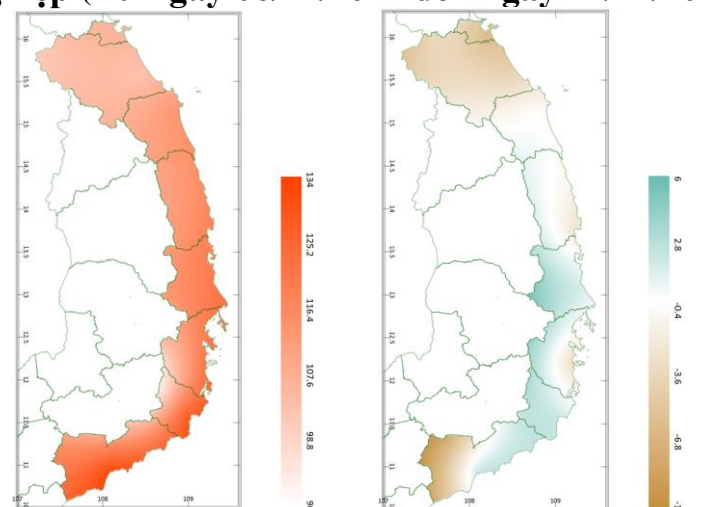
chăm sóc cho các diện tích lúa Đông Xuân. Tuy nhiên, tuần qua khu vực có mưa không đáng kể, thống kê tại các trạm khí tượng cơ bản tổng lượng mưa dao động trong khoảng 1,9 - 22,3mm, hầu hết các tỉnh lượng nước không đủ đáp ứng cho cây lúa sinh trưởng và phát triển, gây thiếu nước cục bộ, lúa chậm phát triển. Riêng các tỉnh/TP từ Đà Nẵng - Quảng Ngãi, tuần qua lượng mưa thấp, tuy nhiên, lượng nước tích lũy từ các tuần trước đó vẫn đảm bảo cho cây lúa sinh trưởng và phát triển bình thường. Trên toàn khu vực, tuần qua, một số sâu bệnh phát sinh gây hại trên lúa như: bệnh đạo ôn lá, rầy hại lúa gây hại gia tăng, bệnh phân bố chủ yếu tại Bình Thuận; sâu đục thân hại lúa, bệnh đen lép hạt, chuột chấm gây hại gia tăng tại tỉnh Bình Thuận, Khánh Hòa.

Tuần qua, các diện tích rau màu trên khu vực chủ yếu trong các giai đoạn sinh trưởng. Thời tiết tuần qua ngày có nắng thuận lợi cho công tác thu hoạch các diện tích rau đã đến kỳ thu hoạch. Bên cạnh đó, khu vực có mưa không đáng kể, tổng lượng mưa hữu hiệu tuần đạt 7,9mm, không đủ cung cấp nước cho rau màu sinh trưởng, gây thiếu nước cục bộ tại một số diện tích trồng rau màu (riêng các tỉnh/tp từ Đà Nẵng - Quảng Ngãi lượng nước tích lũy trong đất từ những tuần trước vẫn đảm bảo cho rau màu sinh trưởng và phát triển bình thường). Thời tiết tuần qua thuận lợi cho: sâu tơ, bọ nhảy, sâu khoang, rệp, bọ trĩ, bệnh lở cổ rễ, bệnh sương mai... gây hại nhẹ - trung bình, cục bộ hại nặng trên rau họ hoa thập tự; bệnh mốc sương, héo xanh, bệnh héo vàng... hại trên cây họ bầu bí; bệnh lở cổ rễ, chết ẻo, thối gốc...phát sinh gây hại tăng trên rau giai đoạn cây con.

## 2. Dự báo khí tượng nông nghiệp (Từ ngày 06/12/2024 đến ngày 12/12/2024)



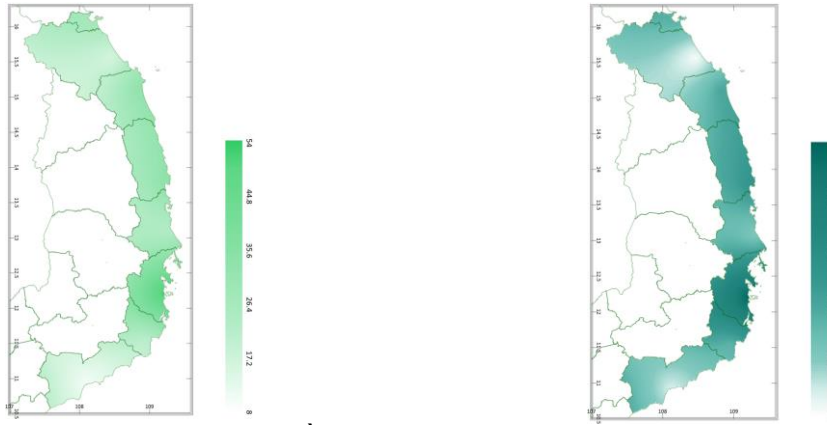
Hình 1: Bản đồ vị trí khu vực dự báo



a) Tổng tích ôn hữu hiệu tuần

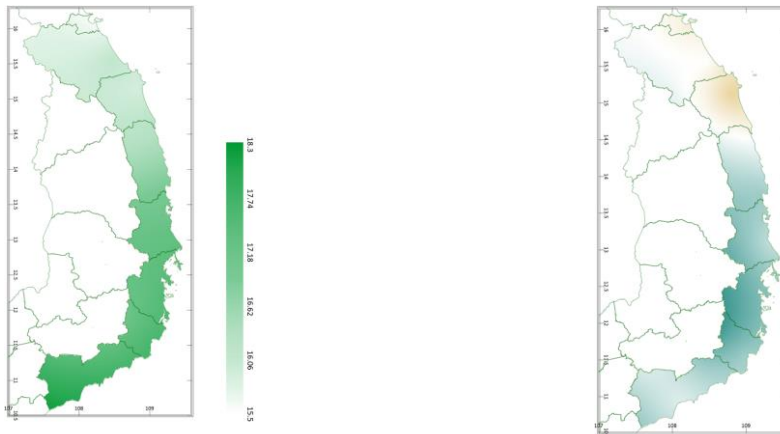
b) Mức độ sai khác so với cùng kỳ năm trước

Hình 2: Bản đồ tổng tích ôn hữu hiệu



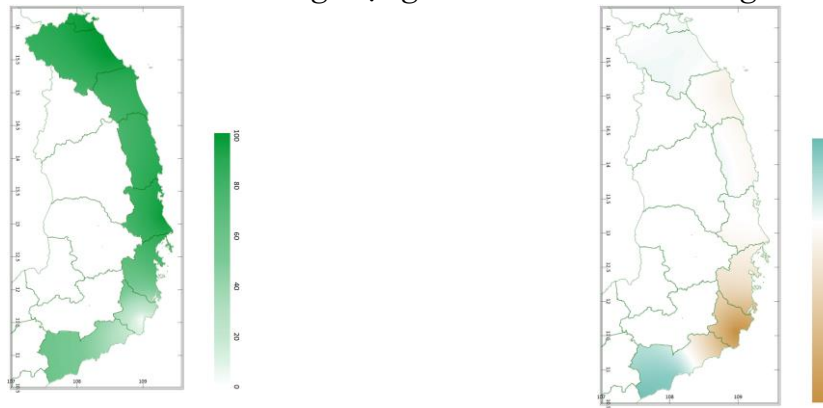
a) Tổng lượng mưa hữu hiệu tuần      b) Mức độ sai khác so với cùng kỳ năm trước

Hình 3: Bản đồ tổng lượng mưa hữu hiệu



a) Tổng lượng bốc thoát hơi tiềm năng tuần      b) Mức độ sai khác so với cùng kỳ năm trước

Hình 4: Bản đồ tổng lượng bốc thoát hơi tiềm năng



a) Cân bằng nước trong đất tuần      b) Mức độ sai khác so với cùng kỳ

Hình 5: Bản đồ cân bằng nước trong đất

Dự báo tuần tới, tích ôn hữu hiệu (tổng nhiệt độ tích lũy) trong 03 ngày đầu tuần dao động trong khoảng 45-58°C, tích ôn hữu hiệu 04 ngày cuối dao động trong khoảng 58-75°C. So với cùng kỳ năm trước tích ôn hữu hiệu tại Tp. Đà Nẵng, tỉnh Quảng Nam, Quảng Ngãi (ngoại trừ phía Tây Nam), phía Đông của tỉnh Bình Định, hầu hết phía Đông của tỉnh Khánh Hòa và phía Tây của tỉnh Bình Thuận có xu thế không đổi hoặc thấp hơn so với cùng kỳ, dao động trong

khoảng 0-10°C, các vùng còn lại trong khu vực Nam Trung Bộ có xu thế cao hơn cùng kỳ, dao động trong khoảng 2-6°C.

Tổng lượng mưa hữu hiệu 03 ngày đầu tuần dao động trong khoảng 2-19mm, 04 ngày cuối tuần dao động trong khoảng 8-34mm. Tỉnh Bình Thuận có khả năng nhận được tổng lượng mưa hữu hiệu thấp hơn so với các tỉnh khác trên khu vực. So với cùng kỳ năm trước, tổng lượng mưa hữu hiệu tại các tỉnh trên khu vực Nam Trung Bộ có xu thế cao hơn so với cùng kỳ, dao động trong khoảng 6-50mm.

Tổng lượng bốc hơi tiềm năng tuần tới dao động trong khoảng 16-18mm. Bốc thoát hơi nước tiềm năng ở các tỉnh phía Nam của khu vực có khả năng cao hơn so với các tỉnh phía Bắc. So với cùng kỳ năm trước, tổng lượng bốc thoát hơi tiềm năng tại hầu hết khu vực Nam Trung Bộ có xu thế không đổi hoặc cao hơn không đáng kể so với cùng kỳ, dao động trong khoảng 0-0,65mm; riêng Tp. Đà Nẵng, phía Đông của tỉnh Quảng Nam và tỉnh Quảng Ngãi có xu thế thấp hơn không đáng kể so với cùng kỳ, giao động trong khoảng 0,11-0,3mm.

Cân bằng nước trong đất tuần tới dao động trong khoảng 3-100%. Trung tâm phía Đông của tỉnh Ninh Thuận cân bằng nước trong đất có khả năng thấp hơn so với các tỉnh khác trên khu vực. So với cùng kỳ năm trước, cân bằng nước trong đất tại tỉnh Quảng Ngãi, tỉnh Bình Định (ngoại trừ khu vực tiếp giáp với tỉnh Gia Lai), hầu hết tỉnh Phú Yên, tỉnh Khánh Hoà, tỉnh Ninh Thuận và phía Đông của tỉnh Bình Thuận có xu thế thấp hơn so với cùng kỳ, dao động trong khoảng 4,4-85%; các vùng còn lại trong khu vực Nam Trung Bộ có xu thế cao hơn cùng kỳ, dao động trong khoảng 1,1-40%.

Độ ẩm không khí dao động trong khoảng 73-94%.

*Bảng 2. Dự báo các đặc trưng khí tượng nông nghiệp tại khu vực*

Yếu tố	Thời gian		
	3 ngày đầu	4 ngày cuối	Trong tuần
Độ ẩm không khí (%)	75,7 - 94,3	71,5 - 94,5	73,3 - 94,4
Tích ôn hữu hiệu (°C)	44,9 - 57,8	58,3 - 75,1	103,2 - 132,9
Bốc thoát hơi tiềm năng (mm)	6,7 - 7,8	8,9 - 10,1	15,6 - 17,9
Mưa hữu hiệu (mm)	1,7 - 18,8	8,2 - 33,6	9,9 - 52,4
Cân bằng nước trong đất (%)	3 - 100		

### **3. Cảnh báo khả năng tác động đến sản xuất nông nghiệp**

Tuần tới, Từ đêm 06-08/12, có mưa, mưa rào rải rác, cục bộ có nơi mưa to và dông. Từ ngày 09-10/12, có mưa rào và dông vài nơi. Từ ngày 11-13/12, có

mưa, mưa vừa, cục bộ có nơi mưa to đến rất to và dông. Nhiệt độ không khí dao động trong khoảng 22,8 - 33,3°C, tổng lượng mưa dao động từ 9,9 - 81,6mm (Nguồn: Trung tâm DB KTTV QG).

Tuần tới, lúa vụ Mùa trà chính vụ trong giai đoạn chắc xanh - chín - thu hoạch, lúa Đông Xuân 2024 - 2025 trà sớm trong giai đoạn sạ - mạ. Thời tiết khu vực tuần tới có mưa rào, từ ngày 06 - 08/12 cục bộ có mưa to, từ 11 - 13/12 cục bộ có nơi mưa to đến rất to; do đó, người dân cần tranh thủ những ngày tạnh ráo thu hoạch các diện tích lúa Mùa trà chính vụ đã đến kỳ thu hoạch. Tuần tới, tổng lượng mưa hữu hiệu dự báo dao động khoảng 10 - 52mm, cân bằng nước trong đất dao động trong khoảng 3 - 100% (trong đó tỉnh Ninh Thuận, Bình Thuận lần lượt đạt 3% và 50%; tỉnh Khánh Hòa và Quảng Ngãi lần lượt đạt 70% và 87%; các tỉnh còn lại dao động trong khoảng 92 - 100%). Qua đó có thể thấy, tỉnh Quảng Ngãi và Khánh Hòa về cơ bản lượng nước trong đất cơ bản đảm bảo cho cây lúa sinh trưởng và phát triển; các tỉnh Ninh Thuận và Bình Thuận lượng mưa và cân bằng nước trong đất chưa đảm bảo đủ nước cho cây lúa, thiếu nước cục bộ có khả năng tiếp tục xảy ra, do đó, cần chú ý cải tạo hệ thống kênh mương nội đồng để chủ động và tích trữ nguồn nước tưới bổ sung cho lúa. Các tỉnh/TP còn lại (Đà Nẵng, Quảng Nam, Bình Định và Phú Yên) có lượng mưa và cân bằng nước trong đất ở mức tương đối cao, cần theo dõi diễn biến thời tiết, tiếp tục công tác tiêu thoát nước tích cực, chống ngập úng cho lúa khi có mưa to. Trên toàn khu vực Nam Trung Bộ, cần đảm bảo duy trì mực nước 1-3cm đối với các diện tích lúa Đông Xuân giai đoạn mạ. Đối với các diện tích lúa vụ Mùa đã chín, 10-12 ngày trước khi thu hoạch, cần tháo nước cạn toàn bộ ruộng để giúp lúa chín đều, nền đất cứng để thuận lợi cho công tác thu hoạch và vận chuyển lúa hạt dễ dàng. Thời tiết tuần tới tạo điều kiện thuận lợi cho một số sâu bệnh phát sinh gây hại như: Sâu đục thân hai chấm, rầy nâu, rầy lưng trắng, bệnh đạo ôn, bệnh đen lép hạt, bệnh khô vằn,...tiếp tục gây hại trên lúa Mùa; Ốc bươu vàng, bọ trĩ, ruồi đục nõn, sâu keo,... phát sinh và gây hại phổ biến ở mức nhẹ đến trung bình trên lúa Đông Xuân sớm giai đoạn Sạ - Mạ; Chuột hại rải rác trên lúa Mùa giai đoạn chín - thu hoạch.

Trên khu vực Nam Trung Bộ, rau màu chủ yếu trong các giai đoạn sinh trưởng và phát triển. Độ ẩm đồng ruộng thích hợp cho rau màu sinh trưởng và phát triển trung bình khoảng 70 - 80%. Dự báo khu vực tuần tới, khu vực có mưa rào, từ ngày 06 - 08/12 cục bộ có mưa to, từ 11 - 13/12 cục bộ có nơi mưa to đến rất to; tổng lượng mưa hữu hiệu dao động 10 - 52mm, cân bằng nước trong đất dao động trong khoảng 3 - 100%. Trong đó, tỉnh Khánh Hòa và Quảng Ngãi có cân bằng nước trong đất lần lượt đạt 70% và 87% về cơ bản thích hợp

cho rau màu sinh trưởng và phát triển. Tỉnh Ninh Thuận, Bình Thuận có cân bằng nước trong đất lần lượt đạt 3% và 50%, không đáp ứng nhu cầu về nước cung cấp cho rau màu, người dân cần chủ động nguồn nước tưới bổ sung, đảm bảo đủ ẩm cho rau màu sinh trưởng. Các tỉnh còn lại trong khu vực, có lượng mưa và cân bằng nước trong đất cao hơn so với độ ẩm đất thích hợp cho rau màu sinh trưởng và phát triển (cân bằng nước trong đất dự báo dao động trong khoảng 92 - 100%), do đó, cần lưu ý thoát nước nhanh chóng cho rau khi có mưa to-rất to, tránh để rau bị ngập úng, sau khi mưa tạnh và mặt đất khô ráo, cần tiến hành xới xáo phá bỏ lớp váng để đất thoáng, cung cấp oxy cho rễ cây, tăng cường chăm sóc, bấm ngọn để cây ra các nhánh phụ nhằm hạn chế chiều cao tránh đổ ngã, tỉa bỏ các lá bị sâu bệnh, các cành, nhánh vô hiệu gần gốc để tạo độ thông thoáng cho cây, giảm độ ẩm, hạn chế sự phát sinh, phát triển và gây hại của sâu bệnh. Thời tiết tạo điều kiện thuận lợi cho một số sâu bệnh có khả năng phát sinh gây hại trên rau như: sâu ăn tạp, sâu tơ, rầy mềm, ruồi đục quả, sâu đục củ (khoai lang); các loại bệnh thán thư, đốm phấn, ... Người dân cần luân canh cây trồng khác họ, chọn giống đạt tiêu chuẩn, chất lượng thích hợp, làm đất kỹ, trồng với mật độ thích hợp để tiết kiệm giống, bón phân cân đối, tăng cường sử dụng phân hữu cơ, áp dụng các biện pháp phòng trừ dịch hại tổng hợp (IPM), quản lý sức khỏe cây trồng (IPHM) và phun thuốc theo nguyên tắc 4 đúng, sử dụng thuốc BVTV sinh học để đạt được năng suất và hiệu quả kinh tế cao nhất.

**Thời gian ban hành bản tin tiếp theo: 16h45 ngày 13/12/2024**

**Tin phát lúc: 16h45**

**Người chịu trách nhiệm  
ban hành bản tin**

**Phạm Thị Kim Phụng**