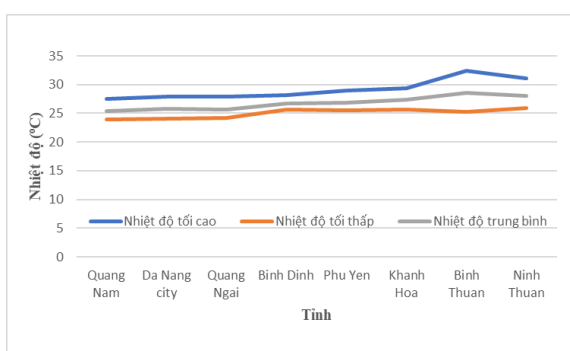


Hà Nội, ngày 29 tháng 11 năm 2024

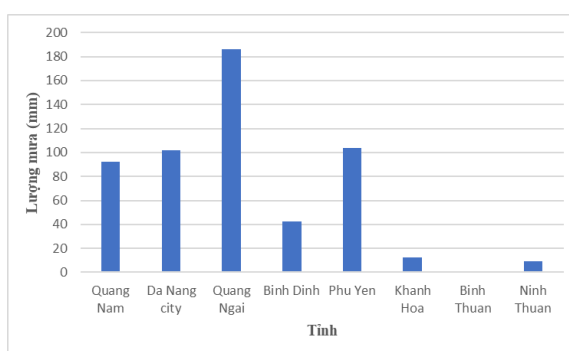
Số: KNHV-48/TN/TTCN

**BẢN TIN DỰ BÁO KHÍ TƯỢNG THỦY VĂN
PHỤC VỤ NÔNG NGHIỆP KHU VỰC TÂY NGUYÊN
THỜI HẠN TUẦN
(Từ ngày 29/11/2024 đến ngày 05/12/2024)**

1. Thông báo tình hình khí tượng nông nghiệp tuần qua



a) Diễn biến nhiệt độ tuần



b) Diễn biến tổng lượng mưa tuần

Hình 1: Biểu đồ diễn biến nhiệt độ và tổng lượng mưa (từ ngày 22 - 28/11/2024)

Trong tuần từ ngày 22 - 28/11/2024, độ ẩm không khí trung bình trong khu vực đạt 79,8%; tích ôn hữu hiệu tuần 94,5°C; bốc thoát hơi tiềm năng 16,9mm; lượng mưa hữu hiệu 4,5mm. Tuần qua, khu vực Tây Nguyên có nơi có mưa rào và dông, tổng lượng mưa dao động trong khoảng 0,4 - 10mm, nhiệt độ không khí trong tuần dao động từ 16,3 - 28,4°C.

Bảng 1. Tình hình khí tượng nông nghiệp (từ ngày 22 - 28/11/2024)

Yếu tố	Thời gian		
	3 ngày đầu	4 ngày cuối	Trong tuần
Độ ẩm không khí (%)	82,6	77,7	79,8
Tích ôn hữu hiệu (°C)	41,3	53,2	94,5
Bốc thoát hơi tiềm năng (mm)	7,4	9,5	16,9
Mưa hữu hiệu (mm)	4,5	0,0	4,5

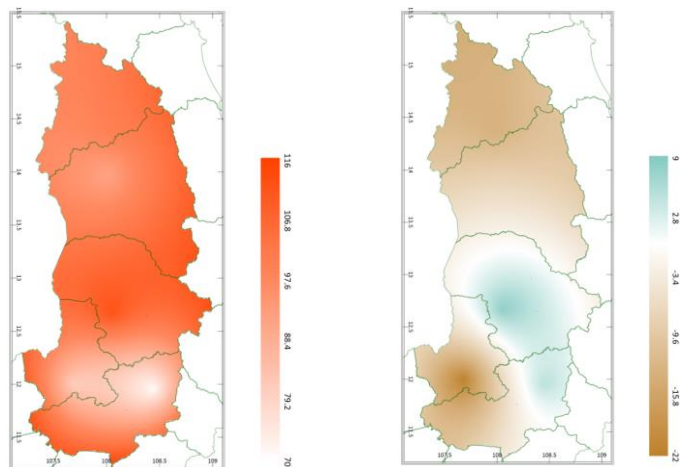
Trên khu vực Tây Nguyên, tuần qua cây cà phê tập trung trong giai đoạn chín - thu hoạch. Thời tiết tuần qua ngày có nắng, thuận lợi cho công tác thu hoạch, vận chuyển cà phê và bảo quản cà phê. Tuần qua, độ ẩm không khí đạt 79,8%, tổng lượng mưa hữu hiệu đạt 4,5mm, nhiệt độ không khí dao động trong khoảng 16,3 - 28,4°C. Khu vực bước vào giai đoạn cuối mùa mưa, lượng mưa giảm rõ rệt, tuy nhiên lượng nước tích lũy trong đất về cơ bản vẫn đảm bảo cho quả cà phê sinh trưởng và phát triển, cây cà phê sinh trưởng và phát triển bình thường. Thời tiết tuần qua thuận lợi cho một số sâu bệnh phát sinh gây hại như: bệnh khô cành, bệnh gỉ sắt gây hại rải rác, cục bộ hại nặng, bệnh phân bố chủ yếu tại Gia Lai, Đắk Lắk, Lâm Đồng.

Tuần qua, cây cao su trong giai đoạn khai thác mủ. Thời tiết khu vực tuần qua ngày có nắng, thuận lợi cho công tác khai thác mủ cao su. Đồng thời, hầu hết các tỉnh có mưa rào và dông, tổng lượng mưa đo được tại các trạm khí tượng cơ bản dao động trong khoảng 0,4 - 10mm. Tổng lượng mưa đã giảm rõ rệt, tuy nhiên lượng nước tích lũy trong đất về cơ bản vẫn đảm bảo cho cây cao su sinh trưởng và phát triển bình thường. Thời tiết tuần qua thuận lợi cho một số sâu bệnh phát sinh gây hại cục bộ trên cây cao su như: bệnh như nhện đỏ, nhện vàng và bệnh phấn trắng, vàng rụng lá, khô miệng cạo, loét sọc miệng cạo.

2. Dự báo khí tượng nông nghiệp (Từ ngày 29/11/2024 đến ngày 05/12/2024)



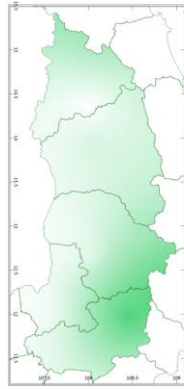
Hình 1: Bản đồ vị trí khu vực dự báo



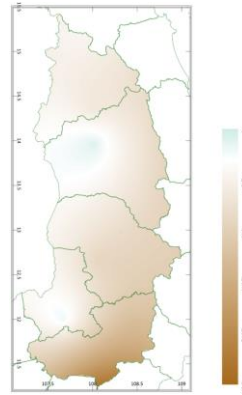
a) Tổng tích ôn hữu hiệu tuần

b) Mức độ sai khác so với cùng kỳ năm trước

Hình 2: Bản đồ tổng tích ôn hữu hiệu

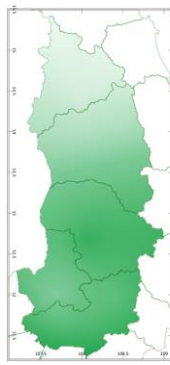


a) Tổng lượng mưa hữu hiệu tuần

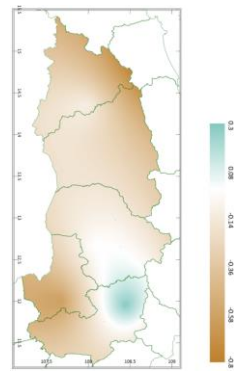


b) Mức độ sai khác so với cùng kỳ năm trước

Hình 3: Bản đồ tổng lượng mưa hữu hiệu

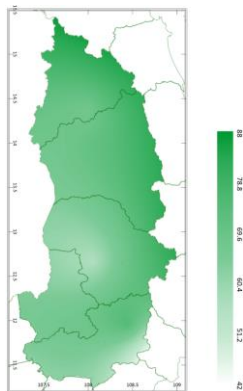


a) Tổng lượng bốc thoát hơi tiềm năng tuần

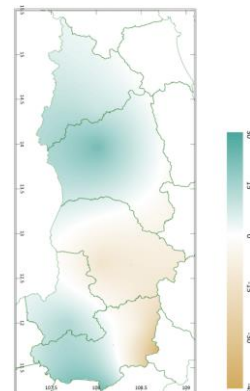


b) Mức độ sai khác so với cùng kỳ năm trước

Hình 4: Bản đồ tổng bốc thoát hơi tiềm năng



a) Cân bằng nước trong đất tuần



b) Mức độ sai khác so với cùng kỳ năm trước

Hình 5: Bản đồ cân bằng nước trong đất

Tích ôn hữu hiệu (tổng nhiệt độ tích lũy) trong 03 ngày đầu dao động trong khoảng 30 - 47°C, trong 04 ngày cuối dao động trong khoảng 41 - 65°C. So với cùng kỳ năm trước, tổng tích ôn hữu hiệu tại hầu hết các tỉnh trên khu vực Tây Nguyên có xu thế thấp hơn so với cùng kỳ, dao động trong khoảng 3,4 - 22°C;

riêng hầu hết tỉnh Đắk Lắk và phía Đông của tỉnh Lâm Đồng có xu thế cao hơn so với cùng kỳ năm trước ở mức khoảng 2,8 - 9°C.

Tổng lượng mưa hữu hiệu 03 ngày đầu tuần dao động trong khoảng 0 - 18mm, 04 ngày cuối tuần dao động trong khoảng 0 - 2mm. So với cùng kỳ năm trước, tổng lượng mưa hữu hiệu tại hầu hết các tỉnh trên khu vực Tây Nguyên có xu thế thấp hơn so với cùng kỳ, dao động trong khoảng 2,8 - 30mm; riêng phía Tây Bắc của tỉnh Gia Lai và một phần trung tâm phía Nam của tỉnh Đắk Nông có xu thế cao hơn so với cùng kỳ năm trước ở mức khoảng 1,5 - 4mm.

Lượng bốc thoát hơi tiềm năng dao động trong khoảng 16 - 17mm. So với cùng kỳ năm trước, tổng lượng bốc thoát hơi tiềm năng tại hầu hết các tỉnh trên khu vực Tây Nguyên có xu thế thấp hơn không đáng kể so với cùng kỳ, dao động trong khoảng 0,14 - 0,8mm; riêng hầu hết phía Đông của tỉnh Lâm Đồng có xu thế cao hơn không đáng kể so với cùng kỳ năm trước ở mức khoảng 0,08 - 0,3mm.

Cân bằng nước trong đất dự báo dao động trong khoảng 56 - 75%. So với cùng kỳ năm trước, cân bằng nước trong đất tại tỉnh Kon Tum, hầu hết tỉnh Gia Lai, tỉnh Đắk Nông (ngoại trừ phía Bắc) và phía Tây của tỉnh Lâm Đồng có xu thế không thay đổi hoặc cao hơn so với cùng kỳ, dao động trong khoảng 0 - 30%, các phần còn lại của khu vực Tây Nguyên có xu thế thấp hơn so với cùng kỳ năm trước ở mức 7,6 - 45%.

Độ ẩm không khí tuần tới trong khu vực dao động trong khoảng 74 - 86%.

Bảng 2: Dự báo các đặc trưng khí tượng nông nghiệp tại khu vực

Yếu tố	Thời gian		
	3 ngày đầu	4 ngày cuối	Trong tuần
Độ ẩm không khí (%)	73,0 - 89,3	75,0 - 85,0	74,1 - 86,4
Tích ôn hữu hiệu (°C)	29,8 - 47,1	41,1 - 64,8	70,9 - 111,9
Bốc thoát hơi tiềm năng (mm)	6,8 - 7,4	9,2 - 9,9	16,0 - 17,3
Mưa hữu hiệu (mm)	0,0 - 17,5	0,0 - 1,7	0,0 - 18,2
Cân bằng nước trong đất (%)	56 - 75		

3. Cảnh báo khả năng tác động đến sản xuất nông nghiệp

Dự báo tuần tới, khu vực Tây Nguyên từ đêm 29/11-04/12, chiều tối và đêm có mưa rào và dông vài nơi, ngày nắng. Từ đêm 04 - 06/12, có mưa rào và dông vài nơi; riêng chiều tối và đêm có mưa rào và dông rải rác, cục bộ có nơi mưa to. Nhiệt độ không khí dao động trong khoảng 15,9 - 30,4°C, tổng lượng mưa dao động trong khoảng 0,0 - 18,2mm (Nguồn: TT DB KTTV QG).

Trên khu vực Tây Nguyên, cây cà phê trong giai đoạn chín - thu hoạch. Thời tiết khu vực dự báo tuần tới ngày có nắng, thuận lợi cho công tác thu hoạch các diện tích cà phê đã đến kỳ thu hoạch, do đó, người dân cần tranh thủ ra đồng sớm, tập trung thu hoạch các diện tích cà phê đã chín, tránh ảnh hưởng bởi mưa vào chiều tối. Nhiệt độ thích hợp cho cà phê sinh trưởng và phát triển trong giai đoạn này dao động trong khoảng 24 - 26°C, độ ẩm không khí trên 70%. Tuần tới, nhiệt độ không khí dao động trong khoảng 16 - 30°C, độ ẩm không khí dao động trong khoảng 74 - 86% về cơ bản thuận lợi cho cây cà phê sinh trưởng và phát triển. Bên cạnh đó, khu vực có mưa rào, từ đêm 04 - 06/12 cục bộ có nơi mưa to, tổng lượng mưa hữu hiệu dự báo dao động khoảng 0 - 18mm, cân bằng nước trong đất dao động trong khoảng 56 - 75%. Khu vực bước sang giai đoạn mùa khô, tổng lượng mưa có xu thế giảm đáng kể so với các tuần trước đó, cân bằng nước trong đất hầu hết tại các tỉnh thấp hơn so với nhu cầu của cây cà phê (riêng tỉnh Gia Lai và Đắk Nông cân bằng nước trong đất lần lượt đạt 72% và 75% về cơ bản vẫn đảm bảo cho cây cà phê sinh trưởng và phát triển), do đó, tại những nơi có điều kiện về nước cần tưới bổ sung cho cây phục hồi sau thời gian dài nuôi quả. Đồng thời, người dân cần lưu ý bón phân đầy đủ, chú trọng bón phân hữu cơ và đặc biệt là hữu cơ vi sinh theo đúng quy trình kỹ thuật. Thời tiết tuần tới tạo điều kiện cho một số sâu bệnh phát sinh gây hại như: rệp, bệnh nấm hồng, bệnh gỉ sắt, khô cành...do đó, cần lưu ý nếu phát hiện cây cà phê bị bệnh thì cần phun phòng trừ sâu bệnh kịp thời, nên khoanh vùng phun phòng trừ những cây bị bệnh, không nên phun tràn lan cả vườn làm ảnh hưởng đến hệ sinh thái vườn cà phê, tiêu diệt thiên địch có ích, lãng phí, tốn công lao động và ô nhiễm môi trường.

Tuần tới, cây cao su trên khu vực Tây Nguyên tiếp tục trong giai đoạn khai thác mủ. Dự báo tuần tới khu vực chiều tối và đêm có mưa rào, do đó, người dân

cần tranh thủ khai thác mủ vào buổi sáng sớm, khi thời tiết tạnh ráo, tránh ảnh hưởng đến chất lượng mủ bởi mưa. Nhiệt độ thích hợp cho cây cao su sinh trưởng và phát triển từ 20°C đến 32°C (tốt nhất ở 26°C đến 28°C), độ ẩm đất thích hợp trong khoảng 70 - 85%. Dự báo tuần tới, nhiệt độ không khí dao động trong khoảng 16 - 30°C, tổng lượng mưa hữu hiệu dao động trong khoảng 0 - 18mm, cân bằng nước trong đất dự báo khoảng 56 - 75% (trong đó tỉnh Gia Lai và Đắk Nông lần lượt đạt 72% và 75%, các tỉnh còn lại thấp hơn 70%). Qua đó có thể thấy, nhiệt độ không khí về cơ bản thuận lợi cho cây cao su sinh trưởng và phát triển. Cân bằng nước trong đất tại các tỉnh Gia Lai và Đắk Nông, về cơ bản thích hợp cho cây cao su sinh trưởng. Các tỉnh còn lại (Kon Tum, Lâm Đồng, Đắk Lắk) cân bằng nước trong đất thấp hơn so với độ ẩm đất thích hợp cho cây cao su, do đó, người dân tại những tỉnh này nếu có điều kiện về nguồn nước cần tưới bổ sung cho cây cao su sinh trưởng và phát triển. Thời tiết tuần tới thuận lợi cho một số sâu bệnh phát sinh gây hại trên cao su như: bệnh phấn trắng, bệnh loét sọc miệng cạo, bệnh vàng rụng lá, bệnh nấm hồng... do đó, người dân cần thường xuyên theo dõi diễn biến của bệnh, hạn chế tối đa tình trạng bị khô miệng cạo, chặt bỏ những cành thấp, cành bị bệnh đưa ra khỏi vườn nhằm tránh lây lan diện rộng.

Thời gian ban hành bản tin tiếp theo: 16h45 ngày 06/12/2024

Tin phát lúc: 16h45

**Người chịu trách nhiệm
ban hành bản tin**

Phạm Thị Kim Phụng