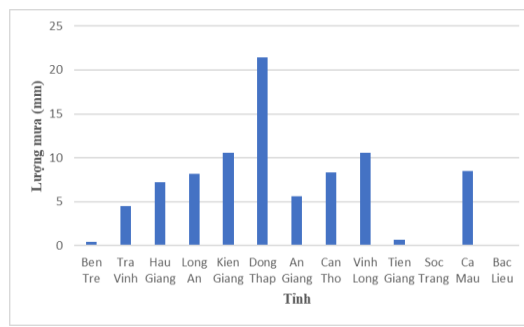
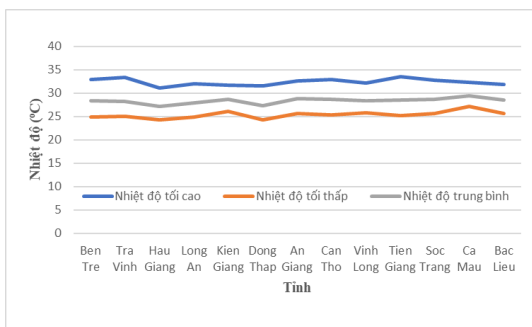


Hà Nội, ngày 29 tháng 11 năm 2024

Số: KNHV-48/CL/TTCN

**BẢN TIN DỰ BÁO KHÍ TƯỢNG THỦY VĂN**  
**PHỤC VỤ NÔNG NGHIỆP KHU VỰC ĐỒNG BẰNG SÔNG CỬU LONG**  
**THỜI HẠN TUẦN**  
(Từ ngày 29/11/2024 đến ngày 05/12/2024)

**1. Thông báo tình hình khí tượng nông nghiệp tuần qua**



a) Diễn biến nhiệt độ tuần qua

b) Diễn biến lượng mưa tuần qua

Hình 1: Diễn biến nhiệt độ và lượng mưa tuần (từ ngày 22-28/11/2024)

Trong tuần từ ngày 22-28/11/2024, độ ẩm không khí trong khu vực đạt 75,7%; tích ôn hữu hiệu tuần 135,5°C; lượng bốc thoát hơi tiềm năng 18,7mm; lượng mưa hữu hiệu 6,3mm. Trong tuần qua, sáng sớm có sương mù nhẹ, ngày nắng, chiều tối có mưa rào và dông vài nơi. Nhiệt độ không khí trong tuần dao động trong khoảng 24,2-33,5°C; tổng lượng mưa ở mức 0,1-21,4mm.

Bảng 1. Tình hình khí tượng nông nghiệp (từ ngày 22-28/11/2024)

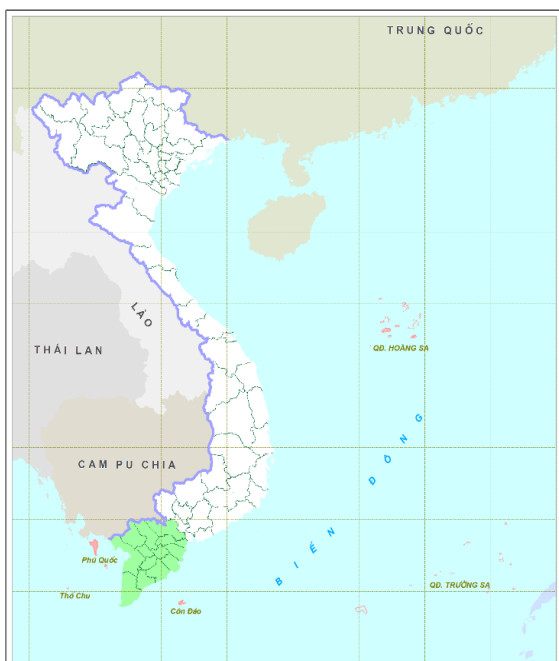
Yếu tố	Thời gian		
	3 ngày đầu	4 ngày cuối	Trong tuần
Độ ẩm không khí (%)	76,0	75,4	75,7
Tích ôn hữu hiệu (°C)	58,5	77,0	135,5
Bốc thoát hơi tiềm năng (mm)	8,1	10,6	18,7
Mưa hữu hiệu (mm)	4,0	2,3	6,3

Lúa vụ Thu Đông tập trung chủ yếu giai đoạn thu hoạch; lúa Đông Xuân tập trung chủ yếu giai đoạn đẻ nhánh - đẻ nhánh rộ - cuối đẻ nhánh. Trong tuần qua, khu vực bước vào cuối mùa mưa, mưa giảm, ngày nắng với nhiệt độ không khí đạt từ 24,2-33,5°C, mưa rải rác chiều tối nhưng lượng mưa không đáng kể, tổng lượng

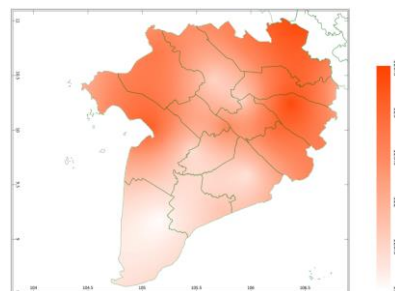
mưa tuần dao động ở mức 0,1-21,4mm đã tạo điều kiện thuận lợi cho công tác thu hoạch và bảo quản lúa vụ Thu Đông. Điều kiện thời tiết trong tuần, sáng sớm có sương mù, ngày nắng dịu, ẩm độ khá cao kết hợp các trà lúa Đông Xuân đang bước vào giai đoạn đẻ nhánh đã tạo điều kiện cho các sâu bệnh hại gia tăng, nhất là bệnh đạo ôn, muỗi hành, sâu cuốn lá, ...

Cây ăn quả có múi (cam, bưởi) đang trong giai đoạn thu hoạch. Tuần qua, khu vực ngày nắng ráo, chiều tối và đêm có mưa rào và dông vài nơi với tổng lượng mưa hữu hiệu tuần đạt ở mức 6,3mm, thời tiết tương đối ổn định cơ bản thuận lợi cho công tác thu hoạch và bảo quản quả của người dân. Sâu bệnh chủ yếu gây hại trên cây có múi tuần qua: bệnh thán thư, thối quả,...

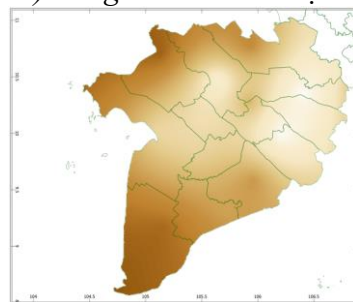
## 2. Dự báo khí tượng nông nghiệp (Từ ngày 29/11/2024 đến ngày 05/12/2024)



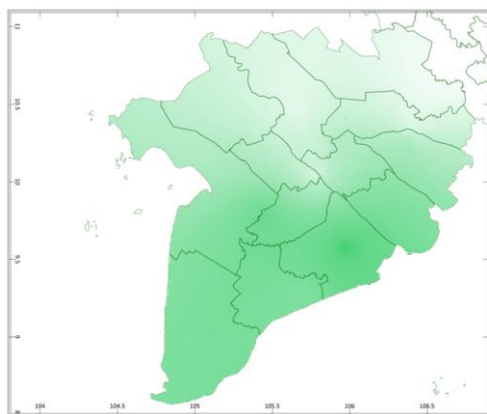
Hình 1: Bản đồ vị trí khu vực dự báo



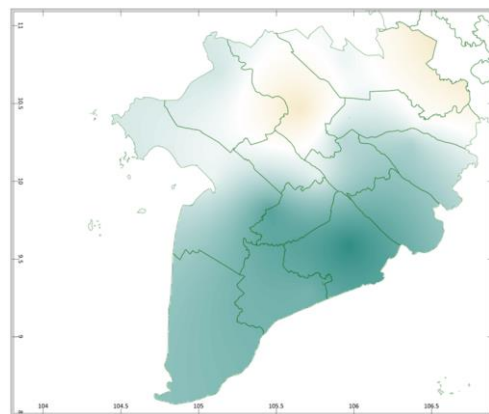
a) Tổng tích ôn hữu hiệu tuần



b) Mức độ sai khác so với cùng kỳ năm trước  
Hình 2: Bản đồ tổng tích ôn hữu hiệu

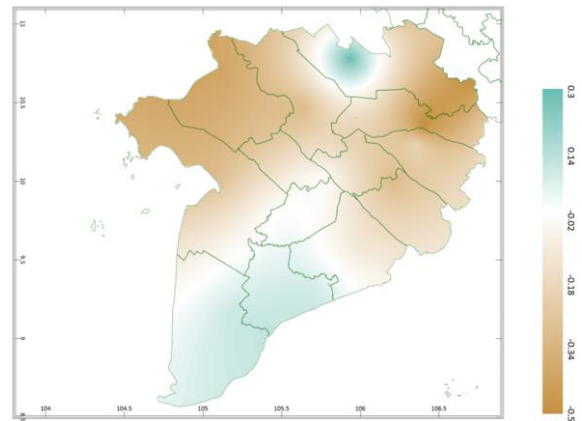
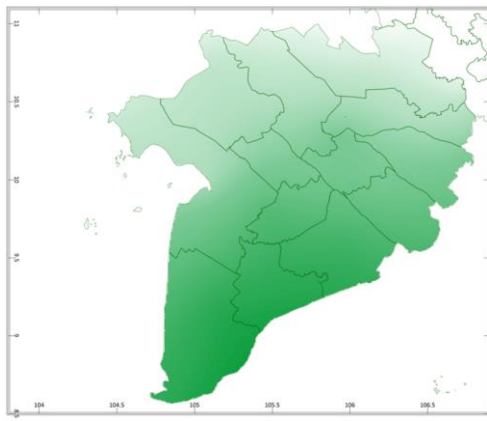


a) Tổng lượng mưa hữu hiệu tuần



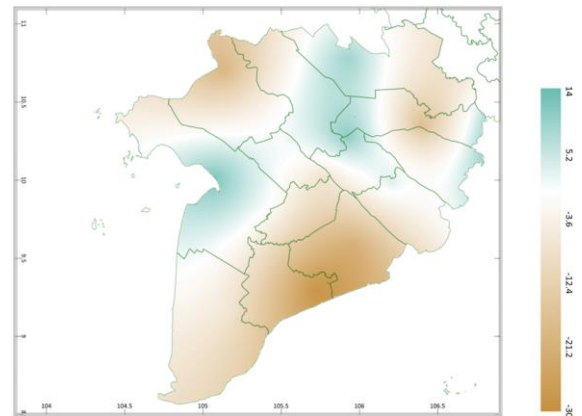
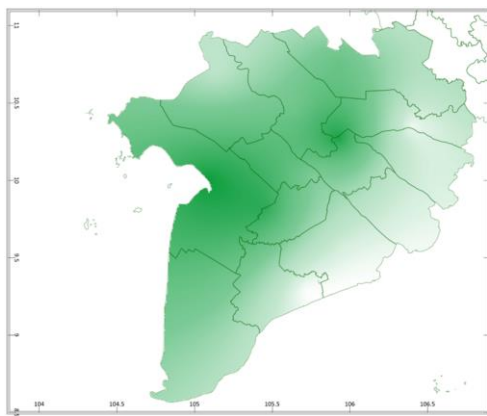
b) Mức độ sai khác so với cùng kỳ năm trước

Hình 3: Bản đồ tổng lượng mưa hữu hiệu



a) Tổng lượng bốc thoát hơi tiềm năng      b) Mức độ sai khác so với cùng kỳ năm trước

Hình 4: Bản đồ bốc thoát hơi tiềm năng



a) Cân bằng nước trong đất      b) Mức độ sai khác so với cùng kỳ năm trước

Hình 5: Bản đồ cân bằng nước trong đất

Dự báo tuần tới, tích ôn hữu hiệu (tổng nhiệt độ tích lũy) trong 03 ngày đầu dao động trong khoảng 49 - 53°C, tích ôn hữu hiệu dự báo trong 04 ngày sau dao động trong khoảng 69 - 74°C. So với cùng kỳ năm trước, tổng tích ôn hữu hiệu tại tất cả các tỉnh trên khu vực có xu thế thấp hơn, dao động từ 6-17°C.

Tổng lượng mưa hữu hiệu dự báo trong 03 ngày đầu dao động trong khoảng 1 - 22mm, trong 04 ngày cuối dao động trong khoảng 1 - 9mm. So với cùng kỳ năm trước, tổng lượng mưa hữu hiệu tại các tỉnh Đồng Tháp, vùng rìa phía đông của các tỉnh Long An, Tiền Giang, An Giang, TP. Cần Thơ có xu thế thấp hơn, dao động từ 4-12mm; Các tỉnh còn lại trong khu vực có xu thế cao hơn so với cùng kỳ ở mức 4-28mm.

Cân bằng nước trong đất dự báo tuần tới dao động trong khoảng 53 - 89%. So với cùng kỳ năm trước, cân bằng nước trong đất tại vùng rìa phía đông của các tỉnh Tiền Giang, Bến Tre, vùng tiếp giáp nhau giữa 4 tỉnh Long An, Đồng Tháp, Tiền Giang, Vĩnh Long, vùng rìa phía tây của tỉnh Kiên Giang có xu thế cao hơn,

dao động từ 5,2-14%; Các tỉnh còn lại trong khu vực có xu thế thấp hơn so với cùng kỳ ở mức 3,6-30%.

Tổng lượng bốc thoát hơi tiềm năng dao động trong khoảng 18 - 19mm. So với cùng kỳ năm trước, lượng bốc thoát hơi tiềm năng tại các tỉnh Cà Mau, Bạc Liêu, vùng rìa phía tây bắc của tỉnh Long An, vùng rìa phía tây nam của tỉnh Sóc Trăng có xu thế cao hơn, dao động từ 0,14-0,3mm; Các tỉnh còn lại trong khu vực có xu thế thấp hơn so với cùng kỳ ở mức 0,02-0,5mm.

Độ ẩm không khí tuần tới dao động trong khoảng 77 - 86%.

*Bảng 2: Dự báo các đặc trưng khí tượng nông nghiệp tại khu vực*

Yếu tố	Thời gian		
	3 ngày đầu	4 ngày cuối	Trong tuần
Độ ẩm không khí (%)	70,7-86,3	80,3-86,5	77,4-85,7
Tích ôn hữu hiệu (°C)	49,2-53,2	69,3-73,8	119,1-126,2
Bốc thoát hơi tiềm năng (mm)	7,6-8,1	10,5-10,9	18,1-18,9
Mưa hữu hiệu (mm)	0,6-22,1	1,3-9,3	3,3-27,2
Cân bằng nước trong đất (%)	52,8-89,0		

### **3. Cảnh báo khả năng tác động đến sản xuất nông nghiệp**

Dự báo tuần tới, từ ngày 29/11-04/12, chiều tối và đêm có mưa rào và dông vài nơi, ngày nắng; từ đêm 04-05/12, có mưa rào và dông vài nơi; riêng chiều tối và đêm có mưa rào và dông rải rác. Nhiệt độ không khí dự báo dao động trong khoảng 24 - 31°C, tổng lượng mưa dự báo dao động khoảng 3 - 27mm (*Nguồn: TT DB KTTV QG*).

Tuần tới, khu vực ĐBSCL thu hoạch dứt điểm các diện tích lúa vụ Thu Đông; lúa vụ Đông Xuân chính vụ tập trung chủ yếu giai đoạn đẻ nhánh - đẻ nhánh rộ - cuối đẻ nhánh - đứng cái. Dự báo thời tiết tuần tới: trời nắng ráo, nhiệt độ không khí ở mức từ 24-31°C, tối trời nhiều mây, có thể có mưa rào nhỏ vài nơi với lượng mưa tuần dự báo dao động trong khoảng từ 3-27mm. Vì vậy, người dân cần tranh thủ khoảng thời gian nắng ráo trong ngày, thực hiện thu hoạch dứt điểm diện tích lúa Thu Đông. Sau khi thu hoạch xong, tiến hành chuẩn bị đất thật kỹ nhằm hạn chế ngộ độc hữu cơ; sau khi nước rút, dọn sạch cỏ dại, chuẩn bị đất sạ vụ Đông Xuân. Tuần tới, cân bằng nước trong đất dự báo tiếp tục giảm, ở mức 53-89%, nhu cầu nước của cây lúa không được đảm bảo, người dân cần bơm bổ sung nước vào đồng ruộng, duy trì mực nước trong ruộng không vượt quá 3cm đối với

lúa giai đoạn đẻ nhánh, tạo điều kiện thuận lợi cho lúa đẻ nhánh khỏe và tập trung; với lúa từ giai đoạn đẻ nhánh rộ áp dụng biện pháp tưới ướt khô xen kẽ, đặc biệt giai đoạn kết thúc đẻ nhánh hữu hiệu cần tháo cạn nước để đất nứt chân chim nhằm hạn chế lúa đẻ nhánh muộn, đẻ nhánh vô hiệu, giúp cây lúa huy động được nhiều chất dinh dưỡng, tăng độ cứng của gốc lúa, chống đổ ngã; sang giai đoạn đứng cái, cây lúa rất cần nước nên không được để ruộng bị khô, đảm bảo duy trì mực nước trong ruộng khoảng 5cm để cây lúa phát triển khỏe mạnh. Thời tiết nắng mưa đan xen, ẩm độ cao tạo điều kiện thuận lợi cho một số sâu bệnh hại phát sinh và gây hại trên lúa Đông Xuân, cụ thể là: bệnh đạo ôn, sâu cuốn lá, muỗi hành, bệnh sọc trong vi khuẩn,... đặc biệt trên những ruộng canh tác giống lúa nhiễm hoặc bón thừa đạm. Chú ý thăm đồng thường xuyên, theo dõi chặt chẽ diễn biến của sâu bệnh hại để chủ động có các phương pháp phòng trừ kịp thời, hiệu quả. Lưu ý trong quản lý bệnh do khuẩn, tránh lợi ruộng hoặc phun thuốc vào buổi sáng khi lá còn ướt sương vì vi khuẩn dễ bám vào người và lây lan rộng hơn; thay nước ruộng trước và xả nước sau khi phun để tối ưu hiệu quả quản lý vi khuẩn.

Cây ăn quả có múi tuần tới chủ yếu trong giai đoạn thu hoạch - chăm sóc sau thu hoạch. Độ ẩm đất thích hợp cho cây có múi sinh trưởng tốt trong giai đoạn này là 55-80%. Dự báo tuần tới, khu vực chiều tối và đêm có mưa rào và dông vài nơi, ngày nắng với tổng lượng mưa hữu hiệu dự báo dao động từ 3,3-27,2mm, do đó, người dân cần tranh thủ thu hoạch diện tích cây có múi đã chín, lưu ý nên thu hoạch vào lúc trời mát, nhẹ nhàng, tránh lúc trời nắng gắt làm các tế bào tinh dầu căng dễ vỡ, cũng không nên thu hái quả khi thời tiết ẩm ướt, trời mưa hoặc sáng sớm khi chưa hết sương vì quả dễ bị ẩm, thối khi tồn trữ; Quá trình hái quả trên cây phải nhẹ nhàng, cẩn thận, không làm tổn thương đến bề mặt của quả, dùng kéo cắt chuyên dụng, không để quả rơi xuống đất, tránh va đập tạo vết thương trên quả, (cắt cuống sát quả để tránh cuống làm tổn thương đến các quả khác trong quá trình vận chuyển và bảo quản); Không để quả dưới nắng, vận chuyển nhanh nhất về nơi tập kết, bảo quản nơi rộng rãi, cao ráo, không bị ẩm ướt, tránh làm tổn thương quả trong quá trình vận chuyển. Tuần tới, tại các tỉnh Vĩnh Long, Kiên Giang, Hậu Giang, do thời tiết mưa kéo dài trong nhiều tuần trước, cân bằng nước trong đất vẫn duy trì ở mức cao 86-89%, cao hơn so với độ ẩm đất thích hợp cho cây ăn quả có múi sinh trưởng trong giai đoạn này, do đó, cần chú ý nạo vét mương rãnh, kênh mương đảm bảo cho vườn thoát nước tốt, sau khi mưa tạnh, đất khô, tiến hành xới phá váng nhẹ nhàng giúp mặt đất thông thoáng. Tại các tỉnh Tiền Giang, Bạc Liêu

được dự báo có cân bằng nước ở mức 53-54%, không đáp ứng đủ nhu cầu về nước của cây có múi, vì vậy, tại các tỉnh này người dân cần chủ động sẵn sàng nguồn nước ngọt, thực hiện tưới nước bằng cách vận hành hệ thống tưới tiết kiệm khi độ ẩm đất xuống dưới 60% và ngừng tưới khi độ ẩm đạt 65 -70% (thời gian giữa 2 lần tưới từ 15-20 ngày). Các tỉnh còn lại có lượng mưa và cân bằng nước trong đất cơ bản phù hợp cho sinh trưởng của cây có múi. Đối với diện tích cây có múi thu hoạch xong, vệ sinh vườn sạch sẽ, thu gom các tàn dư thực vật và nông sản ra khỏi vườn và chôn vào hố để sau này có thể sử dụng bón lại cho vườn cây, tỉa cành tạo tán và bón phân cho cây giúp cây phục hồi nhanh, kích thích bộ rễ phát triển mới. Sâu bệnh gây hại trên cây có múi cần chú ý trong giai đoạn này là: ruồi đục quả, bệnh loét, nhện hại... Nhằm hạn chế tác động xấu của sâu bệnh hại, chú ý thường xuyên thăm vườn, phát hiện sớm sâu bệnh hại để có phương pháp phòng trừ hiệu quả.

**Thời gian ban hành bản tin tiếp theo: 16h45 ngày 06/12/2024**  
**Tin phát lúc: 16h45**

**Người chịu trách nhiệm  
ban hành bản tin**

**Phạm Thị Kim Phụng**