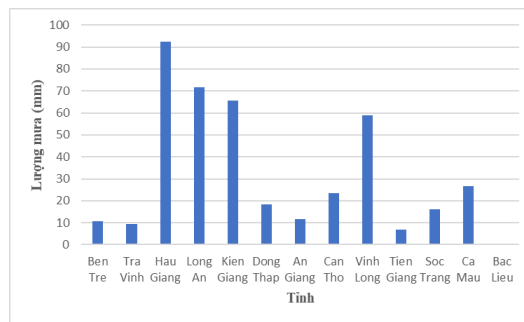
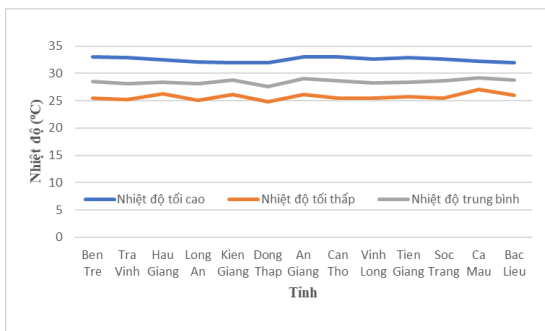


BẢN TIN DỰ BÁO KHÍ TƯỢNG THỦY VĂN
PHỤC VỤ NÔNG NGHIỆP KHU VỰC ĐỒNG BẰNG SÔNG CỬU LONG
THỜI HẠN TUẦN
(Từ ngày 15/11/2024 đến ngày 21/11/2024)

1. Thông báo tình hình khí tượng nông nghiệp tuần qua



a) Diễn biến nhiệt độ tuần qua

b) Diễn biến lượng mưa tuần qua

Hình 1: Diễn biến nhiệt độ và lượng mưa tuần (từ ngày 08-14/11/2024)

Trong tuần từ ngày 08-14/11/2024, độ ẩm không khí trong khu vực đạt 78,0%; tích ôn hữu hiệu tuần 136,5°C; lượng bốc thoát hơi tiềm năng 19,6mm; lượng mưa hữu hiệu 13,0mm. Trong tuần qua, thời tiết khu vực ngày nắng, chiều và tối có mưa vài nơi, với lượng mưa vừa và nhỏ. Nhiệt độ không khí trong tuần dao động trong khoảng 24,8-33,1°C; tổng lượng mưa ở mức 0-92,4mm.

Bảng 1. Tình hình khí tượng nông nghiệp (từ ngày 08-14/11/2024)

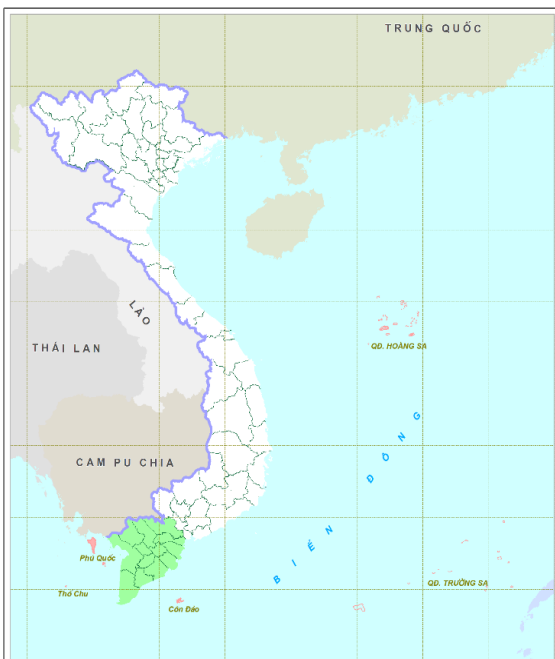
Yếu tố	Thời gian		
	3 ngày đầu	4 ngày cuối	Trong tuần
Độ ẩm không khí (%)	77,7	78,2	78,0
Tích ôn hữu hiệu (°C)	57,3	79,3	136,5
Bốc thoát hơi tiềm năng (mm)	8,4	11,2	19,6
Mưa hữu hiệu (mm)	7,9	5,1	13,0

Lúa vụ Thu Đông tập trung chủ yếu giai đoạn chín - thu hoạch; lúa Đông Xuân tiếp tục xuống giống, trà sớm đang tập trung giai đoạn hồi xanh - đẻ nhánh - đẻ nhánh rộ. Trong tuần qua, khu vực ngày nắng, nhiệt độ không khí đạt 24,8-33,1°C, khu vực có mưa vài nơi nhưng lượng mưa không đáng kể đã tạo điều kiện thuận lợi cho công tác thu hoạch diện tích lúa Thu Đông đã chín hoàn toàn và công

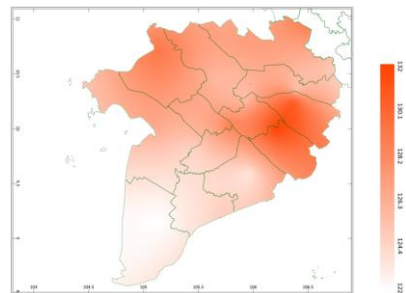
tác gieo sạ lúa Đông Xuân. Các đối tượng sâu bệnh gây hại trên lúa tuần qua được ghi nhận: bệnh đạo ôn, lem lép hạt.. trên lúa Thu Đông; Chuột, ốc bươu vàng, đạo ôn lá.. gây hại trên lúa Đông Xuân.

Tuần qua, cây ăn quả có múi đang trong giai đoạn chín - thu hoạch. Thời tiết khu vực trong tuần ngày nắng, hầu hết các tỉnh trên khu vực có mưa nhưng lượng mưa không đáng kể, với tổng lượng mưa tuần dao động trong khoảng từ 0-92,4mm, cơ bản thuận lợi cho công tác thu hoạch cây ăn quả có múi đã đến kỳ thu hoạch và bảo quản quả sau khi thu hoạch cũng như tưới cày, chăm sóc, phục hồi các diện tích cây có múi sau khi thu hoạch. Sâu bệnh gây hại chủ yếu trên cây có múi tuần qua: bệnh thối quả, thán thư...

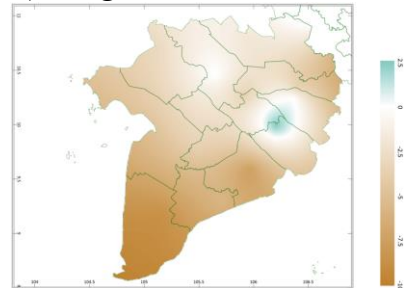
2. Dự báo khí tượng nông nghiệp (Từ ngày 15/11/2024 đến ngày 21/11/2024)



Hình 1: Bản đồ vị trí khu vực dự báo

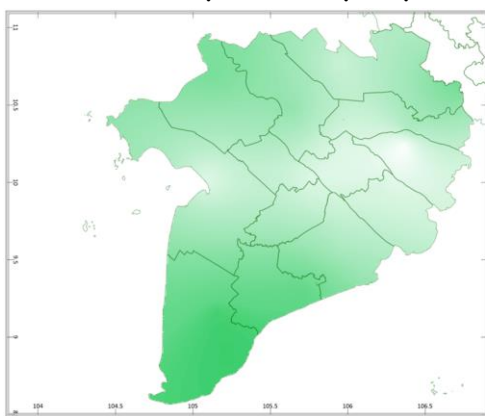


a) Tổng tích ôn hữu hiệu tuần

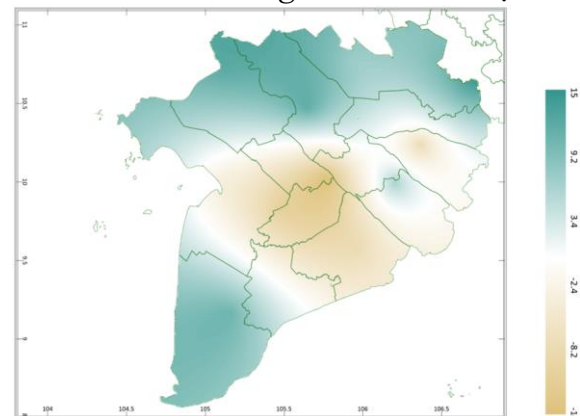


b) Mức độ sai khác so với cùng kỳ năm trước

Hình 2: Bản đồ tổng tích ôn hữu hiệu

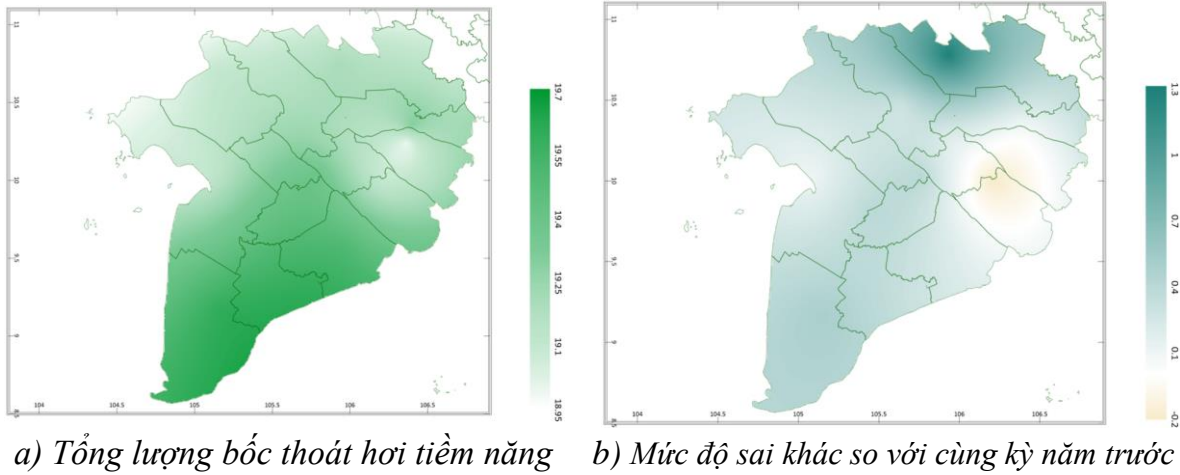


a) Tổng lượng mưa hữu hiệu tuần

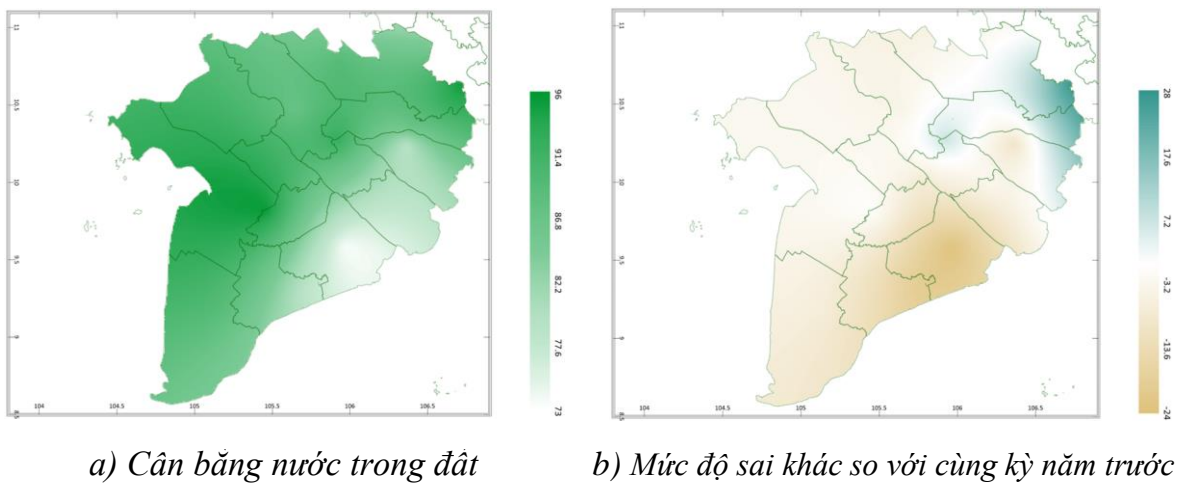


b) Mức độ sai khác so với cùng kỳ năm trước

Hình 3: Bản đồ tổng lượng mưa hữu hiệu



Hình 4: Bản đồ bốc thoát hơi tiềm năng



Hình 5: Bản đồ cân bằng nước trong đất

Dự báo tuần tới, tích ôn hữu hiệu (tổng nhiệt độ tích lũy) trong 03 ngày đầu tuần dao động trong khoảng 52 - 56°C, tích ôn hữu hiệu dự báo trong 04 ngày sau dao động trong khoảng 71 - 76°C. So với cùng kỳ năm trước, tổng tích ôn hữu hiệu tại hầu hết các tỉnh trên khu vực có xu thế thấp hơn, dao động từ 2,5-10°C; Chỉ ngoại trừ vùng tiếp giáp nhau giữa các tỉnh Trà Vinh, Vĩnh Long, Tiền Giang có xu thế cao hơn so với cùng kỳ ở mức 2,5°C.

Tổng lượng mưa hữu hiệu dự báo trong 03 ngày đầu dao động trong khoảng 3 - 9mm, trong 04 ngày cuối dao động trong khoảng 1 - 11mm. So với cùng kỳ năm trước, tổng lượng mưa hữu hiệu tại các tỉnh Bến Tre, Vĩnh Long, Sóc Trăng, Hậu Giang, thành phố Cần Thơ, vùng rìa phía đông bắc của tỉnh Bạc Liêu, vùng trung tâm tỉnh Kiên Giang, vùng rìa phía nam của tỉnh Đồng Tháp, vùng phía tây nam của tỉnh Trà Vinh có xu thế thấp hơn, dao động từ 2,4-14mm; Các tỉnh còn lại trong khu vực có xu thế cao hơn so với cùng kỳ dao động từ 3,4-15mm.

Cân bằng nước trong đất dự báo tuần tới dao động trong khoảng 74 - 96%. So với cùng kỳ năm trước, cân bằng nước trong đất tại vùng rìa phía đông của tỉnh Long An, Bến Tre, Tiền Giang và vùng tiếp giáp nhau giữa các tỉnh Tiền Giang, Đồng Tháp, Vĩnh Long có xu thế cao hơn, dao động từ 7,2-28%; Các tỉnh còn lại trong khu vực có xu thế thấp hơn so với cùng kỳ ở mức 3,2-24%.

Tổng lượng bốc thoát hơi tiềm năng dao động trong khoảng 19-20mm. So với cùng kỳ năm trước, lượng bốc thoát hơi tiềm năng tại hầu hết các tỉnh trên khu vực có xu thế cao hơn, dao động từ 0,1-1,3mm; Chỉ ngoại trừ vùng tiếp giáp nhau giữa các tỉnh Trà Vinh, Vĩnh Long, Tiền Giang có xu thế cao hơn so với cùng kỳ ở mức 0,2mm.

Độ ẩm không khí tuần tới dao động trong khoảng 80 - 86%.

Bảng 2: Dự báo các đặc trưng khí tượng nông nghiệp tại khu vực

Yếu tố	Thời gian		
	3 ngày đầu	4 ngày cuối	Trong tuần
Độ ẩm không khí (%)	82,3-89,7	76,8-84,5	80,4-86,1
Tích ôn hữu hiệu (°C)	51,8-55,7	70,7-76,1	122,5-131,8
Bốc thoát hơi tiềm năng (mm)	8,2-8,5	10,7-11,1	19,0-19,6
Mưa hữu hiệu (mm)	2,6-9,2	0,6-11,0	4,2-18,4
Cân bằng nước trong đất (%)	73,7-95,6		

3. Cảnh báo khả năng tác động đến sản xuất nông nghiệp

Dự báo tuần tới, ngày 15-21/11, chiều tối và đêm có mưa rào và dông vài nơi, ngày nắng. Nhiệt độ không khí dự báo dao động trong khoảng 24 - 32°C, tổng lượng mưa dự báo dao động khoảng 4 - 18mm (*Nguồn: TT DB KTTV QG*).

Lúa Thu Đông ở giai đoạn chín-thu hoạch; lúa vụ Đông Xuân tiếp tục xuống giống, tập trung chủ yếu giai đoạn hồi xanh - đẻ nhánh - đẻ nhánh rộ. Dự báo tuần tới khu vực ngày nắng, nhiệt độ không khí ở mức từ 24-32°C, chiều tối và đêm có mưa rào và dông vài nơi, với lượng mưa hữu hiệu tuần dự báo dao động trong khoảng từ 4-18mm. Vì vậy, người dân cần tranh thủ khoảng thời gian nắng ráo trong ngày, thực hiện thu hoạch dứt điểm các diện tích lúa Thu Đông. Sau khi thu hoạch, tiến hành xới, trục đất để vùi gốc rạ, ngâm nước để phân hủy rơm rạ nhằm hạn chế ngộ độc hữu cơ; dọn sạch cỏ dại, chuẩn bị đất sạ vụ Đông Xuân khi đủ thời gian cách ly. Tuần tới, cân bằng nước trong đất dự báo ở mức 74-96%, trong đó, tại các tỉnh Long An, An Giang, Vĩnh Long, Kiên Giang, Hậu Giang được dự báo có cân bằng nước trong đất duy trì ở mức cao dao động từ 90-96%, người dân

tại các tỉnh này cần chú ý cải tạo hệ thống kênh mương nội đồng kịp thời thoát nước khi có mưa to, chỉ giữ mực nước mặt ruộng từ 1-3cm đối với diện tích lúa Đông Xuân đã xuống giống đang trong giai đoạn hồi xanh - đẻ nhánh; tại các tỉnh còn lại, dự báo cân bằng nước trong đất ở mức 74-89%, cơ bản đủ nước cho lúa Đông Xuân sinh trưởng; tuy nhiên, người dân cần có phương án chủ động nguồn nước ngọt, bơm bổ sung nước cho đồng ruộng khi mực nước xuống thấp, áp dụng phương pháp tưới tiết kiệm cho lúa, đảm bảo đủ nước theo từng giai đoạn phát triển của cây lúa. Bên cạnh việc đảm bảo nhu cầu về nước, cần chú ý đảm bảo dinh dưỡng cho lúa, tiến hành bón thúc đẻ nhánh sau sạ 18-25 ngày để cây lúa phát triển khỏe, tăng đẻ nhánh hữu hiệu. Trong tuần tới, cần lưu ý: bệnh đạo ôn, ốc bươu vàng, bọ trĩ, rầy nâu,... sẽ phát sinh và gây hại trên lúa Đông Xuân. Cần chủ động thường xuyên thăm đồng, bón phân cân đối, hạn chế tối đa bón dư phân đạm, theo dõi chặt chẽ diễn biến của sâu bệnh. Đặc biệt trong giai đoạn này cần chú ý đối tượng rầy nâu (hiện tại phổ biến rầy tuổi 3,4 và rải rác rầy trưởng thành), khi phát hiện trong lúa có rầy với mật độ cao từ 3 con/nhánh lúa thì tiến hành sử dụng một trong những loại thuốc chống lột xác để phun trừ, khi phun chính béc phun hơi to để thuốc có thể xuống đến gốc lúa, chú ý không kết hợp với các loại thuốc phổ rộng để tránh nguy cơ bộc phát rầy ở giai đoạn sau; sau phun 3-5 ngày kiểm tra lại, nếu rầy tiếp tục nở, mật độ còn cao cần phun lần 2.

Cây ăn quả có múi (cam, bưởi) tuần tới tiếp tục giai đoạn chín- thu hoạch. Độ ẩm đất thích hợp cho cây có múi sinh trưởng tốt trong giai đoạn này là 55-80%. Dự báo tuần tới, thời tiết khu vực ngày nắng, do đó, người dân cần tranh thủ thu hoạch triệt để các diện tích cây có múi đã chín cho thu hoạch; Sau khi thu hoạch quả, tiến hành vệ sinh vườn và cắt bỏ tất cả các cành sâu bệnh, cành chết, cành mang quả, cành vượt và những cành quá dày để cây phục hồi; sau khi hoàn thành công tác tỉa cành, cần thu gom toàn bộ những cành đã cắt cùng lá khô rụng dưới gốc và cỏ dại trong vườn để đưa ra bên ngoài xử lý nhằm hạn chế được sự trú ngụ của các đối tượng sâu bệnh hại; đồng thời, tiến hành bón phân đợt 1 đầy đủ phân chuồng, vôi, lân cho cây ăn quả có múi sau khi hoàn thiện cắt tỉa và vệ sinh vườn và sau thu hoạch quả khoảng 10-20 ngày nhằm cung cấp nguồn dinh dưỡng giúp cây nhanh chóng phục hồi. Tuần tới, tại các tỉnh Bến Tre, Sóc Trăng Bạc Liêu có cân bằng nước trong đất dự báo trong tuần dao động trong khoảng từ 74-80%, tương đối phù hợp cho cây ăn quả có múi sinh trưởng trong giai đoạn này. Các tỉnh còn lại trong khu vực, do thời tiết có mưa trong nhiều tuần trước, cân bằng nước

trong đất vẫn duy trì ở mức cao 81-96%, cao hơn so với độ ẩm đất thích hợp cho cây ăn quả có múi sinh trưởng, do đó, cần chú ý đào rãnh, nạo vét kênh mương đảm bảo cho vườn thoát nước tốt, sau khi mưa tạnh người dân nên nhanh chóng khai thông mương rãnh để nước thoát kịp thời, không để nước đọng ở gốc cây; cần hạn chế đi lại trong vườn; sau khi đất khô, xới phá váng giúp mặt đất thông thoáng. Sâu bệnh gây hại trên cây có múi cần chú ý trong giai đoạn này là: thối quả, bệnh loét, ghẻ sẹo, chảy mủ,... Để hạn chế tác động của sâu bệnh hại, người dân cần thường xuyên thăm vườn, khi phát hiện bệnh hoặc đến ngưỡng phòng trừ, sử dụng thuốc đặc trị để phun phòng trừ sâu bệnh theo nguyên tắc 4 đúng (chú ý đảm bảo thời gian cách ly trước khi thu hoạch).

Thời gian ban hành bản tin tiếp theo: 16h45 ngày 22/11/2024

Tin phát lúc: 16h45

**Người chịu trách nhiệm
ban hành bản tin**

Phạm Thị Kim Phụng