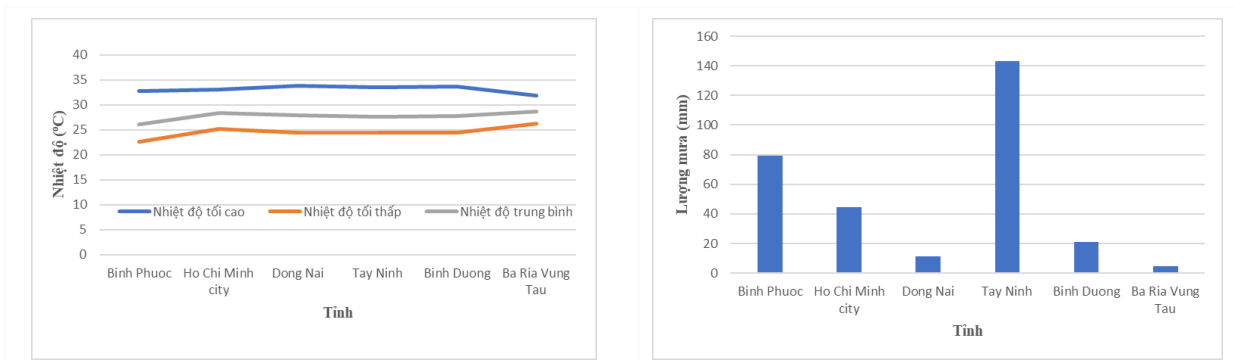


**BẢN TIN DỰ BÁO KHÍ TƯỢNG THỦY VĂN  
PHỤC VỤ NÔNG NGHIỆP KHU VỰC ĐÔNG NAM BỘ  
THỜI HẠN TUẦN**

(Từ ngày 08/11/2024 đến ngày 14/11/2024)

**1. Thông báo tình hình khí tượng thủy văn nông nghiệp tuần qua**



a) Diễn biến nhiệt độ tuần

b) Diễn biến tổng lượng mưa tuần

Hình 1: Biểu đồ diễn biến nhiệt độ và tổng lượng mưa (từ ngày 01 - 07/11/2024)

Trong tuần từ ngày 01 - 07/11/2024, độ ẩm không khí trung bình trong khu vực đạt 79,1%; tích ôn hữu hiệu tuần 131,0°C; bốc thoát hơi tiềm năng 19,8mm; lượng mưa hữu hiệu 18,4mm. Tuần qua, khu vực Đông Nam Bộ có mưa, mưa vừa, có nơi mưa to - rất to, tổng lượng mưa dao động từ 4,8 - 143,4mm, nhiệt độ không khí dao động từ 22,6 - 33,8°C.

Bảng 1. Tình hình khí tượng nông nghiệp (từ ngày 01 - 07/11/2024)

Yếu tố	Thời gian		
	3 ngày đầu	4 ngày cuối	Trong tuần
Độ ẩm không khí (%)	78,6	79,4	79,1
Tích ôn hữu hiệu (°C)	56,9	74,1	131,0
Bốc thoát hơi tiềm năng (mm)	8,6	11,3	19,8
Mưa hữu hiệu (mm)	11,1	7,3	18,4

Cây điều trên khu vực Đông Nam Bộ chủ yếu trong giai đoạn chăm sóc - ra đọt non lần 2, chuẩn bị bước sang giai đoạn phân hóa mầm hoa. Tuần qua, khu vực có mưa - mưa to đến rất to, tổng lượng mưa tại hầu hết các tỉnh dao

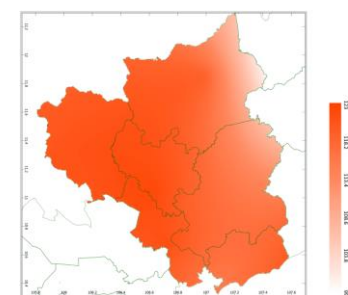
động trong khoảng 21,1 - 143,4mm (riêng tỉnh Bà Rịa - Vũng Tàu tổng lượng mưa không đáng kể đạt 4,8mm), cơ bản đảm bảo đủ nước cho cây điều sinh trưởng và phát triển bình thường. Tuy nhiên, mưa to - rất to cũng làm hạn chế trong việc chăm sóc và bón phân cho cây điều và ảnh hưởng đến quá trình hãm nước, phân hóa mầm hoa trên cây điều. Thời tiết tuần qua thuận lợi cho một số sâu bệnh phát sinh gây hại như: bọ xít muỗi gây hại gia tăng, bệnh thán thư gây hại rải rác, bệnh phân bố chủ yếu tại Bình Phước, Đồng Nai.

Trên khu vực Đông Nam Bộ, cây cà phê trong giai đoạn nuôi quả - thu hoạch. Thời tiết tuần qua ngày có nắng, cơ bản thuận lợi cho công tác thu hoạch và vận chuyển cà phê. Tuần qua, độ ẩm không khí đạt 79,1%, tổng lượng mưa tại hầu hết các tỉnh đo được dao động trong khoảng 21,1 - 143,4mm (riêng tỉnh Bà Rịa - Vũng Tàu đạt 4,8mm), nhiệt độ không khí dao động trong khoảng 22,6 - 33,8°C, về cơ bản đảm bảo đủ nước cho quả cà phê sinh trưởng và phát triển. Bên cạnh đó, mặc dù lượng mưa trên khu vực có xu thế giảm so với tuần trước, tuy nhiên, tuần qua khu vực tiếp tục có mưa vừa, mưa to, cục bộ có nơi mưa rất to, đất trồng luôn trong trạng thái thừa ẩm, dẫn đến tình trạng thiếu oxy trong đất, mưa to - rất to đã làm ngập úng và rụng quả cục bộ tại một số vườn cà phê trên khu vực. Thời tiết tuần qua thuận lợi cho một số sâu bệnh phát sinh gây hại như: bệnh khô cành, bệnh gỉ sắt gia tăng diện tích gây hại, bệnh phân bố chủ yếu tại Đồng Nai, Bình Phước.

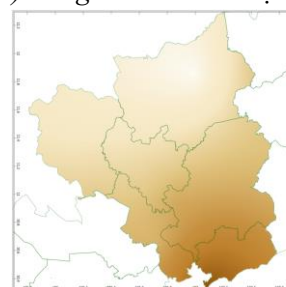
## 2. Dự báo khí tượng nông nghiệp (Từ ngày 08/11/2024 đến ngày 14/11/2024)



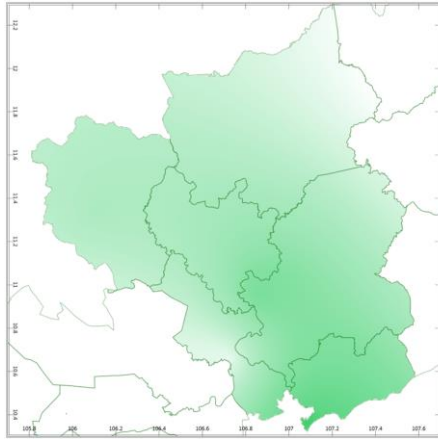
Hình 1: Bản đồ vị trí khu vực dự báo



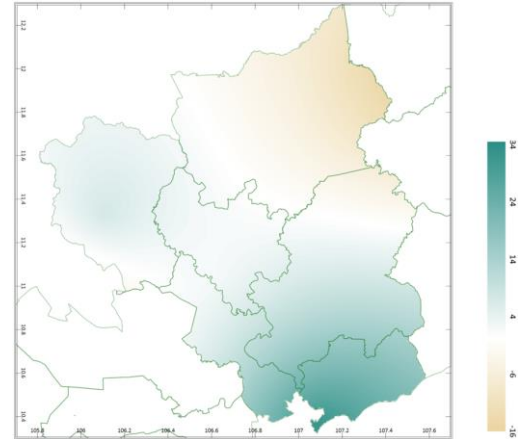
a) Tổng tích ôn hữu hiệu tuần



b) Mức độ sai khác so với cùng kỳ năm trước  
Hình 2: Bản đồ tổng tích ôn hữu hiệu

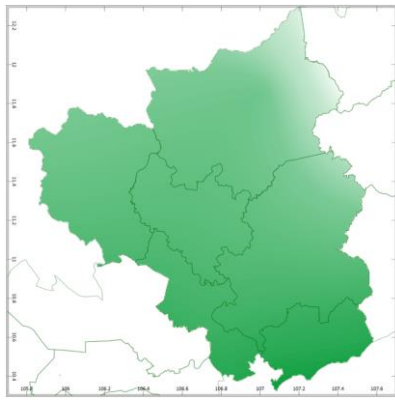


a) Tổng lượng mưa hữu hiệu tuần

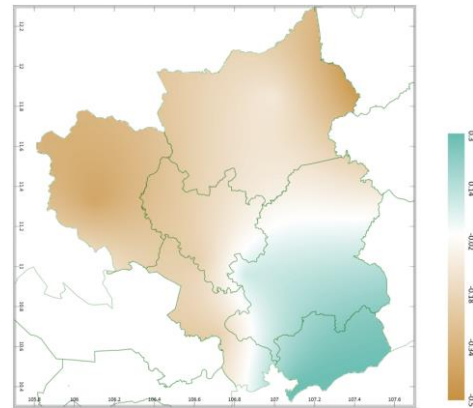


b) Mức độ sai khác so với cùng kỳ năm trước

Hình 3: Bản đồ tổng lượng mưa hữu hiệu

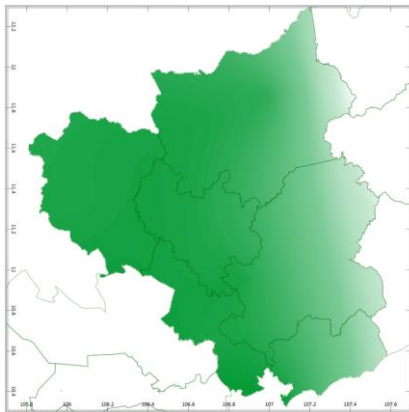


a) Tổng lượng bốc thoát hơi tiềm năng tuần

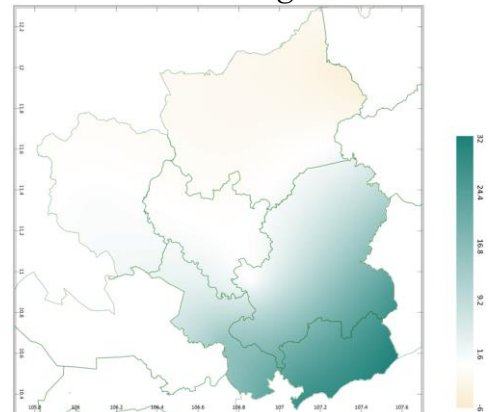


b) Mức độ sai khác so với cùng kỳ

Hình 4: Bản đồ tổng bốc thoát hơi tiềm năng



a) Cân bằng nước trong đất tuần



b) Mức độ sai khác so với cùng kỳ

Hình 5: Bản đồ cân bằng nước trong đất

Tích ôn hữu hiệu (tổng nhiệt độ tích lũy) trong 03 ngày đầu tuần dao động trong khoảng 48 - 51°C, 04 ngày cuối dao động khoảng 67 - 72°C. So với cùng kỳ năm trước, tổng tích ôn hữu hiệu tại các tỉnh trên khu vực Đông Nam Bộ có xu thế thấp hơn so với cùng kỳ, dao động trong khoảng 5 - 27°C.

Tổng lượng mưa hữu hiệu 03 ngày đầu tuần đạt khoảng 9 - 29mm, 04 ngày cuối tuần dao động trong khoảng 2 - 5mm. So với cùng kỳ năm trước, tổng

lượng mưa hữu hiệu tại hầu hết các tỉnh trên khu vực Đông Nam Bộ có xu thế cao hơn so với cùng kỳ, dao động trong khoảng 2,1 - 34mm; riêng tỉnh Bình Phước có xu thế thấp hơn so với cùng kỳ năm trước ở mức khoảng 6 - 16mm.

Lượng bốc hơi tiềm năng tuần tới dao động trong khoảng 19 - 20mm. So với cùng kỳ năm trước, tổng lượng bốc thoát hơi tiềm năng tại hầu hết các tỉnh trên khu vực Đông Nam Bộ có xu thế thấp hơn không đáng kể so với cùng kỳ, dao động trong khoảng 0,02 - 0,5mm; riêng hầu hết trung tâm và phía Nam của tỉnh Đồng Nai, tỉnh Bà Rịa - Vũng Tàu có xu thế cao hơn không đáng kể so với cùng kỳ năm trước ở mức khoảng 0,14 - 0,3mm.

Cân bằng nước trong đất dự báo trong khoảng 97 - 98%. So với cùng kỳ năm trước, cân bằng nước trong đất tại hầu hết các tỉnh có xu thế cao hơn hoặc cao hơn không đáng kể so với cùng kỳ ở mức khoảng 0,1 - 32%; riêng tỉnh Bình Phước có xu thế thấp hơn so với cùng kỳ năm trước, dao động trong khoảng 1,8 - 6%.

Độ ẩm không khí trong tuần dao động trong khoảng 86 - 91%.

*Bảng 2: Dự báo các đặc trưng khí tượng nông nghiệp tại khu vực*

Yếu tố	Thời gian		
	3 ngày đầu	4 ngày cuối	Trong tuần
Độ ẩm không khí (%)	88,0 - 93,0	84,0 - 90,3	86,4 - 91,4
Tích ôn hữu hiệu (°C)	48,2 - 51,0	67,1 - 72,1	115,3 - 122,2
Bốc thoát hơi tiềm năng (mm)	8,3 - 8,5	10,9 - 11,2	19,2 - 19,7
Mưa hữu hiệu (mm)	8,5 - 29,2	1,9 - 5,1	11,5 - 34,3
Cân bằng nước trong đất (%)	97 - 98		

### **3. Cảnh báo khả năng tác động đến sản xuất nông nghiệp**

Dự báo tuần tới, khu vực Đông Nam Bộ từ đêm 08-15/11, có mưa rào và dông vài nơi, ngày nắng; riêng thời kỳ từ đêm 08/11 có mưa rào và dông rải rác, cục bộ có nơi mưa to. Nhiệt độ không khí trong khu vực dao động trong khoảng 23,3 - 30,8°C, tổng lượng mưa dao động khoảng 24,5 - 55,8mm (*Nguồn: TT DB KTTV QG*).

Trên khu vực Đông Nam Bộ, cây điều trong giai đoạn ra đọt non - phân hóa mầm hoa. Giai đoạn này người dân cần thường xuyên kiểm tra vườn điều, khi thấy cây xuất hiện đọt đọt non thứ 2 cần phun thuốc phòng trừ sâu bệnh để bảo vệ đọt lộc. Khi thấy vườn điều rụng lá khoảng 20%, phun phân bón lá có chứa Thiourea để giúp cây điều rụng lá hoàn toàn. Khi thấy chồi non có khoảng

5 lá, cần bổ sung phân bón lá có hàm lượng lân cao, đạm thấp, nên bổ sung liên tiếp 2 lần cách nhau 3-4 ngày để đảm bảo mầm hoa khỏe mạnh. Đồng thời, cần tiếp tục cắt tỉa cành nằm phía trong tán, cành sát mặt đất, cành bị che bóng, cành nhiễm sâu bệnh, cành giáp nhau và cành vượt, tạo điều kiện thúc đẩy quá trình khô hạn cần thiết để cây phân hóa mầm hoa. Nhiệt độ thích hợp cho cây điều sinh trưởng và phát triển dao động khoảng 18 - 38°C, độ ẩm đất khoảng 65 - 80%. Dự báo tuần tới, khu vực có mưa rào (riêng đêm 08/11 cục bộ có mưa to), tổng lượng mưa hữu hiệu đạt khoảng 12 - 34mm, cân bằng nước trong đất dao động trong khoảng 97 - 98mm, cao hơn so với độ ẩm đất thích hợp cho cây điều sinh trưởng. Do đó, người dân cần lưu ý vệ sinh vườn, khơi thông mương rãnh để thoát nước tốt khi xảy ra mưa, mưa to, hạn chế tối đa tình trạng bị đọng nước trong vườn, mở đường cho nấm khuẩn phát sinh gây hại cây điều, ảnh hưởng không tốt tới quá trình hãm nước để cây điều phân hóa mầm hoa. Thời tiết tạo điều kiện thuận lợi cho một số sâu bệnh có khả năng phát sinh gây hại trên điều như: bệnh thán thư, rệp muội, bọ xít muỗi... người dân cần thường xuyên kiểm tra vườn, phát hiện sớm sâu bệnh và chủ động các biện pháp phòng trừ có hiệu quả.

Trên khu vực Đông Nam Bộ, cây cà phê chủ yếu giai đoạn nuôi quả - thu hoạch. Thời tiết khu vực dự báo tuần tới lượng mưa có xu thế giảm, ngày có nắng, thuận lợi cho công tác thu hoạch các diện tích cà phê đã đến kỳ thu hoạch. Nhiệt độ thích hợp cho cà phê sinh trưởng và phát triển trong giai đoạn này dao động trong khoảng 24 - 26°C, độ ẩm không khí trên 70%. Dự báo tuần tới, nhiệt độ không khí trên khu vực dao động trong khoảng 23 - 31°C, độ ẩm không khí khoảng 86 - 91%, cơ bản phù hợp cho cây cà phê sinh trưởng. Đồng thời, tổng lượng mưa hữu hiệu dự báo dao động khoảng 12 - 34mm, cân bằng nước trong đất dao động trong khoảng 97 - 98%. Khu vực dự báo tổng lượng mưa có xu thế giảm, tuy nhiên, lượng nước tích lũy trong đất từ những tuần trước đó vẫn còn tương đối cao, đất trồng luôn trong trạng thái thừa ẩm, cân bằng nước trong đất luôn cao hơn so với lượng nước cần thiết cung cấp cho cây cà phê, có thể dẫn đến tình trạng úng gốc, rễ cây bị thiếu oxy, cây không hấp thu được dinh dưỡng gây ra tình trạng rụng quả. Do đó, người dân cần tiếp tục thoát nước và giảm độ ẩm đất tại các vườn cà phê; thực hiện khơi thông mương rãnh, thoát nước kịp thời khi có mưa, mưa to, hạn chế tối đa tình trạng đọng nước ở gốc cây mở đường cho nấm khuẩn phát sinh gây hại. Đồng thời, cần bón phân đầy đủ, đúng

quy trình kỹ thuật, cân đối các dinh dưỡng đa, trung, vi lượng với tỉ lệ phù hợp để cây cà phê phát triển toàn diện. Thời tiết tuần tới tạo điều kiện cho một số sâu bệnh phát sinh gây hại như: rệp, bệnh nấm hồng, bệnh gỉ sắt, khô cành...do đó, cần lưu ý nếu phát hiện cây cà phê bị bệnh thì cần phun phòng trừ sâu bệnh kịp thời, nên khoanh vùng phun phòng trừ những cây bị bệnh, không nên phun tràn lan cả vườn làm ảnh hưởng đến hệ sinh thái vườn cà phê, tiêu diệt thiên địch có ích, lãng phí, tốn công lao động và ô nhiễm môi trường.

**Thời gian ban hành bản tin tiếp theo: 16h45 ngày 15/11/2024**

**Tin phát lúc: 16h45**

**Người chịu trách nhiệm  
ban hành bản tin**

**Phạm Thị Kim Phụng**