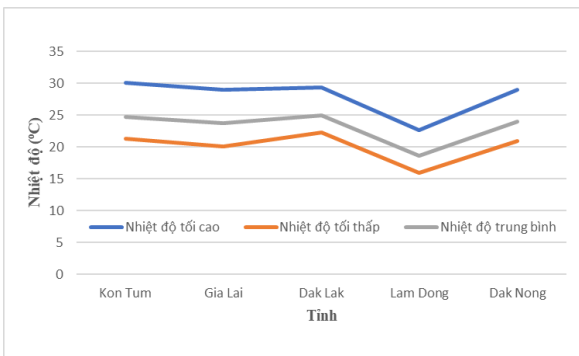
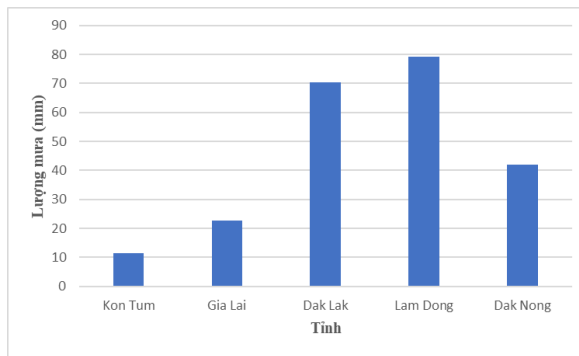


**BẢN TIN DỰ BÁO KHÍ TƯỢNG THỦY VĂN  
PHỤC VỤ NÔNG NGHIỆP KHU VỰC TÂY NGUYÊN  
THỜI HẠN TUẦN**  
(Từ ngày 25/10/2024 đến ngày 31/10/2024)

**1. Thông báo tình hình khí tượng nông nghiệp tuần qua**



a) Diễn biến nhiệt độ tuần



b) Diễn biến tổng lượng mưa tuần

Hình 1: Biểu đồ diễn biến nhiệt độ và tổng lượng mưa (từ ngày 18 - 24/10/2024)

Trong tuần từ ngày 18 - 24/10/2024, độ ẩm không khí trung bình trong khu vực đạt 83,7%; tích ôn hữu hiệu tuần 99,4°C; bốc thoát hơi tiềm năng 19,6mm; lượng mưa hữu hiệu 18,8mm. Tuần qua, khu vực Tây Nguyên có mưa rào và dông, có nơi mưa vừa - mưa to, tổng lượng mưa dao động trong khoảng 11,6 - 79,2mm, nhiệt độ không khí trong tuần dao động từ 15,9 - 30,1°C.

Bảng 1. Tình hình khí tượng nông nghiệp (từ ngày 18 - 24/10/2024)

Yếu tố	Thời gian		
	3 ngày đầu	4 ngày cuối	Trong tuần
Độ ẩm không khí (%)	83,9	83,6	83,7
Tích ôn hữu hiệu (°C)	43,8	55,7	99,4
Bốc thoát hơi tiềm năng (mm)	8,5	11,1	19,6
Mưa hữu hiệu (mm)	9,2	9,6	18,8

Tuần qua, cây ăn quả có múi (cam, quýt, bưởi) trên khu vực Tây Nguyên chủ yếu giai đoạn phát triển quả - nuôi quả (một số diện tích chín sớm đã bắt đầu thu

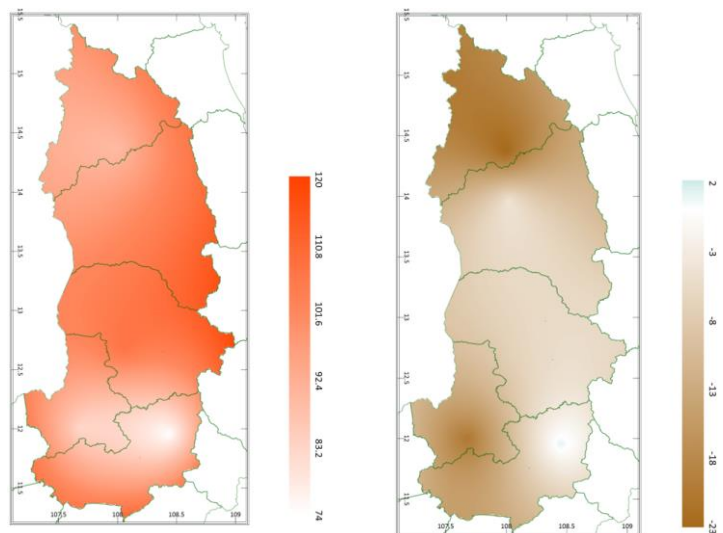
hoạch). Thời tiết khu vực tuần qua lượng mưa đã giảm tương đối đáng kể so với tuần trước, tổng lượng mưa đo được tại các trạm khí tượng cơ bản dao động trong khoảng 11,6 - 79,2mm, tuy nhiên, mưa kéo dài trong nhiều tuần trước đó, đất bị oi nước, rễ cây bị ngập úng, thiếu khí dẫn đến hạn chế sự phát triển của rễ, cây kém phát triển, vàng lá, rụng quả. Đồng thời, khu vực có mưa, mưa vừa - mưa to trong mưa dông kèm theo gió mạnh đã làm gãy cành, rụng quả tại một số vườn cây có múi, hạn chế khả năng thu hoạch các diện tích quả chín sớm. Thời tiết mưa nhiều, độ ẩm cao là điều kiện thuận lợi cho nấm bệnh phát sinh gây hại trên cây ăn quả như: Bệnh vàng lá thối rễ, bệnh Greening, ... gây hại rải rác trên các vùng trồng cây ăn quả có múi tại khu vực.

Cây hồ tiêu trên khu vực Tây Nguyên chủ yếu trong giai đoạn quả non - phát triển quả. Tuần qua, khu vực tiếp tục có mưa, mưa vừa - mưa to đến rất to, tổng lượng mưa hữu hiệu đạt 18,8mm, đảm bảo đủ nước cho cây hồ tiêu sinh trưởng và phát triển bình thường. Tuy nhiên, khu vực có mưa trong nhiều tuần trước đó, lượng nước tích lũy trong đất vẫn luôn ở mức cao, ảnh hưởng đến rễ và gia tăng nấm bệnh gây hại trên hồ tiêu. Thời tiết tuần qua thuận lợi cho một số sâu bệnh phát sinh gây hại rải rác như: bệnh chết nhanh, tuyến trùng, bệnh chết chậm bệnh phân bố chủ yếu tại Gia Lai, Đắk Lắk, Đắk Nông, Lâm Đồng.

## 2. Dự báo khí tượng nông nghiệp (Từ ngày 25/10/2024 đến ngày 31/10/2024)



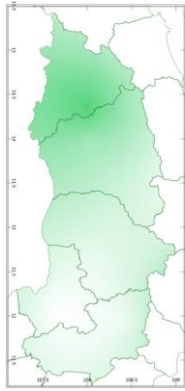
Hình 1: Bản đồ vị trí khu vực dự báo



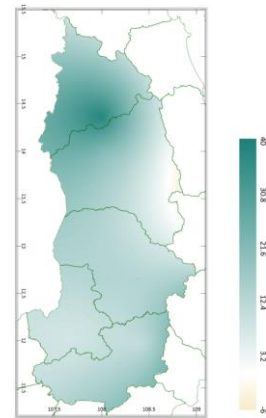
a) Tổng tích ôn hữu hiệu tuần

b) Mức độ sai khác so với cùng kỳ năm trước

Hình 2: Bản đồ tổng tích ôn hữu hiệu

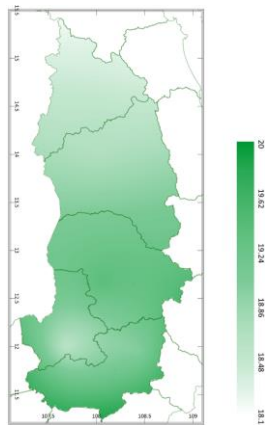


a) Tổng lượng mưa hữu hiệu tuần

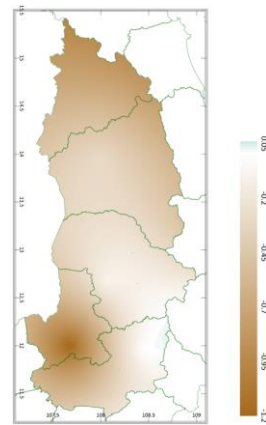


b) Mức độ sai khác so với cùng kỳ năm trước

Hình 3: Bản đồ tổng lượng mưa hữu hiệu

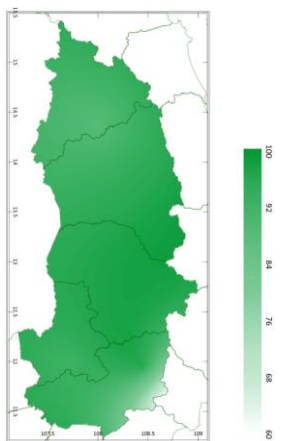


a) Tổng lượng bốc thoát hơi tiềm năng tuần

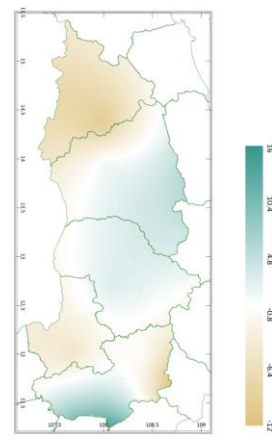


b) Mức độ sai khác so với cùng kỳ năm trước

Hình 4: Bản đồ tổng bốc thoát hơi tiềm năng



a) Cân bằng nước trong đất tuần



b) Mức độ sai khác so với cùng kỳ năm trước

Hình 5: Bản đồ cân bằng nước trong đất

Tích ôn hữu hiệu (tổng nhiệt độ tích lũy) trong 03 ngày đầu dao động trong khoảng 33 - 46°C, trong 04 ngày cuối dao động trong khoảng 41 - 61°C. So với cùng kỳ năm trước, tổng tích ôn hữu hiệu hầu hết các tỉnh trên khu vực Tây Nguyên có xu thế cao hơn so với cùng kỳ, dao động trong khoảng 3 - 23°C; riêng một phần nhỏ trung tâm phía Đông của tỉnh Lâm Đồng có xu thế thấp hơn so với cùng kỳ năm trước ở mức khoảng 1,2 - 2°C

Tổng lượng mưa hữu hiệu 03 ngày đầu tuần dao động trong khoảng 1 - 53mm, 04 ngày cuối tuần dao động trong khoảng 8 - 25mm. Tỉnh Kon Tum có khả năng nhận được tổng lượng mưa hữu hiệu cao hơn so với các tỉnh khác trên khu vực. So với cùng kỳ năm trước, tổng lượng mưa hữu hiệu tại hầu hết các tỉnh trên khu vực Tây Nguyên có xu thế cao hơn so với cùng kỳ, dao động trong khoảng 3,2 - 40mm.

Lượng bốc thoát hơi tiềm năng dao động trong xung quanh 19mm. So với cùng kỳ năm trước, tổng lượng bốc thoát hơi tiềm năng tại hầu hết các tỉnh trên khu vực Tây Nguyên có xu thế thấp hơn hoặc thấp hơn không đáng kể so với cùng kỳ, dao động trong khoảng 0,2 - 1,2mm.

Cân bằng nước trong đất dự báo dao động trong khoảng 88 - 97%. So với cùng kỳ năm trước, cân bằng nước trong đất tại phía Đông Nam tỉnh Gia Lai, hầu hết tỉnh Đắk Lắk, và phía Tây Nam của tỉnh Lâm Đồng có xu thế cao hơn so với cùng kỳ, dao động trong khoảng 1 - 16%; các phần còn lại của khu vực Tây Nguyên có xu thế thấp hơn hoặc thấp hơn không đáng kể so với cùng kỳ năm trước ở mức khoảng 0,8 - 12%.

Độ ẩm không khí tuần tới trong khu vực dao động trong khoảng 82 - 89%.

*Bảng 2: Dự báo các đặc trưng khí tượng nông nghiệp tại khu vực*

Yếu tố	Thời gian		
	3 ngày đầu	4 ngày cuối	Trong tuần
Độ ẩm không khí (%)	74 - 85,7	88,5 - 91,8	82,3 - 89,1
Tích ôn hữu hiệu (°C)	33,0 - 46,2	41,2 - 61,2	74,2 - 107,4
Bốc thoát hơi tiềm năng (mm)	7,8 - 8,3	10,7 - 11,2	18,6 - 19,4
Mưa hữu hiệu (mm)	0,6 - 52,7	7,7 - 24,6	18,1 - 60,3
Cân bằng nước trong đất (%)	88 - 97		

### 3. Cảnh báo khả năng tác động đến sản xuất nông nghiệp

Dự báo tuần tới, khu vực Tây Nguyên từ đêm 25/10-01/11, có mưa rào và dông vài nơi; riêng khoảng ngày 27-29/10 chiều tối và tối có mưa rào và dông rải rác. Nhiệt độ không khí dao động trong khoảng 17,6 - 28,1°C, tổng lượng mưa dao động trong khoảng 18,1 - 100,7mm (Nguồn: TT DB KTTV QG).

Trên khu vực Tây Nguyên, cây ăn quả có múi (cam, quýt, bưởi) đang trong giai đoạn nuôi quả - thu hoạch. Đây là giai đoạn cây trồng cần nhiều nước và đủ dinh dưỡng để nuôi quả, độ ẩm thích hợp cho cây sinh trưởng trong giai đoạn này là 70 – 80%, nhiệt độ thích hợp 25 - 27°C. Dự báo thời tiết khu vực có mưa rào và dông (riêng KonTum và Gia Lai có khả năng chịu ảnh hưởng của hoàn lưu bão số 6 có mưa, mưa vừa), do đó, người dân cần tranh trời tạnh ráo thu hoạch những diện tích cây ăn quả đã đến kỳ thu hoạch. Ngoài ra, dự báo tuần tới, nhiệt độ không khí dao động trong khoảng 18 - 28°C, tổng lượng mưa hữu hiệu trong tuần dao động trong khoảng 18 - 60mm, cân bằng nước trong đất đất dự báo dao động trong khoảng 88 - 97%. Qua đó có thể thấy, điều kiện nhiệt độ không khí tương đối thích hợp cho cây ăn quả có múi sinh trưởng và phát triển. Cân bằng nước trong đất cao hơn so với nhu cầu của cây trồng, do đó, cần khơi thông mương rãnh, thoát nước kịp thời khi xảy ra mưa, thực hiện xới xáo, cắt tỉa cành thông thoáng để giảm độ ẩm đất về ngưỡng thích hợp cho cây có múi; đồng thời, tiếp tục bón phân, bổ sung đầy đủ chất dinh dưỡng cho cây ăn quả có múi nuôi quả, cần dừng bón phân khi có mưa to, chỉ bón phân khi mưa tạnh và đã thoát hết nước khỏi vườn cây. Điều kiện thời tiết tuần tới thuận lợi cho một số sâu bệnh như: rệp, nhện, bệnh greening, bệnh vàng lá thối rễ, sâu đục quả...gây hại trên cây có múi. Người dân cần tỉa cành già cỗi, cành vượt tạo độ thông thoáng cho cây; thu gom và tiêu hủy những bộ phận bị bệnh để tránh lây lan; bên cạnh đó sau mỗi cơn mưa tiến hành rung cây để rửa nước mưa nhằm loại bỏ môi trường thích hợp phát triển của nấm.

Tuần tới, cây hồ tiêu trên khu vực Tây Nguyên tiếp tục trong giai đoạn quả non - phát triển quả. Dự báo tuần tới, khu vực có mưa rào (riêng tỉnh KonTum và Gia Lai có khả năng chịu ảnh hưởng của hoàn lưu bão số 6, có mưa - mưa vừa), tổng lượng mưa hữu hiệu tuần dao động trong khoảng 18 - 60mm, cân bằng nước trong đất dao động trong khoảng 88 - 97%. Khu vực có mưa trong nhiều tuần qua, cân bằng nước trong đất luôn ở mức cao, cao hơn so với nhu cầu của cây hồ tiêu, có khả năng gây ngập úng và đọng nước ở gốc hồ tiêu tại các vùng trũng thấp, gia tăng nấm bệnh gây hại. Do đó, cần chú ý tiếp tục khơi thông hệ thống mương rãnh

thoát nước, nhanh chóng thoát nước ra khỏi vườn, hạn chế tối đa tình trạng ngập úng, đọng nước trong vườn gây rụng quả, thối rễ và tạo điều kiện cho nấm bệnh phát sinh, phát triển và gây hại. Đồng thời, khi đất vườn còn ướt, hạn chế đi lại ảnh hưởng đến bộ rễ, dây tiêu; tranh thủ những ngày nắng, tạnh ráo, tiến hành làm cỏ, phát quang, xới xáo nhằm giảm độ ẩm đất và tạo sự thông thoáng giúp hồ tiêu tiếp xúc ánh sáng nhiều hơn và hạn chế sâu bệnh tấn công. Trên toàn khu vực Tây Nguyên, cần chú ý bón phân đầy đủ đạm và kali và đa trung vi lượng để giúp cây tiêu có bộ rễ khỏe hơn và đủ sức nuôi quả; đồng thời bổ sung phân bón hữu cơ để giúp bộ rễ khỏe mạnh, tăng sức đề kháng cho cây. Thời tiết tuần tới thuận lợi cho một số sâu bệnh phát sinh gây hại như: bệnh chết nhanh và chết chậm, tuyến trùng, rệp sáp, bệnh thán thư, bệnh đốm lá, bọ xít lười... Do đó, người dân lưu ý kiểm tra vườn thường xuyên để phát hiện bệnh sớm. Đối với những vườn hồ tiêu đã bị nhiễm bệnh cần xử lý bằng các loại thuốc BVTV đặc hiệu với liều lượng và cách sử dụng theo khuyến cáo của nhà sản xuất theo quy trình phòng trừ bệnh để bảo vệ vườn tiêu.

**Thời gian ban hành bản tin tiếp theo: 16h45 ngày 01/11/2024**

**Tin phát lúc: 16h45**

**Người chịu trách nhiệm  
ban hành bản tin**

**Phạm Thị Kim Phụng**