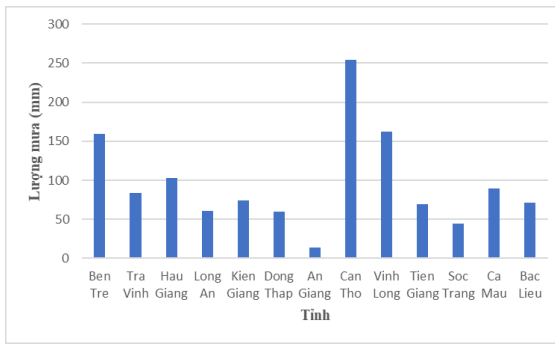
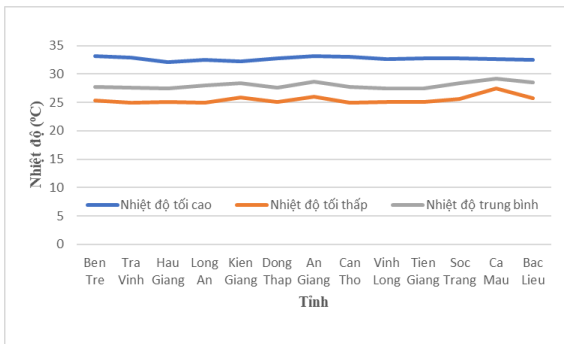


Hà Nội, ngày 18 tháng 10 năm 2024

Số: KNHV-42/CL/TTCN

BẢN TIN DỰ BÁO KHÍ TƯỢNG THỦY VĂN
PHỤC VỤ NÔNG NGHIỆP KHU VỰC ĐỒNG BẰNG SÔNG CỬU LONG
THỜI HẠN TUẦN
(Từ ngày 18/10/2024 đến ngày 24/10/2024)

1. Thông báo tình hình khí tượng nông nghiệp tuần qua



a) Diễn biến nhiệt độ tuần qua

b) Diễn biến lượng mưa tuần qua

Hình 1: Diễn biến nhiệt độ và lượng mưa tuần (từ ngày 11-17/10/2024)

Trong tuần từ ngày 11-17/10/2024, độ ẩm không khí trong khu vực đạt 83,5%; tích ôn hữu hiệu tuần 133,2°C; lượng bốc thoát hơi tiềm năng 21,8mm; lượng mưa hữu hiệu 22,1mm. Trong tuần qua, thời tiết khu vực ngày nắng gián đoạn, trưa chiều tối có mưa rào và dông vài nơi, cục bộ có mưa to. Nhiệt độ không khí trong tuần dao động trong khoảng 24,9 - 33,2°C; tổng lượng mưa ở mức 14,0-254,1mm.

Bảng 1. Tình hình khí tượng nông nghiệp (từ ngày 11-17/10/2024)

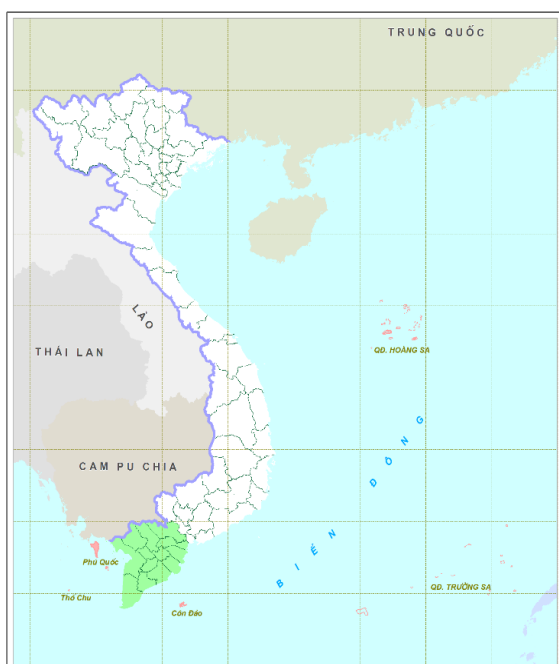
Yếu tố	Thời gian		
	3 ngày đầu	4 ngày cuối	Trong tuần
Độ ẩm không khí (%)	83,6	83,4	83,5
Tích ôn hữu hiệu (°C)	58,0	75,2	133,2
Bốc thoát hơi tiềm năng (mm)	9,4	12,4	21,8
Mưa hữu hiệu (mm)	7,0	15,1	22,1

Lúa vụ Thu Đông tập trung chủ yếu giai đoạn đòng già - trở bông - chắc xanh - chín sữa; lúa vụ Đông Xuân tiếp tục xuống giống. Trong tuần qua, khu vực tiếp tục có mưa diện rộng, với tổng lượng mưa hữu hiệu tuần đạt 22,1mm, cơ bản đã cung cấp đủ lượng nước cần thiết cho cây lúa sinh trưởng. Tuy nhiên, tại một số tỉnh trên khu vực cục bộ có mưa to đã ảnh hưởng đến quá trình thụ phấn trên Lúa

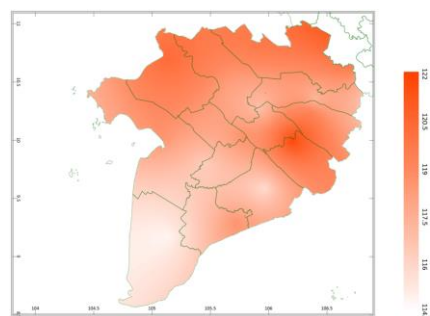
vụ Thu Đông, cũng như ảnh hưởng đến tiến độ xuống giống lúa vụ Đông Xuân. Tuần qua, bệnh đạo ôn, lem lép hạt, vàng lá chín sớm,... tiếp tục phát sinh và gây hại Trên lúa Thu Đông; chuột gây hại trên lúa lúa vụ Đông Xuân.

Cây ăn quả có múi (cam, bưởi) đang trong giai đoạn nuôi quả - quả chín - thu hoạch. Thời tiết khu vực tuần qua nhiều ngày có mưa, tổng lượng mưa tuần dao động ở mức 14,0-254,1mm, cục bộ có nơi mưa to đến rất to đã gây ra tình trạng dư thừa nước, đọng nước ở các vườn cây ăn quả có múi vùng trũng thấp, gây thối rễ, rụng lá rụng quả, ảnh hưởng trực tiếp đến phẩm chất quả đã chín và gây bất lợi cho công tác thu hoạch của người dân. Thời tiết mưa nhiều, ẩm độ cao đã tạo điều kiện cho các nấm gây bệnh: vàng lá thối rễ, thối trái, bệnh loét,...trên cây ăn quả có múi.

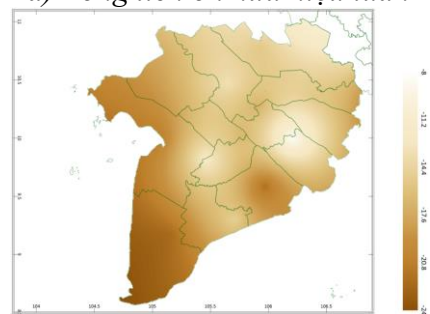
2. Dự báo khí tượng nông nghiệp (Từ ngày 18/10/2024 đến ngày 24/10/2024)



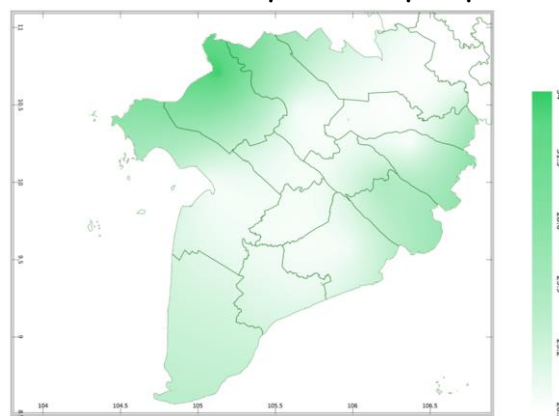
Hình 1: Bản đồ vị trí khu vực dự báo



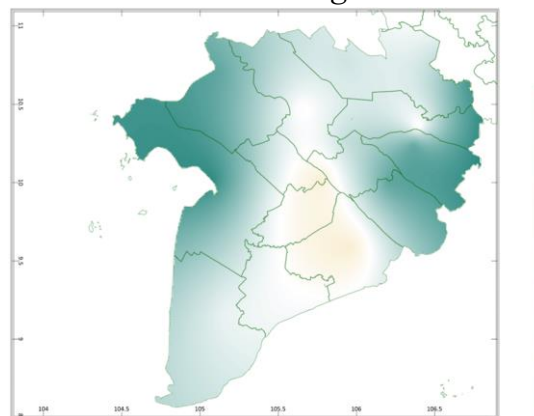
a) Tổng tích ôn hữu hiệu tuần



b) Mức độ sai khác so với cùng kỳ năm trước

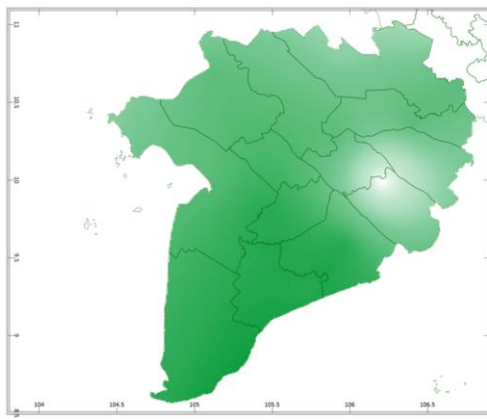


a) Tổng lượng mưa hữu hiệu tuần

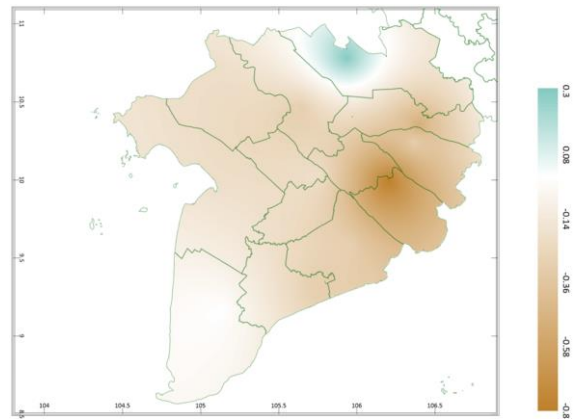


b) Mức độ sai khác so với cùng kỳ năm trước

Hình 3: Bản đồ tổng lượng mưa hữu hiệu

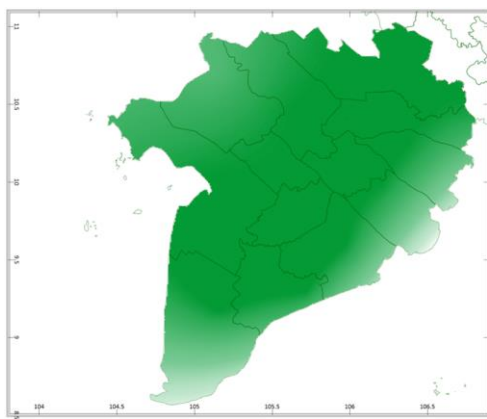


a) Tổng lượng bốc thoát hơi tiềm năng

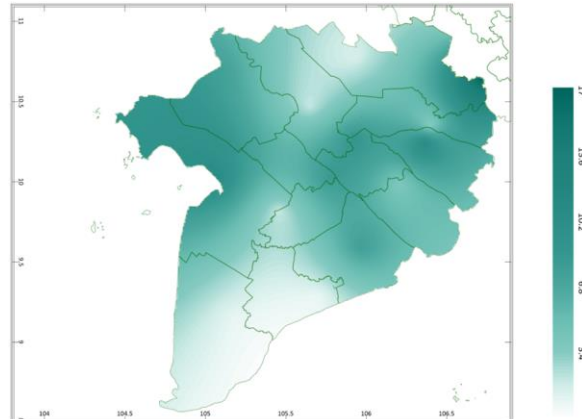


b) Mức độ sai khác so với cùng kỳ năm trước

Hình 4: Bản đồ bốc thoát hơi tiềm năng



a) Cân bằng nước trong đất



b) Mức độ sai khác so với cùng kỳ năm trước

Hình 5: Bản đồ cân bằng nước trong đất

Dự báo tuần tới, tích ôn hữu hiệu (tổng nhiệt độ tích lũy) trong 03 ngày đầu tuần dao động trong khoảng 49 - 52°C, tích ôn hữu hiệu dự báo trong 04 ngày sau dao động trong khoảng 66 - 70°C. So với cùng kỳ năm trước, tổng tích ôn hữu hiệu tại tất cả các tỉnh trên khu vực có xu thế thấp hơn, dao động từ 8-24°C.

Tổng lượng mưa hữu hiệu dự báo trong 03 ngày đầu ở mức khoảng 9 - 22mm, trong 04 ngày cuối dao động trong khoảng 12mm. So với cùng kỳ năm trước, tổng lượng mưa hữu hiệu tại vùng tiếp giáp nhau giữa các tỉnh Cần Thơ, Vĩnh Long, Đồng Tháp, Hậu Giang và vùng phía tây của tỉnh Sóc Trăng có xu thế thấp hơn, ở mức 5mm; Các tỉnh còn lại trong khu vực có xu thế cao hơn so với cùng kỳ dao động từ 5-20mm.

Cân bằng nước trong đất dự báo tuần tới ở mức 100%. So với cùng kỳ năm trước, cân bằng nước trong đất tại tất cả các tỉnh trên khu vực có xu thế cao hơn, dao động từ 3,4-17%.

Tổng lượng bốc thoát hơi tiềm năng dao động trong khoảng 21mm. So với cùng kỳ năm trước, lượng bốc thoát hơi tiềm năng tại hầu hết các tỉnh trong khu

vực có xu thế thấp hơn, dao động từ 0,14-0,8mm; Chỉ ngoại trừ vùng rìa phía tây bắc của tỉnh Long An có xu thế cao hơn so với cùng kỳ ở mức 0,08-0,3mm.

Độ ẩm không khí tuần tới dao động trong khoảng 87 - 92%.

Bảng 2: Dự báo các đặc trưng khí tượng nông nghiệp tại khu vực

Yếu tố	Thời gian		
	3 ngày đầu	4 ngày cuối	Trong tuần
Độ ẩm không khí (%)	86,7-92,0	87,0-91,8	86,9-91,7
Tích ôn hữu hiệu (°C)	48,6-52,2	66,3-69,5	114,9-121,7
Bốc thoát hơi tiềm năng (mm)	9,0-9,2	11,9-12,1	20,8-21,2
Mưa hữu hiệu (mm)	9,1-21,7	11,9-12,1	21,0-33,7
Cân bằng nước trong đất (%)	99,4-100,0		

3. Cảnh báo khả năng tác động đến sản xuất nông nghiệp

Dự báo tuần tới, ngày 18/10, chiều và đêm có mưa, mưa vừa và rải rác có dông, cục bộ có nơi mưa to đến rất to; từ 19-24/10, ngày có mưa rào và dông vài nơi; chiều tối và đêm có mưa rào và dông rải rác, cục bộ có nơi mưa to. Nhiệt độ không khí dự báo dao động trong khoảng 24 - 31°C, tổng lượng mưa dự báo dao động khoảng 63 - 117mm (Nguồn: TT DB KTTV QG).

Tuần tới, các diện tích lúa Thu Đông tập trung chủ yếu giai đoạn đòng già - trổ bông - chín sữa - chín sấp, lúa Đông Xuân trà sớm tiếp tục xuống giống tập trung chủ yếu giai đoạn bén rễ - hồi xanh. Tuần tới, khu vực phổ biến có mưa, cục bộ có nơi mưa to đến rất to, với tổng lượng mưa hữu hiệu tuần dự báo dao động trong khoảng 21-34mm, cân bằng nước trong đất tiếp tục duy trì ở mức 100%; mưa nhiều trong thời kỳ lúa trổ bông sẽ ảnh hưởng đến quá trình thụ tinh, thụ phân trên lúa. Do đó, người dân cần chú ý theo dõi tình hình diễn biến thời tiết, gia cố đê bao, công đập vững chắc, đào rãnh thoát nước tạo điều kiện thuận lợi để chủ động rút nước kịp thời khi có mưa to, đối với những mảnh ruộng không chủ động nguồn nước thì phải chuẩn bị sẵn máy bơm để thoát nước khi cần thiết, chỉ giữ mực nước trong ruộng khoảng 3cm đối với diện tích lúa trong giai đoạn đòng già và 5cm đối với diện tích lúa trổ bông - chín sữa; riêng đối với lúa giai đoạn chín sấp, cần rút nước khô mặt ruộng từ 10-15 ngày trước khi thu hoạch để mặt ruộng được khô ráo, hạn chế đổ ngã và thuận lợi cho công tác thu hoạch. Những vùng chuẩn bị xuống giống lúa Đông Xuân 2024-2025 cần vệ sinh kỹ đồng ruộng, đảm bảo thời gian cách ly giữa 02 vụ ít nhất 14 ngày nhằm hạn chế ngộ độc hữu cơ, theo dõi chặt chẽ tình hình rầy vào đèn, xuống giống tập trung, né rầy theo từng khu vực. Thời tiết khu vực tuần tới, có nắng mưa đan xen, cần chú ý một số đối tượng sâu bệnh hại như: bệnh đạo ôn cổ bông, lem lép hạt, bệnh cháy bìa lá, vàng lá chín sớm, chuột... trên lúa Thu Đông, đặc biệt trên những ruộng sạ dày, bón thừa phân đạm; ốc brou vàng, bệnh đạo ôn lá,... gây hại trên trà lúa vụ Đông Xuân sớm. Cần thường xuyên kiểm tra đồng ruộng để phun trừ kịp thời khi mật độ sâu bệnh hại

vượt ngưỡng (tuân thủ nguyên tắc 4 đúng khi phun). Bên cạnh đó, tăng cường sử dụng bẫy kẹp, kết hợp đặt mồi bả quanh bờ ruộng để hạn chế gây hại của chuột cho ruộng lúa giai đoạn trổ chín.

Cây ăn quả có múi (cam, bưởi) tuần tới tiếp tục trong giai đoạn nuôi quả - quả chín - thu hoạch. Độ ẩm đất thích hợp cho cây ăn quả có múi sinh trưởng tốt trong giai đoạn này trong khoảng từ 55-80%. Dự báo tuần tới, khu vực ngày có mưa rào và dông vài nơi; chiều tối và đêm có mưa rào và dông rải rác, cục bộ có nơi mưa to đến rất to, tổng lượng mưa tuần dự báo dao động ở mức 63-117mm, cân bằng nước trong đất tiếp tục duy trì ở mức cao 100% (cao hơn rất nhiều so với nhu cầu lượng nước của cây trồng). Cây có múi khá mẫn cảm với điều kiện ngập úng, nếu không thoát nước tốt sẽ gây thối rễ, vàng lá, rụng quả. Vì vậy, cần chú ý đào rãnh, nạo vét kênh mương đảm bảo cho vườn thoát nước tốt, chuẩn bị máy bơm để sẵn sàng chống ngập úng cho vườn trồng; sau khi mưa tạnh người dân nên nhanh chóng khai thông mương rãnh để nước thoát kịp thời, không để nước đọng ở gốc cây; cần hạn chế đi lại trong vườn; sau khi đất khô, xới phá váng giúp mặt đất thông thoáng, kết hợp bón phân để giúp kích thích bộ rễ phục hồi nhanh chóng; hạn chế việc đi lại trong vườn, dùng rơm khô hay cỏ khô để che phủ mặt đất (che xa gốc khoảng 20cm) để hạn chế nấm bệnh tấn công vào gốc cây. Đồng thời, tranh thủ khoảng thời gian tạnh ráo trong ngày, thực hiện thu hoạch cây ăn quả có múi đã chín (tránh việc thu hoạch sau cơn mưa), khi thu hái nên sử dụng kéo cắt cuống quả, không làm xây xát vỏ quả, gãy cành; quả sau khi thu hoạch cần được bảo quản ở nơi thoáng mát. Mưa nhiều, ẩm độ cao là điều kiện cho nấm bệnh gia tăng gây hại trên cây có múi, gây bệnh như: bệnh vàng lá thối rễ, thối quả, bệnh loét, ghẻ sẹo, chảy mủ,... Để hạn chế tác động của sâu bệnh hại, người dân cần chủ động thăm vườn, khi phát hiện bệnh hoặc đến ngưỡng phòng trừ, sử dụng thuốc đặc trị để phun phòng trừ sâu bệnh theo nguyên tắc 4 đúng (chú ý đảm bảo thời gian cách ly trước thu hoạch), không tưới nước kiểu phun mưa để hạn chế lây lan bệnh chéo và lây bệnh từ tầng trên xuống tầng dưới của cây.

Thời gian ban hành bản tin tiếp theo: 16h45 ngày 25/10/2024

Tin phát lúc: 16h45

**Người chịu trách nhiệm
ban hành bản tin**

Phạm Thị Kim Phụng