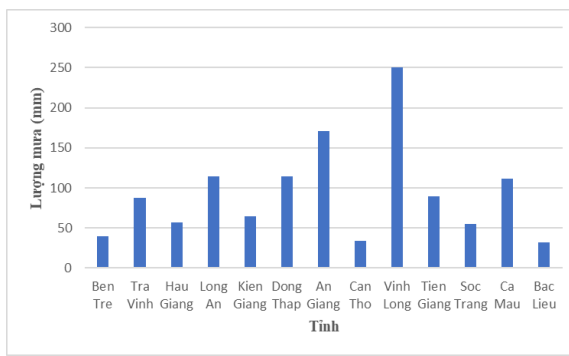
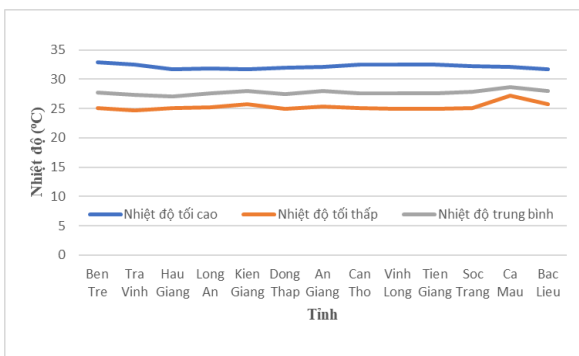


Hà Nội, ngày 11 tháng 10 năm 2024

Số: KNHV-41/CL/TTCN

**BẢN TIN DỰ BÁO KHÍ TƯỢNG THỦY VĂN**  
**PHỤC VỤ NÔNG NGHIỆP KHU VỰC ĐỒNG BẰNG SÔNG CỬU LONG**  
**THỜI HẠN TUẦN**  
(Từ ngày 11/10/2024 đến ngày 17/10/2024)

**1. Thông báo tình hình khí tượng nông nghiệp tuần qua**



a) Diễn biến nhiệt độ tuần qua

b) Diễn biến lượng mưa tuần qua

Hình 1: Diễn biến nhiệt độ và lượng mưa tuần (từ ngày 04-10/10/2024)

Trong tuần từ ngày 04-10/10/2024, độ ẩm không khí trong khu vực đạt 84,2%; tích ôn hữu hiệu tuần 131,1°C; lượng bốc thoát hơi tiềm năng 22,2mm; lượng mưa hữu hiệu 28,5mm. Trong tuần qua, thời tiết khu vực có nắng gián đoạn, chiều tối có mưa mưa vừa, cục bộ có mưa to. Nhiệt độ không khí trong tuần dao động trong khoảng 24,7 - 32,9°C; tổng lượng mưa ở mức 32,3-250,8mm.

Khu vực Đồng bằng sông Cửu Long, trong tuần mưa lớn kèm theo dông lốc xảy ra vào các ngày 05/10, 09/10, 10/10 trên địa bàn các tỉnh Vĩnh Long, Cà Mau, Kiên Giang đã gây thiệt hại cho một số vườn cây ăn trái, cụ thể: đợt mưa lớn ngày 05/10 làm ảnh hưởng đến 12 ha đất vườn cây ăn trái của 40 hộ dân tại Vĩnh Long, tại huyện Trà Ôn, Tam Bình (Vĩnh Long) thiệt hại 27ha lúa; đợt mưa lớn ngày 09/10 làm nhiều cây cối bị ngã đổ tại Cà Mau; đợt mưa lớn ngày 10/10 làm nhiều cây xanh bị đổ ngã tại Kiên Giang.

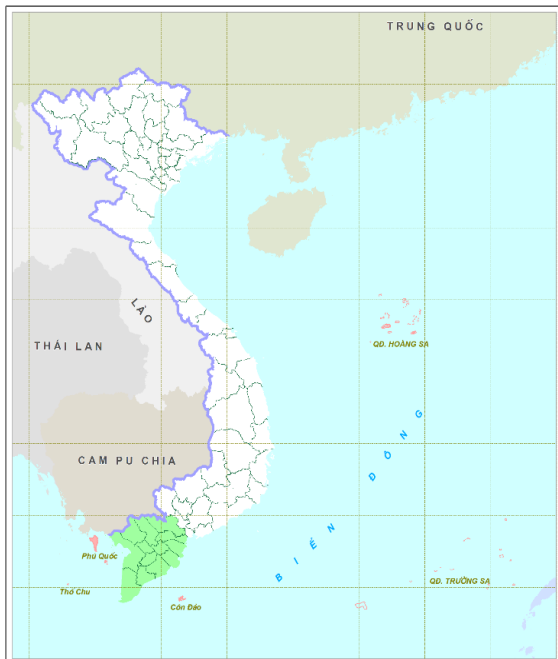
Bảng 1. Tình hình khí tượng nông nghiệp (từ ngày 04-10/10/2024)

Yếu tố	Thời gian		
	3 ngày đầu	4 ngày cuối	Trong tuần
Độ ẩm không khí (%)	84,4	84,1	84,2
Tích ôn hữu hiệu (°C)	55,8	75,3	131,1
Bốc thoát hơi tiềm năng (mm)	9,5	12,6	22,2
Mưa hữu hiệu (mm)	16,6	11,9	28,5

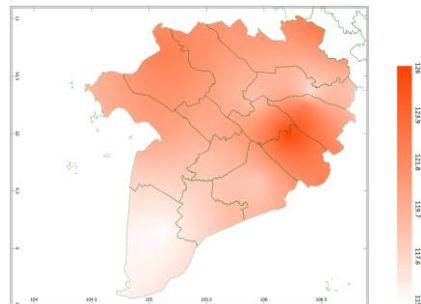
Lúa vụ Thu Đông tập trung chủ yếu giai đoạn làm đòng - trổ bông; trà lúa Đông Xuân sớm bắt đầu xuống giống. Trong tuần qua, khu vực tiếp tục có mưa diện rộng, với tổng lượng mưa hữu hiệu tuần đạt 28,5mm, cơ bản đã cung cấp đủ lượng nước cho quá trình sinh trưởng của Lúa vụ Thu Đông trong giai đoạn làm đòng - trổ bông. Tuy nhiên, mưa lớn cục bộ đã gây ảnh hưởng đến một số diện tích lúa Thu Đông giai đoạn đòng - trổ, một số diện tích bị ngã đổ, thiệt hại (ghi nhận tại huyện Trà Ôn, Tam Bình (Vĩnh Long) thiệt hại 27ha). Đồng thời, mưa nhiều ẩm độ cao đã tạo điều kiện cho bệnh đạo ôn, cháy bìa lá, vàng lá chín sớm,...phát sinh gây hại.

Cây ăn quả đang trong giai đoạn chăm sóc sau thu hoạch. Thời tiết khu vực tuần qua có mưa, mưa vừa, cục bộ có mưa to, tổng lượng mưa tuần đạt ở mức 32,3-250,8mm, mưa liên tục nhiều ngày đã ảnh hưởng đến công tác chăm sóc, phục hồi các vườn cây ăn quả sau thu hoạch. Đặc biệt, mưa lớn kèm theo dông lốc xảy ra vào các ngày 05/10, 09/10, 10/10 trên địa bàn các tỉnh Vĩnh Long, Cà Mau, Kiên Giang đã gây thiệt hại cho một số vườn cây ăn trái, cụ thể: đợt mưa lớn ngày 05/10 làm ảnh hưởng đến 12 ha đất vườn cây ăn trái của 40 hộ dân tại Vĩnh Long; đợt mưa lớn kèm theo dông lốc ngày 09/10 làm nhiều cây cối bị ngã đổ tại Cà Mau. Thời tiết mưa dầm tạo điều kiện cho nấm khuẩn phát sinh và gây bệnh, như: bệnh xỉ mũ, thối rễ, thán thư,...

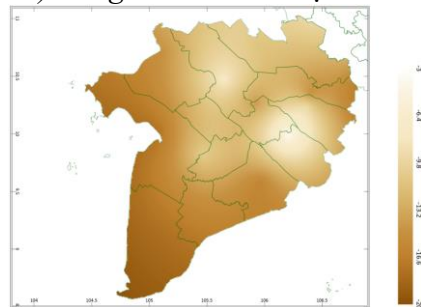
## 2. Dự báo khí tượng nông nghiệp (Từ ngày 11/10/2024 đến ngày 17/10/2024)



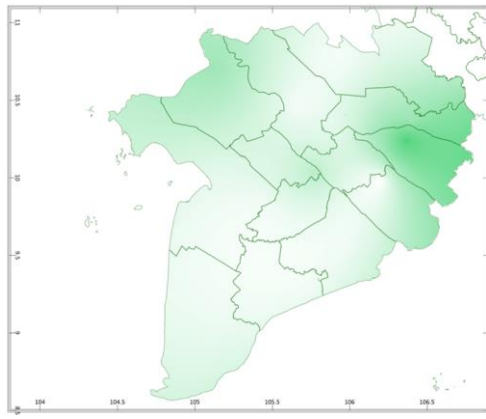
Hình 1: Bản đồ vị trí khu vực dự báo



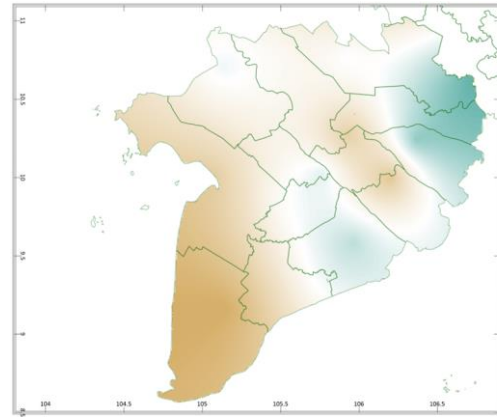
a) Tổng tích ôn hữu hiệu tuần



b) Mức độ sai khác so với cùng kỳ năm trước  
Hình 2: Bản đồ tổng tích ôn hữu hiệu

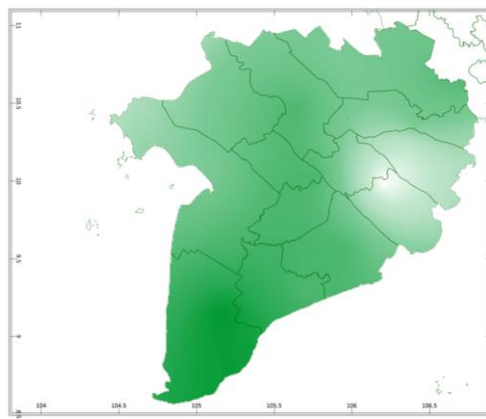


a) Tổng lượng mưa hữu hiệu tuần

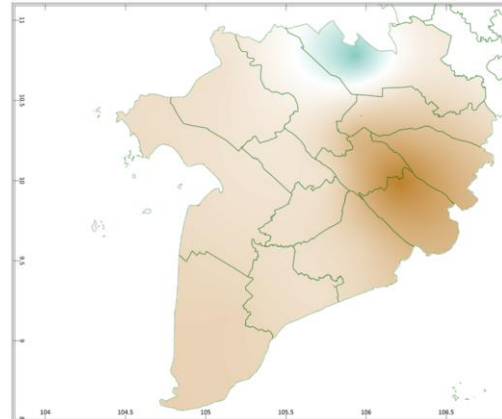


b) Mức độ sai khác so với cùng kỳ năm trước

Hình 3: Bản đồ tổng lượng mưa hữu hiệu

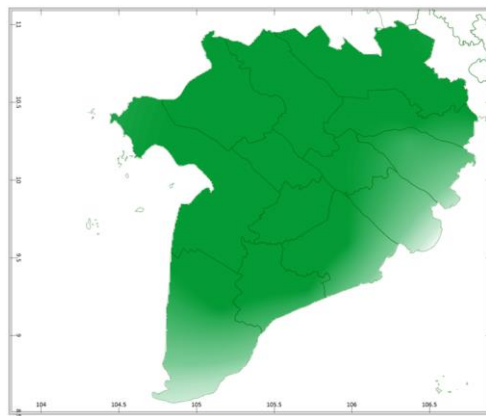


a) Tổng lượng bốc thoát hơi tiềm năng

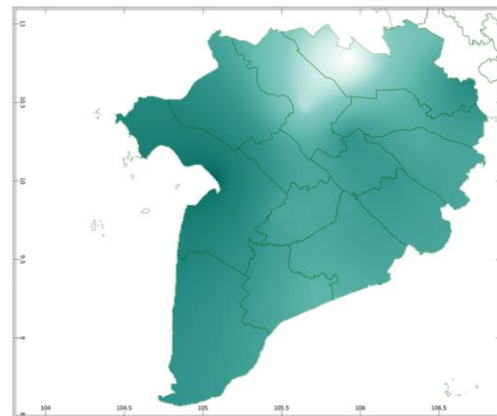


b) Mức độ sai khác so với cùng kỳ năm trước

Hình 4: Bản đồ bốc thoát hơi tiềm năng



a) Cân bằng nước trong đất



b) Mức độ sai khác so với cùng kỳ năm trước

Hình 5: Bản đồ cân bằng nước trong đất

Dự báo tuần tới, tích ôn hữu hiệu (tổng nhiệt độ tích lũy) trong 03 ngày đầu tuần dao động trong khoảng 49 - 54°C, tích ôn hữu hiệu dự báo trong 04 ngày sau dao động trong khoảng 66 - 72°C. So với cùng kỳ năm trước, tổng tích ôn hữu hiệu tại tất cả các tỉnh trên khu vực có xu thế thấp hơn, dao động từ 3-20°C.

Tổng lượng mưa hữu hiệu dự báo trong 03 ngày đầu ở mức khoảng 9 - 20mm, trong 04 ngày cuối dao động trong khoảng 11 - 12mm. So với cùng kỳ năm trước, tổng lượng mưa hữu hiệu tại các tỉnh Sóc Trăng, vùng rìa phía đông của tỉnh Long An, Tiền Giang, Bến Tre, Hậu Giang, vùng rìa phía tây nam của tỉnh Cần Thơ, Trà Vinh có xu thế cao hơn, dao động từ 1,6-16mm; Các tỉnh còn lại trong khu vực có xu thế thấp hơn so với cùng kỳ ở mức 5,6-20mm.

Cân bằng nước trong đất dự báo tuần tới ở mức 100%. So với cùng kỳ năm trước, cân bằng nước trong đất tại hầu hết các tỉnh trên khu vực có xu thế cao hơn, dao động từ 1,3-6,5%; Chỉ ngoại trừ vùng tiếp giáp nhau giữa các tỉnh Long An và Đồng Tháp có xu thế không đổi so với cùng kỳ.

Tổng lượng bốc thoát hơi tiềm năng dao động trong khoảng 21 - 22mm. So với cùng kỳ năm trước, lượng bốc thoát hơi tiềm năng tại hầu hết các tỉnh trong khu vực có xu thế thấp hơn, dao động từ 0,18-0,9mm; Chỉ ngoại trừ vùng tiếp giáp nhau giữa các tỉnh Long An, Đồng Tháp có xu thế cao hơn so với cùng kỳ ở mức 0,06-0,3mm.

Độ ẩm không khí tuần tới dao động trong khoảng 85 - 93%.

*Bảng 2: Dự báo các đặc trưng khí tượng nông nghiệp tại khu vực*

Yếu tố	Thời gian		
	3 ngày đầu	4 ngày cuối	Trong tuần
Độ ẩm không khí (%)	86,3-93,7	84,8-92,0	85,4-92,7
Tích ôn hữu hiệu (°C)	49,3-53,8	66,4-72,0	115,7-125,8
Bốc thoát hơi tiềm năng (mm)	9,2-9,4	12,1-12,3	21,3-21,7
Mưa hữu hiệu (mm)	9,3-19,9	11,4-12,3	21,1-32,1
Cân bằng nước trong đất (%)	99,7-100,0		

### **3. Cảnh báo khả năng tác động đến sản xuất nông nghiệp**

Dự báo tuần tới, ngày 11/10 và từ 14-17/10, có mưa rào và dông vài nơi; riêng chiều tối và tối có mưa rào và dông rải rác, cục bộ có nơi mưa to; từ 12-13/10, chiều và đêm có mưa vừa và rải rác có dông, cục bộ có nơi mưa to đến rất to. Nhiệt độ không khí dự báo dao động trong khoảng 24 - 31°C, tổng lượng mưa dự báo dao động khoảng 57 - 94mm (*Nguồn: TT DB KTTV QG*).

Tuần tới, các diện tích lúa Thu Đông tập trung chủ yếu giai đoạn đòng già - trở bông - chắc xanh - chín sữa, lúa Đông Xuân trà sớm tiếp tục xuống giống. Tuần tới, các tỉnh trong khu vực phổ biến có mưa rào và dông vài nơi, chiều tối có mưa rào và dông rải rác, cục bộ có nơi mưa to đến rất to, với tổng lượng mưa hữu hiệu

dự báo dao động trong khoảng 21-32mm, cân bằng nước trong đất duy trì ở mức cao 100%. Mưa nhiều ở thời kỳ cây lúa trở bông sẽ ảnh hưởng đến quá trình thụ phấn, do đó, người dân cần chuẩn bị các phương án tiêu nước kịp thời cho đồng ruộng khi có mưa to, chỉ giữ mực nước trong ruộng khoảng 3cm đối với diện tích lúa trong giai đoạn đòng già và 5cm đối với diện tích lúa trở bông - chín sữa. Đối với lúa Đông Xuân chuẩn bị xuống giống, cần làm đất thật kỹ, xử lý rơm rạ của vụ trước không để lúa bị ngộ độc hữu cơ; ứng dụng các quy trình kỹ thuật ngay từ đầu vụ như “3 giảm 3 tăng”, “1 phải 5 giảm”, để chăm sóc lúa phát triển tốt trong điều kiện thời tiết bất lợi ở giai đoạn đầu vụ; bên cạnh đó, nên ưu tiên lựa chọn các giống cứng cây, ít đổ ngã nhằm hạn chế ngã đổ. Ngoài ra, lúa vụ Đông Xuân tại khu vực có khả năng bị ảnh hưởng bởi hạn, xâm nhập mặn, nên cần tập trung gieo sạ trong tháng 10-11; với những vùng trũng, ảnh hưởng của triều cường gây ngập úng thì ngay sau khi thu hoạch, cần xử lý đất sớm, gieo sạ vụ Đông Xuân “cuốn chiếu” để tránh ảnh hưởng. Thời tiết khu vực tuần tới tiếp tục có mưa diện rộng, kết hợp với triều cường như hiện nay, người dân cần chú ý một số đối tượng sâu bệnh hại trên lúa như: bệnh đạo ôn, cháy bìa lá, bệnh khô vằn, lem lép hạt,... trên lúa Thu Đông; ngộ độc hữu cơ, ốc bươu vàng,... gây hại trên lúa Đông Xuân. Cần thường xuyên kiểm tra kỹ đồng ruộng để có biện pháp quản lý hiệu quả, khi phát hiện ổ bệnh dừng ngay bón phân đạm, phun thuốc đặc trị kịp thời để phòng trừ bệnh (nên sử dụng chất bám dính khi phun). Phun ngừa đạo ôn cổ bông, lem lép hạt trước lần 1 khi lúa trở lác đác khoảng 5% và phun lặp lại lần 2 sau khi lúa đã trở đều; tiếp tục theo dõi, chăm sóc và quản lý tốt diện tích đã nhiễm bệnh. Bên cạnh đó, cần lưu ý gây hại của chuột trên những ruộng lúa Thu Đông bước sang giai đoạn trở chín và diễn biến tình hình rầy nâu trên đồng ruộng và theo dõi bẫy đèn để xuống giống vụ Đông Xuân theo lịch, né rầy hiệu quả.

Cây ăn quả tuần tới tiếp tục trong giai đoạn chăm sóc sau thu hoạch. Độ ẩm đất thích hợp cho cây ăn quả sinh trưởng tốt trong giai đoạn này trong khoảng từ 60-70%. Giai đoạn này cần cắt tỉa cành cho cây và vệ sinh quanh vườn, thực hiện cắt tỉa các cành già, các cành bị sâu bệnh hay các cành bị che khuất, cành vượt nằm bên trong tán, cành vươn quá ra ngoài để tạo nên sự thông thoáng, mục đích là để kích thích ra chồi mới (chú ý, nên cắt cành vào những lúc thời tiết nắng ráo, tránh cắt tỉa cành vào những hôm trời mưa, không khí ẩm ướt để tránh lây lan bệnh từ cây này sang cây khác); thu gom tiêu hủy những cành cây bị cắt bỏ, làm sạch cỏ dại xung quanh gốc cây để tránh dịch bệnh và thông thoáng; xới nhẹ đất bề mặt tạo

sự thông thoáng, kết hợp bón bổ sung phân bón hữu cơ để rễ cây nhanh chóng phục hồi, sinh rễ mới. Dự báo tuần tới, khu vực tiếp tục có mưa diện rộng, cục bộ có nơi mưa to đến rất to, tổng lượng mưa tuần dự báo dao động ở mức 57-94mm, cân bằng nước trong đất tiếp tục duy trì ở mức cao 100% (cao hơn nhu cầu nước của cây ăn quả). Nếu vườn cây không kịp thoát nước khi gặp mưa lớn, bị đọng nước, ngập úng sẽ làm cho rễ bị thiếu không khí và tổn thương, cây kém phát triển, năng suất thấp, do đó, người dân cần chú ý nạo vét và đào thêm nhiều rãnh phụ tạo điều kiện cho nước mưa được thoát nhanh; gia cố bờ bao, sên vét mương, chuẩn bị máy bơm để sẵn sàng chống ngập úng khi cần; hạn chế tối đa việc đi lại trong vườn vừa làm cho cây bị lay động gốc, rễ non bị đứt, nấm bệnh có điều kiện xâm nhập gây thối rễ, vừa làm cho đất ít kết chặt lại. Thời tiết mưa liên tục, độ ẩm cao tạo điều kiện cho một số bệnh hại gây hại cây trồng gia tăng, cần lưu ý: bệnh nứt thân xì mũ, thối rễ, thán thư,... Để hạn chế tác động của sâu bệnh hại, cần thăm vườn thường xuyên, vệ sinh vườn sạch sẽ; sau mỗi cơn mưa, cần dùng nước tưới phun hoặc rung cây để rửa nước mưa, vừa có tác dụng loại bỏ môi trường thích hợp phát triển của nấm, vừa làm cho bào tử nấm bệnh bám vào trên mặt lá, cành theo nước rơi xuống đất; cắt bỏ và đem đi tiêu hủy những bộ phận của cây bị bệnh, không để lây bệnh sang cây khác; chủ động phòng trừ nấm bệnh phát triển, nếu để nấm tấn công phát triển mạnh sẽ có nguy cơ phát triển thành dịch.

**Thời gian ban hành bản tin tiếp theo: 16h45 ngày 18/10/2024**

**Tin phát lúc: 16h45**

**Người chịu trách nhiệm  
ban hành bản tin**

**Phạm Thị Kim Phụng**