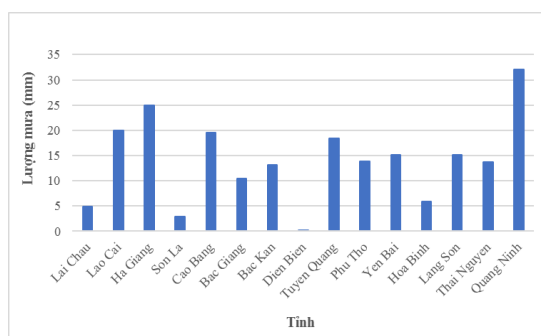
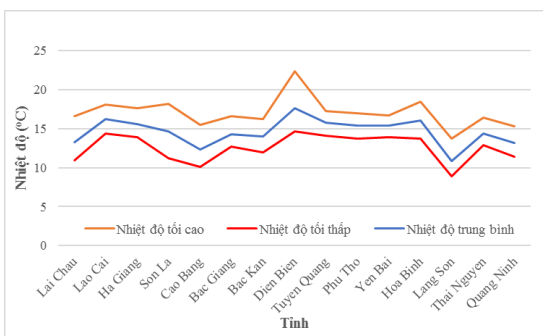


Hà Nội, ngày 26 tháng 1 năm 2024

Số: KNHV-04/TDMB/TCN

**BẢN TIN DỰ BÁO KHÍ TƯỢNG THỦY VĂN PHỤC VỤ NÔNG NGHIỆP  
KHU VỰC TRUNG DU MIỀN NÚI PHÍA BẮC  
THỜI HẠN TUẦN  
(Từ ngày 26/1/2024 đến ngày 01/2/2024)**

**1. Thông báo tình hình khí tượng nông nghiệp tuần qua**



a) Diễn biến nhiệt độ tuần

b) Diễn biến lượng mưa tuần

Hình 1: Diễn biến nhiệt độ và lượng mưa (từ ngày 19-25/1/2024)

Trong tuần từ ngày 19-25/1/2024, độ ẩm không khí trung bình trong khu vực 79,0%; tích ôn hữu hiệu tuần 40,6°C; bốc thoát hơi tiềm năng 12,9mm; lượng mưa hữu hiệu 12,9mm. Từ ngày 19-20/1, khu vực có mưa vài nơi, đêm và gần sáng trời lạnh; Từ ngày 21-25/1, khu vực có mây, có mưa, mưa nhỏ, từ ngày 22/1 trời rét đậm - rét hại, vùng núi cao đã xuất hiện băng tuyết. Nhiệt độ không khí trong tuần dao động trong khoảng 8,9-22,4°C, tổng lượng mưa dao động trong khoảng 0,2-32,0mm.

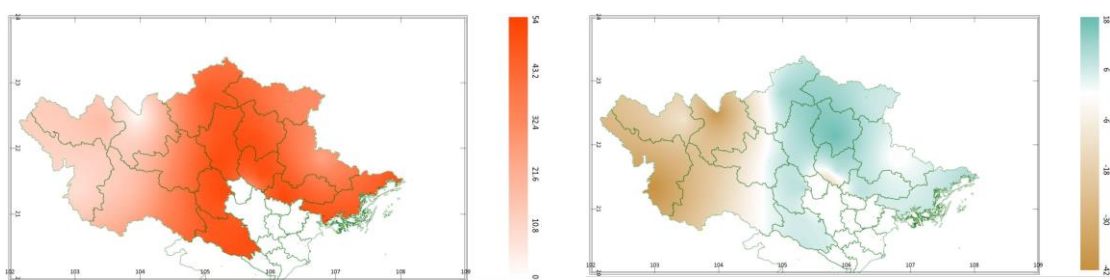
Bảng 1. Tình hình khí tượng nông nghiệp (từ ngày 19-25/1/2024)

Yếu tố	Thời gian		
	3 ngày đầu	4 ngày cuối	Trong tuần
Độ ẩm không khí (%)	83,0	76,0	79,0
Tích ôn hữu hiệu (°C)	32,5	8,1	40,6
ôc thoát hơi tiềm năng (mm)	4,5	7,1	12,9
Mưa hữu hiệu (mm)	3,6	9,2	12,9

Tuần qua, lúa Đông Xuân sớm phổ biến trong giai đoạn nhỏ cấy; lúa Đông Xuân muộn bắt đầu xuống giống gieo mạ. Từ ngày 19-20/1, khu vực có mưa vài nơi với lượng mưa không đáng kể đã tạo điều kiện cho công tác chăm sóc và xuống giống gieo-cấy lúa/mạ diễn ra thuận lợi. Tuy nhiên, từ khoảng ngày 21-25/1, do ảnh hưởng của không khí lạnh với cường độ rất mạnh, khu vực đã có mưa nhiều nơi, nên nhiệt độ có xu thế giảm thấp, từ ngày 22/1 trở đi trời rét đậm - rét hại, vùng núi cao đã xuất hiện băng giá và mưa tuyết (Mẫu Sơn (Lạng Sơn), SaPa (Lào Cai), Yên Tử (Quảng Ninh)...) đã gây ảnh hưởng rất lớn đến sinh trưởng của cây lúa/mạ, đồng thời gây khó khăn cho việc chăm sóc đảm bảo giữ ấm cho cây lúa/mạ và làm chậm tiến độ gieo-cấy vụ Đông Xuân. Trong tuần, ốc bươu vàng, chuột, sâu cuốn lá nhỏ... tiếp tục gây hại rải rác trên các diện tích mạ và lúa mới cấy.

Cây ăn quả có múi tiếp tục trong giai đoạn thu hoạch - chăm sóc sau thu hoạch - lộc đông. Trong khoảng 2 ngày đầu tuần, thời tiết trên khu vực phổ biến ít mây, có mưa vài nơi với lượng mưa không đáng kể đã tạo điều kiện thuận lợi cho công tác thu hoạch các diện tích quả có múi đã chín đảm bảo chất lượng tốt. Những ngày còn lại trong tuần, do ảnh hưởng của không khí lạnh trên khu vực có mưa, mưa nhỏ nhiều nơi; trời chuyển rét đậm - rét hại, vùng núi cao có băng giá và mưa tuyết đã gây khó khăn cho công tác thu hoạch các diện tích quả có múi, đồng thời gây ảnh hưởng đến sinh trưởng và phát sinh cành hoa không lá của cây. Các đối tượng sâu bệnh gây hại chủ yếu trên cây ăn quả có múi trong tuần: sâu đục quả, sâu đục thân, nhện hại...

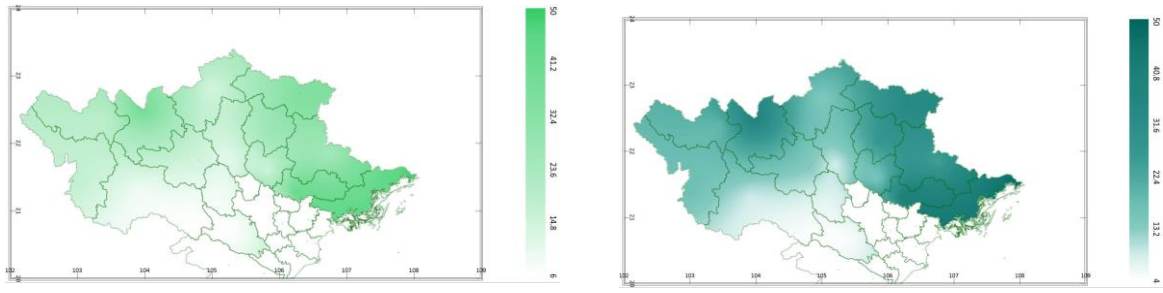
## 2. Dự báo khí tượng nông nghiệp (Từ ngày 26/1/2024 đến ngày 01/2/2024)



a) Tổng tích ôn hữu hiệu tuần

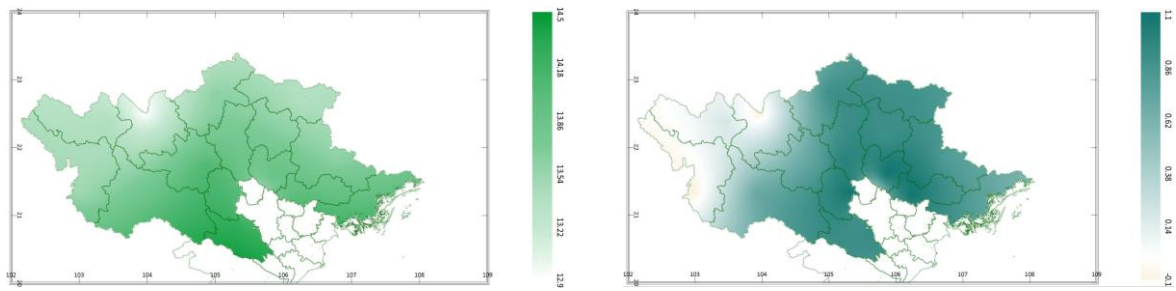
b) Mức độ sai khác so với cùng kỳ năm trước

Hình 2: Bản đồ tổng tích ôn hữu hiệu



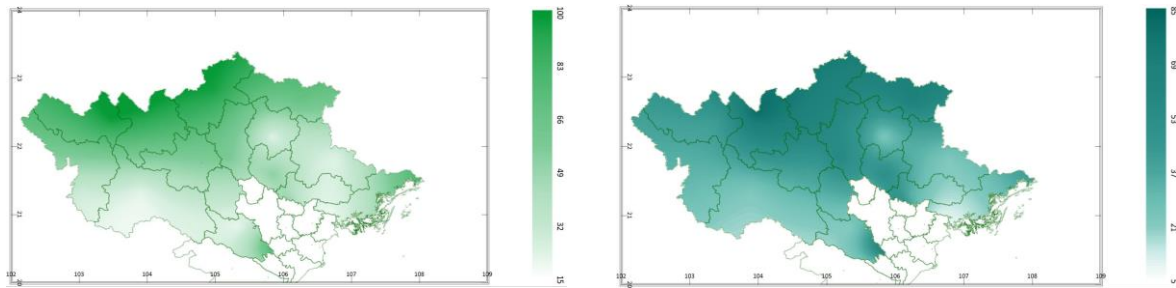
a) Tổng lượng mưa hữu hiệu tuần      b) Mức độ sai khác so với cùng kỳ năm trước

Hình 3: Bản đồ tổng lượng mưa hữu hiệu



a) Tổng lượng bốc thoát hơi tiềm năng      b) Mức độ sai khác so với cùng kỳ năm trước

Hình 4: Bản đồ bốc thoát hơi tiềm năng



a) Độ ẩm đất      b) Mức độ sai khác so với cùng kỳ năm trước

Hình 5: Bản đồ độ ẩm đất

Dự báo tuần tới, tích ôn hữu hiệu (tổng nhiệt độ tích lũy) trong 3 ngày đầu tuần dao động trong khoảng 0-15°C, 4 ngày cuối tuần dao động trong khoảng 0-40°C. So với cùng kỳ năm trước, tổng tích ôn hữu hiệu tại hầu hết các tỉnh thuộc phía Tây của khu vực có xu thế thấp hơn cùng kỳ phổ biến từ 1-41°C; Các tỉnh còn lại trong khu vực, tích ôn hữu hiệu có xu thế cao hơn cùng kỳ có thể lên đến 18°C.

Tổng lượng mưa hữu hiệu dự báo trong 3 ngày đầu dao động trong khoảng 2-28mm, trong 4 ngày tiếp theo dao động trong khoảng 2-37mm. So với

cùng kỳ năm trước, tổng lượng mưa hữu hiệu trên toàn khu vực có xu thế cao hơn cùng kỳ từ 5-49mm.

Tổng lượng bốc thoát hơi tiềm năng trong tuần dao động trong khoảng 13-14mm. So với cùng kỳ năm trước, tổng lượng bốc thoát hơi tiềm năng tại phần phía Tây của các tỉnh Điện Biên, Lai Châu và phần phía Bắc của tỉnh Lào Cai có xu thế thấp hơn cùng kỳ khoảng 0,1mm; Các vùng còn lại trong khu vực, tổng lượng bốc thoát hơi tiềm năng có xu thế cao hơn cùng kỳ từ 0,2-1,1mm.

Độ ẩm đất dự báo tuần tới đạt từ 22-99%. So với cùng kỳ năm trước, độ ẩm đất trên toàn khu vực có xu thế cao hơn cùng kỳ từ 22-82%.

Độ ẩm không khí tuần tới dao động trong khoảng 84-93%.

*Bảng 2. Dự báo các đặc trưng khí tượng nông nghiệp tại khu vực*

Yếu tố	Thời gian		
	3 ngày đầu	4 ngày cuối	Trong tuần
Độ ẩm không khí (%)	78,3-97,0	83,3-94,0	84,4-93,4
Tích ôn hữu hiệu (°C)	0,0-14,9	0,3-39,5	0,3-52,1
Bốc thoát hơi tiềm năng (mm)	5,4-5,8	7,4-8,5	12,9-14,3
Mưa hữu hiệu (mm)	2,0-28,0	2,0-37,0	7,0-49,0
Độ ẩm đất (%)	21,8-98,6		

### **3. Cảnh báo khả năng tác động đến sản xuất nông nghiệp**

Ngày 26-29/01, khu vực có mưa vài nơi, từ đêm 26/01 có mưa, mưa rào rải rác, trời rét hại. Từ ngày 28/1 trời rét đậm, rét hại; riêng vùng núi cao có khả năng xảy ra băng giá, mưa tuyết. Từ ngày 30/1-01/2, có mưa vài nơi, từ ngày 31/1 trưa chiều trời nắng, trời rét. Nhiệt độ không khí dao động trong khoảng 5-19°C, tổng lượng mưa trong tuần dao động trong khoảng 7-53mm (nguồn: *Trung tâm Dự báo KTTV Quốc gia*).

Lúa Đông Xuân trà sớm tiếp tục trong giai đoạn cấy - bén rễ hồi xanh; trà muộn tiếp tục trong giai đoạn xuống giống gieo mạ - chăm sóc mạ. Trong tuần tới, khu vực có khả năng có mưa, mưa nhỏ rải rác với tổng lượng mưa hữu hiệu dao động trong khoảng 7-49mm, độ ẩm đất đạt từ 22-99%, thấp hơn độ ẩm đất thích hợp cho cây lúa ở tất cả các thời kỳ; đồng thời khu vực tiếp tục chịu sự chi

phối của không khí lạnh, trời rét đậm-rét hại từ khoảng ngày 26-29/1, vùng núi cao có khả năng xảy ra băng giá - mưa tuyết, sau 30/1 trời chuyển rét. Trong điều kiện tuần tới, người dân cần chú ý: Tuyết đối không xuống giống gieo-cấy khi nhiệt độ trung bình ngày xuống dưới 15°C mà cần chờ đến khi nhiệt độ ngoài trời tăng ấm trở lại mới tiến hành gieo-cấy để giảm thiểu tối đa tình trạng cây lúa/mạ bị chết rét; Đối với các diện tích lúa/mạ đã cấy/gieo, cần có các biện pháp chăm sóc và giữ ấm cho cây lúa/mạ như: đảm bảo duy trì mực nước trong ruộng khoảng 3cm đối với lúa cấy (nhằm giúp giữ ấm chân cho cây lúa và hạn chế sự phát triển của cỏ dại) và tưới đủ ẩm cho các diện tích mạ (nhất là các diện tích lúa/mạ tại các tỉnh Điện Biên, Bắc Kạn, Hòa Bình, Lạng Sơn, Sơn La với tổng lượng mưa và độ ẩm đất trong tuần tới tương đối thấp, lần lượt dao động trong khoảng 7-27mm và 22-30%), tăng cường bón phân chuồng hoai mục/phân lân và giảm lượng phân đạm (trong những ngày rét đậm - rét hại tuyết đối không bón phân đạm) cho lúa cấy (lưu ý trong khi bón phân cần tiến hành làm cỏ sục bùn đối với các diện tích lúa đã chuyển sang giai đoạn bén rễ hồi xanh) và sử dụng phân lân và tro bếp để rắc lên trên luống mạ, tiếp tục che phủ cho các diện tích mạ đã gieo bằng vòm che nilon để tránh rét cho cây mạ. Bên cạnh đó, cần đẩy nhanh tiến độ làm đất, tích trữ nước và chuẩn bị sẵn sàng nguồn giống dự phòng để gieo-cấy nhằm đảm bảo tiến độ gieo-cấy theo đúng với khung lịch thời vụ đã đề ra. Trong tuần tới, cần tiếp tục chú ý các đối tượng như...

Cây ăn quả có múi tiếp tục trong giai đoạn thu hoạch - chăm sóc sau thu hoạch - phát triển lộc. Nhiệt độ tốt nhất cho sinh trưởng của các đợt lộc trong mùa xuân là từ 12 - 20°C. Trong tuần tới, khu vực có khả năng xảy ra mưa, mưa nhỏ rải rác với tổng lượng mưa không đáng kể; đồng thời, khu vực tiếp tục chịu ảnh hưởng của không khí lạnh khiến cho nền nhiệt độ trên toàn khu vực tiếp tục ở mức thấp, trời rét đậm-rét hại, sau trời rét, vùng núi cao có khả năng xảy ra băng giá, mưa tuyết sẽ gây ảnh hưởng lớn đến sinh trưởng của cây ăn quả có múi. Do đó, đối những diện tích quả đã chín chưa thu hoạch, người dân cần tranh thủ những ngày thời tiết tạnh ráo, không mưa để tập trung thu hoạch tối đa các diện tích quả đã chín; sau thu hoạch cần tiến hành cắt tỉa bớt những cành đã già/cành sâu bệnh/cành tăm/cành trong tán (lưu ý không tiến hành cắt tỉa cành trong những ngày rét đậm-rét hại), đồng thời vệ sinh sạch sẽ vườn cây nhằm hạn chế sự tồn tại của các đối tượng sâu bệnh hại; tiến hành bón phân sau khi thu hoạch quả từ 15-20 ngày nhằm tăng độ màu mỡ cho đất trồng và giúp cây nhanh

chóng phục hồi sau một vụ thu hoạch quả. Ngoài ra, trong điều kiện thời tiết tuần tới được dự báo có rét và hanh khô, việc kìm hãm sự phát lộc trên cây ăn quả có múi ở nhiều nơi sẽ diễn ra thuận lợi, tạo điều kiện cho cây ngủ nghỉ giúp cho quá trình phân hóa mầm hoa về sau diễn ra thuận lợi; tuy nhiên, nếu khô hạn quá mức sẽ khiến cho cây ăn quả có múi có thể ngừng sinh trưởng do thiếu nước nghiêm trọng; do đó, đối với những vùng có độ ẩm đất thấp, cần thường xuyên quan sát tình hình sinh trưởng của cây, nếu cây ăn quả có múi xảy ra hiện tượng héo lá (nhất là các tỉnh Bắc Kạn, Bắc Giang, Lạng Sơn, Sơn La, Điện Biên, Hòa Bình, Quảng Ninh với độ ẩm đất dự báo đều xấp xỉ dưới 30%) người dân cần chú ý tưới thêm nước bổ sung để đảm bảo cho cây ăn quả có múi sinh trưởng bình thường. Đồng thời, nhiệt độ không khí tuần tới dao động trong khoảng 5-19°C, đó đó, trong những ngày xảy ra rét đậm-rét hại, cần chú ý tủ gốc để giữ ấm cho cây; tại những nơi xảy ra băng giá, mưa tuyết, vào buổi sáng người dân cần dùng nước tưới đều lên tán cây để giúp rửa trôi lớp băng và tuyết đọng trên lá cây. Đối với những vùng có độ ẩm đất quá cao (Lai Châu, Hà Giang với độ ẩm đất dự báo lần lượt đạt 99% và 96%), cần tiếp tục các biện pháp giúp giảm độ ẩm trong đất như hạn chế tủ gốc, thường xuyên xới xáo và làm cỏ trong vườn để giúp đất thông thoáng khí. Trong tuần tới, sâu đục quả, sâu đục thân, bệnh chảy gôm, bệnh loét... tiếp tục là những đối tượng gây hại trên cây ăn quả có múi.

**Thời gian ban hành bản tin tiếp theo: 16h45 ngày 02/2/2024**

**Tin phát lúc: 16h45**

**Người chịu trách nhiệm  
ban hành bản tin**

**Phạm Thị Kim Phụng**