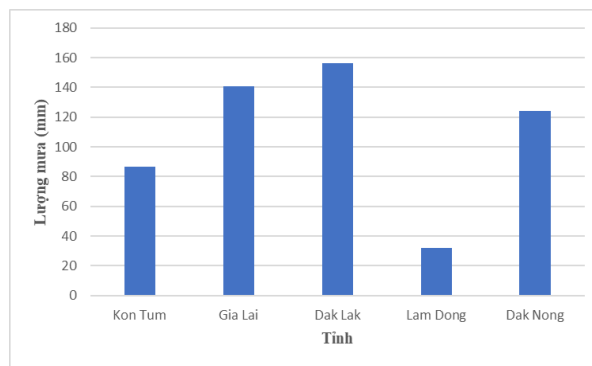
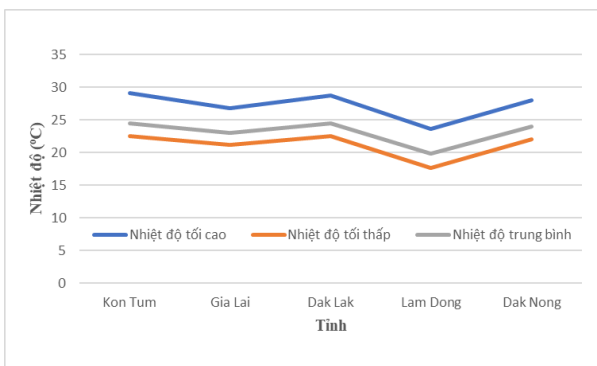


Hà Nội, ngày 20 tháng 9 năm 2024

Số: KNHV-38/TN/TTCN

**BẢN TIN DỰ BÁO KHÍ TƯỢNG THỦY VĂN
PHỤC VỤ NÔNG NGHIỆP KHU VỰC TÂY NGUYÊN
THỜI HẠN TUẦN**
(Từ ngày 20/9/2024 đến ngày 26/9/2024)

1. Thông báo tình hình khí tượng nông nghiệp tuần qua



a) Diễn biến nhiệt độ tuần

b) Diễn biến tổng lượng mưa tuần

Hình 1: Biểu đồ diễn biến nhiệt độ và tổng lượng mưa (từ ngày 13 - 19/9/2024)

Trong tuần từ ngày 13 - 19/9/2024, độ ẩm không khí trung bình trong khu vực đạt 89,6%; tích ôn hữu hiệu tuần 98,9°C; bốc thoát hơi tiềm năng 22,2mm; lượng mưa hữu hiệu 26,2mm. Tuần qua, khu vực Tây Nguyên có mưa, mưa to đến rất to, tổng lượng mưa dao động trong khoảng 32,3 - 156,1mm, nhiệt độ không khí trong tuần dao động từ 17,7 - 29,1°C.

Bảng 1. Tình hình khí tượng nông nghiệp (từ ngày 13 - 19/9/2024)

Yếu tố	Thời gian		
	3 ngày đầu	4 ngày cuối	Trong tuần
Độ ẩm không khí (%)	88,7	90,3	89,6
Tích ôn hữu hiệu (°C)	42,6	56,3	98,9
Bốc thoát hơi tiềm năng (mm)	9,6	12,7	22,2
Mưa hữu hiệu (mm)	13,0	13,2	26,2

Cây cà phê trên khu vực Tây Nguyên chủ yếu trong giai đoạn phát triển quả - nuôi quả. Tuần qua, gió mùa Tây Nam kết hợp với ảnh hưởng của bão số 4 gây mưa diện rộng trên khu vực Tây Nguyên, các tỉnh trên khu vực đã có mưa vừa,

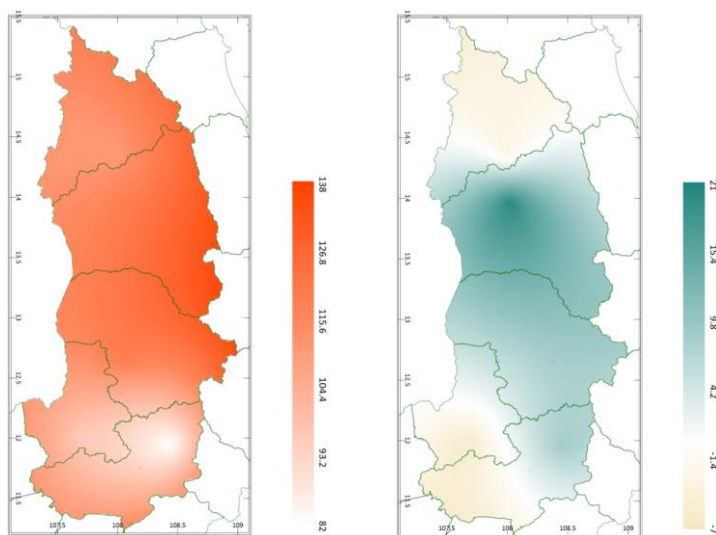
mưa to, có nơi mưa rất to, tổng lượng mưa đo được tại các trạm khí tượng cơ bản dao động trong khoảng 32,3 - 156,1mm, đất trồng luôn trong trạng thái thừa ẩm, dẫn đến tình trạng thiếu oxy trong đất, mưa to - rất to đã làm ngập úng và rụng quả non cục bộ tại một số vườn cà phê trên khu vực. Thời tiết tuần qua thuận lợi cho một số sâu bệnh phát sinh gây hại như: bệnh khô cành gia tăng diện tích gây hại, bệnh phân bố chủ yếu tại Gia Lai, Đắk Lắk, Lâm Đồng; bệnh gỉ sắt, rệp sáp gây hại rải rác tại các tỉnh Gia Lai, Lâm Đồng.

Tuần qua, cây ăn quả trên khu vực tây Nguyên chủ yếu trong giai đoạn chăm sóc sau thu hoạch (một số vườn thu hoạch đợt cuối). Gió mùa Tây Nam kết hợp với ảnh hưởng của bão số 4 nên khu vực đã có mưa, mưa vừa, có nơi mưa to - rất to, tổng lượng mưa đo được tuần qua dao động trong khoảng 32,3 - 156,1mm, đồng thời, mưa xảy ra liên tục trong nhiều ngày trước đó ảnh hưởng đến chất lượng và tiến độ thu hoạch đợt cuối các diện tích cây ăn quả, cũng như ảnh hưởng đến công tác chăm sóc cây ăn sau quả thu hoạch. Ngoài ra, đất trồng luôn trong trạng thái ẩm dẫn tới thiếu oxy trong đất, khả năng phục hồi của cây ăn quả sau thời gian dài nuôi quả bị ảnh hưởng. Tuần qua điều kiện thuận lợi của nhiệt độ, độ ẩm đã tạo môi trường tốt cho vi khuẩn, nấm gây bệnh phát triển gây hại như: bệnh thán thư gây hại trên sầu riêng, na, bưởi, xoài, thanh long...; bệnh vàng lá thối rễ gây hại gia tăng trên sầu riêng, na,...; bệnh nứt thân xì mũ gây hại gia tăng trên vườn ít được chăm sóc, thiếu ánh sáng.

2. Dự báo khí tượng nông nghiệp (Từ ngày 20/9/2024 đến ngày 26/9/2024)



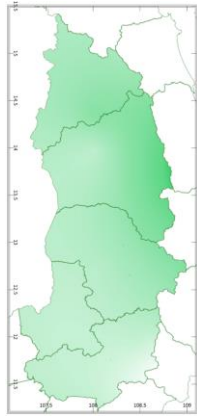
Hình 1: Bản đồ vị trí khu vực dự báo



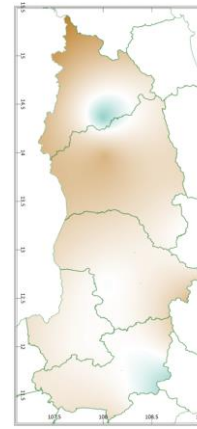
a) Tổng tích ôn hữu hiệu tuần

b) Mức độ sai khác so với cùng kỳ năm trước

Hình 2: Bản đồ tổng tích ôn hữu hiệu

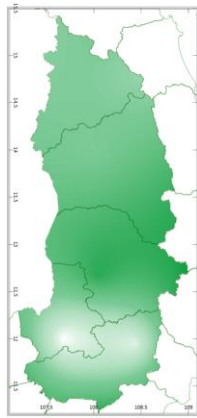


a) Tổng lượng mưa hữu hiệu tuần

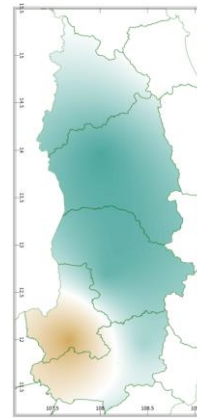


b) Mức độ sai khác so với cùng kỳ năm trước

Hình 3: Bản đồ tổng lượng mưa hữu hiệu

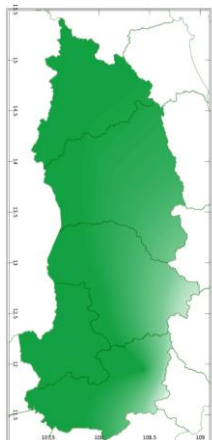


a) Tổng lượng bốc thoát hơi tiềm năng tuần

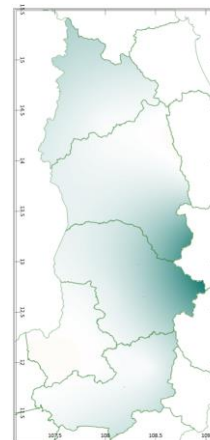


b) Mức độ sai khác so với cùng kỳ năm trước

Hình 4: Bản đồ tổng bốc thoát hơi tiềm năng



a) Cân bằng nước trong đất tuần



b) Mức độ sai khác so với cùng kỳ năm trước

Hình 5: Bản đồ cân bằng nước trong đất

Tích ôn hữu hiệu (tổng nhiệt độ tích lũy) trong 03 ngày đầu dao động trong khoảng 35 - 52°C, trong 04 ngày cuối dao động trong khoảng 47 - 69°C. So với cùng kỳ năm trước, tổng tích ôn hữu hiệu tại hầu hết các tỉnh trên khu vực Tây Nguyên có xu thế cao hơn so với cùng kỳ, dao động trong khoảng 4,2 - 21°C; riêng tỉnh Kon Tum (ngoại trừ một phần phía Tây), phía Tây và trung tâm của tỉnh Đắk Nông; phía Tây của tỉnh Lâm Đồng có xu thế thấp hơn so với cùng kỳ năm trước ở mức khoảng 1,4 - 7°C.

Tổng lượng mưa hữu hiệu 03 ngày đầu tuần dao động trong khoảng 7 - 15mm, 04 ngày cuối tuần dao động trong khoảng 12 - 15mm. So với cùng kỳ năm trước, tổng lượng mưa hữu hiệu tại hầu hết các tỉnh trên khu vực Tây Nguyên có xu thế thấp hơn hoặc thấp hơn không đáng kể so với cùng kỳ, dao động trong khoảng 0,7 - 17mm; riêng một phần trung tâm phía Nam của tỉnh Kon Tum và một phần phía Đông Nam của tỉnh Lâm Đồng có xu thế cao hơn hoặc cao hơn không đáng kể so với cùng kỳ năm trước ở mức 0,3 - 6mm.

Lượng bốc thoát hơi tiềm năng dao động trong khoảng 22 - 23mm. So với cùng kỳ năm trước, tổng lượng bốc thoát hơi tiềm năng tại hầu hết các tỉnh trên khu vực Tây Nguyên có xu thế cao hơn không đáng kể so với cùng kỳ, dao động trong khoảng 0,08 - 0,6mm; riêng hầu hết tỉnh Đắk Nông (ngoại trừ một phần phía Đông Bắc) và phía Tây của tỉnh Lâm Đồng có xu thế thấp hơn không đáng kể so với cùng kỳ năm trước ở mức khoảng 0,18 - 0,7mm.

Cân bằng nước trong đất dự báo dao động trong khoảng 99 - 100%. So với cùng kỳ năm trước, cân bằng nước trong đất tại hầu hết các tỉnh Tây Nguyên có xu thế cao hơn hoặc cao hơn không đáng kể so với cùng kỳ, dao động trong khoảng 0,9 - 36%; riêng phía Tây của tỉnh Đắk Nông có xu thế thấp hơn hoặc thấp hơn không đáng kể so với cùng kỳ năm trước ở mức khoảng 0,3 - 2%.

Độ ẩm không khí tuần tới trong khu vực dao động trong khoảng 85 - 94%.

Bảng 2: Dự báo các đặc trưng khí tượng nông nghiệp tại khu vực

Yếu tố	Thời gian		
	3 ngày đầu	4 ngày cuối	Trong tuần
Độ ẩm không khí (%)	82,7 - 95,3	86,8 - 94,0	85,0 - 94,1
Tích ôn hữu hiệu (°C)	34,7 - 52,3	47,1 - 68,8	81,8 - 120,0
Bốc thoát hơi tiềm năng (mm)	9,3 - 9,7	12,3 - 12,9	21,6 - 22,5
Mưa hữu hiệu (mm)	7,4 - 14,5	12,3 - 14,7	21,6 - 27,0
Cân bằng nước trong đất (%)	99 - 100		

3. Cảnh báo khả năng tác động đến sản xuất nông nghiệp

Dự báo tuần tới, khu vực Tây Nguyên từ đêm 20 -26/9, có mưa rào và dông vài nơi; riêng chiều và đêm có mưa rào và rải rác có dông, cục bộ có nơi mưa to - rất to. Nhiệt độ không khí dao động trong khoảng 19,6 - 29,8°C, tổng lượng mưa dao động trong khoảng 31,5 - 104,8mm (Nguồn: TT DB KTTV QG).

Tuần tới, cây cà phê tiếp tục giai đoạn phát triển quả -nuôi quả. Nhiệt độ thích hợp cho cà phê sinh trưởng và phát triển trong giai đoạn này dao động trong khoảng 24 - 26°C, độ ẩm không khí trên 70%. Dự báo tuần tới, nhiệt độ không khí trên khu vực dao động trong khoảng 20 - 30°C, độ ẩm không khí khoảng 85 - 94%, cơ bản phù hợp cho cây cà phê sinh trưởng. Tuy nhiên, gió mùa Tây Nam tiếp tục hoạt động tương đối mạnh ở khu vực Tây Nguyên gây mưa diện rộng, cục bộ có nơi mưa to - rất to, với tổng lượng mưa hữu hiệu tuần tới dao động khoảng 22 - 27mm, cân bằng nước trong đất dao động trong khoảng 99 - 100%. Khu vực có mưa trong nhiều tuần qua, đất trồng luôn trong trạng thái thừa ẩm, cân bằng nước trong đất luôn cao hơn so với lượng nước cần thiết cung cấp cho cây cà phê, có thể dẫn đến tình trạng úng gốc, rễ cây bị thiếu oxy, cây không hấp thu được dinh dưỡng gây ra tình trạng rụng quả non. Do đó, người dân cần tiếp tục tích cực tiêu thoát nước và giảm độ ẩm đất tại các vườn cà phê; thực hiện khơi thông mương rãnh, thoát nước kịp thời khi có mưa to - rất to, hạn chế tối đa tình trạng đọng nước ở gốc cây mở đường cho nấm khuẩn phát sinh gây hại. Bên cạnh đó, cần bón phân đầy đủ, đúng quy trình kỹ thuật, cân đối các dinh dưỡng đa, trung, vi lượng với tỉ lệ phù hợp để cây cà phê phát triển toàn diện. Thời tiết tuần tới tạo điều kiện cho một số sâu bệnh phát sinh gây hại như: rệp, bệnh nấm hồng, bệnh gỉ sắt...do đó, cần lưu ý nếu phát hiện cây cà phê bị bệnh thì cần phun phòng trừ sâu bệnh kịp thời, nên khoanh vùng phun phòng trừ những cây bị bệnh, không nên phun tràn lan cả vườn làm ảnh hưởng đến hệ sinh thái vườn cà phê, tiêu diệt thiên địch có ích, lãng phí, tốn công lao động và ô nhiễm môi trường.

Trên khu vực Tây Nguyên, cây ăn quả chủ yếu trong giai đoạn chăm sóc sau thu hoạch (một số vườn thu hoạch đợt cuối). Giai đoạn này, cần tiến hành cắt tỉa toàn bộ những cành tăm, cành bị sâu bệnh, cành trong tán, cành vượt, cành sát đất tạo độ thoáng; dọn vệ sinh để tránh cư trú của sâu bệnh xâm nhập, gây ảnh hưởng

đến chất lượng và năng suất. Nhiệt độ thích hợp cho cây ăn quả sinh trưởng trong giai đoạn này dao động trong khoảng 24 - 30°C; độ ẩm đất thích hợp khoảng 50 - 60%. Dự báo tuần tới khu vực có mưa rào, cục bộ có mưa to - rất to, tổng lượng mưa hữu hiệu dao động trong khoảng 22 - 27mm, cân bằng nước trong đất dao động trong khoảng 99 - 100%, cao hơn so với nhu cầu nước cung cấp cho cây ăn quả. Do đó, người dân cần tích cực thoát nước, khơi thông mương rãnh, đào nhiều rãnh phụ sâu khoảng 20-30cm tạo điều kiện cho nước mưa được thoát nhanh; gia cố bờ bao, đê bao cho chắc chắn, nạo vét kênh, mương, chuẩn bị máy bơm để rút nước chống ngập úng khi có mưa to - rất to; hạn chế tối đa việc đi lại trong vườn khi đất còn ướt; nếu vườn bị ngập do mưa, cần bơm rút nước nhanh cho vườn khi trời tạnh mưa, nếu lớp đất mặt bị đóng váng trở nên cứng cần phá váng dưới tán để không khí và nước thấm xuống đất dễ hơn, cung cấp oxy cho rễ. Đồng thời, cần kịp thời bón phân đầy đủ NPK, ưu tiên sử dụng phân hữu cơ đã qua xử lý; Bổ sung đầy đủ vôi để khử chua đất cho vùng rễ phát triển, bổ sung chất hữu cơ hoai mục tạo độ xốp giúp rễ nhanh phát triển, bổ sung Lân, Magie, Silic, các chất vi lượng và một lượng nhỏ Kali, Ure. Thời tiết mưa nhiều, độ ẩm cao, nấm bệnh gây hại trên cây ăn quả gia tăng, nhất là các bệnh do nấm gây bệnh thán thư, thối rễ,...người dân cần thường xuyên kiểm tra vườn, phát hiện sớm bệnh và chủ động các biện pháp phòng trừ hiệu quả.

Thời gian ban hành bản tin tiếp theo: 16h45 ngày 27/9/2024

Tin phát lúc: 16h45

**Người chịu trách nhiệm
ban hành bản tin**

Phạm Thị Kim Phụng