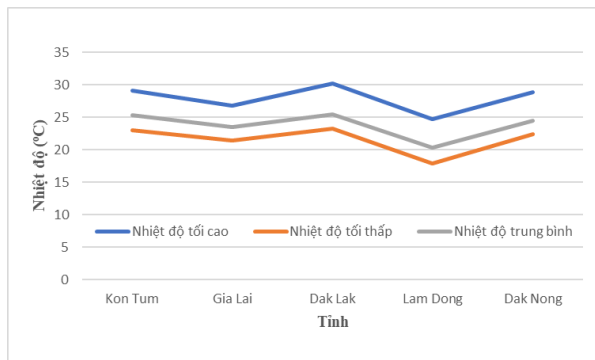


Hà Nội, ngày 13 tháng 9 năm 2024

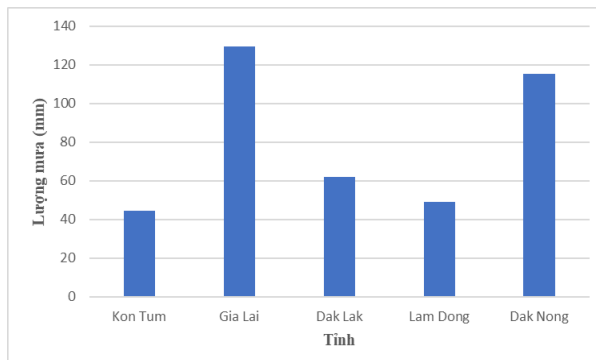
Số: KNHV-37/TN/TTCN

**BẢN TIN DỰ BÁO KHÍ TƯỢNG THỦY VĂN
PHỤC VỤ NÔNG NGHIỆP KHU VỰC TÂY NGUYÊN
THỜI HẠN TUẦN**
(Từ ngày 13/9/2024 đến ngày 19/9/2024)

1. Thông báo tình hình khí tượng nông nghiệp tuần qua



a) Diễn biến nhiệt độ tuần



b) Diễn biến tổng lượng mưa tuần

Hình 1: Biểu đồ diễn biến nhiệt độ và tổng lượng mưa (từ ngày 06 - 12/9/2024)

Trong tuần từ ngày 06 - 12/9/2024, độ ẩm không khí trung bình trong khu vực đạt 88,6%; tích ôn hữu hiệu tuần 103,7°C; bốc thoát hơi tiềm năng 22,6mm; lượng mưa hữu hiệu 17,6mm. Tuần qua, khu vực Tây Nguyên có mưa, mưa to đến rất to, tổng lượng mưa dao động trong khoảng 44,7 - 129,4mm, nhiệt độ không khí trong tuần dao động từ 17,9 - 30,2°C.

Bảng 1. Tình hình khí tượng nông nghiệp (từ ngày 06 - 12/9/2024)

Yếu tố	Thời gian		
	3 ngày đầu	4 ngày cuối	Trong tuần
Độ ẩm không khí (%)	90,2	87,4	88,6
Tích ôn hữu hiệu (°C)	43,3	60,3	103,7
Bốc thoát hơi tiềm năng (mm)	9,7	12,9	22,6
Mưa hữu hiệu (mm)	9,0	8,7	17,6

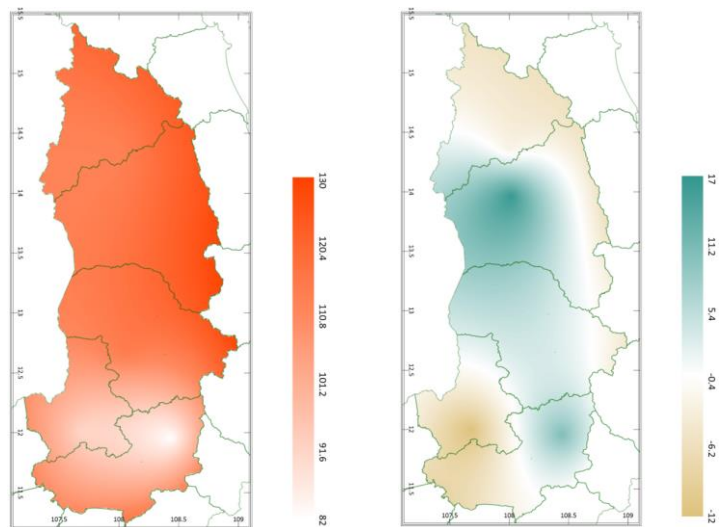
Cây hồ tiêu trên khu vực Tây Nguyên chủ yếu trong giai đoạn quả non - phát triển quả. Tuần qua, các tỉnh trên khu vực đều có mưa, mưa vừa, có nơi có mưa to - rất to, với tổng lượng mưa tuần dao động trong khoảng 44,7 - 129,4mm; khu vực có mưa diện rộng trong nhiều tuần qua, một số vùng trũng thấp bị ngập gốc, ảnh hưởng đến rễ và gia tăng nấm bệnh gây hại trên hồ tiêu. Thời tiết tuần qua thuận lợi cho một số sâu bệnh phát sinh, gia tăng diện tích gây hại như: tuyến trùng, bệnh chết chậm, phân bố chủ yếu tại Gia Lai, Đắk Lắk, Đắk Nông, Lâm Đồng.

Trên khu vực Tây Nguyên, cây cao su trong giai đoạn khai thác mủ. Thời tiết tuần qua khu vực tiếp tục có mưa diện rộng, mưa vừa - mưa to, có nơi mưa rất to, tổng lượng mưa đo được tại các trạm cơ bản dao động trong khoảng 44,7 - 129,4mm đã làm ảnh hưởng đến tiến độ khai thác mủ cao su, năng suất và chất lượng mủ. Ngoài ra, mưa to - rất to đã gây ngập úng cục bộ tại một số vườn cao su, gia tăng nấm bệnh gây hại trên các vườn cao su. Thời tiết tuần qua thuận lợi cho một số sâu bệnh phát sinh gây hại cục bộ trên cây cao su như: bệnh như nhện đỏ, nhện vàng và bệnh phấn trắng, vàng rụng lá, khô miệng cao, loét sọc miệng cao.

2. Dự báo khí tượng nông nghiệp (Từ ngày 13/9/2024 đến ngày 19/9/2024)



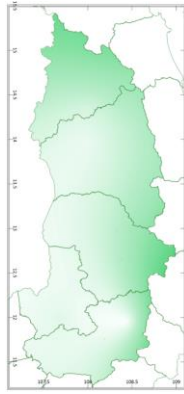
Hình 1: Bản đồ vị trí khu vực dự báo



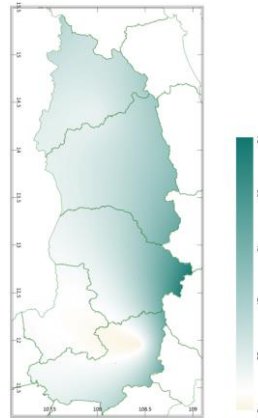
a) Tổng tích ôn hữu hiệu tuần

b) Mức độ sai khác so với cùng kỳ năm trước

Hình 2: Bản đồ tổng tích ôn hữu hiệu

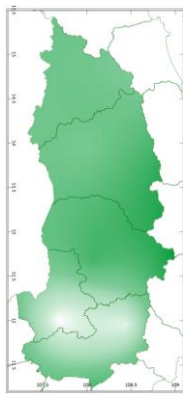


a) Tổng lượng mưa hữu hiệu tuần

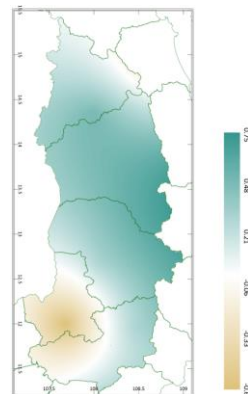


b) Mức độ sai khác so với cùng kỳ năm trước

Hình 3: Bản đồ tổng lượng mưa hữu hiệu

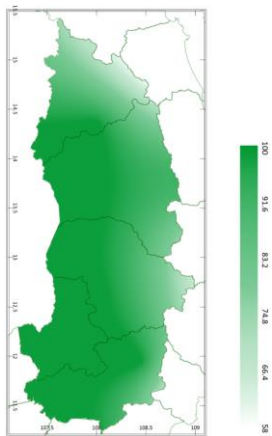


a) Tổng lượng bốc thoát hơi tiềm năng tuần

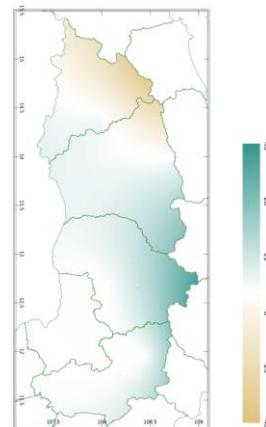


b) Mức độ sai khác so với cùng kỳ năm trước

Hình 4: Bản đồ tổng bốc thoát hơi tiềm năng



a) Cân bằng nước trong đất tuần



b) Mức độ sai khác so với cùng kỳ năm trước

Hình 5: Bản đồ cân bằng nước trong đất

Tích ôn hữu hiệu (tổng nhiệt độ tích lũy) trong 03 ngày đầu dao động trong khoảng 35 - 50°C, trong 04 ngày cuối dao động trong khoảng 47 - 66°C. So với cùng kỳ năm trước, tổng tích ôn hữu hiệu tại tỉnh Kon Tum (ngoại trừ một phần phía Tây), khu vực tiếp giáp với Bình Định - Phú Yên của tỉnh Gia Lai, một phần tiếp giáp với Phú Yên - Khánh Hòa của tỉnh Đắk Lắk, hầu hết tỉnh Đắk Nông và phía Tây của tỉnh Lâm Đồng có xu thế thấp hơn hoặc thấp hơn không đáng kể so với cùng kỳ, dao động trong khoảng 0,4 - 12°C; các phần còn lại của khu vực Tây Nguyên có xu thế cao hơn so với cùng kỳ năm trước ở mức khoảng 3,7 - 17°C.

Tổng lượng mưa hữu hiệu 03 ngày đầu tuần dao động trong khoảng 10 - 19mm, 04 ngày cuối tuần dao động trong khoảng 12 - 13mm. So với cùng kỳ năm trước, tổng lượng mưa hữu hiệu tại hầu hết các tỉnh trên khu vực Tây Nguyên có xu thế cao hơn hoặc cao hơn không đáng kể so với cùng kỳ, dao động trong khoảng 0,5 - 75mm; riêng một phần nhỏ phía Đông Bắc của tỉnh Lâm Đồng có xu thế thấp hơn so với cùng kỳ năm trước ở mức khoảng 5mm.

Lượng bốc thoát hơi tiềm năng dao động trong khoảng 22 - 23mm. So với cùng kỳ năm trước, tổng lượng bốc thoát hơi tiềm năng tại hầu hết các tỉnh trên khu vực Tây Nguyên có xu thế cao hơn không đáng kể so với cùng kỳ, dao động trong khoảng 0,21 - 0,75mm; riêng hầu hết tỉnh Đắk Nông và phía Tây của tỉnh Lâm Đồng có xu thế thấp hơn không đáng kể so với cùng kỳ năm trước ở mức khoảng 0,06 - 0,6mm.

Cân bằng nước trong đất dự báo có thể lên đến 100%. So với cùng kỳ năm trước, cân bằng nước trong đất tại hầu hết các tỉnh Tây Nguyên có xu thế cao hơn hoặc cao hơn không đáng kể so với cùng kỳ, dao động trong khoảng 0,2 - 45%; riêng phía Đông và trung tâm của tỉnh KonTum, một phần phía Đông Bắc tỉnh Gia Lai có xu thế thấp hơn so với cùng kỳ năm trước ở mức khoảng 6 - 40%.

Độ ẩm không khí tuần tới trong khu vực dao động trong khoảng 88 - 95%.

Bảng 2: Dự báo các đặc trưng khí tượng nông nghiệp tại khu vực

Yếu tố	Thời gian		
	3 ngày đầu	4 ngày cuối	Trong tuần
Độ ẩm không khí (%)	87,0 - 96,7	88,5 - 94,3	87,9 - 94,7
Tích ôn hữu hiệu (°C)	34,9 - 49,9	47,4 - 66,4	82,3 - 115,1
Bốc thoát hơi tiềm năng (mm)	9,4 - 9,8	12,4 - 13,0	21,9 - 22,8
Mưa hữu hiệu (mm)	9,5 - 18,7	12,4 - 13,0	22,0 - 31,6
Cân bằng nước trong đất (%)	100		

3. Cảnh báo khả năng tác động đến sản xuất nông nghiệp

Dự báo tuần tới, khu vực Tây Nguyên từ đêm 13-20/9, có mưa vừa, mưa to và dông, cục bộ có nơi mưa rất to. Nhiệt độ không khí dao động trong khoảng 19,8 - 29,5°C, tổng lượng mưa dao động trong khoảng 69,9 - 112,8mm (Nguồn: TT DB KTTV QG).

Tuần tới, cây hồ tiêu tiếp tục trong giai đoạn quả non - phát triển quả. Dự báo tuần tới, khu vực có mưa vừa - mưa to, cục bộ có nơi mưa rất to, tổng lượng mưa hữu hiệu tuần trong khoảng 22 - 23mm, cân bằng nước trong đất có thể lên đến 100%, cao hơn so với độ ẩm đất thích hợp cho hồ tiêu sinh trưởng. Ngoài ra, khu vực có mưa trong nhiều tuần qua, cân bằng nước trong đất luôn ở mức cao, có khả năng gây ngập úng và đọng nước ở gốc hồ tiêu tại các vùng trũng thấp, gia tăng nấm bệnh gây hại. Do đó, cần chú ý tích cực khơi thông hệ thống mương rãnh thoát nước, nhanh chóng thoát nước ra khỏi vườn khi có mưa to - rất to, hạn chế tối đa tình trạng ngập úng, đọng nước trong vườn gây rụng quả, thối rễ và tạo điều kiện cho nấm bệnh phát sinh, phát triển và gây hại. Ngoài ra, khi đất vườn còn ướt, hạn chế đi lại ảnh hưởng đến bộ rễ, dây tiêu; tranh thủ những ngày tạnh ráo, tiến hành làm cỏ, phát quang, xới xáo nhằm giảm độ ẩm đất và tạo sự thông thoáng giúp hồ tiêu tiếp xúc ánh sáng nhiều hơn và hạn chế sâu bệnh tấn công. Đồng thời, tuần tới, trong mưa dông có khả năng kèm theo lốc, gió giật mạnh, do đó, người dân cần có các biện pháp giăng néo, chống đỡ trụ tiêu chắc chắn. Trên toàn khu vực Tây Nguyên, cần chú ý bón phân đầy đủ đạm và kali và đa trung vi lượng để giúp cây tiêu có bộ rễ khỏe hơn và đủ sức nuôi quả; đồng thời bổ sung phân bón hữu cơ để giúp bộ rễ khỏe mạnh, tăng sức đề kháng cho cây. Thời tiết tuần tới thuận lợi cho một số sâu bệnh phát sinh gây hại như: bệnh tuyến trùng, bệnh chết nhanh, chết chậm, rệp sáp hại rễ.... Do đó, người dân lưu ý thường xuyên kiểm tra vườn, phát hiện sớm bệnh và triển khai kịp thời các biện pháp phòng trừ nấm bệnh có hiệu quả, đảm bảo vườn tiêu được thông thoáng, thoát nước tốt trong mùa mưa.

Trên khu vực Tây Nguyên, cây cao su đang trong giai đoạn khai thác mủ. Dự báo tuần tới khu vực có mưa rào và dông, cục bộ có mưa rất to, do đó, người dân cần tranh thủ khai thác mủ khi thời tiết tạnh ráo, tránh ảnh hưởng đến chất lượng mủ bởi mưa. Nhiệt độ thích hợp cho cây cao su sinh trưởng và phát triển từ 20°C

đến 32°C (tốt nhất ở 26°C đến 28°C), độ ẩm đất thích hợp trong khoảng 70 - 85%. Dự báo tuần tới, nhiệt độ không khí dao động trong khoảng 20 - 30°C, tổng lượng mưa hữu hiệu dao động trong khoảng 22 - 23mm, cân bằng nước trong đất dự báo có thể lên đến 100%. Qua đó có thể thấy, lượng mưa và cân bằng nước trong đất cao hơn so với độ ẩm đất thích hợp cho cây cao su sinh trưởng, do đó, tại những tỉnh này người dân cần lưu ý khơi thông mương rãnh, thoát nước kịp thời khi có mưa to, không để nước đọng ở vườn kéo dài gây ảnh hưởng đến rễ và gia tăng nấm bệnh. Thời tiết tuần tới tiếp tục có mưa, độ ẩm cao, thuận lợi cho một số sâu bệnh phát sinh gây hại trên cao su như: bệnh phấn trắng, bệnh loét sọc miệng cạo, bệnh vàng rụng lá, bệnh nấm hồng... do đó, người dân cần thường xuyên theo dõi diễn biến của bệnh, hạn chế tối đa tình trạng bị khô miệng cạo, chặt bỏ những cành thấp, cành bị bệnh đưa ra khỏi vườn nhằm tránh lây lan diện rộng.

Thời gian ban hành bản tin tiếp theo: 16h45 ngày 20/9/2024

Tin phát lúc: 16h45

**Người chịu trách nhiệm
ban hành bản tin**

Phạm Thị Kim Phụng