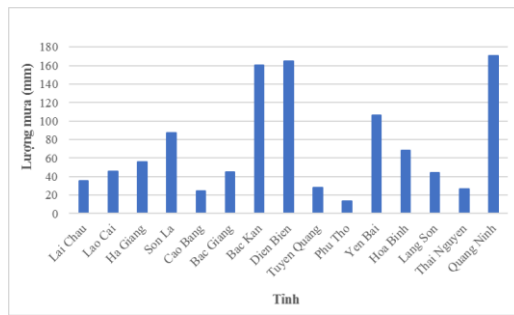
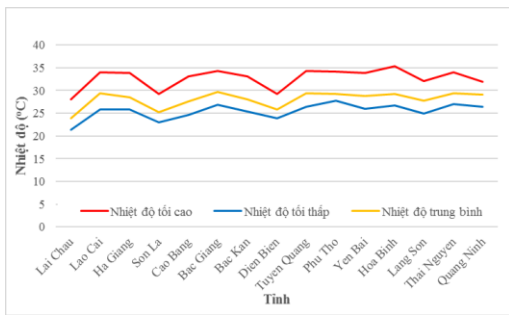


**BẢN TIN DỰ BÁO KHÍ TƯỢNG THỦY VĂN PHỤC VỤ NÔNG NGHIỆP
KHU VỰC TRUNG DU MIỀN NÚI PHÍA BẮC
THỜI HẠN TUẦN
(Từ ngày 23/8/2024 đến ngày 29/8/2024)**

1. Thông báo tình hình khí tượng nông nghiệp tuần qua



a) Diễn biến nhiệt độ tuần

b) Diễn biến lượng mưa tuần

Hình 1: Diễn biến nhiệt độ và lượng mưa (từ ngày 16-22/8/2024)

Trong tuần từ ngày 16-22/8/2024, độ ẩm không khí trung bình đạt 84,1%; tổng tích ôn hữu hiệu tuần đạt 133,5°C; tổng lượng bốc thoát hơi tiềm năng đạt 24,0mm; tổng lượng mưa hữu hiệu đạt 24,5mm. Tuần qua, khu vực phổ biến có mưa, mưa vừa, cục bộ có nơi có mưa to đến rất to. Nhiệt độ không khí trung bình tuần dao động trong khoảng 21,4-35,3°C, tổng lượng mưa tuần dao động trong khoảng 13,3-171,1mm.

Tuần qua, mưa lớn, lũ xảy ra trên địa bàn các tỉnh Yên Bái, Bắc Kạn, Hà Giang, Tuyên Quang, Điện Biên, Hòa Bình, Quảng Ninh vào các ngày 18/8, 20-21/8, 21-22/8, đã gây nhiều thiệt hại về nông nghiệp, cụ thể: đợt thiên tai ngày 18/8 đã gây thiệt hại 0,1 ha cây lâm nghiệp tại Hà Giang (Nguồn: Văn phòng Thường trực Ban chỉ đạo Quốc gia về Phòng chống thiên tai). Đợt thiên tai từ ngày 20-21/8 đã gây thiệt hại gần 5.000 ha lúa, hoa màu và thủy sản (trong đó riêng lúa trên 3.000 ha) tại huyện Văn Yên tỉnh Yên Bái (Nguồn: Báo Yên Bái); tại tỉnh Bắc Kạn, mưa lớn đã gây ngập 1,5 ha lúa, ngô tại xã Đồng Xá huyện Na Rì và cuốn trôi 115kg cá tại thành phố Bắc Kạn (Nguồn: Báo Bắc Kạn); tại

Thành phố Điện Biên khoảng 200m² lúa, 1.500m² rau màu, 500m² ao thả cá đã bị thiệt hại 100% (Nguồn: Báo Quân đội nhân dân); tại Hòa Bình mưa lớn đã gây ngập úng nhiều diện tích lúa và hoa màu. Đợt thiên tai từ ngày 21-22/8 đã làm hơn 37ha lúa, 5,5ha ngô và hoa màu, 2ha cây trồng hàng năm tại tỉnh Tuyên Quang bị ngập, gãy đổ 5,5ha cây keo, bạch đàn (nguồn: Báo Nhân dân); tỉnh Hà Giang thiệt hại hơn 16ha hoa màu (nguồn: Báo Biên Phòng)

Bảng 1. Tình hình khí tượng nông nghiệp (từ ngày 16-22/8/2024)

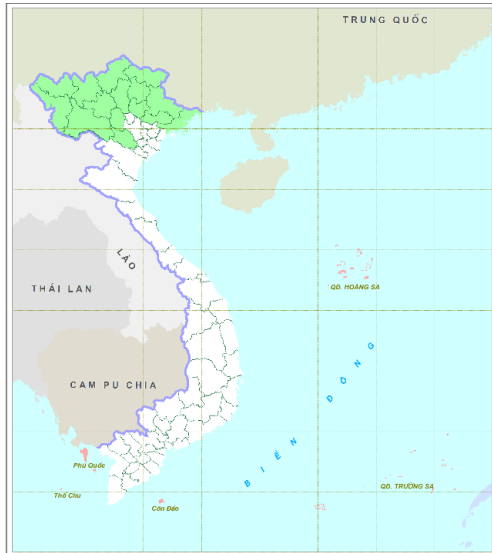
| Yếu tố | Thời gian | | |
|------------------------------|------------|-------------|------------|
| | 3 ngày đầu | 4 ngày cuối | Trong tuần |
| Độ ẩm không khí (%) | 81,6 | 85,9 | 84,1 |
| Tích ôn hữu hiệu (°C) | 58,2 | 75,3 | 133,5 |
| Bốc thoát hơi tiềm năng (mm) | 10,3 | 13,7 | 24,0 |
| Mưa hữu hiệu (mm) | 7,6 | 16,9 | 24,5 |

Lúa vụ Mùa phổ biến trong các giai đoạn đẻ nhánh - đứng cái - làm đòng. Tuần qua, trên khu vực có mưa, mưa vừa nhiều nơi đã giúp đảm bảo duy trì lượng nước cần thiết cho nhiều diện tích lúa. Tuy nhiên, khu vực cục bộ có nơi có mưa to đến rất to đã gây ra tình trạng dư thừa nước trên một số diện tích lúa, một số diện tích lúa bị thiệt hại hoàn toàn; trong đó đáng chú ý là đợt mưa lớn kéo dài từ ngày 20-21/8 và từ ngày 21-22/8 xảy ra trên địa bàn các tỉnh Yên Bái, Bắc Kạn, Điện Biên, Hòa Bình, Tuyên Quang, Hà Giang, Quảng Ninh đã gây nhiều thiệt hại đáng kể cho các diện tích lúa, cụ thể: đợt mưa lớn 20-21/8 đã gây thiệt hại trên 3.000 ha lúa tại huyện Văn Yên tỉnh Yên Bái; tại tỉnh Bắc Kạn, mưa lớn đã gây ngập 1,5 ha lúa, ngô tại xã Đồng Xá huyện Na Rì; tại Thành phố Điện Biên khoảng 200m² lúa; tại Hòa Bình mưa lớn đã gây ngập úng nhiều diện tích lúa và hoa màu. Đợt mưa lớn từ ngày 21-22/8 đã làm hơn 37ha lúa tại tỉnh Tuyên Quang bị ngập. Đồng thời trong tuần, do thời tiết trên khu vực liên tục có mưa kéo dài nhiều ngày, độ ẩm luôn ở mức cao đã làm cho bệnh bạc lá - đốm sọc vi khuẩn, bệnh đạo ôn có xu thế gây hại gia tăng; sâu cuốn lá nhỏ, sâu đục thân 2 chấm, rầy các loại ...tiếp tục gây hại trên lúa.

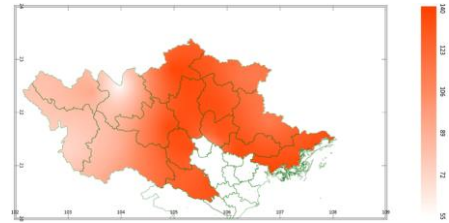
Các diện tích chè trong tuần ở các giai đoạn phát triển búp - thu hái. Tuần qua, trên khu vực liên tiếp xảy ra các đợt mưa, mưa vừa, có nơi mưa to đến rất to khiến cho độ ẩm trong đất liên tục tăng cao, một số nơi mưa to đến rất to đã gây ra tình trạng úng nước cục bộ tại những vùng trồng chè trũng thấp gây ảnh

hưởng lớn đến quá trình sinh trưởng và phát triển của cây chè (đặc biệt là hoạt động hô hấp của bộ rễ), đồng thời môi trường đất quá ẩm ướt cũng đã tạo điều kiện cho nhiều đối tượng gây hại trên cây chè phát triển như rầy xanh, bệnh thối búp, bệnh chám xám

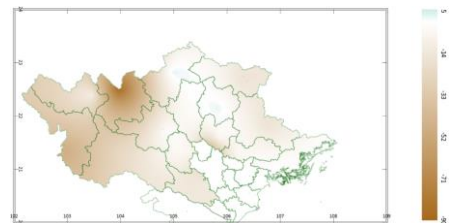
2. Dự báo khí tượng nông nghiệp (Từ ngày 23/8/2024 đến ngày 29/8/2024)



Hình 1: Bản đồ vị trí khu vực dự báo

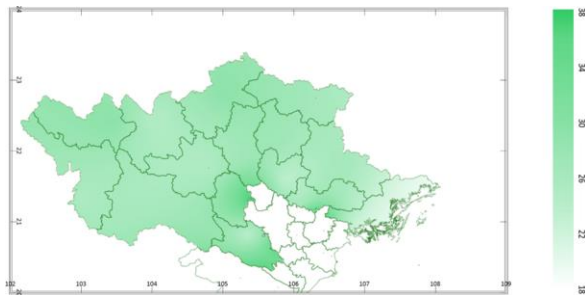


a) Tổng tích ôn hữu hiệu tuần

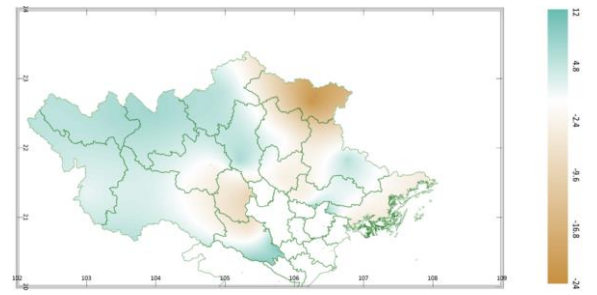


b) Mức độ sai khác so với cùng kỳ năm trước

Hình 2: Bản đồ tổng tích ôn hữu hiệu tuần

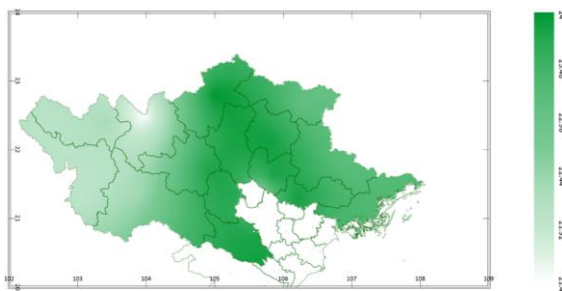


a) Tổng lượng mưa hữu hiệu tuần

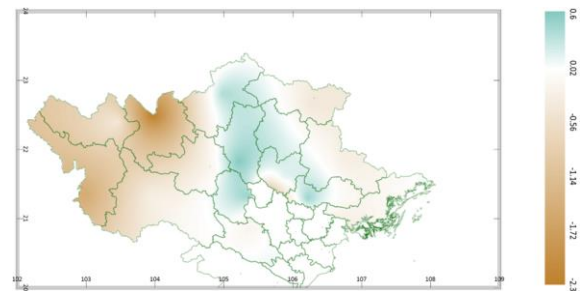


b) Mức độ sai khác so với cùng kỳ năm trước

Hình 3: Bản đồ tổng lượng mưa hữu hiệu tuần

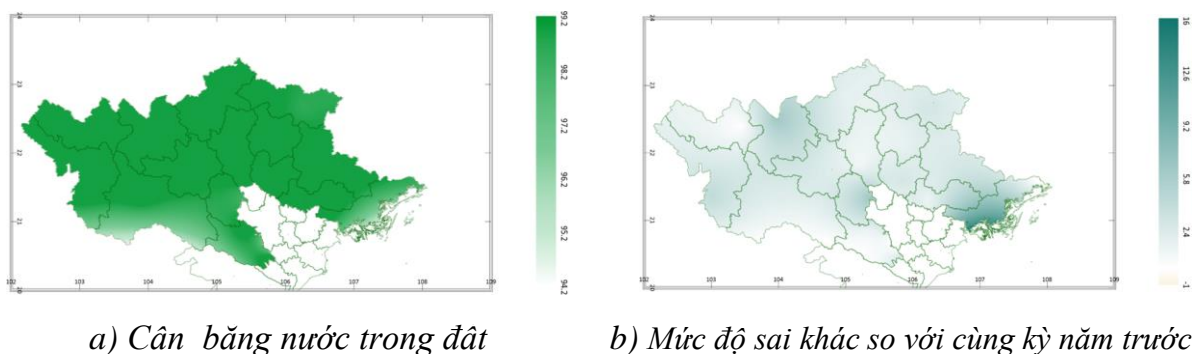


a) Tổng lượng bốc thoát hơi tiềm năng



b) Mức độ sai khác so với cùng kỳ năm trước

Hình 4: Bản đồ bốc thoát hơi tiềm năng tuần



a) Cân bằng nước trong đất

b) Mức độ sai khác so với cùng kỳ năm trước

Hình 5: Bản đồ cân bằng nước trong đất toàn

Dự báo tuần tới, tích ôn hữu hiệu (tổng nhiệt độ tích lũy) trong 3 ngày đầu tuần dao động trong khoảng 21-57°C, 4 ngày cuối tuần dao động trong khoảng 34-81°C. So với cùng kỳ năm trước, tổng tích ôn hữu hiệu trên hầu hết khu vực có xu thế thấp hơn cùng kỳ từ 1-86°C; Riêng một phần nhỏ trung tâm tỉnh Hà Giang có xu thế cao hơn cùng kỳ khoảng 3°C.

Tổng lượng mưa hữu hiệu dự báo trong 3 ngày đầu tuần dao động trong khoảng 10-24mm, trong 4 ngày tiếp theo dao động trong khoảng 9-15mm. So với cùng kỳ năm trước, tổng lượng mưa hữu hiệu tại các Điện Biên, Sơn La, Lai Châu, Lào Cai, Tuyên Quang, phần phía bắc của tỉnh Yên Bái, phần lớn phía Tây của tỉnh Hà Giang, phần phía Nam và Đông Nam của tỉnh Hòa Bình, phần trung tâm của tỉnh Lạng Sơn, phần nhỏ phía Tây của tỉnh Quảng Ninh, trung tâm tỉnh Bắc Giang có xu thế cao hơn cùng kỳ từ 1-11mm; Các vùng còn lại trong khu vực có xu thế thấp hơn cùng kỳ có thể lên đến 22mm.

Tổng lượng bốc thoát hơi tiềm năng trong tuần dao động trong khoảng 21-24mm. So với cùng kỳ năm trước, tổng lượng bốc thoát hơi tiềm năng tại các tỉnh Tuyên Quang, Phú Thọ, phần lớn tỉnh Bắc Kạn, phần phía Bắc và Đông Bắc của tỉnh Thái Nguyên, phần phía Tây của tỉnh Bắc Giang, phần phía Đông Nam của tỉnh Hà Giang có xu thế cao hơn cùng kỳ có thể lên đến 0,6mm; Các vùng còn lại trong khu vực có xu thế thấp hơn cùng kỳ từ 0,1-2,2mm.

Cân bằng nước trong đất dự báo tuần tới đạt từ 98-100%. So với cùng kỳ năm trước, cân bằng nước trong đất trên toàn khu vực có xu thế cao hơn cùng kỳ từ 1-7%.

Độ ẩm không khí tuần tới dao động trong khoảng 84-93%.

Bảng 2. Dự báo các đặc trưng khí tượng nông nghiệp tại khu vực

| Yếu tố | Thời gian | | |
|------------------------------|------------|-------------|------------|
| | 3 ngày đầu | 4 ngày cuối | Trong tuần |
| Độ ẩm không khí (%) | 86,3-94,0 | 82,3-91,8 | 84,0-92,6 |
| Tích ôn hữu hiệu (°C) | 21,1-56,8 | 33,9-81,3 | 55-138,1 |
| Bốc thoát hơi tiềm năng (mm) | 9,2-10,3 | 12,2-13,7 | 21,4-24,0 |
| Mưa hữu hiệu (mm) | 10,0-24,4 | 8,9-14,5 | 18,9-37,9 |
| Cân bằng nước trong đất (%) | 98,1-99,9 | | |

3. Cảnh báo khả năng tác động đến sản xuất nông nghiệp

Từ đêm 23-29/8, có mưa rào và dông rải rác, cục bộ có nơi mưa to (mưa tập trung vào chiều tối và đêm). Nhiệt độ không khí dao động trong khoảng 15-33°C, tổng lượng mưa trong tuần dao động khoảng 33-111mm (nguồn: Trung tâm DBKTTV QG).

Lúa vụ Mùa dự kiến trong giai đoạn đẻ nhánh - đứng cái - làm đòng - chuẩn bị trổ bông. Từ nhiều tuần trở lại đây, khu vực liên tục xuất hiện các đợt mưa lớn diện rộng đã làm cho lượng nước dự trữ trên mặt ruộng và trên hệ thống kênh mương nội đồng tại nhiều nơi luôn ở mức cao. Trong tuần tới, dự báo khu vực có khả năng có mưa rào và dông rải rác, cục bộ có nơi mưa to với tổng lượng mưa tuần dao động trong khoảng 33-111mm, cân bằng nước trong đất đạt từ 98-100%, có thể tiếp tục gây ra tình trạng dư thừa nước cho nhiều diện tích lúa trong khu vực (đặc biệt là những diện tích lúa tại các tỉnh Tuyên Quang, Hà Giang, Lạng Sơn, Quảng Ninh, Bắc Giang... được dự báo có khả năng xảy ra mưa to đến rất to và những diện tích lúa hiện đang bị ngập do ảnh hưởng của các đợt mưa lớn kéo dài trong những ngày cuối tuần trước). Do đó, trong tuần tới, đối với những diện tích lúa đang bị ngập nước cần khẩn trương tiêu nước trong ruộng để cứu lúa, tuyệt đối không để cây lúa ngập nước lâu ngày sẽ gây ảnh hưởng rất lớn đến cây lúa; sau khi nước rút cần tẻ rửa bùn đất để tạo điều kiện cho cây lúa quang hợp tốt hơn. Đối với những diện tích lúa không bị ngập úng, người dân cần tiếp tục bám sát diễn biến thời tiết, thường xuyên thăm đồng và kiểm tra cao độ mực nước trong ruộng, trong trường hợp có mưa lớn xảy ra, cần nhanh chóng rút bớt nước trong ruộng, chỉ giữ và duy trì cao độ mực nước trong khoảng 3-5cm đối với các diện tích lúa trong giai đoạn đẻ nhánh - đẻ nhánh tập trung, 5-7cm đối với các diện tích lúa đã chuyển sang giai đoạn đứng cái - phân hóa đòng, riêng đối với những diện tích lúa đã bước vào thời kỳ cuối đẻ nhánh cần tiến hành rút cạn toàn bộ nước trong ruộng. Bên cạnh đó, chú ý khẩn trương bón thúc đón đòng cho các diện tích lúa đã chuyển sang giai đoạn

đứng cái - phân hóa đòng chưa được bón phân (lưu ý trong tuần tới, nhiều nơi trên khu vực có khả năng có mưa trong nhiều ngày, do đó, để việc bón phân đạt được hiệu quả, người dân cần lựa chọn những ngày trời tạnh ráo hoặc có mưa nhỏ để tiến hành bón thúc nhằm hạn chế tình trạng phân bón bị rửa trôi do mưa lớn gây ra) để đảm bảo cho quá trình làm đòng - trở bông trên cây lúa diễn ra thuận lợi. Ngoài ra, đối với những diện tích lúa đã bị hại do mưa lớn từ tuần trước đó, cần tiến hành thu gom toàn bộ phần diện tích đã thiệt hại đưa ra ngoài ruộng sau đó vệ sinh sạch sẽ nhằm hạn chế các đối tượng gây hại trú ngụ, tiến hành làm đất và có phương án gieo trồng bổ sung bằng các loại cây trồng thích hợp nhằm hạn chế tình trạng đất trống. Sâu cuốn lá nhỏ, sâu đục thân 2 chấm, bệnh đốm lá, bệnh khô vằn ... tiếp tục là những đối tượng gây hại chủ yếu trên cây lúa cần được chú ý trong tuần tới.

Các diện tích chè trong khu vực tiếp tục trong giai đoạn phát triển búp - thu hái. Dự báo thời tiết trên khu vực tiếp tục có mưa rào và dông rải rác, cục bộ có nơi có mưa to; tổng lượng mưa hữu hiệu dao động trong khoảng 19-38mm, cân bằng nước trong đất đạt từ 98-100%, có khả năng gây ra tình trạng dư thừa nước, úng nước xung quanh gốc chè. Với điều kiện đất quá ẩm ướt, cây chè rất dễ bị thối rễ, và tạo điều kiện cho nhiều đối tượng gây hại trên cây chè phát triển. Do đó, trong tuần tới, bên cạnh việc tích cực thu hoạch các diện tích chè đã đạt thành phẩm, người dân cần chú ý theo dõi chặt chẽ diễn biến thời tiết và chủ động xẻ thêm nhiều rãnh trong vườn nhằm thoát nước kịp thời khi có mưa lớn xảy ra, tuyệt đối không để cây chè bị úng nước kéo dài sẽ gây chết cây chè (đặc biệt là những diện tích chè tại những vùng được dự báo có mưa to đến rất to, các vùng trũng thấp, khả năng thoát nước kém); sau khi mưa tạnh, cần tiến hành xới xung quanh gốc kết để phá váng kết hợp làm sạch cỏ dại để giúp đất thông thoáng khí, tạo điều kiện cho bộ rễ phục hồi và giúp nhanh chóng giảm bớt độ ẩm trong đất. Ngoài ra, trong điều kiện thời tiết mưa nhiều, một số đối tượng như bệnh thối búp, bệnh đốm nâu ... sẽ có xu thế gia tăng mức độ gây hại; do đó, người dân cần chú ý thường xuyên kiểm tra vườn chè, kịp thời phát hiện các đối tượng gây hại và chủ động có các biện pháp phòng trừ phù hợp.

Thời gian ban hành bản tin tiếp theo: 16h45 ngày 30/8/2024

Tin phát lúc: 16h45

**Người chịu trách nhiệm
ban hành bản tin**

Phạm Thị Kim Phụng