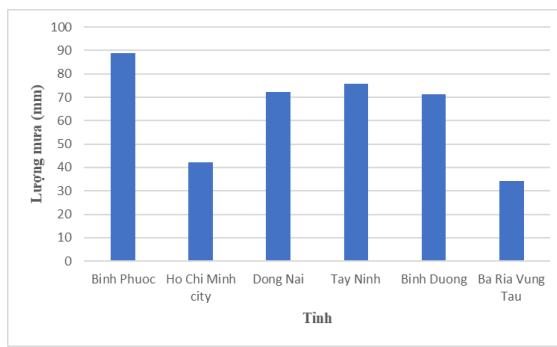
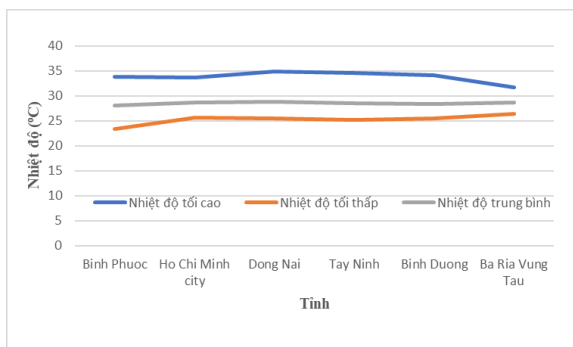


**BẢN TIN DỰ BÁO KHÍ TƯỢNG THỦY VĂN  
PHỤC VỤ NÔNG NGHIỆP KHU VỰC ĐÔNG NAM BỘ  
THỜI HẠN TUẦN**  
(Từ ngày 09/8/2024 đến ngày 15/8/2024)

**1. Thông báo tình hình khí tượng thủy văn nông nghiệp tuần qua**



a) Diễn biến nhiệt độ tuần

b) Diễn biến tổng lượng mưa tuần

Hình 1: Biểu đồ diễn biến nhiệt độ và tổng lượng mưa (từ ngày 02 - 08/8/2024)

Trong tuần từ ngày 02 - 08/8/2024, độ ẩm không khí trung bình trong khu vực đạt 79,7%; tích ôn hữu hiệu tuần 136,5°C; bốc thoát hơi tiềm năng 23,6mm; lượng mưa hữu hiệu 24,4mm. Tuần qua, khu vực có mưa rào và dông rải rác, cục bộ có mưa vừa - mưa to, tổng lượng mưa dao động từ 34,2 - 88,7mm, nhiệt độ không khí dao động từ 23,4 - 34,8°C.

Bảng 1. Tình hình khí tượng nông nghiệp (từ ngày 02 - 08/8/2024)

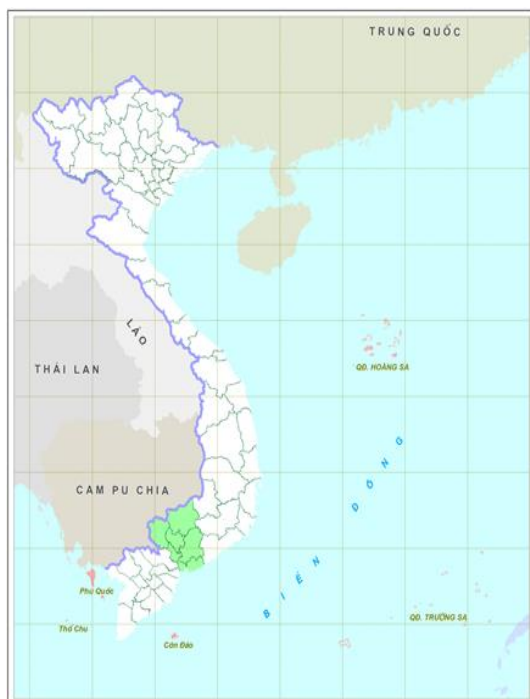
Yếu tố	Thời gian		
	3 ngày đầu	4 ngày cuối	Trong tuần
Độ ẩm không khí (%)	81,0	78,7	79,7
Tích ôn hữu hiệu (°C)	57,8	78,7	136,5
Bốc thoát hơi tiềm năng (mm)	10,1	13,5	23,6
Mưa hữu hiệu (mm)	14,6	9,7	24,4

Trên khu vực Đông Nam Bộ, cây hồ tiêu chủ yếu trong giai đoạn đậu quả - quả non - phát triển quả. Khu vực tuần qua có mưa vừa, mưa to, tổng lượng mưa hữu hiệu đạt 24,4mm đã đảm bảo đủ nước cho cây hồ tiêu đậu quả, nuôi quả. Tuy nhiên, tuần qua khu vực liên tiếp có mưa to kèm dông lốc đã ảnh

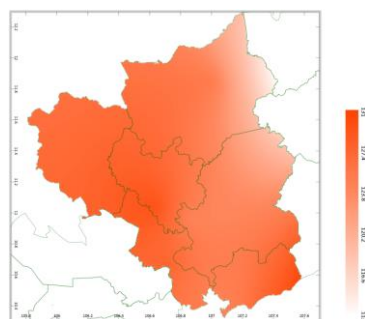
hưởng đến quá trình sinh trưởng và phát triển tại một số diện tích hồ tiêu, gốc bị ngập, ảnh hưởng đến rễ và gia tăng nấm bệnh gây hại trên hồ tiêu. Thời tiết mưa nhiều đã giảm đáng kể sâu gây hại, tuy nhiên bệnh hại trên cây hồ tiêu gia tăng như: tuyến trùng gây hại gia tăng tại Đồng Nai, Bình Phước, Bình Dương; bệnh chết chậm gây hại gia tăng, bệnh phân bố chủ yếu tại Đồng Nai, Bình Phước, Bà Rịa Vũng Tàu, Bình Dương; bệnh chết nhanh gây hại rải rác tại Bình Phước, Đồng Nai.

Cây cao su trên khu vực Đông Nam Bộ trong giai đoạn khai thác mủ, thời tiết tuần qua khu vực tiếp tục có mưa diện rộng, có mưa vừa - mưa to, tổng lượng mưa đo được tại các trạm cơ bản dao động trong khoảng 34,2 - 88,7mm đã làm ảnh hưởng đến tiến độ khai thác mủ cao su, năng suất và chất lượng mủ, nhiều vườn cao su không thể khai thác mủ do mưa kéo dài. Ngoài ra, mưa to đã gây ngập úng cục bộ tại một số vườn cao su, gia tăng nấm bệnh gây hại trên các vườn cao su. Thời tiết tuần qua thuận lợi cho một số sâu bệnh phát sinh gây hại cục bộ trên cây cao su như: bệnh như nhện đỏ, nhện vàng và bệnh phấn trắng, vàng rụng lá, khô miệng cạo, loét sọc miệng cạo.

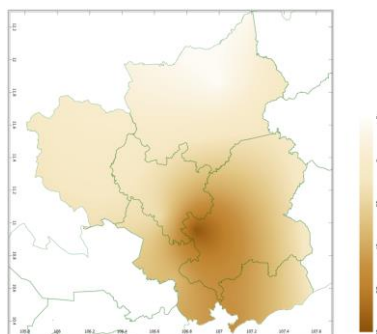
## 2. Dự báo khí tượng nông nghiệp (Từ ngày 09/8/2024 đến ngày 15/8/2024)



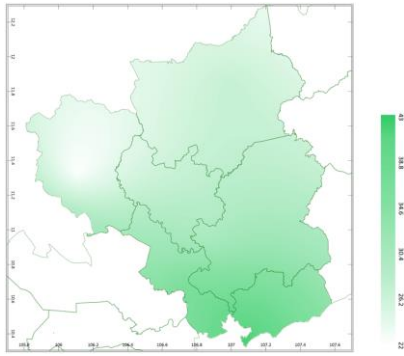
Hình 1: Bản đồ vị trí khu vực dự báo



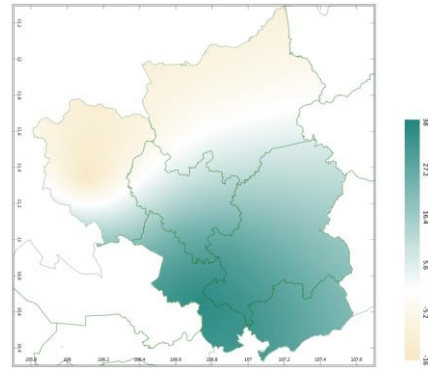
a) Tổng tích ôn hữu hiệu tuần



b) Mức độ sai khác so với cùng kỳ năm trước  
Hình 2: Bản đồ tổng tích ôn hữu hiệu

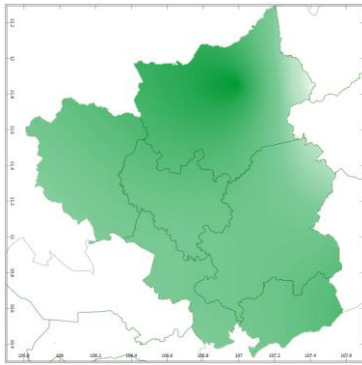


a) Tổng lượng mưa hữu hiệu tuần

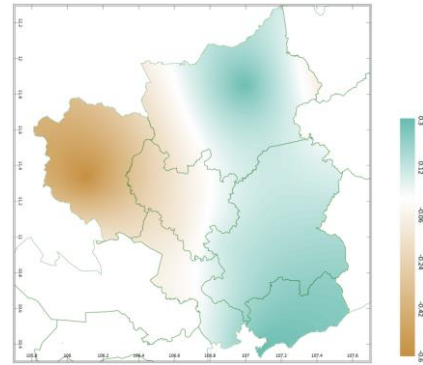


b) Mức độ sai khác so với cùng kỳ năm tru

Hình 3: Bản đồ tổng lượng mưa hữu hiệu

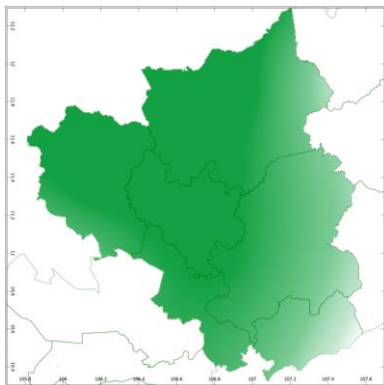


a) Tổng lượng bốc thoát hơi tiềm năng tuần

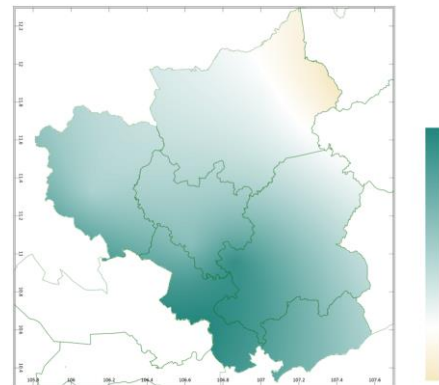


b) Mức độ sai khác so với cùng kỳ

Hình 4: Bản đồ tổng bốc thoát hơi tiềm năng



a) Cân bằng nước trong đất tuần



b) Mức độ sai khác so với cùng kỳ

Hình 5: Bản đồ cân bằng nước trong đất

Tích ôn hữu hiệu (tổng nhiệt độ tích lũy) trong 03 ngày đầu tuần dao động trong khoảng 54 - 55°C, 04 ngày cuối dao động khoảng 71 - 74°C. So với cùng kỳ năm trước, tổng tích ôn hữu hiệu tại các tỉnh trên khu vực Đông Nam Bộ có xu thế thấp hơn so với cùng kỳ, dao động trong khoảng 5 - 25°C.

Tổng lượng mưa hữu hiệu 03 ngày đầu tuần đạt khoảng 10 - 23mm, 04 ngày cuối tuần dao động trong khoảng 12 - 21mm. Phía Bắc của khu vực Đông Nam Bộ có khả năng nhận được tổng lượng mưa hữu hiệu thấp hơn so với phía

Nam của khu vực. So với cùng kỳ năm trước, tổng lượng mưa hữu hiệu tại hầu hết các tỉnh trên khu vực Đông Nam Bộ có xu thế cao hơn so với cùng kỳ, dao động trong khoảng 5,6 - 38mm; riêng phía Bắc và trung tâm của tỉnh Bình Phước, tỉnh Tây Ninh (ngoại trừ phía Nam) và một phần phía Bắc của tỉnh Bình Dương có xu thế thấp hơn so với cùng kỳ năm trước ở mức khoảng 5,2 - 16mm.

Lượng bốc hơi tiềm năng tuần tới dao động xung quanh 24mm. So với cùng kỳ năm trước, tổng lượng bốc thoát hơi tiềm năng tại tỉnh Tây Ninh, hầu hết phía Tây của tỉnh Bình Phước, hầu hết tỉnh Bình Dương, phía Bắc của TP. Hồ Chí Minh có xu thế thấp hơn không đáng kể so với cùng kỳ, dao động trong khoảng 0,06 - 0,6mm; các phần còn lại của khu vực Đông Nam Bộ có xu thế không thay đổi hoặc cao hơn không đáng kể so với cùng kỳ năm trước ở mức khoảng 0 - 0,3mm.

Cân bằng nước trong đất dự báo dao động trong khoảng 95 - 100%. So với cùng kỳ năm trước, cân bằng nước trong đất tại hầu hết các tỉnh trên khu vực Đông Nam Bộ có xu thế cao hơn so với cùng kỳ năm trước, dao động trong khoảng 5,6 - 23%; riêng một phần phía Đông của tỉnh Bình Phước có xu thế thấp hơn hoặc thấp hơn không đáng kể so với cùng kỳ năm trước ở mức khoảng 0,2 - 6%.

Độ ẩm không khí trong tuần dao động trong khoảng 87 - 90%.

*Bảng 2: Dự báo các đặc trưng khí tượng nông nghiệp tại khu vực*

Yếu tố	Thời gian		
	3 ngày đầu	4 ngày cuối	Trong tuần
Độ ẩm không khí (%)	87,3 - 90,0	86,5 - 90,8	86,9 - 90,4
Tích ôn hữu hiệu (°C)	53,7 - 55,2	70,6 - 74,3	124,3 - 129,5
Bốc thoát hơi tiềm năng (mm)	10,1 - 10,2	13,5 - 13,6	23,6 - 23,9
Mưa hữu hiệu (mm)	10,1 - 23,0	12,2 - 20,9	22,3 - 42,2
Cân bằng nước trong đất (%)	95 - 100		

### **3. Cảnh báo khả năng tác động đến sản xuất nông nghiệp**

Dự báo tuần tới, khu vực Đông Nam Bộ 09-15/8, có mưa rào và dông vài nơi, riêng chiều tối và tối có mưa rào và dông rải rác, cục bộ có nơi mưa to. Nhiệt độ không khí trong khu vực dao động trong khoảng 24,7 - 31,0°C, tổng lượng mưa dao động khoảng 46,0 - 68,1mm (Nguồn: TT DB KTTV QG).

Tuần tới, trên khu vực Đông Nam Bộ cây hồ tiêu trong giai đoạn quả non - phát triển quả. Giai đoạn này cây cần đủ nước và dinh dưỡng để nuôi quả -

phát triển quả. Dự báo tuần tới, khu vực tiếp tục có mưa, chiều tối và tối cục bộ có mưa to, tổng lượng mưa hữu hiệu dự báo khoảng 22 - 42mm, cân bằng nước trong đất dao động trong khoảng 95 - 100%, cao hơn rất nhiều so với độ ẩm đất thích hợp cho hồ tiêu sinh trưởng. Khu vực đang trong cao điểm của mùa mưa, cân bằng nước trong đất luôn ở mức cao, có khả năng sẽ gây ngập úng và đọng nước ở góc tại các vùng trũng thấp. Do đó, cần chú ý khơi thông hệ thống mương rãnh thoát nước, nhanh chóng thoát nước ra khỏi vườn khi có mưa to, hạn chế tối đa tình trạng ngập úng, đọng nước trong vườn gây rụng quả, và tạo điều kiện cho nấm bệnh phát sinh, phát triển và gây hại. Ngoài ra, khi đất vườn còn ướt, hạn chế đi lại ảnh hưởng đến bộ rễ, dây tiêu; tranh thủ những ngày tạnh ráo, tiến hành làm cỏ, phát quang, tạo sự thông thoáng giúp hồ tiêu tiếp xúc ánh sáng nhiều hơn và hạn chế sâu bệnh tấn công. Đồng thời, trong mưa dông có khả năng xảy ra lốc, gió giật mạnh, do đó, người dân cần có các biện pháp giăng néo, chống đỡ trụ tiêu chắc chắn. Trên toàn khu vực Đông Nam Bộ, cần chú ý cung cấp đầy đủ dinh dưỡng, bón đầy đủ NPK và đa trung vi lượng để giúp cây tiêu có bộ rễ khỏe hơn và đủ sức nuôi quả; đồng thời bổ sung phân bón hữu cơ để giúp bộ rễ khỏe mạnh, tăng sức đề kháng cho cây. Thời tiết tuần tới thuận lợi cho một số sâu bệnh phát sinh gây hại như: bệnh tuyến trùng, bệnh chết nhanh, chết chậm, rệp sáp hại rễ... Do đó, người dân lưu ý thường xuyên kiểm tra vườn, phát hiện sớm bệnh và triển khai kịp thời các biện pháp phòng trừ nấm bệnh có hiệu quả, đảm bảo vườn tiêu được thông thoáng, thoát nước tốt trong mùa mưa, không để nước đọng trong góc tiêu, cắt bỏ dây lươn hay các cành nhánh sát gốc để tạo thông thoáng cho gốc tiêu, cắt tía vào những ngày tạnh ráo.

Trên khu vực Đông Nam Bộ, cây cao su đang trong giai đoạn khai thác mủ. Dự báo tuần tới khu vực có mưa rào và dông vài nơi, chiều tối và tối cục bộ có nơi mưa to, do đó, người dân cần tranh thủ khai thác mủ sáng sớm, tránh ảnh hưởng đến chất lượng mủ bởi mưa. Nhiệt độ thích hợp cho cây cao su sinh trưởng và phát triển từ 20°C đến 32°C (tốt nhất ở 26°C đến 28°C), độ ẩm đất thích hợp trong khoảng 70 - 85%. Dự báo tuần tới, nhiệt độ không khí dao động trong khoảng 25 - 31°C, tổng lượng mưa hữu hiệu dao động trong khoảng 22 - 42mm, cân bằng nước trong đất dự báo đạt khoảng 95 - 100%. Qua đó có thể thấy, nhiệt độ không khí tuần tới cơ bản thích hợp cho cây cao su sinh trưởng và

phát triển, cân bằng nước trong đất cao hơn so với độ ẩm đất thích hợp cho cây cao su sinh trưởng. Do đó, người dân cần lưu ý khơi thông mương rãnh, thoát nước kịp thời khi có mưa to, không để nước đọng ở vườn kéo dài gây ảnh hưởng đến rễ và gia tăng nấm bệnh. Thời tiết tuần tới tiếp tục có mưa, độ ẩm cao, thuận lợi cho một số sâu bệnh phát sinh gây hại trên cao su như: bệnh phấn trắng, bệnh loét sọc miệng cạo, bệnh vàng rụng lá, bệnh nấm hồng... do đó, người dân cần thường xuyên theo dõi diễn biến của bệnh, hạn chế tối đa tình trạng bị khô miệng cạo, chặt bỏ những cành thấp, cành bị bệnh đưa ra khỏi vườn nhằm tránh lây lan diện rộng.

**Thời gian ban hành bản tin tiếp theo: 16h45 ngày 16/8/2024**

**Tin phát lúc: 16h45**

**Người chịu trách nhiệm  
ban hành bản tin**

**Phạm Thị Kim Phụng**