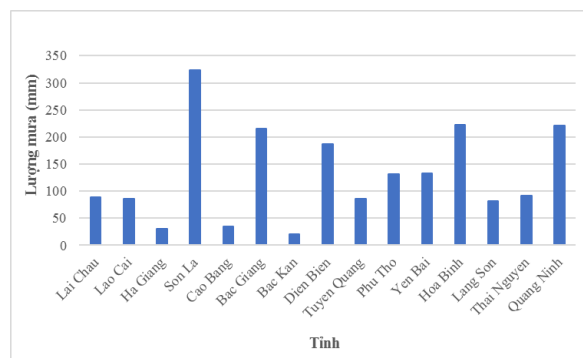
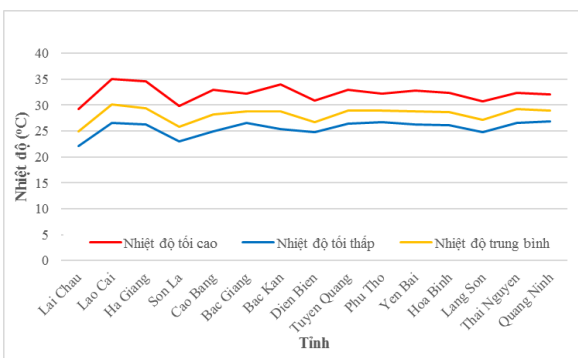


Hà Nội, ngày 26 tháng 7 năm 2024

Số: KNHV-30/TD/TTCN

**BẢN TIN DỰ BÁO KHÍ TƯỢNG THỦY VĂN PHỤC VỤ NÔNG NGHIỆP
KHU VỰC TRUNG DU MIỀN NÚI PHÍA BẮC
THỜI HẠN TUẦN
(Từ ngày 26/7/2024 đến ngày 01/8/2024)**

1. Thông báo tình hình khí tượng nông nghiệp tuần qua



a) Diễn biến nhiệt độ tuần

b) Diễn biến lượng mưa tuần

Hình 1: Diễn biến nhiệt độ và lượng mưa (từ ngày 19-25/7/2024)

Trong tuần từ ngày 19-25/7/2024, độ ẩm không khí trung bình đạt 84,0%; tổng tích ôn hữu hiệu tuần đạt 134,8°C; tổng lượng bốc thoát hơi tiềm năng đạt 25,0mm; tổng lượng mưa hữu hiệu đạt 24,6mm. Tuần qua, thời tiết trên khu vực phổ biến nhiều mây, có mưa, mưa vừa, có nơi mưa đến rất to. Nhiệt độ không khí trung bình tuần dao động trong khoảng 22,2-35,0°C, tổng lượng mưa tuần dao động trong khoảng 20,9-323,5mm.

Tuần qua, mưa lớn kèm theo dông lốc, sét, sạt lở đất xảy ra vào các ngày 20-21/7, đồng thời, do ảnh hưởng của bão số 2 trên địa bàn các tỉnh Yên Bái, Điện Biên, Sơn La, Lào Cai, Hòa Bình gây nhiều thiệt hại về nông nghiệp. Cụ thể: mưa lớn từ ngày 20-21/7 tại tỉnh Yên Bái đã cuốn trôi, vùi lấp 15,5 ha lúa tại huyện Mù Cang Chải và nhiều diện tích lúa và hoa màu tại các địa phương khác trên địa bàn tỉnh; tại tỉnh Điện Biên, mưa lớn, lũ quét, sạt lở đất đã khiến 46,03 ha lúa bị vùi lấp, cuốn trôi; 3,4 ha ngô và rau màu bị thiệt hại; 3,12 ha rừng thông bị gãy đổ (Nguồn: Ban chỉ huy Phòng chống thiên tai - Tìm kiếm cứu nạn tỉnh Điện Biên). Ảnh hưởng của bão số 2, tại tỉnh Sơn La, mưa lớn kèm theo lũ đã khiến 617,28 ha lúa mùa bị ngập úng, cuốn trôi; 66,1 ha cây các loại khác

bị ngập; 85,80 ha cây trồng hàng năm và 37,5 ha cây trồng lâu năm bị ngập úng, ảnh hưởng (Nguồn: Báo Sơn La); Tại tỉnh Hòa Bình, mưa lớn đã gây ngập úng khoảng 21 ha lúa mới cấy tại huyện Đà Bắc; khoảng 129 ha lúa, 14 ha ngô, 5 ha hoa màu tại thành phố Hòa Bình; 120,3 ha lúa và hoa màu tại huyện Mai Châu; huyện Lương Sơn ngập 247 ha lúa. (Nguồn: Báo Nhân dân).

Bảng 1. Tình hình khí tượng nông nghiệp (từ ngày 19-25/7/2024)

Yếu tố	Thời gian		
	3 ngày đầu	4 ngày cuối	Trong tuần
Độ ẩm không khí (%)	84,1	83,9	84,0
Tích ôn hữu hiệu (°C)	57,4	77,4	134,8
Bốc thoát hơi tiềm năng (mm)	10,7	14,2	25,0
Mưa hữu hiệu (mm)	10,5	14,2	24,6

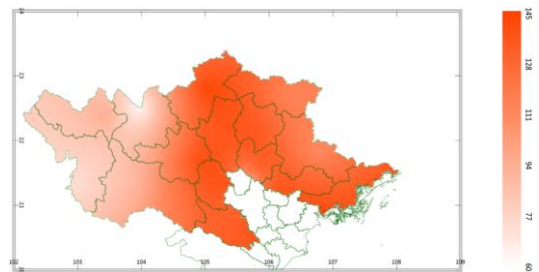
Lúa vụ Mùa phổ biến trong giai đoạn cây - bén rễ hồi xanh - đẻ nhánh. Trong tuần, thời tiết trên khu vực tiếp tục có mưa, mưa vừa, có nơi mưa to đến rất to (theo số liệu thống kê từ các trạm khí tượng từ 19h ngày 22/7 đến 19h ngày 23/7 tại trạm Bắc Giang (Bắc Giang) đã ghi nhận lượng mưa đạt 167,1mm; tại trạm Bãi Cháy (Quảng Ninh) đạt 149,1mm; từ 19h ngày 23/7 đến 19h ngày 24/7, tại trạm Sơn La (Sơn La) đạt 173,7mm ...); mặc dù các địa phương đã tích cực triển khai các biện pháp bơm tiêu úng kịp thời cho cây lúa, tuy nhiên, tại nhiều nơi do mưa lớn kéo dài trong nhiều ngày, mực nước trên đồng ruộng và hệ thống kênh mương tiêu nước nội đồng đều ở mức cao nên nước không tiêu thoát kịp, đặc biệt là trận mưa lớn do ảnh hưởng của hoàn lưu bão số 2 đã gây ra tình trạng ngập úng và thiệt hại cho nhiều diện tích lúa trong khu vực. Theo số liệu thống kê sơ bộ, mưa lớn, lũ, lũ quét, sạt lở đất từ ngày 20-21/7 và ảnh hưởng của hoàn lưu bão số 2 đã gây thiệt hại 15,5 ha lúa tại huyện Mù Cang Chải và nhiều diện tích lúa tại các địa phương khác trên đại bàn tỉnh Yên Bái; 46 ha lúa tại tỉnh Điện Biên bị vùi lấp, cuốn trôi; trên 600 ha lúa mùa đã bị ngập úng, cuốn trôi trên địa bàn tỉnh Sơn La; tại tỉnh Hòa Bình: 21 ha lúa mới cấy tại huyện Đà Bắc, khoảng 129 ha lúa tại thành phố Hòa Bình, 120,3 ha lúa và hoa màu tại huyện Mai Châu và 247 ha lúa tại huyện Lương Sơn đã bị ngập úng. Tuần qua, Ốc brou vàng, chuột, rầy các loại, sâu cuốn lá nhỏ ... là những đối tượng gây hại chủ yếu trên cây lúa.

Cây ăn quả có múi tiếp tục trong giai đoạn phát triển quả. Tuần qua, trên khu vực liên tiếp xảy ra mưa, mưa vừa, có nơi mưa to đến rất to với tổng lượng mưa tuần dao động trong khoảng 20,9-323,5mm. Do ảnh hưởng của mưa vừa, mưa to đến rất to, độ ẩm trong đất liên tục tăng cao, nhiều nơi tình trạng ngập úng nước kéo dài, gây thối rễ, vàng lá và rụng quả trên nhiều diện tích cây có múi, gây ảnh hưởng lớn đến sinh trưởng của cây. Ngoài ra, điều kiện thời tiết có mưa nhiều, độ ẩm trong đất liên tục ở mức cao đã tạo điều kiện cho một số đối tượng gây hại trên cây ăn quả có múi như: bệnh vàng lá thối rễ, bệnh thán thư, bệnh loét, bệnh ghẻ sọc ... tiếp tục gây hại trên nhiều vùng trồng cây ăn quả có múi trong khu vực.

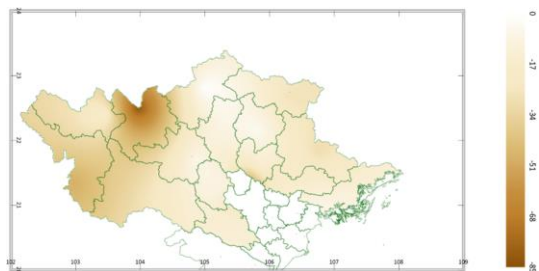
2. Dự báo khí tượng nông nghiệp (Từ ngày 26/7/2024 đến ngày 01/8/2024)



Hình 1: Bản đồ vị trí khu vực dự báo

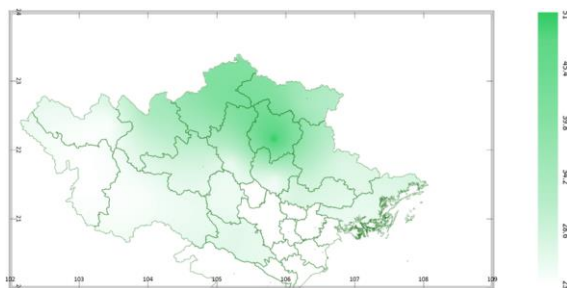


a) Tổng tích ôn hữu hiệu tuần

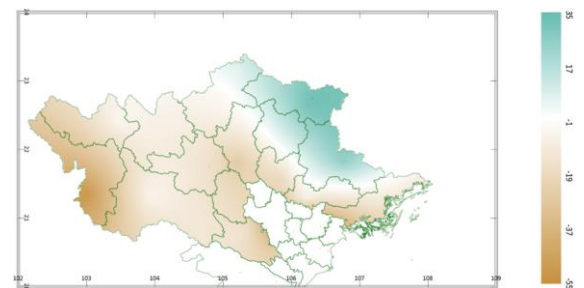


b) Mức độ sai khác so với cùng kỳ năm trước

Hình 2: Bản đồ tổng tích ôn hữu hiệu tuần

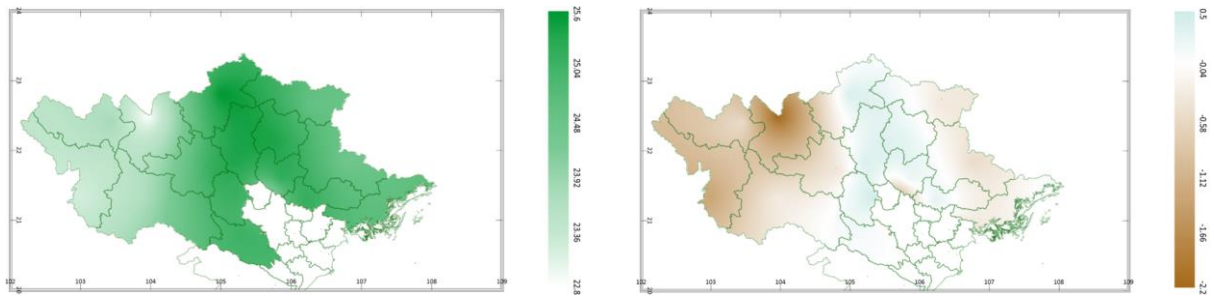


a) Tổng lượng mưa hữu hiệu tuần



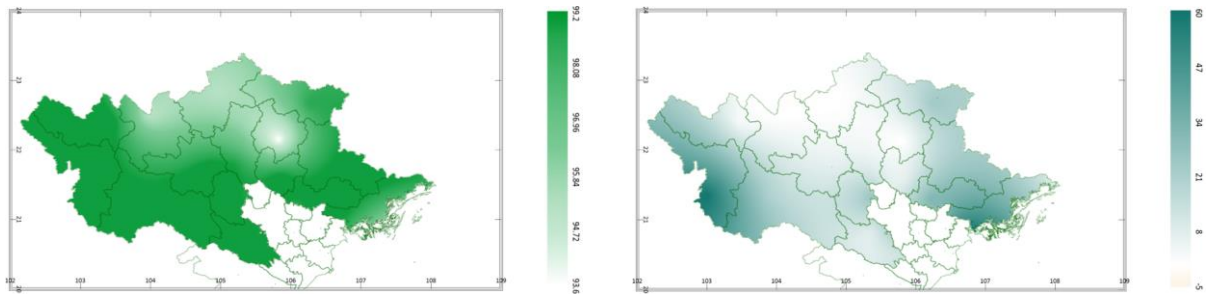
b) Mức độ sai khác so với cùng kỳ năm trước

Hình 3: Bản đồ tổng lượng mưa hữu hiệu tuần



a) Tổng lượng bốc thoát hơi tiềm năng b) Mức độ sai khác so với cùng kỳ năm trước

Hình 4: Bản đồ bốc thoát hơi tiềm năng tuần



a) Cân bằng nước trong đất b) Mức độ sai khác so với cùng kỳ năm trước

Hình 5: Bản đồ cân bằng nước trong đất tuần

Dự báo tuần tới, tích ôn hữu hiệu (tổng nhiệt độ tích lũy) trong 3 ngày đầu tuần dao động trong khoảng 32-66°C, 4 ngày cuối tuần dao động trong khoảng 31-76°C. So với cùng kỳ năm trước, tổng tích ôn hữu hiệu trên toàn khu vực có xu thế thấp hơn cùng kỳ phổ biến từ 1-83°C.

Tổng lượng mưa hữu hiệu dự báo trong 3 ngày đầu tuần dao động trong khoảng 7-37mm, trong 4 ngày tiếp theo dao động trong khoảng 13-27mm. So với cùng kỳ năm trước, tổng lượng mưa hữu hiệu tại các tỉnh Lạng Sơn, Cao Bằng, phần lớn phía Đông và Đông Bắc của tỉnh Bắc Kạn, phần phía Đông Bắc của tỉnh Hà Giang có xu thế cao hơn cùng kỳ có thể lên đến 35mm; Các vùng còn lại trong khu vực có xu thế thấp hơn cùng kỳ từ 1-50mm.

Tổng lượng bốc thoát hơi tiềm năng trong tuần dao động trong khoảng 23-26mm. So với cùng kỳ năm trước, tổng lượng bốc thoát hơi tiềm năng tại các tỉnh Phú Thọ, Tuyên Quang, Bắc Kạn, phần phía Bắc và Đông Bắc của tỉnh Thái Nguyên, phần phía Tây của tỉnh Bắc Giang, phần phía Đông và Đông Bắc của tỉnh Hà Giang, phần nhỏ phía Tây của tỉnh Cao Bằng có xu thế cao hơn cùng kỳ từ 0,1-0,4mm; Các vùng còn lại trong khu vực có xu thế thấp hơn cùng kỳ có thể lên đến 2,2mm.

Cân bằng nước trong đất dự báo tuần tới đạt từ 94-100%. So với cùng kỳ năm trước, cân bằng nước trong đất trên toàn khu vực có xu thế cao hơn cùng kỳ từ 1-60%.

Độ ẩm không khí tuần tới dao động trong khoảng 87-94%.

Bảng 2. Dự báo các đặc trưng khí tượng nông nghiệp tại khu vực

Yếu tố	Thời gian		
	3 ngày đầu	4 ngày cuối	Trong tuần
Độ ẩm không khí (%)	82,3-91,0	87,3-98	86,9-94,3
Tích ôn hữu hiệu (°C)	32,1-66,4	31,1-75,8	63,2-142,2
Bốc thoát hơi tiềm năng (mm)	9,8-11,1	13,0-14,5	22,8-25,6
Mưa hữu hiệu (mm)	6,6-36,7	13,2-26,6	23,2-51,0
Cân bằng nước trong đất (%)	93,6-99,8		

3. Cảnh báo khả năng tác động đến sản xuất nông nghiệp

Từ ngày 26-27/7 chiều tối và đêm có mưa rào và dông vài nơi, ngày nắng nóng, có nơi nắng nóng gay gắt. Từ đêm 27/7-01/8 có mưa rào và rải rác có dông, cục bộ có nơi mưa to; riêng thời kỳ từ khoảng đêm 28-31/7 có khả năng xuất hiện mưa vừa và rải rác có dông, cục bộ có nơi mưa to đến rất to. Nhiệt độ không khí dao động trong khoảng 16-33°C, tổng lượng mưa trong tuần dao động khoảng 67-286mm (*nguồn: Trung tâm DBKTTV QG*).

Lúa vụ Mùa tiếp tục trong giai đoạn cấy - bén rễ hồi xanh - đẻ nhánh - đẻ nhánh rộ. Tuần tới, khu vực có khả năng có mưa rào và dông vài nơi trong khoảng 2 ngày đầu tuần, những ngày còn lại trong tuần, khu vực có khả năng có mưa rào và rải rác có dông, cục bộ có mưa to, riêng thời kỳ từ ngày 28-31/7 có khả năng xuất hiện mưa vừa và rải rác có dông, cục bộ có nơi mưa to đến rất to. Dự báo tổng lượng mưa trên khu vực trong tuần tới dao động trong khoảng 67-286mm, cân bằng nước trong đất dao động trong khoảng 94-100%. Do đó, trong tuần tới, đối với những diện tích lúa đã bị ngập úng từ tuần trước đó (đặc biệt là các diện tích lúa tại các tỉnh Hòa Bình, Điện Biên, Sơn La), người dân cần tiếp tục tiêu thoát nước trong ruộng; sau khi nước trong ruộng được rút bớt, cần vệ sinh sạch sẽ lại ruộng lúa, tiến hành thu gom toàn bộ những cây lúa bị chết do

úng và cấy dặm lại; sau khi dặm lại từ 3-4 ngày, cây lúa bắt đầu phục hồi và ra rễ mới, cần sử dụng phân bón NPK siêu đạm và lân để bón thúc cho cây lúa. Đối với những diện tích lúa còn lại, cần tiếp tục theo dõi diễn biến thời tiết, chuẩn bị sẵn sàng các phương án nhằm tiêu thoát nước kịp thời khi có mưa to (đặc biệt là 2 tỉnh Hòa Bình và Phú Thọ cần đặc biệt lưu ý do hồ Thủy Điện Hòa Bình và Sơn La xả đáy xuống vùng hạ lưu, có khả năng gây ngập úng cho một số diện tích lúa trên địa bàn 2 tỉnh trên, đặc biệt là những diện tích lúa ven các sông) chỉ cần duy trì mực nước trong ruộng từ 1-3m đối với lúa mới cấy – hồi xanh và từ 3-5cm đối với các diện tích lúa trong giai đoạn đẻ nhánh - đẻ nhánh rộ. Ngoài ra, cần tranh thủ những ngày trời tạnh ráo (khoảng thời gian 2 ngày đầu tuần có mưa vài nơi với lượng mưa tương đối thấp) để tiến hành bón thúc đẻ nhánh cho các diện tích lúa chưa được bón thúc bằng phân NPK chuyên dành cho bón thúc nhằm đảm bảo cung cấp đầy đủ dinh dưỡng giúp cho quá trình đẻ nhánh trên cây lúa diễn ra thuận lợi, cây lúa đẻ nhánh khỏe, đẻ nhánh tập trung và gia tăng các nhánh hữu hiệu. Trong tuần tới, cần chú ý đối tượng ốc bươu vàng, sâu cuốn lá nhỏ, bệnh nghệt rễ ... gây hại trên các diện tích lúa trong khu vực.

Cây ăn quả có múi trong giai đoạn phát triển quả. Trong tuần tới, dự báo tổng lượng mưa hữu hiệu trên khu vực dao động trong khoảng 23-51mm, cân bằng nước trong đất đạt từ 94-100%. Có thể nhận thấy, lượng mưa dự báo trong tuần tới cao hơn rất nhiều so với nhu cầu về nước cho cây ăn quả có múi. Trong điều kiện thời tiết mưa nhiều, độ ẩm đất quá cao sẽ gây ảnh hưởng rất lớn đến sinh trưởng của cây ăn quả có múi (nhất là hoạt động hô hấp của bộ rễ); và sẽ là điều kiện thuận lợi cho nhiều loại nấm bệnh gây hại cho cây ăn quả có múi phát triển. Do đó, trong tuần tới, người dân cần tiếp tục khơi thông mương rãnh, tạo sẵn và nạo vét các đường thoát nước trong vườn, xẻ thêm các rãnh phụ để tăng hiệu quả tiêu nước khi có mưa lớn xảy ra (đối với những vùng ngập sâu có thể sử dụng máy bơm để tiêu úng nhằm hạ nhanh mực nước trong vườn); sau khi mưa tạnh và nước trong vườn được rút cạn, cần hạn chế đi lại trong vườn, khi mặt đất khô ráo cần thực hiện xới xáo để phá váng, giúp đất thông thoáng khí, tạo điều kiện cho bộ rễ hô hấp dễ dàng hơn cũng như giúp giảm dần độ ẩm trong đất. Bên cạnh đó, cần chú ý tiếp tục cắt tỉa bớt những cành sâu bệnh, cành vô hiệu, cành dày trong tán kết hợp tỉa bớt những quả sâu bệnh, quả dị dạng, quả

trên những chùm sai quả... nhằm hạn chế sâu bệnh hại trú ngụ cũng như giảm tải áp lực nuôi dưỡng cho cây; đồng thời, tiến hành bón thêm phân lân, kali, phân chuồng hoai mục và một số phân bón qua lá để giúp cây ăn quả có múi nhanh chóng phục hồi và ra rễ mới. Trong tuần tới, cần tiếp tục chú ý một số đối tượng gây hại trên cây ăn quả có múi như bệnh vàng lá thối rễ, bệnh loét, bệnh xì mù gốc ... đặc biệt là tại những vườn cây có khả năng thoát nước kém để có biện pháp phòng trừ phù hợp.

Thời gian ban hành bản tin tiếp theo: 16h45 ngày 02/8/2024

Tin phát lúc: 16h45

**Người chịu trách nhiệm
ban hành bản tin**

Phạm Thị Kim Phụng