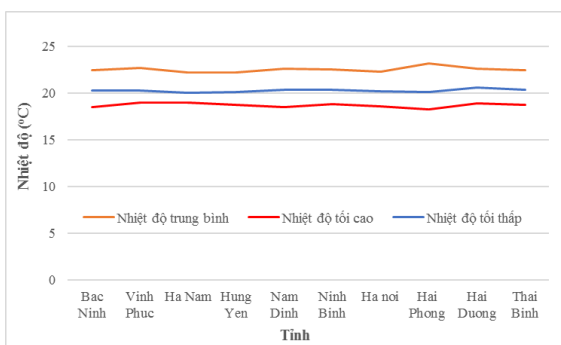
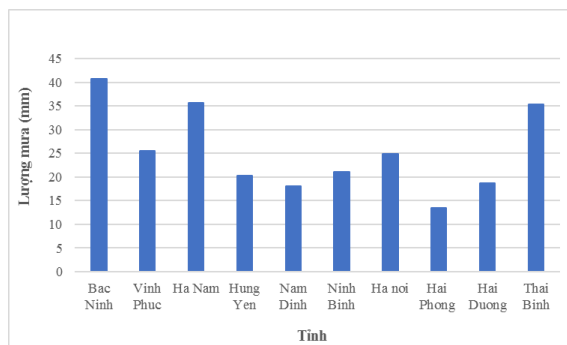


**BẢN TIN DỰ BÁO KHÍ TƯỢNG THỦY VĂN  
PHỤC VỤ NÔNG NGHIỆP KHU VỰC ĐỒNG BẰNG SÔNG HỒNG  
THỜI HẠN TUẦN  
(Từ ngày 19/1/2024 đến ngày 25/1/2024)**

**1. Thông báo tình hình khí tượng nông nghiệp tuần qua**



a) Diễn biến nhiệt độ tuần qua



b) Diễn biến lượng mưa tuần qua

Hình 1: Diễn biến nhiệt độ và lượng mưa (từ ngày 12-18/1/2024)

Trong tuần từ ngày 12-18/1/2024, độ ẩm không khí trung bình trong khu vực 90,2%; tích ôn hữu hiệu tuần 78,8°C; bốc thoát hơi tiềm năng 13,9mm; lượng mưa hữu hiệu 24,9mm. Trong tuần, khu vực phổ biến nhiều mây, ngày có mưa nhỏ, mưa phùn và sương mù nhẹ rải rác; đêm và gần sáng trời lạnh. Nhiệt độ không khí trong tuần dao động trong khoảng 18,3-23,2°C, tổng lượng mưa dao động trong khoảng 13,4-40,8mm.

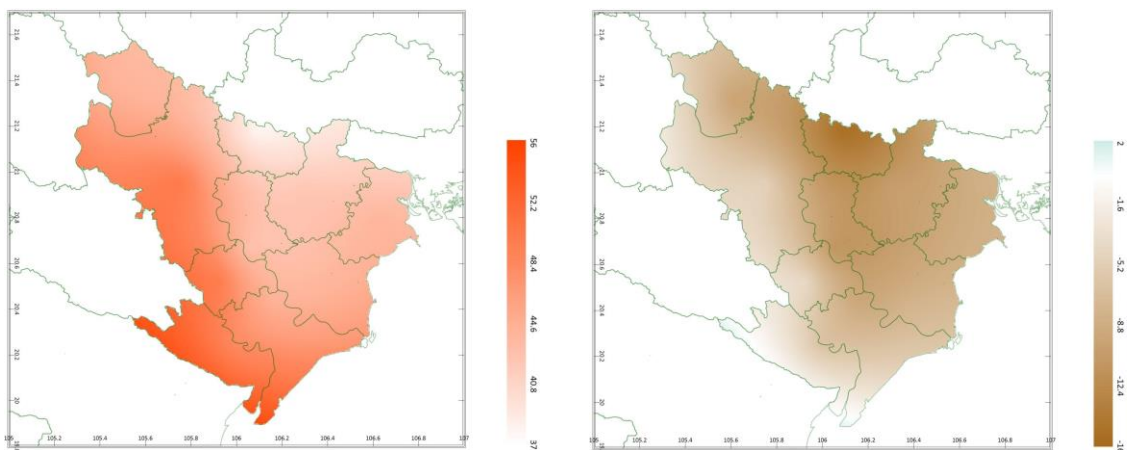
Bảng 1. Tình hình khí tượng nông nghiệp (từ ngày 12-18/1/2024)

Yếu tố	Thời gian		
	3 ngày đầu	4 ngày cuối	Trong tuần
Độ ẩm không khí (%)	94,5	86,9	90,2
Tích ôn hữu hiệu (°C)	29,8	49,0	78,8
Bốc thoát hơi tiềm năng (mm)	5,8	8,0	13,9
Mưa hữu hiệu (mm)	18,9	6,0	24,9

Lúa vụ Đông Xuân (2023-2024) trà sớm phổ biến trong giai đoạn chăm sóc mạ sau gieo - nhổ cấy. Tuần qua, thời tiết của khu vực phổ biến nhiều mây, có mưa nhỏ, mưa phùn nhiều nơi đã giúp việc cung cấp lượng nước cần thiết cho các diện tích mạ, giúp mạ sinh trưởng và phát triển tương đối tốt. Tuy nhiên, cũng do trong tuần trên khu vực liên tục có mưa, độ ẩm không khí cao, đồng thời, sáng sớm có sương mù đã tạo điều kiện cho bệnh đạo ôn lá xuất hiện và gây hại rải rác trên mạ; bên cạnh đó, một số đối tượng như ốc brou vàng, chuột, sâu cuốn lá nhỏ... tiếp tục gây hại rải rác trên nhiều vùng gieo mạ ở mức độ nhẹ.

Rau vụ Đông tiếp tục trong giai đoạn phát triển thân lá/củ/quả - thu hoạch. Trong tuần, trên toàn khu vực đều xuất hiện mưa nhỏ, mưa phùn, độ ẩm đất tại nhiều nơi có xu thế tăng đáng kể đã giúp cung cấp độ ẩm cần thiết cho cây rau (đặc biệt là những vùng đã xảy ra tình trạng khô hạn từ nhiều tuần trước đó), giúp cho rau sinh trưởng khỏe mạnh hơn. Tuy nhiên, cũng do điều kiện thời tiết mưa ẩm và có sương mù đã làm cho nhiều loại nấm phát triển gây hại trên rau, bệnh như bệnh thối nhũn, bệnh lở cổ rễ, bệnh sương mai...phát triển trên nhiều diện tích trồng rau trong khu vực.

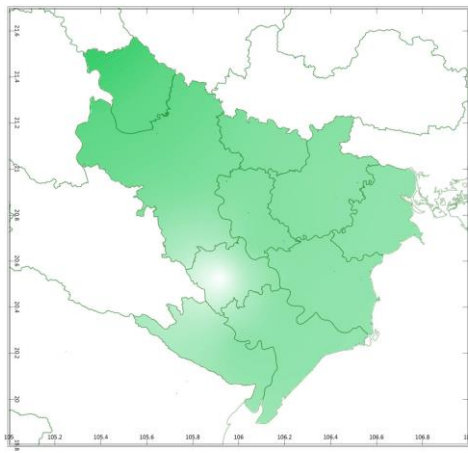
## 2. Dự báo khí tượng nông nghiệp (Từ ngày 19/1/2024 đến ngày 25/1/2024)



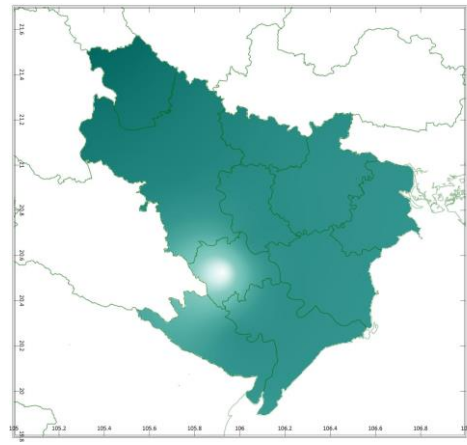
a) Tổng tích ôn hữu hiệu tuần

b) Mức độ sai khác so với cùng kỳ năm trước

Hình 2: Bản đồ tổng tích ôn hữu hiệu

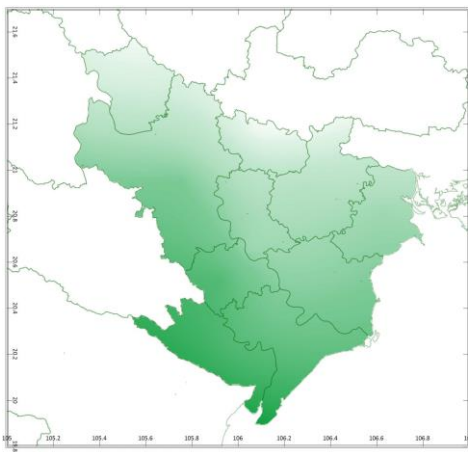


a) Tổng lượng mưa hữu hiệu tuần

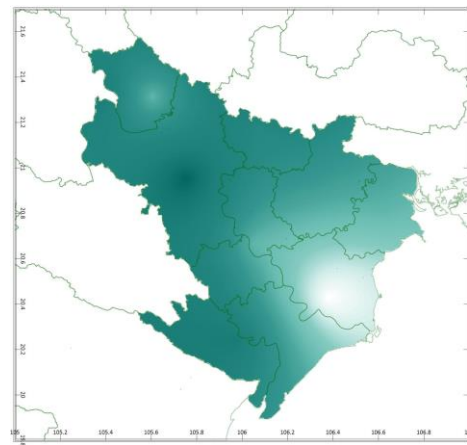


b) Mức độ sai khác so với cùng kỳ năm trước

Hình 3: Bản đồ tổng lượng mưa hữu hiệu

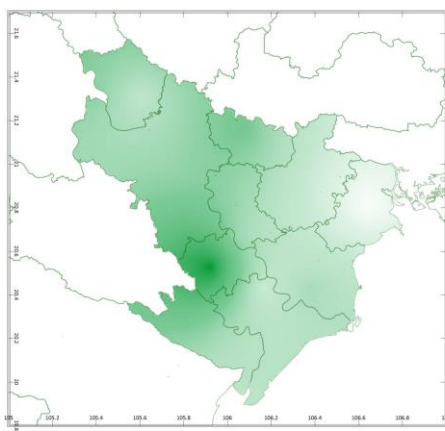


a) Tổng lượng bốc thoát hơi tiềm năng

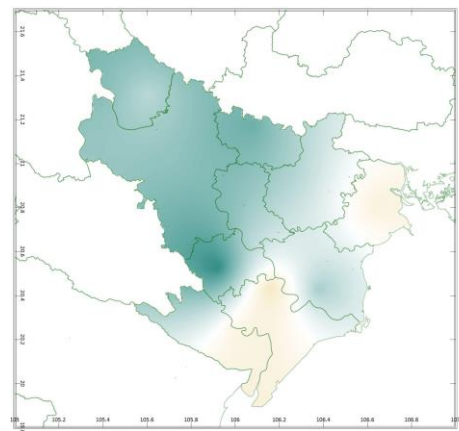


b) Mức độ sai khác so với cùng kỳ năm trước

Hình 4: Bản đồ bốc thoát hơi tiềm năng



a) Độ ẩm đất



b) Mức độ sai khác so với cùng kỳ năm trước

Hình 5: Bản đồ độ ẩm đất

Dự báo tuần tới, tích ôn hữu hiệu (tổng nhiệt độ tích lũy) trong 03 ngày đầu tuần dao động trong khoảng 24-30°C, tích ôn hữu hiệu 04 ngày sau dao động trong khoảng 4-10°C. So với cùng kỳ năm trước, tổng tích ôn hữu hiệu trên toàn khu vực có xu thế thấp hơn cùng kỳ từ 15-24°C.

Tổng lượng mưa hữu hiệu dự báo trong 03 ngày đầu dao động trong khoảng 6-16mm, trong 04 ngày tiếp theo tổng lượng mưa hữu hiệu dao động trong khoảng 8-26mm. So với cùng kỳ năm trước, tổng lượng mưa hữu hiệu trên toàn khu vực có xu thế cao hơn cùng kỳ từ 13-39mm.

Tổng lượng bốc thoát hơi tiềm năng trong tuần dao động trong khoảng 13-14mm. So với cùng kỳ năm trước, tổng lượng bốc thoát hơi tiềm năng trên toàn khu vực có xu thế cao hơn cùng kỳ từ 0,1-0,7mm.

Độ ẩm đất dự báo tuần tới đạt 8-100%. So với cùng kỳ năm trước, độ ẩm đất tại các tỉnh Hải Phòng, Nam Định, Ninh Bình có xu thế thấp hơn cùng kỳ từ 7-25%; Các vùng còn lại trong khu vực, độ ẩm đất có xu thế cao hơn cùng kỳ từ 29-82%.

Độ ẩm không khí tuần tới dao động trong khoảng 86-89%.

*Bảng 2: Dự báo các đặc trưng khí tượng nông nghiệp tại khu vực*

Yếu tố	Thời gian		
	3 ngày đầu	4 ngày cuối	Trong tuần
Độ ẩm không khí (%)	85,2-86,7	83,9-90,3	84,5-88,8
Tích ôn hữu hiệu (°C)	24,2-29,8	4,4-9,7	28,6-39,3
Bốc thoát hơi tiềm năng (mm)	5,8-6,0	7,3-7,7	13,0-13,7
Mưa hữu hiệu (mm)	6,0-15,7	7,7-25,7	13,6-38,6
Độ ẩm đất (%)	9,0-99,8		

### **3. Cảnh báo khả năng tác động đến sản xuất nông nghiệp**

Từ ngày 19-20/1, có mưa vài nơi, sáng sớm có sương mù và sương mù nhẹ rải rác, trưa chiều trời nắng; từ chiều ngày 20/1 có mưa, mưa rào rải rác và có nơi có dông. Đêm và sáng trời lạnh. Từ đêm 20-25/1, có mưa vài nơi; riêng thời kỳ từ đêm 20-22/1 có mưa, mưa rào rải rác và có nơi có dông; từ đêm 22-23/1 có mưa, mưa nhỏ. Từ đêm 20/1 trời chuyển rét, từ ngày 22/1 trời rét đậm, rét hại; riêng vùng núi cao có khả năng xảy ra băng giá, mưa tuyết. Nhiệt độ không khí trong tuần dao động trong khoảng 11-16°C; tổng lượng mưa dao động trong khoảng 34-39mm (nguồn: Trung tâm DBKTTV Quốc gia).

Trong tuần tới, lúa Đông Xuân sớm trong các giai đoạn chăm sóc mạ - nhỏ cấy, lúa Đông Xuân muộn bắt đầu xuống giống. Dự báo khu vực tuần tới khả năng có mưa, mưa rào rải rác, sau có mưa, mưa nhỏ với tổng lượng mưa hữu hiệu tuần dao động trong khoảng 14-39mm, độ ẩm đất trên khu vực dao động từ 9-100%; Đồng thời, từ đêm 20/01 trời chuyển rét, từ ngày 22/01 có khả năng xảy ra rét đậm, rét hại, vùng núi cao có khả năng xảy ra băng giá, mưa tuyết. Do đó, đối với các diện tích lúa Đông Xuân muộn chuẩn bị xuống giống và các diện tích lúa Đông Xuân sớm chuẩn bị nhỏ cấy, người dân cần chú ý tuyệt đối không xuống giống/gieo cấy trong những ngày nhiệt độ ngoài trời giảm xuống dưới 15°C và chỉ tiến hành gieo/cấy khi nhiệt độ tăng ấm trở. Đối với các diện tích mạ đã gieo cần tiếp tục có các biện pháp giúp giữ ẩm cho cây mạ như tưới ẩm thường xuyên nhằm đảm bảo độ ẩm đất đạt 100% (đặc biệt là các diện tích mạ tại các tỉnh Hải Phòng, Vĩnh Phúc, Nam Định, Hải Dương với độ ẩm đất dự báo tương đối thấp, dao động từ 9-30%), tiếp tục che chắn cho cây mạ bằng khung vòm che nilon trong những ngày trời rét, sử dụng tro bép/phân lân rắc lên trên mặt luống để giúp giữ ẩm và tăng khả năng chống rét cho cây mạ. Bên cạnh đó, để đảm bảo tiến độ cấy lúa theo đúng với khung lịch thời vụ đã đề ra, các địa phương trong khu vực cần đẩy nhanh tiến độ cày bừa, làm đất, chủ động lấy nước và tích trữ nước theo kế hoạch lấy nước đổ ải vụ Đông Xuân 2023-2024 do Bộ NN&PTNT đã thông báo. Trong tuần tới, cần chú ý một số đối tượng như ốc bươu vàng, chuột, sâu cuốn lá nhỏ...gây hại trên cây mạ/lúa mới cấy; bệnh đạo ôn lá gây hại trên các giống nhiễm.

Rau vụ Đông tiếp tục trong giai đoạn phát triển thân lá/củ/quả - thu hoạch. Độ ẩm đất thích hợp cho cây rau các loại sinh trưởng dao động từ 70-80%. Trong tuần tới, trên toàn khu vực đều có mưa, mưa nhiều tập trung chủ yếu trong khoảng 4 ngày cuối tuần với tổng lượng mưa hữu hiệu tuần dao động 14-39mm, độ ẩm đất đạt từ 9-100%. Tại tỉnh Hà Nam, dự báo lượng mưa trong tuần tới đạt khoảng 37mm, độ ẩm đất đạt 100%; trong điều kiện độ ẩm đất quá cao, nhiều loại nấm bệnh có cơ hội phát triển và gây hại cho cây rau các loại; do đó, đối với các diện tích rau đã đến kỳ thu hoạch, cần khẩn trương thu hoạch, đối với các diện tích rau còn lại, cần có các biện pháp giúp làm giảm độ ẩm trong đất về ngưỡng giá trị độ ẩm phù hợp với cây rau (thường xuyên xới xáo nhẹ quanh ruộng kết hợp với làm sạch cỏ và tỉa thưa cành lá trên cây nhằm giúp cho tán cây và bề mặt đất thông thoáng góp phần làm giảm độ ẩm trong đất). Đối với

các tỉnh còn lại trong khu vực, mặc dù dự báo các tỉnh này đều có khả năng có mưa, tuy nhiên, lượng mưa không đáng kể, độ ẩm đất tiếp tục ở mức thấp (dự báo đạt từ 9-58%), thấp hơn độ ẩm đất thích hợp cho cây rau sinh trưởng và phát triển bình thường; do đó, trong quá trình chăm sóc, người dân cần chú ý chủ động tưới thêm nước bổ sung cho cây rau, trong khi tưới cần kết hợp bón phân định kỳ để giúp cây rau phát triển khỏe mạnh, giúp gia tăng năng suất và chất lượng khi thu hoạch. Đồng thời, trong tuần tới dự báo khu vực có khả năng chịu ảnh hưởng của một đợt không khí lạnh với cường độ mạnh khiến cho nền nhiệt độ trên khu vực giảm sâu; từ ngày 20/1 trời chuyển rét; rét đậm, rét hại có thể xảy ra từ ngày 22/1; vùng núi cao có khả năng xảy ra băng giá, mưa tuyết gây ảnh hưởng lớn đến sinh trưởng của cây rau. Do đó, trong tuần tới, người dân cần chú ý các biện pháp giúp giữ ấm cho cây rau như: sử dụng rơm rạ khô để phủ lên mặt luống; thường xuyên tưới nước để đảm bảo độ ẩm cho cây rau (tùy vào từng loại rau để có biện pháp tưới phù hợp, đối với một số loại rau như khoai tây, cà chua, dưa chuột... nên áp dụng biện pháp tưới rãnh); tiến hành tỉa bỏ bớt những cành lá đã già, sâu bệnh... nhằm giảm tải áp lực nuôi dưỡng cho cây cũng như hạn chế sâu bệnh hại trú ngụ; tăng cường bón phân (chú trọng lượng phân lân và kali, giảm lượng phân đạm) để giúp cây rau tăng sức đề kháng; trong những ngày xuất hiện băng giá, mưa tuyết cần sử dụng nước sạch để tưới tan băng nhằm tránh hiện tượng cháy lá khi có ánh nắng; đối với các giống rau ăn lá cần sử dụng lưới hoặc nilong che phủ lên trên bề mặt và xung quanh luống rau để tránh mưa rét. Trong tuần tới, cần chú ý các đối tượng như sâu tơ, bệnh thối nhũn, bệnh lở cổ rễ, bệnh sương mai, thán thư... phát triển và gây hại cho cây rau các loại.

**Thời gian ban hành bản tin tiếp theo: 16h45 ngày 26/1/2024**

**Tin phát lúc: 16h45**

**Người chịu trách nhiệm  
ban hành bản tin**

**Phạm Thị Kim Phụng**