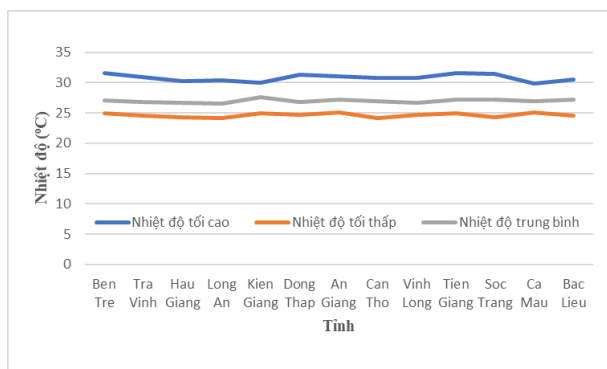


Hà Nội, ngày 19 tháng 07 năm 2024

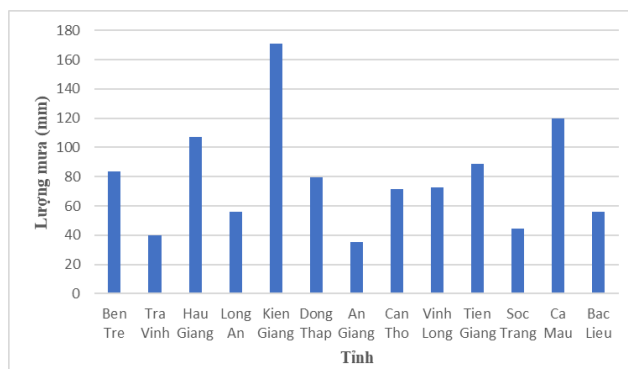
Số: KNHV-27/CL/TTCN

BẢN TIN DỰ BÁO KHÍ TƯỢNG THỦY VĂN
PHỤC VỤ NÔNG NGHIỆP KHU VỰC ĐỒNG BẰNG SÔNG CỬU LONG
THỜI HẠN TUẦN
(Từ ngày 19/07/2024 đến ngày 25/07/2024)

1. Thông báo tình hình khí tượng nông nghiệp tuần qua



a) Diễn biến nhiệt độ tuần qua



b) Diễn biến lượng mưa tuần qua

Hình 1: Diễn biến nhiệt độ và lượng mưa tuần (từ ngày 12-18/07/2024)

Trong tuần từ ngày 12-18/07/2024, độ ẩm không khí trong khu vực đạt 84,7%; tích ôn hữu hiệu tuần 126,0°C; lượng bốc thoát hơi tiềm năng 23,0mm; lượng mưa hữu hiệu 29,4mm. Trong tuần qua, thời tiết khu vực có mưa rào và dông, cục bộ có mưa vừa, mưa to. Nhiệt độ không khí trong tuần dao động trong khoảng 24,1 - 31,6°C; tổng lượng mưa ở mức 35,1-170,8mm.

Bảng 1. Tình hình khí tượng nông nghiệp (từ ngày 12-18/07/2024)

Yếu tố	Thời gian		
	3 ngày đầu	4 ngày cuối	Trong tuần
Độ ẩm không khí (%)	82,1	86,6	84,7
Tích ôn hữu hiệu (°C)	54,9	71,2	126,0
Bốc thoát hơi tiềm năng (mm)	9,8	13,2	23,0
Mưa hữu hiệu (mm)	7,2	22,2	29,4

Lúa Hè Thu tập trung giai đoạn trổ – chín – thu hoạch. Thời tiết khu vực tuần qua tiếp tục có mưa diện rộng, với lượng mưa hữu hiệu tuần đạt 29,4mm, mưa lớn xảy ra vào buổi chiều tối đã gây đổ ngã một số diện tích lúa chín sữa - chín

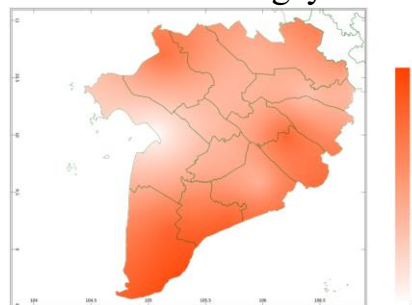
sáp, cũng như ảnh hưởng đến công tác thu hoạch lúa Hè Thu đã chín hoàn toàn. Bệnh đạo ôn, lem lép hạt, cháy bìa lá vi khuẩn, chuột,... gia tăng diện tích gây hại trên trà lúa chín.

Cây ăn quả có múi đang trong giai đoạn phát triển quả - nuôi quả. Do ảnh hưởng của mưa kéo dài, cục bộ có mưa to, kèm dông, lốc đã gây ngập úng, rụng quả trên một số vườn cây ăn quả có múi. Đồng thời, mưa nhiều, độ ẩm cao đã tạo điều kiện thuận lợi cho nấm khuẩn phát triển gây hại trên cây có múi. bệnh thối gốc chảy mủ, bệnh loét, vàng lá thối rễ,..gia tăng gây hại trên cây có múi tuần qua.

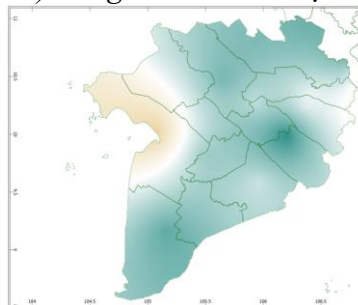
2. Dự báo khí tượng nông nghiệp (Từ ngày 19/07/2024 đến ngày 25/07/2024)



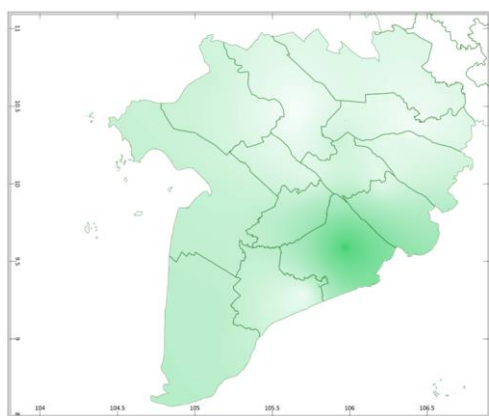
Hình 1: Bản đồ vị trí khu vực dự báo



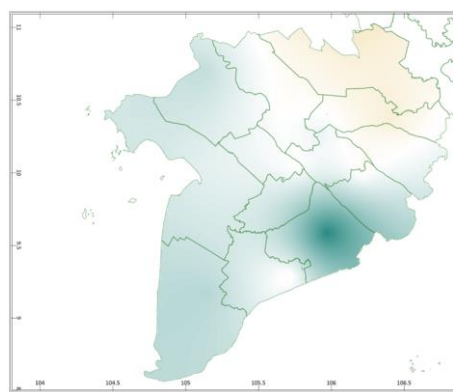
a) Tổng tích ôn hữu hiệu tuần



b) Mức độ sai khác so với cùng kỳ năm trước

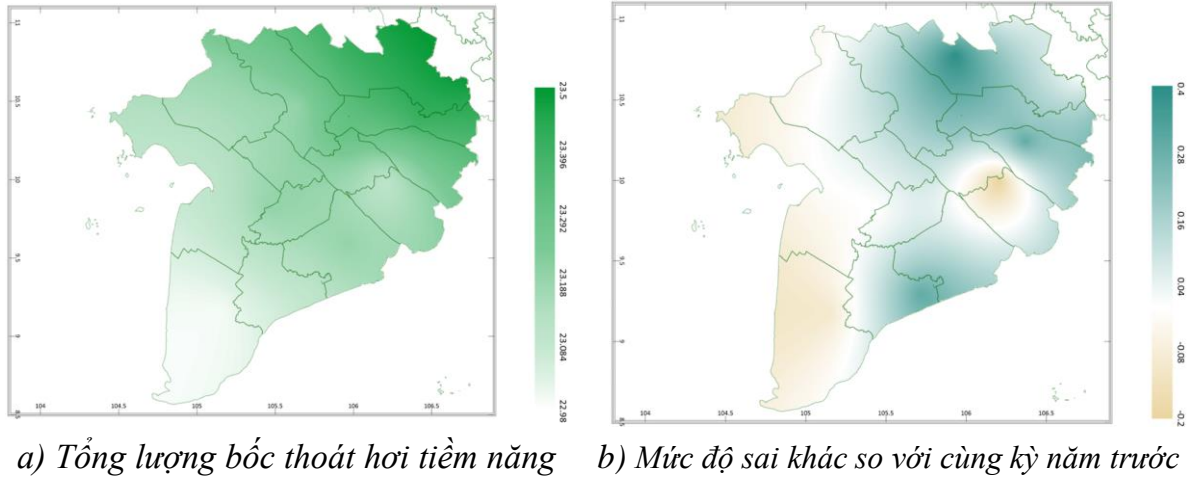


a) Tổng lượng mưa hữu hiệu tuần

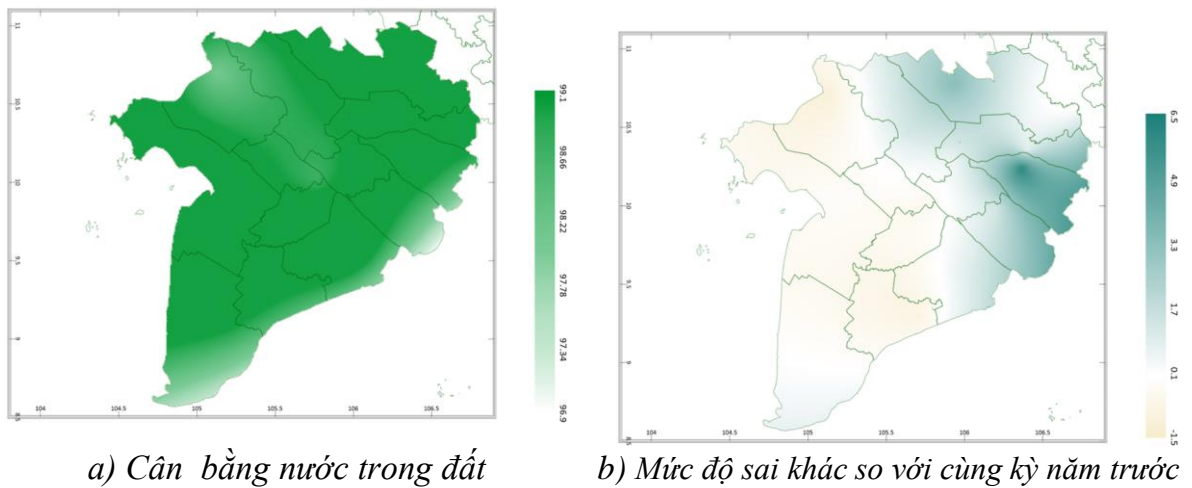


b) Mức độ sai khác so với cùng kỳ năm trước

Hình 3: Bản đồ tổng lượng mưa hữu hiệu



Hình 4: Bản đồ bốc thoát hơi tiềm năng



Hình 5: Bản đồ cân bằng nước trong đất

Dự báo tuần tới, tích ôn hữu hiệu (tổng nhiệt độ tích lũy) trong 03 ngày đầu tuần dao động trong khoảng 50 - 54°C, tích ôn hữu hiệu dự báo trong 04 ngày sau dao động trong khoảng 73 - 76°C. So với cùng kỳ năm trước, tổng tích ôn hữu hiệu tại vùng rìa phía tây của tỉnh Kiên Giang, An Giang, Cần Thơ có xu thế thấp hơn, dao động từ 2,4-5°C; Các tỉnh còn lại trong khu vực có xu thế cao hơn so với cùng kỳ ở mức 0,2-8°C.

Tổng lượng mưa hữu hiệu dự báo trong 03 ngày đầu ở mức khoảng 10 - 24mm, trong 04 ngày cuối dao động trong khoảng 9 - 13mm. So với cùng kỳ năm trước, tổng lượng mưa hữu hiệu tại các tỉnh Long An, Tiền Giang, vùng rìa tiếp giáp tỉnh Tiền Giang của tỉnh Bến Tre, vùng rìa phía đông của tỉnh Đồng Tháp có xu thế thấp hơn, dao động từ 0,2-4mm; Các tỉnh còn lại trong khu vực có xu thế cao hơn so với cùng kỳ ở mức 3,6-15mm.

Cân bằng nước trong đất dự báo tuần tới ở mức 98-100%. So với cùng kỳ năm trước, cân bằng nước trong đất vùng tiếp giáp nhau giữa các tỉnh Long An,

Tiền Giang, Bến Tre, Trà Vinh, Sóc Trăng, Vĩnh Long, Đồng Tháp, vùng rìa phía nam của tỉnh Cà Mau có xu thế cao hơn, dao động từ 0,1-6,5%; Các tỉnh còn lại trong khu vực có xu thế thấp hơn so với cùng kỳ ở mức 1,5%.

Tổng lượng bốc thoát hơi tiềm năng dao động trong khoảng 23mm. So với cùng kỳ năm trước, lượng bốc thoát hơi tiềm năng tại các tỉnh Cà Mau, Kiên Giang, vùng rìa phía tây của tỉnh An Giang, vùng rìa phía tây của tỉnh Bạc Liêu, vùng tiếp giáp nhau giữa các tỉnh Vĩnh Long, Trà Vinh, Sóc Trăng có xu thế thấp hơn, dao động từ 0,08-0,2mm; Các tỉnh còn lại trong khu vực có xu thế cao hơn so với cùng kỳ ở mức 0,04-0,4mm.

Độ ẩm không khí tuần tới dao động trong khoảng 85 - 90%.

Bảng 2: Dự báo các đặc trưng khí tượng nông nghiệp tại khu vực

Yếu tố	Thời gian		
	3 ngày đầu	4 ngày cuối	Trong tuần
Độ ẩm không khí (%)	87,3-95,0	82,5-87,0	84,6-89,9
Tích ôn hữu hiệu (°C)	49,7-54,2	73,4-76,4	123,1-124,9
Bốc thoát hơi tiềm năng (mm)	9,8-10,0	13,2-13,4	23,0-23,4
Mưa hữu hiệu (mm)	9,9-24,3	9,3-13,4	21,5-37,7
Cân bằng nước trong đất (%)	98,1-100,0		

3. Cảnh báo khả năng tác động đến sản xuất nông nghiệp

Dự báo tuần tới, từ 19-25/7, có mưa rào và rải rác có dông, cục bộ có nơi mưa to đến rất to, mưa tập trung vào chiều và đêm. Nhiệt độ không khí dự báo dao động trong khoảng 25 - 31°C, tổng lượng mưa dự báo dao động trong khoảng 30 - 83mm (Nguồn: TTDB KTTV QG).

Lúa Hè Thu phổ biến trong giai đoạn chín sữa - chín sấp - thu hoạch. Dự báo tuần tới, khu vực tiếp tục có mưa diện rộng với tổng lượng mưa hữu hiệu tuần dao động từ 22-38mm, chiều tối và đêm có mưa rào và dông rải rác, cục bộ có mưa to đến rất to; cân bằng nước trong đất dự báo ở mức cao 98-100%. Do đó, người dân cần theo dõi diễn biến thời tiết, chủ động tháo bớt nước trong ruộng lúa khi có mưa to, chỉ duy trì mực nước từ 3-5cm đối với các diện tích lúa đang trong thời kỳ chín sữa; tiến hành rút cạn nước (10 ngày trước thu hoạch) đối với diện tích lúa trong giai đoạn chín sấp – thu hoạch. Ngoài ra, khu vực tuần tới có lượng mưa tương đối lớn, mưa tập trung vào buổi chiều tối, người dân cần tranh thủ thời gian tạnh ráo trong ngày, ra đồng sớm, tiến hành thu hoạch diện tích lúa Hè Thu đã chín hoàn toàn; sau khi thu hoạch xong, vệ sinh kỹ lúa rài, lúa chét và cỏ dại xung quanh bờ ruộng, xới trục kỹ, cày ải, phơi đất, xử lý nấm nhằm hạn chế ngộ động hữu cơ; đảm bảo thời gian cách ly giữa 2 vụ ít nhất 14 ngày, theo dõi chặt chẽ tình hình rầy vào đên, xuống giống tập trung, “né rầy” hiệu quả theo lịch khuyến cáo của địa

phương. Thời tiết mưa nhiều ẩm độ cao tạo điều kiện thích hợp cho bệnh đạo ôn cổ bông, lem lép hạt, chuột,... tiếp tục phát sinh gây hại trên lúa, cần thăm đồng thường xuyên, tiến hành phun trừ kịp thời khi mật độ sâu bệnh hại vượt ngưỡng (đảm bảo nguyên tắc 4 đúng khi phun), nên sử dụng thêm chất bám dính khi pha thuốc, hạn chế thuốc bị rửa trôi khi gặp mưa; đối với chuột, nên thực hiện biện pháp rào nylon hoặc lưới và đặt thêm bẫy lồng để bắt chuột trưởng thành.

Cây ăn quả có múi tuần tới tiếp tục trong giai đoạn phát triển quả - nuôi quả, độ ẩm đất thích hợp cho cây có múi sinh trưởng tốt trong giai đoạn này trong khoảng từ 55-80%. Dự báo tuần tới, khu vực có mưa diện rộng với tổng lượng mưa tuần dự báo dao động trong khoảng 30-83mm, cục bộ có mưa to đến rất to có thể gây ngập úng cho các vườn cây ăn quả có múi đang trong giai đoạn nuôi quả. Cân bằng nước trong đất dự báo ở mức 98-100%, trong điều kiện thời tiết có mưa lớn cục bộ như hiện nay, nếu vườn cây không kịp thoát nước, bị đọng nước ở gốc dễ gây tổn thương cho bộ rễ, làm cây chậm phát triển, rụng lá và quả, vì vậy, người dân cần đào rãnh, mương tăng tiêu thoát nước hoặc kết hợp dùng máy bơm hút hỗ trợ, không để vườn cây gặp tình trạng ngập úng dài ngày; đối với các vườn cây đang mang quả cần nhiều phân đạm và kali, phun phân bón lá có chứa Ca, Cu, Zn để tránh hiện tượng nứt quả. Ngoài ra, để giúp cây mau ra rễ mới và phục hồi nhanh sau thời gian mưa kéo dài, sử dụng các loại phân qua lá có chứa N, P, K, đặc biệt là các dạng phân bón lá có chứa nhiều lân. Điều kiện thời tiết thuận lợi cho nấm khuẩn phát sinh và gây ra các bệnh trên cây trồng như: bệnh thối gốc chảy mủ, thối trái, bệnh loét, vàng lá, ghè sẹo... đặc biệt gây hại nặng đối với những vườn canh tác lâu năm, đất thấp, thường xuyên ngập úng và mật độ trồng dày. Để hạn chế tác động của sâu bệnh hại, cần vệ sinh sạch sẽ vườn trồng đặc biệt ở vùng gốc cây, lên liếp cao, hình mai rùa, tránh phủ rơm rạ và cỏ xung quanh gốc để giữ cho gốc cây được khô ráo, dễ thoát nước; thường xuyên tỉa cành tạo tán cho vườn thông thoáng, tránh gây ra vết thương cơ giới cho vùng rễ và vùng gốc của cây tạo điều kiện cho nấm bệnh tấn công. Khi phát hiện cây bị bệnh, nhanh chóng dùng dao cạo sạch hết vết bệnh (chú ý vệ sinh, khử trùng dụng cụ cắt tỉa) rồi quét thuốc trừ nấm, không để mầm bệnh lây lan diện rộng, kết hợp với bón phân cân đối để tăng sức chống chịu, kháng sâu bệnh của cây trồng.

Thời gian ban hành bản tin tiếp theo: 16h45 ngày 26/07/2024

Tin phát lúc: 16h45

**Người chịu trách nhiệm
ban hành bản tin**

Phạm Thị Kim Phụng