

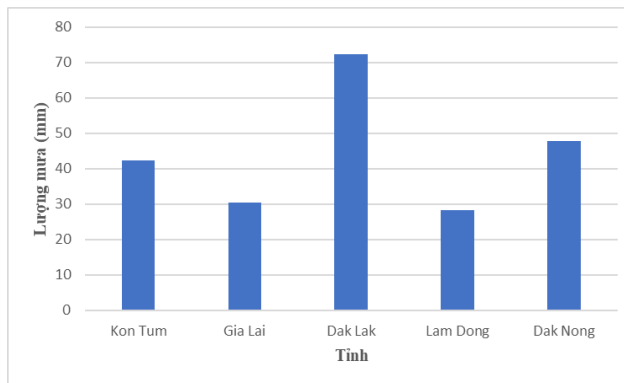
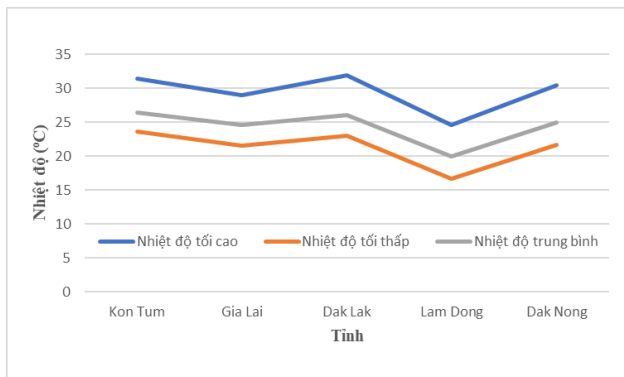
Hà Nội, ngày 05 tháng 7 năm 2024

Số: KNHV-27/TN/TTCN

**BẢN TIN DỰ BÁO KHÍ TƯỢNG THỦY VĂN
PHỤC VỤ NÔNG NGHIỆP KHU VỰC TÂY NGUYÊN
THỜI HẠN TUẦN**

(Từ ngày 05/7/2024 đến ngày 11/7/2024)

1. Thông báo tình hình khí tượng nông nghiệp tuần qua



a) Diễn biến nhiệt độ tuần

b) Diễn biến tổng lượng mưa tuần

Hình 1: Biểu đồ diễn biến nhiệt độ và tổng lượng mưa (từ ngày 28/6 - 04/7/2024)

Trong tuần từ ngày 28/6 - 04/7/2024, độ ẩm không khí trung bình trong khu vực đạt 82,8%; tích ôn hữu hiệu tuần 107,8°C; bốc thoát hơi tiềm năng 23,0mm; lượng mưa hữu hiệu 21,9mm. Trong tuần qua, khu vực Tây Nguyên có mưa rào và dông, cục bộ có mưa vừa - mưa to, tổng lượng mưa dao động trong khoảng 28,3 - 72,3mm, nhiệt độ không khí trong tuần dao động từ 16,6 - 32,0°C.

Bảng 1. Tình hình khí tượng nông nghiệp (từ ngày 28/6 - 04/7/2024)

Yếu tố	Thời gian		
	3 ngày đầu	4 ngày cuối	Trong tuần
Độ ẩm không khí (%)	81,7	83,7	82,8
Tích ôn hữu hiệu (°C)	47,4	60,4	107,8
Bốc thoát hơi tiềm năng (mm)	9,8	13,1	23,0
Mưa hữu hiệu (mm)	5,8	16,1	21,9

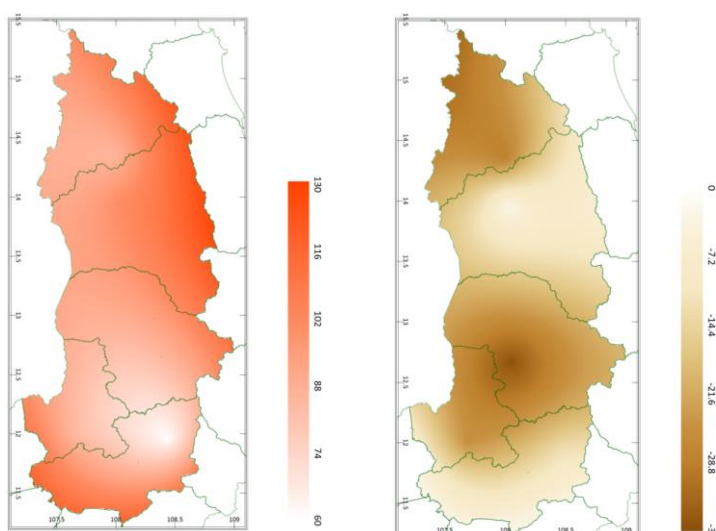
Cây hồ tiêu trong giai đoạn ra hoa, khu vực Tây Nguyên tuần qua có mưa, mưa vừa, mưa to và mưa rải đều khắp khu vực, tổng lượng mưa hữu hiệu đạt 21,9mm đã tạo điều kiện thuận lợi cho quá trình ra hoa của hồ tiêu. Tuy nhiên, mưa to kèm gió giật mạnh đã ảnh hưởng đến quá trình sinh trưởng và phát triển tại một số diện tích hồ tiêu, hoa bị rụng, gốc bị ngập, ảnh hưởng đến rễ và gia tăng nấm bệnh gây hại. Đồng thời, thời tiết tạo điều kiện thuận lợi cho tuyến trùng và bệnh chết nhanh gây hại gia tăng tại các tỉnh Gia Lai, Lâm Đồng, Đắk Lắk; bệnh chết chậm gây hại gia tăng, bệnh phân bố chủ yếu tại tỉnh Gia Lai.

Trên khu vực Tây Nguyên, cây cao su trong giai đoạn khai thác mủ, thời tiết tuần qua khu vực có mưa vừa - mưa to, với tổng lượng mưa dao động khoảng 28,3 - 72,3mm đã làm ảnh hưởng đến tiến độ khai thác mủ cao su, ảnh hưởng đến năng suất, ngoài ra, mưa to đã gây ngập úng cục bộ tại một số vườn cao su gây khó khăn trong việc chăm sóc cây. Thời tiết thuận lợi cho một số sâu bệnh phát sinh gây hại cục bộ trên cây cao su như: bệnh như nhện đỏ, nhện vàng và bệnh phấn trắng, vàng rụng lá, khô miệng cạo.

2. Dự báo khí tượng nông nghiệp (Từ ngày 05/7/2024 đến ngày 11/7/2024)



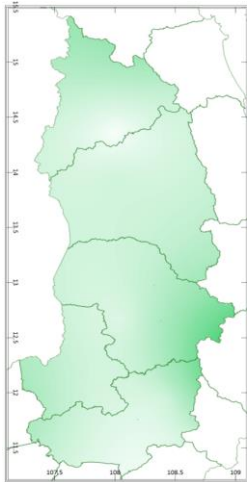
Hình 1: Bản đồ vị trí khu vực dự báo



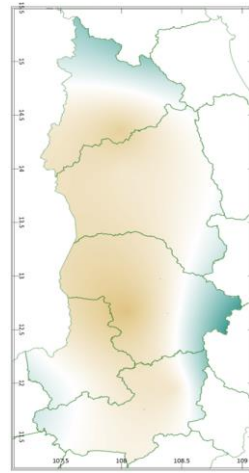
a) Tổng tích ôn hữu hiệu tuần

b) Mức độ sai khác so với cùng kỳ năm trước

Hình 2: Bản đồ tổng tích ôn hữu hiệu

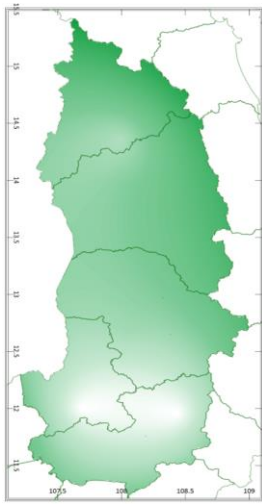


a) Tổng lượng mưa hữu hiệu tuần

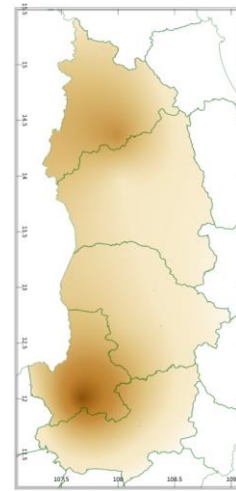


b) Mức độ sai khác so với cùng kỳ năm trước

Hình 3: Bản đồ tổng lượng mưa hữu hiệu

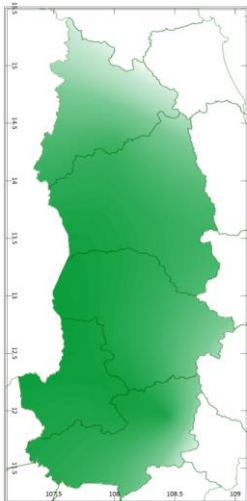


a) Tổng lượng bốc thoát hơi tiềm năng tuần

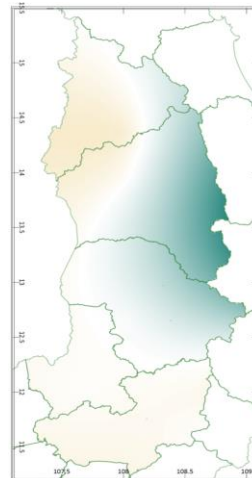


b) Mức độ sai khác so với cùng kỳ năm trước

Hình 4: Bản đồ tổng bốc thoát hơi tiềm năng



a) Cân bằng nước trong đất tuần



b) Mức độ sai khác so với cùng kỳ năm trước

Hình 5: Bản đồ cân bằng nước trong đất

Tích ôn hữu hiệu (tổng nhiệt độ tích lũy) trong 03 ngày đầu dao động trong khoảng 36 - 52°C, trong 04 ngày cuối dao động trong khoảng 49 - 74°C. So với cùng kỳ năm trước, tổng tích ôn hữu hiệu tại hầu hết tỉnh Kon Tum (ngoại trừ phía Tây Nam), hầu hết tỉnh Đắk Nông, phía Tây và trung tâm của tỉnh Lâm Đồng có xu thế thấp hơn so với cùng kỳ năm trước, dao động trong khoảng 2,6 - 15°C; các phần còn lại của khu vực Tây Nguyên có xu thế cao hơn hoặc cao hơn không đáng kể so với cùng kỳ năm trước khoảng 0,1 - 16°C.

Tổng lượng mưa hữu hiệu 03 ngày đầu tuần dao động trong khoảng 11 - 17mm, 04 ngày cuối tuần dao động trong khoảng 5 - 13mm. So với cùng kỳ năm trước, tổng lượng mưa hữu hiệu tại hầu hết tỉnh Kon Tum (ngoại trừ phía Tây Nam), phía Đông các tỉnh Gia Lai - Đắk Lắk và hầu hết tỉnh Lâm Đồng (ngoại trừ phần tiếp giáp với Đắk Nông) có xu thế cao hơn hoặc không thay đổi so với cùng kỳ, dao động trong khoảng 0 - 20mm; phần còn lại của khu vực Tây Nguyên có xu thế thấp hơn so với cùng kỳ năm trước ở mức khoảng 3,1 - 12mm.

Lượng bốc thoát hơi tiềm năng dao động trong khoảng 23 - 24mm. So với cùng kỳ năm trước, tổng lượng bốc thoát hơi tiềm năng tại hầu hết các tỉnh trên khu vực Tây Nguyên có xu thế cao hơn không đáng kể so với cùng kỳ, dao động trong khoảng 0,05 - 0,55mm; riêng hầu hết tỉnh Đắk Nông và hầu hết phía Tây của tỉnh Lâm Đồng có xu thế thấp hơn không đáng kể so với cùng kỳ năm trước trong khoảng 0,2 - 0,7mm.

Cân bằng nước trong đất dự báo các tỉnh ở mức 98 - 100%. So với cùng kỳ năm trước, cân bằng nước trong đất tại hầu hết khu vực Tây Nguyên có xu thế cao hơn so với cùng kỳ, dao động trong khoảng 2,2 - 52mm.

Độ ẩm không khí tuần tới trong khu vực dao động trong khoảng 82 - 91%.

Bảng 2: Dự báo các đặc trưng khí tượng nông nghiệp tại khu vực

Yếu tố	Thời gian		
	3 ngày đầu	4 ngày cuối	Trong tuần
Độ ẩm không khí (%)	84,7 - 91,7	79,3 - 90,3	81,6 - 90,9
Tích ôn hữu hiệu (°C)	35,7 - 52,0	49,2 - 73,5	84,9 - 125,2
Bốc thoát hơi tiềm năng (mm)	9,6 - 10,3	12,8 - 13,7	22,5 - 24,0
Mưa hữu hiệu (mm)	10,7 - 16,5	4,9 - 13,3	20,9 - 26,8
Cân bằng nước trong đất (%)	98 - 100		

3. Cảnh báo khả năng tác động đến sản xuất nông nghiệp

Dự báo tuần tới, khu vực Tây Nguyên từ đêm 05-12/7 chiều tối và tối có mưa rào và dông rải rác, cục bộ có nơi mưa to; ngày nắng. Nhiệt độ không khí dao động trong khoảng 18,9 - 32,0°C, tổng lượng mưa dao động trong khoảng 35,3 - 51,7mm (Nguồn: TT DB KTTV QG)

Tuần tới, trên khu vực Tây Nguyên các diện tích hồ tiêu chủ yếu trong giai đoạn ra hoa. Giai đoạn này cây hồ tiêu cần đảm bảo đủ nước, phun phân bón lá kích thích ra hoa và lá non tập trung, đồng thời, bón phân để cây hấp thụ dinh dưỡng. Dự báo tuần tới khu vực có mưa diện rộng, tổng lượng mưa hữu hiệu dự báo khoảng 21 - 27mm, cân bằng nước trong đất dao động trong khoảng 98 - 100%, đảm bảo đủ nước cho hồ tiêu ra hoa. Tuy nhiên, khu vực dự báo cục bộ có mưa to, do đó, cần chú ý khơi thông hệ thống mương rãnh thoát nước, nhanh chóng thoát nước ra khỏi vườn, hạn chế tối đa tình trạng đọng nước trong vườn tạo điều kiện cho nấm bệnh phát sinh, phát triển và gây hại. Ngoài ra, khi đất vườn còn ướt, hạn chế đi lại có thể ảnh hưởng đến bộ rễ, dây tiêu. Đồng thời, cần chú ý cung cấp đầy đủ dinh dưỡng, bón đầy đủ NPK và đa trung vi lượng để giúp cây tiêu có bộ rễ khỏe hơn và đủ sức nuôi hoa, ra quả. Thời tiết thuận lợi cho một số sâu bệnh phát sinh gây hại như: bệnh tuyến trùng, bệnh chết nhanh, chết chậm, rệp sáp hại rễ... Do đó, người dân lưu ý thường xuyên kiểm tra vườn, phát hiện sớm bệnh và triển khai kịp thời các biện pháp phòng trừ sâu bệnh có hiệu quả, tia cây trụ sống cho vườn tiêu được thông thoáng, vườn tiêu phải thoát nước tốt trong mùa mưa, không để nước đọng trong gốc tiêu.

Tuần tới, cây cao su trên khu vực Tây Nguyên đang trong giai đoạn khai thác mủ. Dự báo khu vực ngày nắng, chiều tối và tối có mưa rào và dông rải rác, cục bộ có nơi mưa to, do đó, người dân cần tranh thủ khai thác mủ sáng sớm, tránh ảnh hưởng đến chất lượng mủ bởi mưa. Nhiệt độ thích hợp cho cây cao su sinh trưởng và phát triển từ 20°C đến 32°C (tốt nhất ở 26°C đến 28°C), độ ẩm đất thích hợp trong khoảng 70 - 85%. Dự báo tuần tới, nhiệt độ không khí dao động trong khoảng 19 - 32°C, tổng lượng mưa hữu hiệu dao động trong khoảng 21 - 27mm, cân bằng

nước trong đất dự báo đạt khoảng 98 - 100%. Qua đó có thể thấy, nhiệt độ không khí tuân tới cơ bản thích hợp cho cây cao su sinh trưởng và phát triển, cân bằng nước trong đất cao hơn so với độ ẩm đất thích hợp cho cây cao su. Do đó, người dân cần lưu ý khơi thông mương rãnh, thoát nước kịp thời khi có mưa to. Thời tiết tuân tới tạo điều kiện thuận lợi cho một số sâu bệnh phát sinh gây hại như: bệnh phấn trắng, bệnh loét sọc miệng cạo, bệnh khô mù, bệnh nấm hồng... do đó, người dân cần thường xuyên theo dõi diễn biến của bệnh, hạn chế tối đa tình trạng bị khô miệng cạo, chặt bỏ những cành thấp, cành bị bệnh đưa ra khỏi vườn nhằm tránh lây lan diện rộng.

Thời gian ban hành bản tin tiếp theo: 16h45 ngày 12/7/2024

Tin phát lúc: 16h45

**Người chịu trách nhiệm
ban hành bản tin**

Phạm Thị Kim Phụng