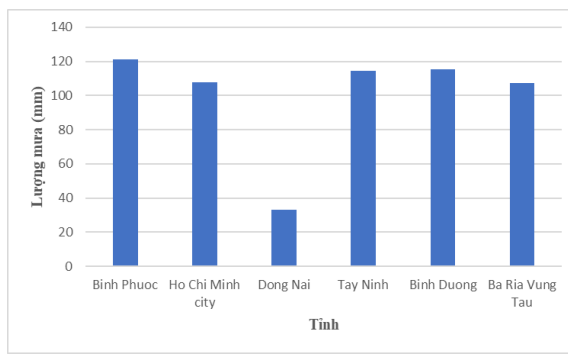
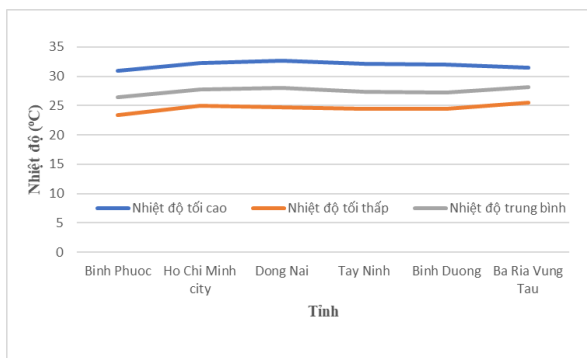


**BẢN TIN DỰ BÁO KHÍ TƯỢNG THỦY VĂN
PHỤC VỤ NÔNG NGHIỆP KHU VỰC ĐÔNG NAM BỘ
THỜI HẠN TUẦN**

(Từ ngày 28/6/2024 đến ngày 04/7/2024)

1. Thông báo tình hình khí tượng thủy văn nông nghiệp tuần qua



a) Diễn biến nhiệt độ tuần

b) Diễn biến tổng lượng mưa tuần

Hình 1: Biểu đồ diễn biến nhiệt độ và tổng lượng mưa (từ ngày 21 - 27/6/2024)

Trong tuần từ ngày 21 - 27/6/2024, độ ẩm không khí trung bình trong khu vực đạt 81,8%; tích ôn hữu hiệu tuần 129,6°C; bốc thoát hơi tiềm năng 23,0mm; lượng mưa hữu hiệu 32,1mm. Tuần qua, khu vực có mưa rào và dông rải rác, cục bộ có mưa mưa - mưa to, có nơi mưa rất to, ngày nắng, tổng lượng mưa dao động từ 33,0 - 121,2mm, nhiệt độ không khí dao động từ 23,3 - 32,7°C.

Bảng 1. Tình hình khí tượng nông nghiệp (từ ngày 21 - 27/6/2024)

Yếu tố	Thời gian		
	3 ngày đầu	4 ngày cuối	Trong tuần
Độ ẩm không khí (%)	84,2	80,0	81,8
Tích ôn hữu hiệu (°C)	54,0	75,5	129,6
Bốc thoát hơi tiềm năng (mm)	9,9	13,1	23,0
Mưa hữu hiệu (mm)	14,7	17,3	32,1

Tuần qua, cây Cà Phê chủ yếu trong giai đoạn phát triển quả - nuôi quả. Thời tiết khu vực có mưa rào và dông rải rác, cục bộ có mưa vừa, mưa to, có nơi mưa rất to, tổng lượng mưa hữu hiệu đạt 32mm đã cung cấp lượng nước dồi dào cho cây Cà Phê nuôi quả; tuy nhiên, lượng mưa lớn, đất trồng luôn trong trạng

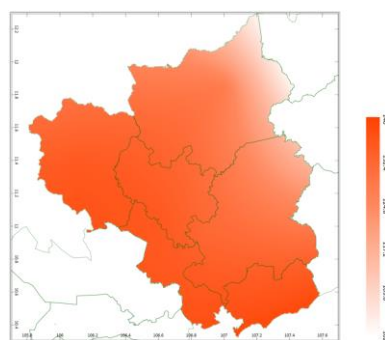
thái thừa ẩm, kèm theo gió mạnh khi có mưa lớn đã làm rụng quả non tại một số vườn cà phê. Thời tiết tuần qua thuận lợi cho một số sâu bệnh phát sinh gây hại như: bệnh gỉ sắt, bệnh khô cành, khô quả gây hại rải rác, bệnh phân bố chủ yếu tại Đồng Nai, Bình Phước.

Trên khu vực Đông Nam Bộ, cây mía chủ yếu trong giai đoạn mới trồng - nảy mầm - cây con - phát triển thân lá. Khu vực đang trong mùa mưa nên đã cung cấp lượng nước dồi dào cho cây mía sinh trưởng. Tuy nhiên, theo thống kê tại trạm khí tượng cơ bản, hầu hết tỉnh trên khu vực tuần qua đều có mưa rất to, tổng lượng mưa dao động trong khoảng 107,5 - 121,2mm (riêng tỉnh Đồng Nai có mưa vừa, tổng lượng mưa đạt 33mm), nên đã gây ngập úng cục bộ, ảnh hưởng không tốt đến quá trình sinh trưởng và phát triển của cây mía, gây khó khăn trong việc bón thúc cho mía phát triển thân lá. Đồng thời, thời tiết thuận lợi cho bệnh khảm lá virus, rệp bông trắng, bọ hung đen hại gốc mía...phát sinh gây hại cục bộ.

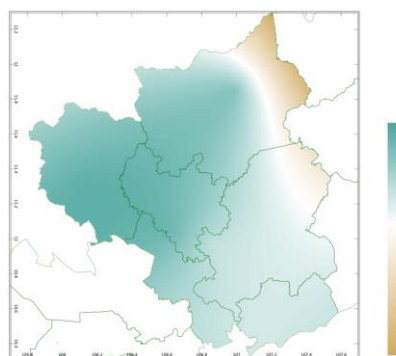
2. Dự báo khí tượng nông nghiệp (Từ ngày 28/6/2024 đến ngày 04/7/2024)



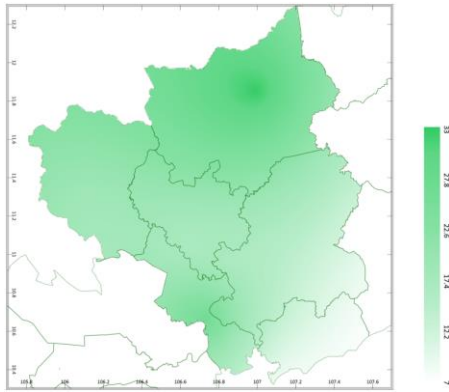
Hình 1: Bản đồ vị trí khu vực dự báo



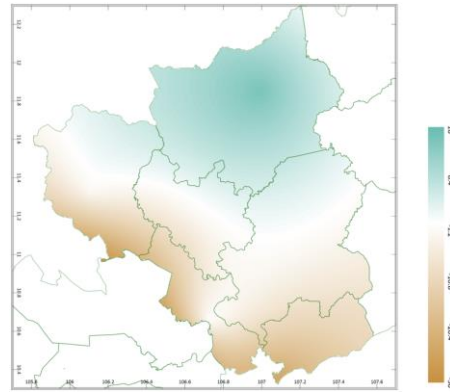
a) Tổng tích ôn hữu hiệu tuần



b) Mức độ sai khác so với cùng kỳ năm trước
Hình 2: Bản đồ tổng tích ôn hữu hiệu

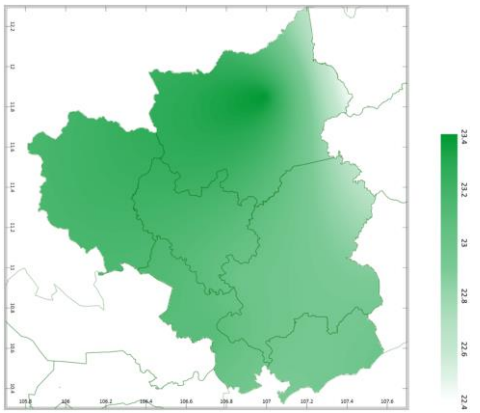


a) Tổng lượng mưa hữu hiệu tuần

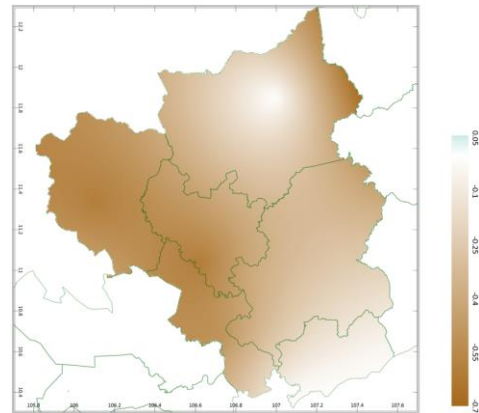


b) Mức độ sai khác so với cùng kỳ năm

Hình 3: Bản đồ tổng lượng mưa hữu hiệu

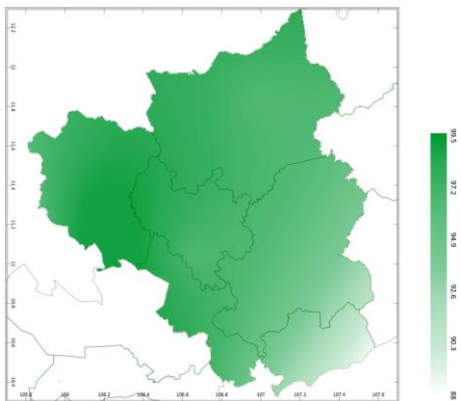


a) Tổng lượng bốc thoát hơi tiềm năng tuần

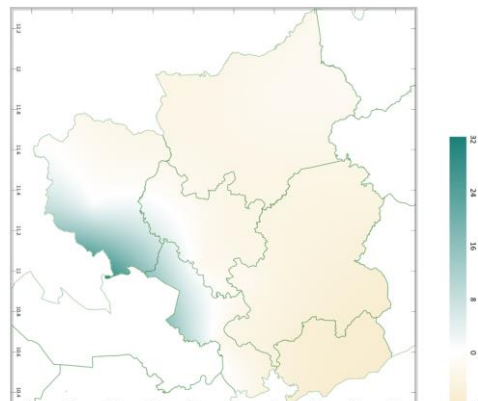


b) Mức độ sai khác so với cùng kỳ

Hình 4: Bản đồ tổng bốc thoát hơi tiềm năng



a) Cân bằng nước trong đất tuần



b) Mức độ sai khác so với cùng kỳ

Hình 5: Bản đồ cân bằng nước trong đất

Tích ôn hữu hiệu (tổng nhiệt độ tích lũy) trong 03 ngày đầu tuần dao động trong khoảng 56 - 60°C, 04 ngày cuối dao động khoảng 73 - 79°C. So với cùng kỳ năm trước, tổng tích ôn hữu hiệu tại hầu hết các tỉnh trên khu vực Đông Nam Bộ có xu thế cao hơn so với cùng kỳ, dao động trong khoảng 2,4 - 10°C; riêng

phía Đông tỉnh Bình Phước và một phần phía Đông Bắc của tỉnh Đồng Nai có xu thế thấp hơn so với cùng kỳ năm trước ở mức khoảng 3,8 - 13°C

Tổng lượng mưa hữu hiệu 03 ngày đầu tuần đạt khoảng 2 - 17mm, 04 ngày cuối tuần dao động trong khoảng 7 - 22mm. Tỉnh Bà Rịa - Vũng Tàu có khả năng nhận được tổng lượng mưa hữu hiệu thấp hơn so với các tỉnh khác trên khu vực. So với cùng kỳ năm trước, tổng lượng mưa hữu hiệu tại tỉnh Bình Phước, phía Đông Bắc tỉnh Tây Ninh, khu vực tiếp giáp với Bình Phước của tỉnh Bình Dương và một phần phía Bắc của tỉnh Đồng Nai có xu thế cao hơn so với cùng kỳ, dao động trong khoảng 8,4 - 18mm; phần còn lại của khu vực Đông Nam Bộ có xu thế thấp hơn hoặc thấp hơn không đáng kể so với cùng kỳ năm trước ở mức khoảng 0,2 - 30mm.

Lượng bốc hơi tiềm năng tuần tới dao động khoảng 23mm. So với cùng kỳ năm trước, tổng lượng bốc thoát hơi tiềm năng tại hầu hết các tỉnh trên khu vực Đông Nam Bộ có xu thế thấp hơn không đáng kể so với cùng kỳ, dao động trong khoảng 0,1 - 0,7mm.

Cân bằng nước trong đất dự báo đạt 93 - 99%. So với cùng kỳ năm trước, cân bằng nước trong đất tại hầu hết các tỉnh trên khu vực Đông Nam Bộ có xu thế thấp hơn hoặc không thay đổi so với cùng kỳ, dao động trong khoảng 0 - 8%; riêng trung tâm và phía Nam tỉnh Tây Ninh, phía Bắc của TP. Hồ Chí Minh có xu thế cao hơn hoặc cao hơn không đáng kể so với cùng kỳ năm trước ở mức khoảng 0,7 - 32%.

Độ ẩm không khí trong tuần dao động trong khoảng 80 - 86%.

Bảng 2: Dự báo các đặc trưng khí tượng nông nghiệp tại khu vực

Yếu tố	Thời gian		
	3 ngày đầu	4 ngày cuối	Trong tuần
Độ ẩm không khí (%)	79,0 - 84,7	80,0 - 86,5	80,3 - 85,7
Tích ôn hữu hiệu (°C)	55,6 - 59,6	72,6 - 78,5	128,2 - 138,1
Bốc thoát hơi tiềm năng (mm)	9,8 - 10,0	13,1 - 13,3	22,9 - 23,4
Mưa hữu hiệu (mm)	1,9 - 17,1	7,0 - 22,4	8,9 - 33,0
Cân bằng nước trong đất (%)	93 - 99		

3. Cảnh báo khả năng tác động đến sản xuất nông nghiệp

Dự báo tuần tới, khu vực Đông Nam Bộ từ đêm 28/6-04/7, chiều tối và đêm có mưa rào và dông rải rác, cục bộ có mưa to; ngày có mưa rào và dông vài nơi. Nhiệt độ không khí trong khu vực dao động trong khoảng 25,6 - 31,4°C, tổng lượng mưa dao động khoảng 8,9 - 40,0mm (Nguồn: TT DB KTTV QG).

Trên khu vực Đông Nam Bộ, tuần tới cây cà phê tiếp tục giai đoạn phát triển quả -nuôi quả. Nhiệt độ thích hợp cho cà phê sinh trưởng và phát triển trong giai đoạn này dao động trong khoảng 24 - 25°C, độ ẩm không khí trên

70%. Giai đoạn này, cà phê cần dinh dưỡng cao để quả non phát triển nhanh về kích thước, ổn định số lượng quả kết trên cành, đồng thời cung cấp nguồn dinh dưỡng để tăng chất lượng cành dự trữ, ổn định bộ khung, tán lá làm nền tảng cho việc tăng năng suất ở những vụ sau. Dự báo tuần tới, lượng bốc thoát hơi tiềm năng ở mức 23mm, độ ẩm không khí khoảng 80 - 86% cơ bản phù hợp cho cây cà phê sinh trưởng. Tuy nhiên, khu vực Đông Nam Bộ đang trong mùa mưa, tuần tới có mưa rào và dông, chiều tối và đêm cục bộ có mưa to, với tổng lượng mưa hữu hiệu tuần tới khoảng 9 - 33mm, cân bằng nước trong đất ở mức cao 93 - 99%, cao hơn so với nhu cầu của cây cà phê. Đồng thời, thời kỳ này, mưa nhiều, cân bằng nước trong đất luôn ở mức cao, đất trồng luôn trong trạng thái thừa ẩm, dẫn đến rễ cây bị thiếu oxy, cây không hấp thu được dinh dưỡng gây ra tình trạng rụng quả non, do đó, người dân cần lưu ý: cắt tỉa cành tạo bộ tán cây thông thoáng, giúp cây tập trung dinh dưỡng nuôi quả, cành dự trữ sinh trưởng khỏe, hạn chế nguy cơ sâu bệnh; khơi thông mương rãnh, thoát nước kịp thời khi có mưa to xảy ra, hạn chế tối đa tình trạng đọng nước ở gốc cây mở đường cho nấm khuẩn phát sinh gây hại. Bên cạnh đó, cần bón phân đầy đủ, đúng quy trình kỹ thuật, cân đối các dinh dưỡng đa, trung, vi lượng với tỉ lệ phù hợp để cây cà phê phát triển toàn diện: quả lớn nhanh, hạn chế rụng quả non và tăng chất lượng cành dự trữ. Thời tiết tuần tới tạo điều kiện cho một số sâu bệnh phát sinh gây hại như: rệp, bệnh nấm hồng, bệnh gỉ sắt...do đó, cần lưu ý nếu phát hiện cây cà phê bị bệnh thì cần phun phòng trừ sâu bệnh kịp thời, nên khoanh vùng phun phòng trừ những cây bị bệnh, không nên phun tràn lan cả vườn làm ảnh hưởng đến hệ sinh thái vườn cà phê, tiêu diệt thiên địch có ích, lãng phí, tốn công lao động và ô nhiễm môi trường.

Trên khu vực Đông Nam Bộ, cây mía chủ yếu trong giai đoạn nảy mầm - cây con - phát triển thân lá - đẻ nhánh. Giai đoạn này cần kiểm tra và trồng dặm những chỗ bị mất quãng trên hàng mía do hom trồng mầm không mọc để bảo đảm mật độ cây của ruộng mía, đồng thời, tiến hành làm cỏ trong và giữa hai hàng mía, kết hợp làm cỏ, xới văng đất và bón thúc đợt 1 đầy đủ dinh dưỡng NPK, tạo điều kiện cho đất tơi xốp để bộ rễ phát triển và cây đẻ nhánh mạnh. Giai đoạn mọc mầm - cây con, nhiệt độ thích hợp cho mía khoảng 26 - 33°C, độ ẩm đất khoảng 60 - 70%; thời kỳ mía phát triển thân lá - đẻ nhánh nhiệt độ thích hợp khoảng 26 - 30°C, độ ẩm đất khoảng 70 - 80%. Dự báo tuần tới, nhiệt độ không khí dự báo dao động trong khoảng 26 - 31°C, khu vực có mưa rào, chiều tối và đêm cục bộ có mưa to, tổng lượng mưa hữu hiệu khoảng 9 - 33mm, lượng bốc thoát hơi tiềm năng khoảng 23mm, cân bằng nước trong đất dao động trong khoảng 93- 99%. Qua đó có thể thấy, điều kiện nhiệt độ tuần tới cơ bản phù hợp cho cây mía sinh trưởng và phát triển; cân bằng nước trong đất ở mức khá cao (93- 99%), cao hơn rất nhiều so với nhu cầu của cây mía trong các giai đoạn sinh trưởng và phát triển của tuần tới. Do đó, người dân cần chú ý: khơi thông

mương rãnh, thoát nước kịp thời khi có mưa to xảy ra. Đồng thời, nên xới phá vầng khi mưa tạnh và nước đã rút, làm cỏ lần 1 kết hợp với dặm, khi mía được 4-5 lá, làm cỏ lần 2 và bón thúc để nhánh cho mía khỏe mạnh. Điều kiện thời tiết tuần tới thuận lợi cho một số sâu bệnh có khả năng phát sinh gây hại như: bệnh khảm lá virus, bệnh thối đỏ, bệnh than đen, sâu đục thân, sâu hại gốc, rệp trắng... Phải thường xuyên theo dõi trên ruộng mía để kịp thời phòng trừ từng loại sâu bệnh và sử dụng thuốc cho thích hợp.

Thời gian ban hành bản tin tiếp theo: 16h45 ngày 05/7/2024
Tin phát lúc: 16h45

	<p>Người chịu trách nhiệm ban hành bản tin</p> <p>Phạm Thị Kim Phụng</p>
--	--