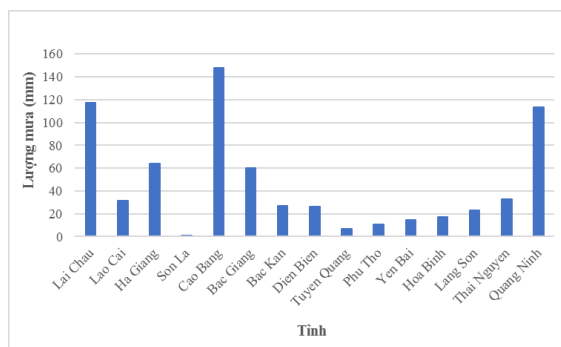
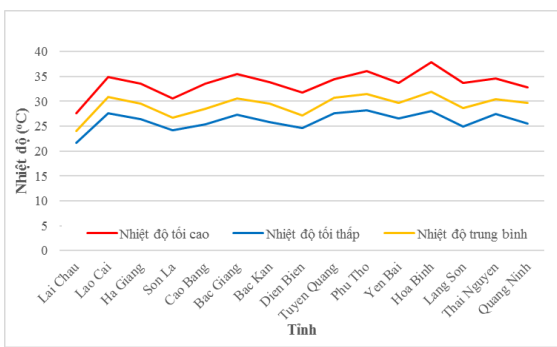


Hà Nội, ngày 21 tháng 6 năm 2024

Số: KNHV-25/TD/TTCN

**BẢN TIN DỰ BÁO KHÍ TƯỢNG THỦY VĂN PHỤC VỤ NÔNG NGHIỆP
KHU VỰC TRUNG DU MIỀN NÚI PHÍA BẮC
THỜI HẠN TUẦN
(Từ ngày 21/6/2024 đến ngày 27/6/2024)**

1. Thông báo tình hình khí tượng nông nghiệp tuần qua



a) Diễn biến nhiệt độ tuần

b) Diễn biến lượng mưa tuần

Hình 1: Diễn biến nhiệt độ và lượng mưa (từ ngày 14-20/6/2024)

Trong tuần từ ngày 14-20/6/2024, độ ẩm không khí trung bình trong tuần đạt 80,0%; tổng tích ôn hữu hiệu tuần đạt 142,2°C; tổng lượng bốc thoát hơi tiềm năng đạt 25,4mm; tổng lượng mưa hữu hiệu đạt 20,8mm. Trong tuần, khu vực phổ biến nhiều mây, có mưa rào và dông rải rác, cục bộ có mưa vừa, có nơi mưa to đến rất to. Nhiệt độ không khí trung bình tuần dao động trong khoảng 21,7-37,9°C, tổng lượng mưa tuần dao động trong khoảng 0,6-147,7mm.

Trong tuần mưa lớn kèm dông, lốc, sét và gió giật mạnh xảy ra vào đêm 14/6 rạng sáng 15/6, đêm 15/6 rạng sáng 16/6, 17-18/6 trên địa bàn các tỉnh Cao Bằng, Bắc Kạn, Tuyên Quang, Hà Giang, Thái Nguyên, Phú Thọ gây nhiều thiệt hại về nông nghiệp, cụ thể: đợt thiên tai từ đêm 14/6 rạng sáng 15/6 làm 27,353ha hoa màu bị đổ gãy, thiệt hại và 02 ha cây trồng lâu năm bị thiệt hại; đợt thiên tai từ đêm 15/6 rạng sáng 16/6 làm 10,88ha lúa bị thiệt hại (Bắc Kạn: 2,52ha; Tuyên Quang: 8,36ha); đợt thiên tai từ 17-18/6 làm 65,1ha lúa và hoa màu bị thiệt hại (Bắc Kạn: 11,6ha; Hà Giang: 1,8ha; Cao Bằng: 50,5ha; Thái Nguyên: 1,2ha) (Nguồn: Văn phòng Thường trực Ban chỉ đạo Quốc gia về Phòng, Chống thiên tai).

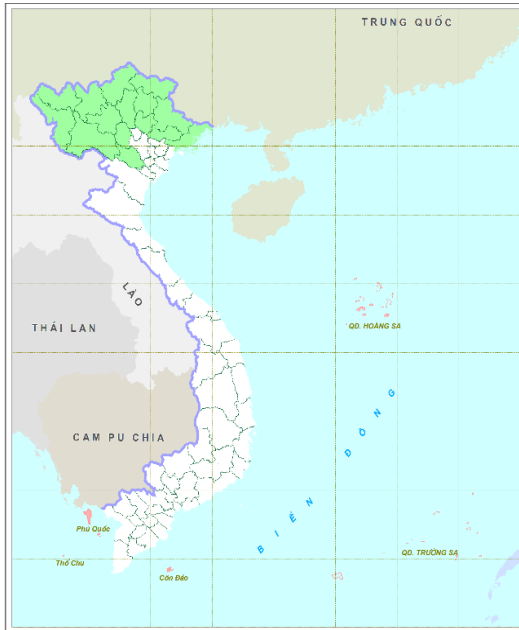
Bảng 1. Tình hình khí tượng nông nghiệp (từ ngày 14-20/6/2024)

Yếu tố	Thời gian		
	3 ngày đầu	4 ngày cuối	Trong tuần
Độ ẩm không khí (%)	80,6	79,5	80,0
Tích ôn hữu hiệu (°C)	61,0	81,2	142,2
Bốc thoát hơi tiềm năng (mm)	10,9	14,5	25,4
Mưa hữu hiệu (mm)	8,6	12,1	20,8

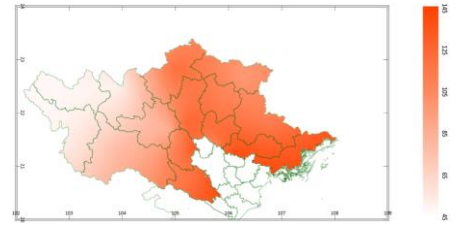
Lúa Đông Xuân tiếp tục trong giai đoạn chín - thu hoạch, nhiều địa phương cơ bản đã cho thu hoạch xong; lúa Mùa trong giai đoạn xuống giống gieo mạ - chăm sóc mạ sau gieo, một số vùng gieo mạ sớm đã bắt đầu cấy. Tuần qua, khu vực tiếp tục có mưa rào và dông rải rác, cục bộ có mưa vừa – mưa to, có nơi mưa rất to nên việc xuống giống gieo mạ Mùa và thu hoạch nốt các diện tích lúa Đông Xuân diễn ra khó khăn hơn. Bên cạnh đó, mưa lớn kèm theo dông lốc, sét, gió giật mạnh, sạt lở đất xảy ra ở nhiều nơi đã gây thiệt hại trên một số diện tích lúa Đông Xuân muộn chưa cho thu hoạch, trong đó, ngày 17-18/6, mưa lớn kèm giông, lốc, sét, gió giật mạnh và sạt lở đất trên địa bàn các tỉnh các tỉnh Bắc Kạn, Hà Giang, Tuyên Quang, Cao Bằng, Thái Nguyên đã khiến 65,1ha lúa và hoa màu bị thiệt hại.

Tuần qua, rau màu vụ Mùa trong khu vực trong các giai đoạn xuống giống gieo trồng - phát triển thân lá. Trong tuần, do khu vực liên tục có mưa rào, cục bộ có mưa vừa đến mưa to, có nơi mưa rất to đã khiến cho công tác xuống giống gieo trồng và chăm sóc các diện tích rau ở nhiều nơi diễn ra khó khăn hơn. Bên cạnh đó, trong các đợt mưa lớn kèm theo dông, lốc, sét, gió giật mạnh và sạt lở đất xảy ra ở nhiều nơi đã gây thiệt hại, ảnh hưởng đến nhiều diện tích rau trong khu vực. Trong đó đáng chú ý là đợt mưa lớn kèm theo sạt lở đất xảy ra trên địa bàn tỉnh Cao Bằng từ đêm 14/6 đến rạng sáng 15/6 đã khiến 27,353ha hoa màu bị đổ gãy, thiệt hại; từ ngày 17-18/6, mưa lớn kèm dông, lốc, sét và gió giật mạnh xảy ra tại các tỉnh các tỉnh Bắc Kạn, Hà Giang, Tuyên Quang, Cao Bằng, Thái Nguyên đã khiến 65,1ha lúa và hoa màu bị thiệt hại. Trong tuần, do thời tiết âm u, mưa nhiều, độ ẩm trong không khí và trong đất trên nhiều vùng ở mức cao đã khiến cho bệnh thối nhũn, bệnh lở cổ rễ, bệnh thối gốc gây hại gia tăng trên một số vùng trồng rau trong khu vực.

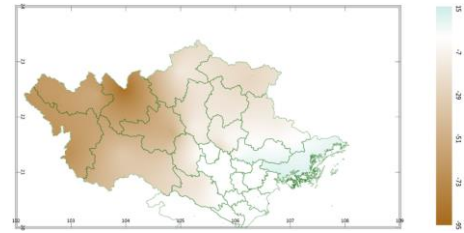
2. Dự báo khí tượng nông nghiệp (Từ ngày 21/6/2024 đến ngày 27/6/2024)



Hình 1: Bản đồ vị trí khu vực dự báo

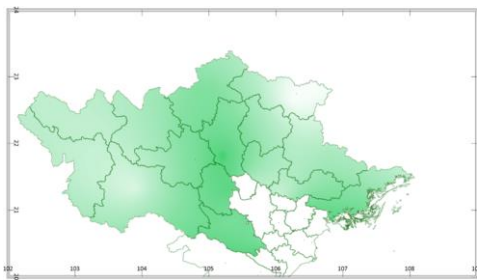


a) Tổng tích ôn hữu hiệu tuần

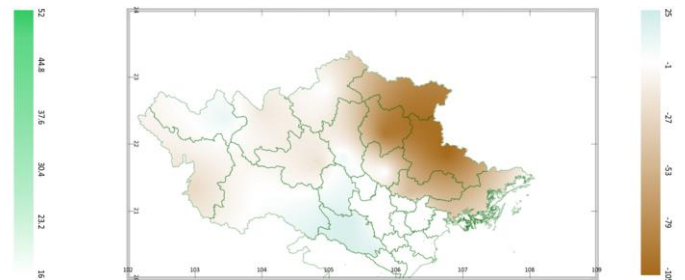


b) Mức độ sai khác so với cùng kỳ năm trước

Hình 2: Bản đồ tổng tích ôn hữu hiệu tuần

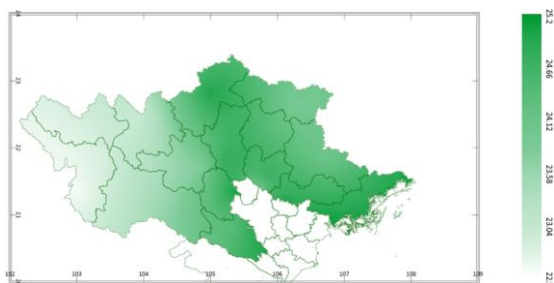


a) Tổng lượng mưa hữu hiệu tuần

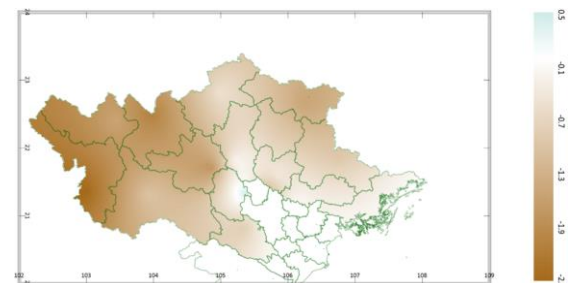


b) Mức độ sai khác so với cùng kỳ năm trước

Hình 3: Bản đồ tổng lượng mưa hữu hiệu tuần

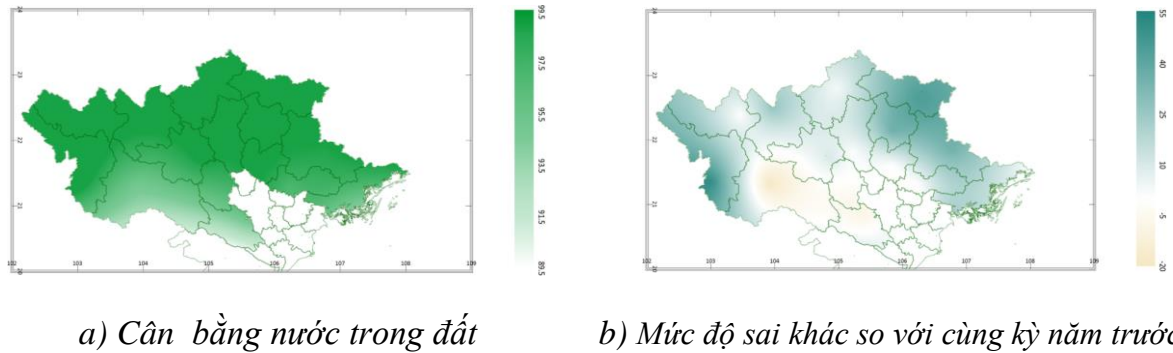


a) Tổng lượng bốc thoát hơi tiềm năng



b) Mức độ sai khác so với cùng kỳ năm trước

Hình 4: Bản đồ bốc thoát hơi tiềm năng tuần



Hình 5: Bản đồ cân bằng nước trong đất tuần

Dự báo tuần tới, tích ôn hữu hiệu (tổng nhiệt độ tích lũy) trong 3 ngày đầu tuần dao động trong khoảng 25-62°C, 4 ngày cuối tuần dao động trong khoảng 27-77°C. So với cùng kỳ năm trước, tổng tích ôn hữu hiệu trên hầu hết khu vực có xu thế thấp hơn cùng kỳ từ 2-91°C; Riêng tỉnh Quảng Ninh, Bắc Giang và phần lớn tỉnh Phú Thọ có xu thế cao hơn cùng kỳ phổ biến từ 4-10°C.

Tổng lượng mưa hữu hiệu dự báo trong 3 ngày đầu tuần dao động trong khoảng 3-34mm, trong 4 ngày tiếp theo dao động trong khoảng 4-28mm. So với cùng kỳ năm trước, tổng lượng mưa hữu hiệu các tỉnh Lai Châu, Sơn La, Phú Thọ, Hòa Bình, phần lớn các tỉnh Tuyên Quang, Thái Nguyên và Hà Giang có xu thế cao hơn cùng kỳ từ 1-21mm; Các vùng còn lại trong khu vực có xu thế thấp hơn cùng kỳ có thể lên đến 105mm.

Tổng lượng bốc thoát hơi tiềm năng trong tuần dao động trong khoảng 23-25mm. So với cùng kỳ năm trước, tổng lượng bốc thoát hơi tiềm năng trên hầu hết khu vực có xu thế thấp hơn cùng kỳ có thể lên đến 2,5mm; Riêng phần phía Đông của tỉnh Phú Thọ có xu thế cao hơn cùng kỳ khoảng 0,5mm.

Cân bằng nước trong đất dự báo tuần tới đạt từ 78-100%. So với cùng kỳ năm trước, cân bằng nước trong đất tại các tỉnh Hòa Bình, Phú Thọ, phần lớn tỉnh Sơn La, Bắc Giang và Thái Nguyên thế thấp hơn cùng kỳ từ 1-19%; Các vùng còn lại trong khu vực có xu thế cao hơn cùng kỳ có thể lên đến 51%.

Độ ẩm không khí tuần tới dao động trong khoảng 77-90%.

Bảng 2. Dự báo các đặc trưng khí tượng nông nghiệp tại khu vực

Yếu tố	Thời gian		
	3 ngày đầu	4 ngày cuối	Trong tuần
Độ ẩm không khí (%)	74,7-88,0	78,8-91,5	77,0-90,0
Tích ôn hữu hiệu (°C)	24,5-61,9	26,5-76,6	51,0-137,1
Bốc thoát hơi tiềm năng (mm)	9,7-10,9	12,9-14,3	22,6-25,1
Mưa hữu hiệu (mm)	2,6-34,3	3,6-28,1	16,7-51,0
Cân bằng nước trong đất (%)	78,2-100,0		

3. Cảnh báo khả năng tác động đến sản xuất nông nghiệp

Từ ngày 21-22/6, chiều tối và đêm có mưa rào và dông rải rác, cục bộ có mưa to; ngày nắng, riêng Hòa Bình, Lào Cai, Yên Bái ngày nắng nóng, có nơi nắng nóng gay gắt. Từ ngày 23-27/6, chiều tối và đêm có mưa rào và dông rải rác, ngày nắng; riêng thời kỳ từ 25-27/6 có mưa rào và rải rác có dông, cục bộ có mưa to. Nhiệt độ không khí dao động trong khoảng 14-31°C, tổng lượng mưa trong tuần dao động trong khoảng 17-166mm (nguồn: Trung tâm DBKTTV Quốc gia).

Lúa vụ Đông Xuân tiếp tục trong giai đoạn thu hoạch các diện tích còn lại; Lúa vụ Mùa phổ biến trong giai đoạn xuống giống gieo mạ - chăm sóc mạ sau gieo - cấy - bén rễ hồi xanh. Dự báo thời tiết trên khu vực trong tuần tới phổ biến có mưa rào và dông rải rác, riêng thời kỳ từ ngày 21-22/6 và từ 25-27/6 cục bộ có nơi có mưa to (tập trung chủ yếu trong chiều và đêm) với tổng lượng mưa dự báo dao động trong khoảng 17-166mm, có khả năng gây ảnh hưởng đến công tác thu hoạch các diện tích lúa Đông Xuân đã chín và xuống giống gieo mạ Mùa. Do đó, đối với các diện tích lúa Đông Xuân đã chín cần tập trung thu hoạch triệt để nhằm hạn chế tối đa thiệt hại do mưa lớn gây ra; sau thu hoạch cần nhanh chóng dọn dẹp vệ sinh đồng ruộng, tiến hành làm đất để chuẩn bị xuống giống gieo trồng vụ Mùa theo đúng với khung lịch thời vụ. Đối với các diện tích mạ Mùa chuẩn bị xuống giống, người dân cần lựa chọn những khoảng thời gian trời tạnh ráo có nắng để tiến hành xuống giống gieo mạ; sau khi gieo cần có các biện pháp che chắn trên luống mạ (đặc biệt là những tỉnh Hà Giang, Lào Cai, Tuyên Quang, Quảng Ninh được dự báo có mưa tương đối lớn) nhằm hạn chế tối đa tác động của mưa lớn đến mạ sau gieo; đồng thời sử dụng lưới quây xung quanh ruộng để hạn chế chuột và châu chấu non cắn phá mạ mới ra lá non; đối với các diện tích mạ đã gieo, trong trường hợp ngay sau khi gieo gặp mưa cần đưa nước vào ngập mặt ruộng khoảng 2cm để chống trôi và co cụm mạ, sau khi mưa tạnh cần khẩn trương rút nước cạn nước trong ruộng để tránh mạ bị thối do úng nước kéo dài; đối với các diện tích mạ đã ra rễ và ra lá mới, cần chú ý theo dõi chặt chẽ diễn biến thời tiết và chủ động có các phương án thoát nước kịp thời cho cây mạ khi có mưa lớn xảy ra. Đối với các diện tích lúa mới cấy - bén rễ hồi xanh; trong điều kiện thời tiết tuần tới được dự báo có nhiều diễn biến thất thường, người dân cần chú ý đảm bảo điều tiết nước hợp lý nhằm giữ và duy trì mực nước trong ruộng từ 1-3cm để giúp cây lúa sinh

trưởng khỏe mạnh, hạn chế sự phát triển của cỏ dại và ốc bươu vàng (ở thời điểm này nên tiến hành phun thuốc trừ cỏ kết hợp diệt ốc bươu vàng, lưu ý phun vào những ngày không mưa hoặc có mưa nhỏ không đáng kể, khi chiều mát hoặc sáng sớm để phát huy tối đa hiệu quả của thuốc). Ngoài ra, cần chú ý bón phân đầy đủ cho lúa, sau khi cấy từ 7-10 ngày, tiến hành bón thúc lần 1 bằng phân đạm và phân kali hoặc phân NPK chuyên dành cho bón thúc (tại thời điểm cây lúa bén rễ - hồi xanh) kết hợp tia dặm để đảm bảo mật độ cây lúa trong ruộng hợp lý nhằm cung cấp dinh dưỡng cho quá trình đẻ nhánh về sau trên cây lúa diễn ra thuận lợi, cây lúa đẻ nhánh tập trung, đẻ nhánh khỏe và tăng các nhánh hữu hiệu. Bên cạnh đó, cần chú ý các đối tượng như: ốc bươu vàng, chuột, sâu cuốn lá nhỏ, châu chấu non ... có khả năng phát triển và gây hại gia tăng trên các diện tích lúa/mạ mới gieo/cấy.

Tuần tới, rau màu tiếp tục trong giai đoạn gieo trồng - phát triển thân lá. Dự báo từ ngày 21-22/6, chiều tối và đêm có mưa rào, cục bộ có mưa to; từ ngày 23-27/6, chiều tối và đêm có mưa rào và dông rải rác, ngày nắng; riêng thời kỳ từ 25-27/6 có mưa rào và rải rác có dông, cục bộ có mưa to. Mưa dông có thể gây ảnh hưởng đến các diện tích rau trong khu vực (gây ngập úng, dập nát, đổ ngã ...); do đó, đối với những diện tích rau chưa xuống giống cần chờ đến khi độ ẩm trong đất giảm về giá trị độ ẩm thích hợp với cho cây rau mới tiến hành gieo trồng; đối với các diện tích rau đã trồng cần chú ý có các biện pháp che chắn (sử dụng màng phủ, rơm rạ ...) nhằm hạn chế tối đa tác động của mưa dông đến cây rau (ở những vùng chuyên canh trồng rau, nên xây dựng hệ thống nhà kính, nhà lưới), riêng đối với các loại rau thân leo như dưa chuột, đậu đũa, bầu bí ... cần tiến hành làm giàn và gia cố lại giàn chắc chắn để hạn chế tình trạng đổ ngã trên cây rau do mưa dông gây ra; đối với những diện tích rau đã bị thiệt hại từ tuần trước cần nhanh chóng dọn dẹp vệ sinh sạch sẽ đồng ruộng nhằm hạn chế sự phát sinh của nấm bệnh hại. Tuần tới, trong điều kiện thời tiết nhiều nơi có mưa to, cân bằng nước trong đất trên hầu hết khu vực ở mức cao, dao động từ 90-100% cao hơn so với nhu cầu của cây rau (70-80%); ngoại trừ tỉnh Sơn La được dự báo có lượng mưa hữu hiệu đạt 22mm, cân bằng nước trong đất đạt 78% cơ bản phù hợp cho các loại rau sinh trưởng và phát triển. Trong điều kiện thời tiết có lượng mưa tương đối cao, độ ẩm trong đất tăng sẽ khiến cho cây rau sinh trưởng kém hơn do hoạt động hô hấp của bộ rễ bị ảnh hưởng, đồng thời cũng tạo môi trường thuận lợi cho nhiều loại nấm bệnh hại

trên cây rau phát triển. Do đó, trong tuần tới người dân cần theo dõi chặt chẽ diễn biến thời tiết, chủ động khơi thông dòng chảy, tạo sẵn các đường thoát nước xung quanh ruộng để kịp thời tiêu nước khi có mưa lớn xảy ra; sau khi mưa tạnh và nước trong ruộng được rút cạn, cần tiến xới xáo nhằm phá váng, tạo điều kiện cho không khí xâm nhập sâu vào lòng đất giúp bộ rễ nhanh chóng phục hồi đồng thời giúp giảm độ ẩm trong đất. Ngoài ra, để hạn chế sự tác động trực tiếp mưa ảnh hưởng lên rau màu nên làm màng che phủ khi trồng rau; tăng cường chăm sóc, bấm ngọn để cây ra các nhánh phụ nhằm hạn chế chiều cao tránh đổ ngã; cần thường xuyên làm sạch cỏ dại trong và xung quanh ruộng nhằm hạn chế cỏ dại cạnh tranh dinh dưỡng với cây rau, đồng thời tạo môi trường lý tưởng cho nhiều đối tượng sâu bệnh hại trú ngụ; tiến hành bón thúc định kỳ cho cây rau, đặc biệt là phân lân sau các trận mưa nhằm giúp cây rau nhanh chóng phục hồi và tăng khả năng chống chịu với điều kiện ngoại cảnh bất lợi. Trong tuần tới, cần tiếp tục chú ý các đối tượng như sâu tơ, sâu xanh, bệnh thối nhũn, bệnh lở cổ rễ ... gây hại trên cây rau.

Thời gian ban hành bản tin tiếp theo: 16h45 ngày 28/6/2024

Tin phát lúc: 16h45

**Người chịu trách nhiệm
ban hành bản tin**

Phạm Thị Kim Phụng