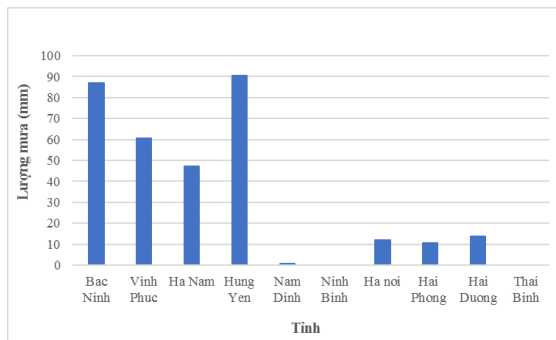
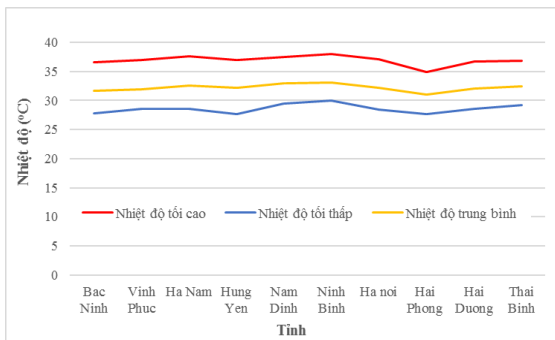


Hà Nội, ngày 21 tháng 6 năm 2024

Số: KNHV-25/SH/TTCN

**BẢN TIN DỰ BÁO KHÍ TƯỢNG THỦY VĂN
PHỤC VỤ NÔNG NGHIỆP KHU VỰC ĐỒNG BẰNG SÔNG HỒNG
THỜI HẠN TUẦN**
(Từ ngày 21/6/2024 đến ngày 27/6/2024)

1. Thông báo tình hình khí tượng nông nghiệp tuần qua



a) Diễn biến nhiệt độ tuần

b) Diễn biến lượng mưa tuần

Hình 1: Diễn biến nhiệt độ và lượng mưa (từ ngày 14-20/6/2024)

Trong tuần từ ngày 14-20/6/2024, độ ẩm không khí trung bình trong khu vực đạt 73,2%; tích ôn hữu hiệu tuần 162,2°C; bốc thoát hơi tiềm năng 25,5mm; lượng mưa hữu hiệu 16,5mm. Trong tuần, khu vực phổ biến ít mây, có mưa nhỏ vài nơi, cục bộ có mưa vừa; ngày trời có nắng nóng và nắng nóng gay gắt, có nơi nắng nóng đặc biệt gay gắt (tại trạm Láng (Hà Nội) đã ghi nhận nhiệt độ cao nhất ngày 19/6 đạt 39,2°C, mức nhiệt này cũng đã được ghi nhận tại trạm Hà Nam (Hà Nam) trong ngày 17/6). Riêng thời kỳ từ ngày 17-18/6 và ngày 20/6, khu vực có mây, có mưa rào và dông rải rác, cục bộ có mưa vừa. Nhiệt độ không khí trung bình tuần dao động trong khoảng 27,6-38,0°C, tổng lượng mưa dao động trong khoảng 0,0-90,6mm.

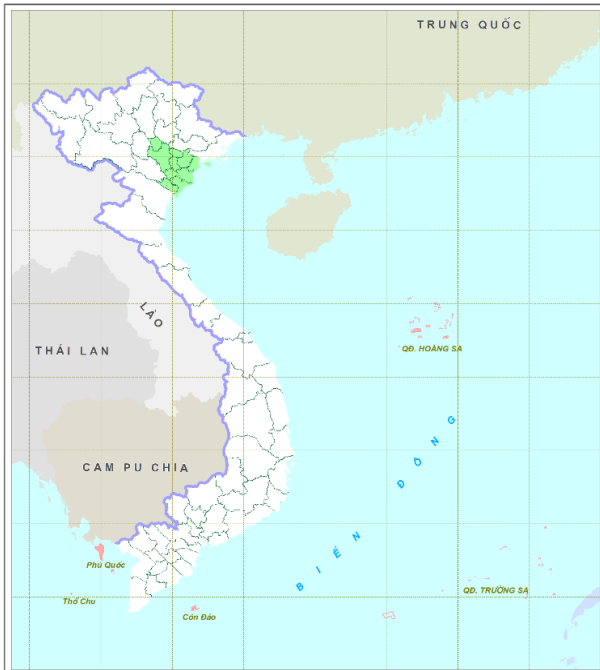
Bảng 1. Tình hình khí tượng nông nghiệp (từ ngày 14-20/6/2024)

Yếu tố	Thời gian		
	3 ngày đầu	4 ngày cuối	Trong tuần
Độ ẩm không khí (%)	71,7	74,4	73,2
Tích ôn hữu hiệu (°C)	70,3	92,0	162,2
Bốc thoát hơi tiềm năng (mm)	10,9	14,6	25,5
Mưa hữu hiệu (mm)	5,3	11,2	16,5

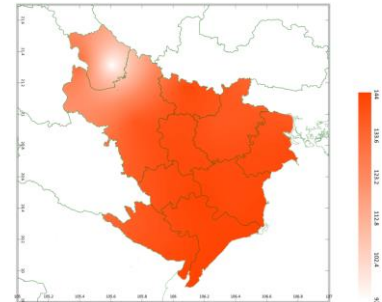
Tuần qua, lúa Đông Xuân cơ bản đã cho thu hoạch xong; lúa vụ Mùa tiếp tục trong giai đoạn xuống giống gieo mạ - chăm sóc mạ sau gieo. Trong tuần, thời tiết trên khu vực phổ biến có mưa vài nơi, sau có mưa rải rác và có nơi có dông; ban ngày trời tạnh ráo, có nắng đã giúp cho công tác xuống giống gieo trồng lúa Mùa diễn ra tương đối thuận lợi. Mặc dù lượng mưa trong tuần ở nhiều nơi tương đối thấp (tổng lượng mưa hữu hiệu đạt 16,5mm); tuy nhiên, do từ nhiều tuần trước đó, khu vực liên tục có mưa nên lượng nước tích trữ trên bề mặt ruộng, kênh mương, ao hồ ... về cơ bản đã đủ đáp ứng nhu cầu về nước cho cây lúa trong thời điểm này. Sâu bệnh hại trên cây lúa trong tuần không đáng kể, chủ yếu là đối tượng ốc bươu vàng gây hại trên các diện tích mạ mới xuống giống.

Cây ngô trong khu vực trong giai đoạn xuống giống gieo trồng - 8 lá. Tuần qua, thời tiết trên khu vực phổ biến ít mây, có mưa nhỏ vài nơi, cục bộ có mưa vừa đã giúp cho công tác xuống giống gieo trồng và chăm sóc các diện tích rau sau gieo trồng diễn ra khá thuận lợi. Mặc dù lượng mưa của khu vực trong tuần không đáng kể (tổng lượng mưa hữu hiệu đạt 16,5 mm), trong khi lượng bốc thoát hơi tiềm năng tiếp tục ở mức cao (25,5mm); tuy nhiên, từ nhiều tuần trở lại đây, khu vực liên tục xuất hiện mưa vừa - mưa to, có nơi mưa rất to, độ ẩm trong đất ở mức cao; do đó, về cơ bản nhu cầu về nước cho các diện tích ngô ở nhiều nơi vẫn được đảm bảo. Sâu xám, sâu cắn lá, sùng đất là những đối tượng gây hại chủ yếu trên cây ngô.

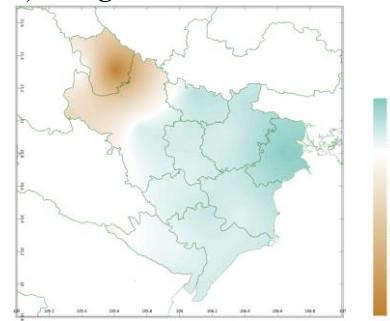
2. Dự báo khí tượng nông nghiệp (Từ ngày 21/6/2024 đến ngày 27/6/2024)



Hình 1: Bản đồ vị trí khu vực dự báo

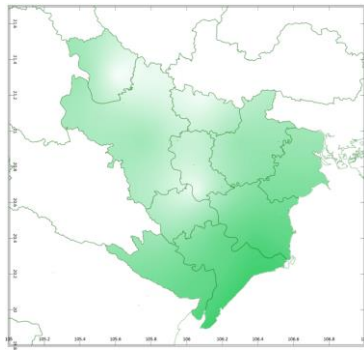


a) Tổng tích ôn hữu hiệu tuần

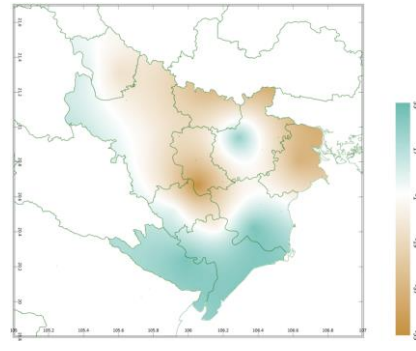


b) Mức độ sai khác so với cùng kỳ năm trước

Hình 2: Bản đồ tổng tích ôn hữu hiệu tuần

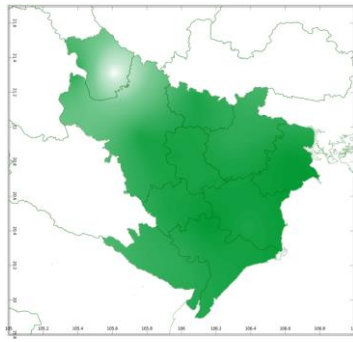


a) Tổng lượng mưa hữu hiệu tuần

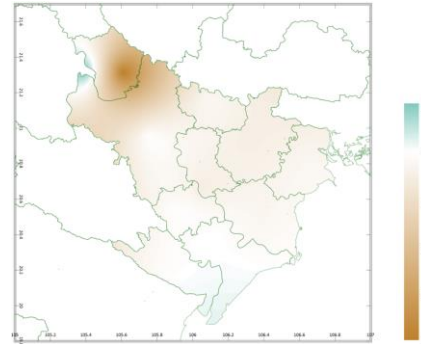


b) Mức độ sai khác so với cùng kỳ năm trước

Hình 3: Bản đồ tổng lượng mưa hữu hiệu tuần

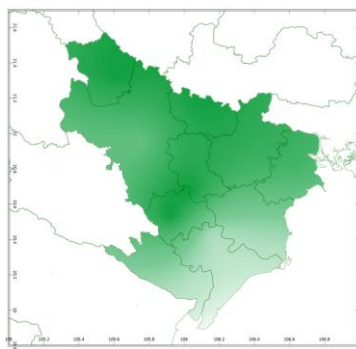


a) Tổng lượng bốc thoát hơi tiềm năng

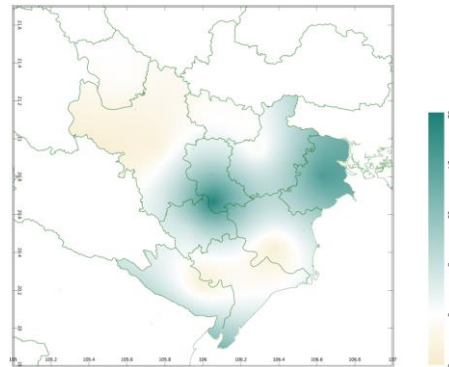


b) Mức độ sai khác so với cùng kỳ năm trước

Hình 4: Bản đồ bốc thoát hơi tiềm năng tuần



a) Cân bằng nước trong đất



b) Mức độ sai khác so với cùng kỳ năm trước

Hình 5: Bản đồ cân bằng nước trong đất tuần

Dự báo tuần tới, tích ôn hữu hiệu (tổng nhiệt độ tích lũy) trong 03 ngày đầu tuần dao động trong khoảng 43-65°C, tích ôn hữu hiệu trong 04 ngày sau dao động trong khoảng 49-80°C. So với cùng kỳ năm trước, tổng tích ôn hữu hiệu trên hầu hết khu vực có xu thế cao hơn cùng kỳ phổ biến từ 2-14°C; Riêng tỉnh Vĩnh Phúc và phần phía Bắc của thành phố Hà Nội có xu thế thấp hơn cùng kỳ có thể lên đến 43°C.

Tổng lượng mưa hữu hiệu trong 3 ngày đầu dao động trong khoảng 8-30mm, trong 04 ngày tiếp theo tổng lượng mưa hữu hiệu dao động trong khoảng

14-44mm. So với cùng kỳ năm trước, tổng lượng mưa hữu hiệu tại phần phía Nam của khu vực, phần phía Tây của tỉnh Vĩnh Phúc và thành phố Hà Nội, vùng trung tâm phía Bắc của tỉnh Hải Dương có xu thế cao hơn cùng kỳ từ 1-31mm; Các vùng còn lại trong khu vực có xu thế thấp hơn cùng kỳ phổ biến từ 4-54mm.

Tổng lượng bốc thoát hơi tiềm năng trong tuần dao động trong khoảng 24-25mm. So với cùng kỳ năm trước, tổng lượng bốc thoát hơi tiềm năng trên hầu hết khu vực có xu thế tương đương cùng kỳ; Riêng tỉnh Vĩnh Phúc và phần phía Bắc của thành phố Hà Nội có xu thế thấp hơn cùng kỳ có thể lên đến 1,6mm.

Cân bằng nước trong đất dự báo tuần tới đạt 86-99%. So với cùng kỳ năm trước, cân bằng nước trong đất tại các tỉnh/thành phố Hưng Yên, Hà Nam, Hải Phòng, Hải Dương và phần phía Nam của thành phố Hà Nội, rìa phía Tây và Tây Nam của tỉnh Ninh Bình, phần nhỏ phía Nam của tỉnh Nam Định có xu thế cao hơn cùng kỳ từ 1-31%; Các vùng còn lại trong khu vực có xu thế thấp hơn cùng kỳ có thể lên đến 6%.

Độ ẩm không khí tuần tới dao động trong khoảng 81-85%.

Bảng 2: Dự báo các đặc trưng khí tượng nông nghiệp tại khu vực

Yếu tố	Thời gian		
	3 ngày đầu	4 ngày cuối	Trong tuần
Độ ẩm không khí (%)	78,0-84,7	83,3-85,5	81,0-85,0
Tích ôn hữu hiệu (°C)	42,8-64,5	49,1-80,2	91,9-143,6
Bốc thoát hơi tiềm năng (mm)	10,2-10,9	13,4-14,3	23,5-25,2
Mưa hữu hiệu (mm)	7,6-30,3	14,4-43,5	23,5-69,8
Cân bằng nước trong đất (%)	86,0-99,2		

3. Cảnh báo khả năng tác động đến sản xuất nông nghiệp

Từ ngày 21-22/6, chiều tối và đêm có mưa rào và dông rải rác, cục bộ có mưa to; ngày nắng; riêng ngày 21/6 có nắng nóng, có nơi nắng nóng gay gắt. Từ đêm 22-24/6, chiều tối và đêm có mưa rào và dông vài nơi, ngày nắng. Từ đêm 25-27/6 có mưa rào và rải rác có dông, cục bộ có mưa to. Nhiệt độ không khí trong tuần dao động trong khoảng 21-32°C, tổng lượng mưa trong tuần dao động trong khoảng 62-134mm (*nguồn: Trung tâm DBKTTV Quốc gia*).

Lúa Mùa trà sớm phổ biến trong giai đoạn cây - bèn rễ hồi xanh; trà trung - muộn bắt đầu xuống giống gieo mạ. Dự báo tuần tới, trên toàn khu vực đều có khả năng có mưa với tổng lượng mưa dự báo dao động trong khoảng 62-134mm, cân bằng nước trong đất đạt từ 86-99%. Do đó, trong tuần tới, người

dân cần tranh thủ những khoảng thời gian trời tạnh ráo hoặc có mưa nhỏ để tiến hành xuống giống gieo mạ; sau khi gieo cần theo dõi chặt chẽ diễn biến thời tiết và thường xuyên kiểm tra độ ẩm đất trong ruộng gieo mạ để chủ động có phương án điều tiết nước phù hợp nhằm đảm bảo duy trì độ ẩm đất luôn ở trạng thái bão hòa (riêng đối với mạ gieo - nhỏ cấy, trước khi cấy khoảng 5 ngày, nên đưa nước vào lán chân mạ, nhằm giúp đất mềm hơn tạo điều kiện cho việc nhỏ cấy diễn ra thuận lợi và hạn chế tình trạng đứt rễ mạ do đất khô cứng); khi cây mạ đạt 2 lá thật cần bón thêm phân đạm và phân kali; trước khi nhỏ cấy từ 2-3 ngày, nếu cây mạ có màu hơi ngả vàng, danh dành thì bón thêm phân đạm (còn gọi là bón tiền chân mạ) để giúp cây ra rễ mới và sinh trưởng khỏe mạnh hơn. Đối với các diện tích lúa Mùa trà sớm giai đoạn cấy - bắt đầu hồi xanh và ra rễ mới, cần sử dụng phân đạm và phân kali hoặc phân NPK chuyên dành cho bón thúc để bón bổ sung cho cây lúa kết hợp tia dậm để đảm bảo mật độ cây lúa trong ruộng hợp lý. Ngoài ra, trong giai đoạn này cần giữ mực nước trong ruộng sau khi cấy từ 1-3cm (việc đảm bảo cao độ mực nước trong ruộng lúc này sẽ hạn chế được sự phát triển của cỏ dại và ốc bươu vàng). Trong điều kiện thời tiết tuần tới có mưa không đáng kể, người dân cần thường xuyên thăm đồng, nếu thấy mực nước trong ruộng xuống dưới 1cm cần tiến hành tưới bổ sung hoặc tháo bớt khi có mưa khiến cho cao độ mực nước trong ruộng vượt quá 3cm để đảm bảo cho cây lúa sinh trưởng khỏe mạnh. Trong tuần tới, cần tiếp tục chú ý đối tượng ốc bươu vàng có khả năng phát triển và gây hại trên cây lúa, đặc biệt là những ruộng gần kênh, mương dẫn nước.

Cây ngô tiếp tục trong giai đoạn gieo trồng - 7-9 lá. Trong giai đoạn mới trồng, độ ẩm đất thích hợp cho hạt ngô nảy mầm từ trên 65% (thích hợp nhất từ 70-80%); từ khi mọc mầm - 3-4 lá, lúc này nhu cầu về nước cho cây ngô giảm xuống, đất khô ráo hơn sẽ giúp rễ ăn sâu vào lòng đất, giúp cây đứng vững, hạn chế đổ ngã và thuận lợi cho dinh dưỡng về sau, do đó, trong giai đoạn này chỉ tiến hành tưới khi khô hạn kéo dài và độ ẩm đất xuống dưới 65%; từ giai đoạn 3-4 lá - 7-9 lá, nhu cầu về nước cho cây lúa tăng lên do cây ngô bắt đầu bước sang thời kỳ sinh trưởng mạnh hơn, độ ẩm đất thích hợp cho cây ngô lúc này từ 70-80%. Dự báo tuần tới, nhiều nơi trên khu vực có lượng mưa tương đối cao; đồng thời, từ nhiều tuần trở lại đây, trên khu vực liên tục xuất hiện mưa vừa, mưa to nên lượng nước dự trữ trong đất và trên bề mặt ruộng liên tục tăng, cân bằng nước trong đất dự báo trong tuần tới trên khu vực tiếp tục ở mức cao (dao động từ 86-99%), cao hơn so với nhu cầu về nước cho cây ngô sinh trưởng trong các giai đoạn này. Trong điều kiện độ ẩm trong đất ở mức cao, hoạt động hô hấp của bộ rễ sẽ bị ảnh hưởng, đồng thời sẽ là môi trường thuận lợi cho nhiều loại nấm bệnh hại phát triển và tấn công cây ngô. Do đó, đối với các diện tích ngô đã trồng tại những tỉnh này, cần chú ý có các biện pháp nhằm giúp giảm độ ẩm trong đất như thường xuyên làm cỏ và xới xáo xung trong ruộng (trong trường

hợp ruộng còn nước sau mưa cần tiến hành rút cạn trước khi thực hiện xới xáo); đối với những diện tích ngô chưa xuống giống cần chờ đến khi đất khô trở lại và độ ẩm trong đất xuống mức phù hợp cho hạt ngô mọc mầm mới tiến hành xuống giống để đảm bảo chất lượng của cây ngô sau mọc. Bên cạnh việc điều tiết nước hợp lý cho cây ngô, cần chú ý khi cây ngô đạt khoảng 2-3 lá thật cần kiểm tra ruộng và tiến hành trồng dặm bổ sung tại những vị trí khuyết cây; khi cây đạt từ 5-7 lá tiến hành tỉa toàn bộ những cây nhỏ, cây còi cọc, sâu bệnh và sinh trưởng kém, mỗi gốc chỉ giữ lại 1 cây khỏe mạnh kết hợp xới xáo nông, nhặt sạch cỏ dại trong ruộng, vun nhẹ gốc để tránh cây ngô bị đổ ngã và sử dụng phân NPK chuyên dành cho bón thúc để bón lần 1 cho cây ngô. Ngoài ra, cần chú ý các đối tượng có khả năng phát triển và gây hại trên cây ngô trong thời gian tới như sâu xám, sâu cắn lá, sâu keo mùa thu ... để chủ động có các biện pháp phòng trừ phù hợp.

Thời gian ban hành bản tin tiếp theo: 16h45 ngày 28/6/2024

Tin phát lúc: 1645

**Người chịu trách nhiệm
ban hành bản tin**

Phạm Thị Kim Phụng