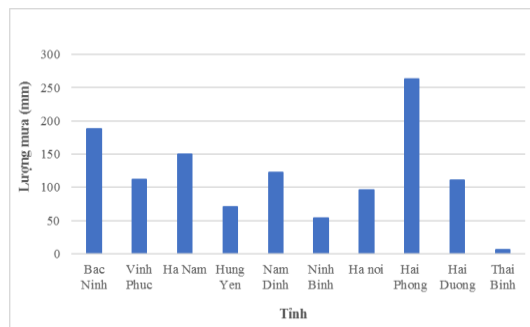
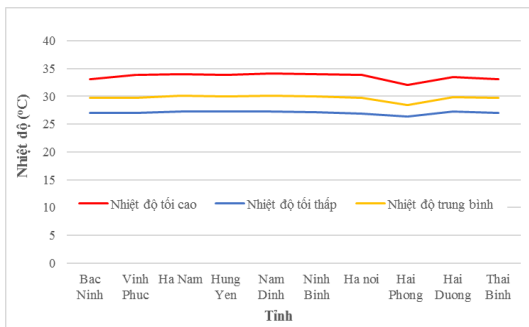


BẢN TIN DỰ BÁO KHÍ TƯỢNG THỦY VĂN
PHỤC VỤ NÔNG NGHIỆP KHU VỰC ĐỒNG BẰNG SÔNG HỒNG
THỜI HẠN TUẦN
(Từ ngày 14/6/2024 đến ngày 20/6/2024)

1. Thông báo tình hình khí tượng nông nghiệp tuần qua



a) Diễn biến nhiệt độ tuần

b) Diễn biến lượng mưa tuần

Hình 1: Diễn biến nhiệt độ và lượng mưa (từ ngày 07-13/6/2024)

Trong tuần từ ngày 07-13/6/2024, độ ẩm không khí trung bình trong khu vực đạt 83,1%; tích ôn hữu hiệu tuần 145,2°C; bốc thoát hơi tiềm năng 25,4mm; lượng mưa hữu hiệu 23,3mm. Ngày 07/6 và từ ngày 11-13/6, khu vực ít mây, có mưa rào và dông rải rác, cục bộ có mưa vừa; ban ngày trời nắng - nắng nóng, có nơi nắng nóng gay gắt. Từ ngày 08-10/6, có mưa diện rộng, cục bộ có mưa to đến rất to (lượng mưa ghi nhận được từ 19h ngày 08/6 đến 19h 09/6 tại trạm Phù Liễn (Hải Phòng) đạt 228,2mm; Bắc Ninh (Bắc Ninh) đạt 170,7mm; Chí Linh (Hải Dương) đạt 165,1mm; Nam Định (Nam Định) đạt 105,6mm). Nhiệt độ không khí trung bình tuần dao động trong khoảng 26,3-34,1°C, tổng lượng mưa dao động trong khoảng 6,2-263,1mm.

Bảng 1. Tình hình khí tượng nông nghiệp (từ ngày 07-13/6/2024)

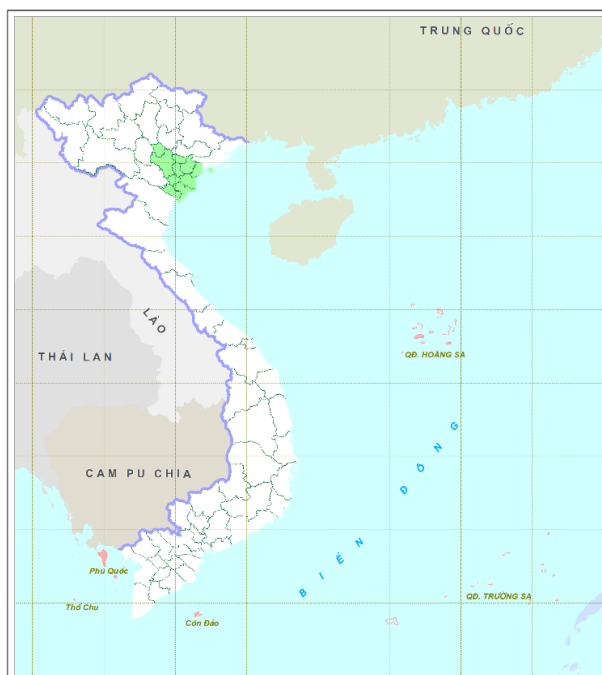
Yếu tố	Thời gian		
	3 ngày đầu	4 ngày cuối	Trong tuần
Độ ẩm không khí (%)	89,8	78,1	83,1
Tích ôn hữu hiệu (°C)	57,4	87,7	145,2
Bốc thoát hơi tiềm năng (mm)	10,9	14,6	25,4
Mưa hữu hiệu (mm)	19,1	4,2	23,3

Lúa Đông Xuân trong các giai đoạn chín - thu hoạch, nhiều diện tích đã cho thu hoạch xong chuyển sang giai đoạn làm đất chuẩn bị xuống giống vụ Hè

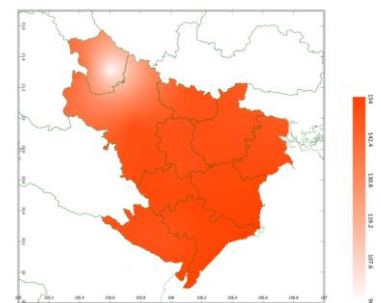
Thu. Trong ngày đầu tuần và khoảng 3 ngày cuối tuần, trên khu vực có mưa rào, cục bộ có mưa vừa; ban ngày trời có nắng đã giúp cho công tác thu hoạch các diện tích lúa đã chín diễn ra thuận lợi. Trong khoảng 3 ngày giữa tuần, trên khu vực xuất hiện mưa lớn diện rộng (trong đó mưa to đến rất to tập trung từ khoảng chiều tối ngày 08/6 đến ngày 09/6); do ảnh hưởng của mưa to, việc thu hoạch các diện tích lúa Đông Xuân đã chín gặp nhiều khó khăn hơn; tuy nhiên, mưa diện rộng giúp cho cho mặt ruộng tại nhiều nơi tích đủ nước tạo điều kiện thuận lợi cho công tác cày bừa - làm đất để chuẩn bị xuống giống vụ Mùa. Trong tuần, sâu bệnh hại lúa không đáng kể do hầu hết các diện tích lúa đã cho thu hoạch.

Rau vụ Xuân phổ biến trong giai đoạn thu hoạch, rau vụ Mùa đã bắt đầu xuống giống gieo trồng. Trong tuần, từ ngày 08-10/6, khu vực có mưa trên diện rộng, trong đợt mưa này nhiều nơi có mưa to đến rất to khiến cho công tác thu hoạch các diện tích Rau vụ Xuân trở nên khó khăn hơn; đồng thời mưa to cũng khiến cho nhiều diện tích rau bị đổ ngã, dập nát gây ảnh hưởng đến chất lượng của cây rau thành phẩm; ngoài ra, lượng mưa lớn, độ ẩm trong đất tăng cao làm cho việc xuống giống gieo trồng các diện tích rau vụ Mùa bị gián đoạn. Từ khoảng ngày 11-13/6, lượng mưa trên khu vực có xu thế giảm mạnh, nhiều nơi gần như không có mưa; đồng thời trong thời kỳ này trên khu vực đã có nắng nóng, có nơi nắng nóng giúp thu hoạch các diện rau đã đến kỳ thu hoạch diễn ra thuận lợi và giúp cho đất trồng rau khô ráo, giảm độ ẩm trong đất về ngưỡng thích hợp, từ đó đẩy nhanh tiến độ xuống giống theo đúng với khung lịch thời vụ. Trong tuần, một số đối tượng sâu bệnh hại chủ yếu trên cây rau như: sâu xanh, sâu tơ, sâu khoang, bệnh sương, bệnh thối nhũn, bệnh đốm vòng ...

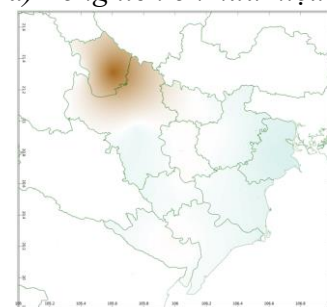
2. Dự báo khí tượng nông nghiệp (Từ ngày 14/6/2024 đến ngày 21/6/2024)



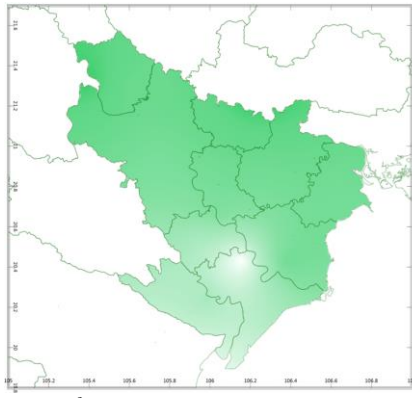
Hình 1: Bản đồ vị trí khu vực dự báo



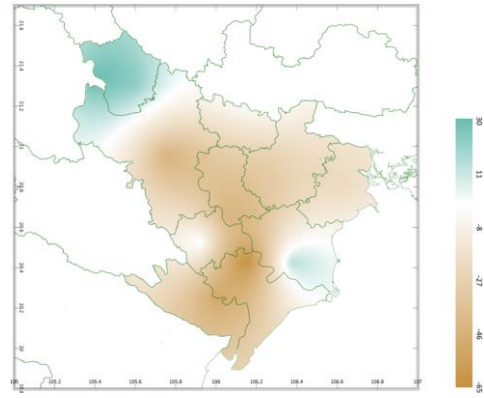
a) Tổng tích ôn hữu hiệu tuần



b) Mức độ sai khác so với cùng kỳ năm trước
Hình 2: Bản đồ tổng tích ôn hữu hiệu tuần

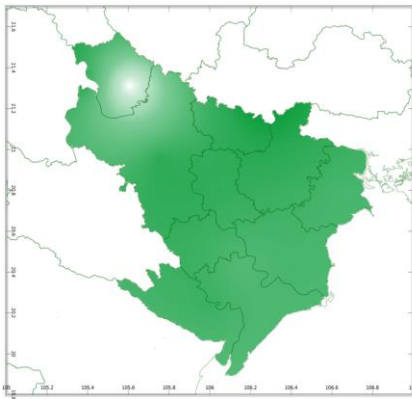


a) Tổng lượng mưa hữu hiệu tuần

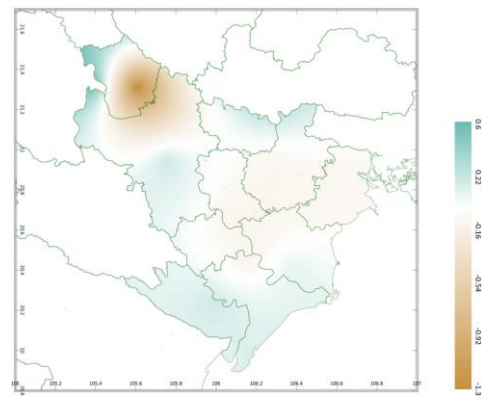


b) Mức độ sai khác so với cùng kỳ năm trước

Hình 3: Bản đồ tổng lượng mưa hữu hiệu tuần

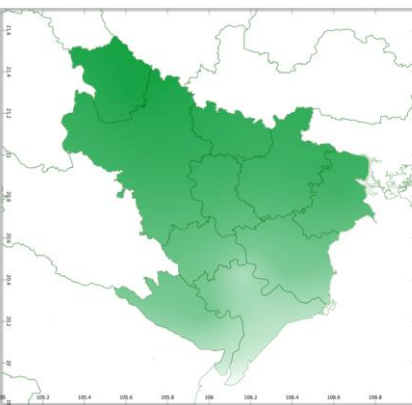


a) Tổng lượng bốc thoát hơi tiềm năng

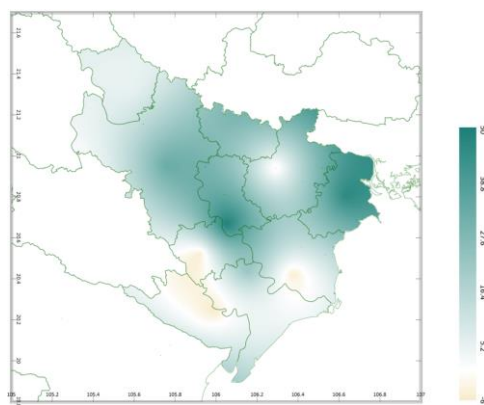


b) Mức độ sai khác so với cùng kỳ năm trước

Hình 4: Bản đồ bốc thoát hơi tiềm năng tuần



a) Cân bằng nước trong đất



b) Mức độ sai khác so với cùng kỳ năm trước

Hình 5: Bản đồ cân bằng nước trong đất tuần

Dự báo tuần tới, tích ôn hữu hiệu (tổng nhiệt độ tích lũy) trong 03 ngày đầu tuần dao động trong khoảng 41-65°C, tích ôn hữu hiệu trong 04 ngày sau dao động trong khoảng 55-88°C. So với cùng kỳ năm trước, tổng tích ôn hữu hiệu tại các tỉnh Vĩnh Phúc, Bắc Ninh, Hưng Yên và phần phía Bắc của thành phố Hà Nội có xu thế thấp hơn cùng kỳ từ 1-50°C; Các vùng còn lại trong khu vực có xu thế cao hơn cùng kỳ từ 1-8°C.

Tổng lượng mưa hữu hiệu trong 3 ngày đầu dao động trong khoảng 12-26mm, trong 04 ngày tiếp theo tổng lượng mưa hữu hiệu dao động trong khoảng 0-14mm. So với cùng kỳ năm trước, tổng lượng mưa hữu hiệu tại tỉnh Vĩnh Phúc, phần phía Bắc và Tây Bắc của thành phố Hà Nội, phần nhỏ phía Đông của thành phố Hải Phòng có xu thế cao hơn cùng kỳ từ 1-23mm; Các vùng còn lại trong khu vực có xu thế thấp hơn cùng kỳ từ 6-64mm.

Tổng lượng bốc thoát hơi tiềm năng trong tuần dao động trong khoảng 24-26mm. So với cùng kỳ năm trước, tổng lượng bốc thoát hơi tiềm năng tại tỉnh Ninh Bình, phần lớn tỉnh Nam Định, phần phía Nam của thành phố Hà Nội, một phần nhỏ phía Tây Bắc của thành phố Hà Nội và tỉnh Vĩnh Phúc, phần phía Bắc của tỉnh Bắc Ninh, phần nhỏ phía Bắc của tỉnh Hải Dương và phần phía Nam của tỉnh Thái Bình có xu thế cao hơn cùng kỳ từ 0,1-0,2mm; Các vùng còn lại trong khu vực có xu thế thấp hơn cùng kỳ từ 0,1-1,3mm.

Cân bằng nước trong đất dự báo tuần tới đạt 87-99%. So với cùng kỳ năm trước, cân bằng nước trong đất trên tại phần lớn tỉnh Ninh Bình, phần phía Tây của tỉnh Hà Nam, phần nhỏ phía Nam của tỉnh Thái Bình, phần nhỏ phía Bắc của tỉnh Hải Dương có xu thế cao thấp hơn cùng kỳ từ 2-6%; Các vùng còn lại trong khu vực có xu thế cao hơn cùng kỳ từ 6-50%.

Độ ẩm không khí tuần tới dao động trong khoảng 79-87%.

Bảng 2: Dự báo các đặc trưng khí tượng nông nghiệp tại khu vực

Yếu tố	Thời gian		
	3 ngày đầu	4 ngày cuối	Trong tuần
Độ ẩm không khí (%)	78,0-87,0	79,0-87,0	78,6-87,0
Tích ôn hữu hiệu (°C)	41,4-65,1	55,4-88,0	96,8-153
Bốc thoát hơi tiềm năng (mm)	10,3-10,9	13,7-14,7	24,0-25,6
Mưa hữu hiệu (mm)	12,0-26,0	0,0-13,7	12,0-32,9
Cân bằng nước trong đất (%)	86,6-98,9		

3. Cảnh báo khả năng tác động đến sản xuất nông nghiệp

Từ đêm 14-16/6, khu vực có mưa vừa, mưa to và dông, cục bộ có mưa rất to. Từ ngày 17-20/6, chiều tối và đêm có mưa rào và dông vài nơi, ngày nắng;

riêng khu vực vùng núi có mưa rào và dông rải rác. Nhiệt độ không khí trong tuần dao động trong khoảng 20-32°C, tổng lượng mưa trong tuần dao động trong khoảng 43-166mm (nguồn: Trung tâm DBKTTV Quốc gia).

Lúa Đông Xuân trong các giai đoạn chín - thu hoạch; lúa Mùa trà sớm tiếp tục trong giai đoạn xuống giống gieo mạ. Từ đêm 14-16/6, khu vực có khả năng có mưa vừa, mưa to và dông, cục bộ có mưa rất to; từ ngày 17-20/6, chiều tối và đêm có mưa rào và dông vài nơi, ngày nắng. Mưa to kèm theo dông có khả năng gây ảnh hưởng đến các diện tích lúa trong khu vực. Do đó, đối với những diện tích lúa Đông Xuân, người dân cần tranh thủ khoảng thời gian trời tạnh ráo, có nắng (khoảng thời gian từ ngày 17-20/6) để tập trung thu hoạch toàn bộ những diện tích lúa đã chín; sau thu hoạch cần nhanh chóng dọn dẹp vệ sinh đồng ruộng, chuẩn bị đất để gieo cấy lúa vụ Mùa. Đối với các diện tích mạ vụ Mùa chuẩn bị xuống giống, cần lựa chọn thời điểm gieo vào những lúc trời tạnh ráo hoặc có mưa nhỏ, không nên gieo mạ khi trời đang mưa to sẽ khiến mạ bị co cụm (chú ý khoảng thời gian từ ngày 14-16/6 có mưa to đến rất to); đối với diện tích đất chuẩn bị gieo mạ cần tiến hành cày bừa kỹ, bón phân đầy đủ để đảm bảo đầy đủ dinh dưỡng cho cây mạ sau gieo, trong ruộng mạ phải tạo các rãnh thoát nước để phòng trường hợp mưa to gây úng ngập trong ruộng mạ; đồng thời sau khi gieo mạ cần có các biện pháp che cho các diện tích mạ mới gieo (đặc biệt là các tỉnh được dự báo có mưa rất to như Bắc Ninh, Vĩnh Phúc, Hưng Yên). Ngoài ra, cần chuẩn bị sẵn nguồn giống dự phòng để kịp thời gieo bổ sung trong trường hợp mưa lớn xảy ra gây thiệt hại trên các diện tích mạ đã gieo. Trong tuần tới, sâu bệnh hại trên lúa Đông Xuân không đáng kể; trên các diện tích mạ Mùa mới xuống giống, cần chú ý đề phòng ốc bươu vàng, đặc biệt là tại những vùng được dự báo có mưa nhiều trên những chân ruộng gần kênh mương dẫn nước.

Rau vụ Xuân tiếp tục trong giai đoạn thu hoạch, rau vụ Hè Thu trong giai đoạn xuống giống gieo trồng. Rau các loại sinh trưởng thuận lợi trong điều kiện độ ẩm đất dao động từ 70-80%. Dự báo tuần tới, trong khoảng 3 ngày đầu tuần, khu vực có khả năng có mưa diện rộng, cục bộ có mưa rất to; trong 4 ngày cuối tuần, lượng mưa trên khu vực có xu thế giảm, tổng lượng mưa dự báo trong tuần tới dao động trong khoảng 43-166mm, cân bằng nước trong đất đạt từ 87-99%. Do ảnh hưởng của mưa kèm theo dông, cây rau có thể bị dập nát, đổ ngã, hư hỏng; do đó, đối với các diện tích Đông Xuân đã đến kỳ thu hoạch, người dân cần tập trung thu gom toàn bộ nhằm hạn chế tối đa thiệt hại có thể xảy ra do mưa lớn gây ra (đặc biệt là những vùng được dự báo có mưa to đến rất to và dông). Song song với việc thu hoạch các diện tích rau vụ Xuân, người dân cần chú ý kịp thời tiêu thoát nước trên các diện tích rau, nhất là các diện tích rau vụ Hè Thu đã gieo trồng, sau khi mưa tạnh và nước trong ruộng được rút cạn, cần tiến hành xới xáo nhằm phá váng, tạo điều kiện cho oxy xâm nhập sâu vào trong

lòng đất giúp bộ rễ nhanh chóng phục hồi sau thời gian úng nước, đồng thời giúp giảm độ ẩm trong đất; ngoài ra, để hạn chế tác động của mưa lớn đến cây rau sau trồng, người dân nên sử dụng màng phủ để che chắn cho cây rau nhằm giảm thiểu tác động của mưa lớn và giúp hạn chế tình trạng trạng xói mòn đất, rửa trôi dinh dưỡng trong đất, hạn chế cỏ dại và sâu bệnh hại trong đất gây hại đến cây rau (ở những vùng chuyên canh trồng rau, nên xây dựng hệ thống nhà lưới, mái che hoặc trong rau trong nhà kính). Đối với các diện tích chuẩn bị gieo trồng rau vụ Xuân, do lượng mưa dự báo trong tuần tới tương đối cao, cân bằng nước trong đất trên toàn khu vực dự báo trên 90%, cao hơn rất nhiều so với nhu cầu của cây rau; do đó, trong tuần tới cần hạn chế xuống giống trồng rau và chờ đến khi đất khô hơn, độ ẩm trong đất giảm về giá trị độ ẩm thích hợp cho cây rau mới tiến hành xuống giống để đảm bảo cho cây rau sau trồng có thể sinh trưởng và phát triển khỏe mạnh. Trong tuần tới, dự báo thời tiết trên khu vực có mưa nhiều, độ ẩm trong đất và trong không khí cao sẽ khiến cho một số đối tượng như sâu tơ, sâu xanh, bệnh sương mai, bệnh thối nhũn... tiếp tục phát triển và gây hại trên các diện tích ra trong khu vực.

Thời gian ban hành bản tin tiếp theo: 16h45 ngày 21/6/2024

Tin phát lúc: 1645

**Người chịu trách nhiệm
ban hành bản tin**

Phạm Thị Kim Phụng