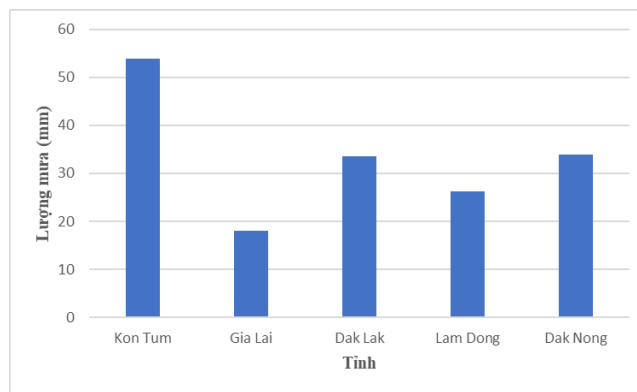
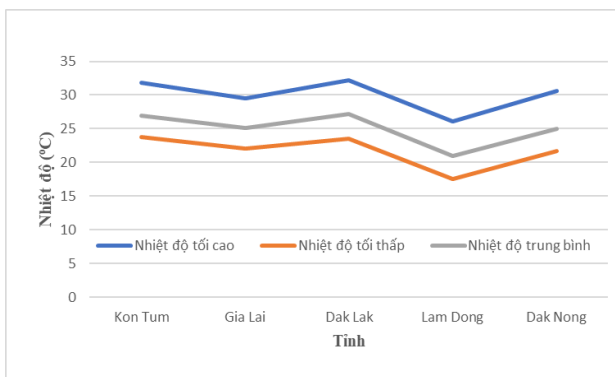


**BẢN TIN DỰ BÁO KHÍ TƯỢNG THỦY VĂN
PHỤC VỤ NÔNG NGHIỆP KHU VỰC TÂY NGUYÊN
THỜI HẠN TUẦN**
(Từ ngày 07/6/2024 đến ngày 13/6/2024)

1. Thông báo tình hình khí tượng nông nghiệp tuần qua



a) Diễn biến nhiệt độ tuần

b) Diễn biến tổng lượng mưa tuần

Hình 1: Biểu đồ diễn biến nhiệt độ và tổng lượng mưa (từ ngày 31/5 - 06/6/2024)

Trong tuần từ ngày 31/5 - 06/6/2024, độ ẩm không khí trung bình trong khu vực đạt 81,1%; tích ôn hữu hiệu tuần 112,4°C; bốc thoát hơi tiềm năng 23,1mm; lượng mưa hữu hiệu 21,6mm. Trong tuần qua, khu vực Tây Nguyên ngày có nắng, có mưa rào rải rác, cục bộ có mưa vừa - mưa to, tổng lượng mưa dao động trong khoảng 18 - 53,9mm, nhiệt độ không khí trong tuần dao động từ 17,5 - 32,2°C.

Bảng 1. Tình hình khí tượng nông nghiệp (từ ngày 31/5 - 06/6/2024)

Yếu tố	Thời gian		
	3 ngày đầu	4 ngày cuối	Trong tuần
Độ ẩm không khí (%)	82,1	80,3	81,1
Tích ôn hữu hiệu (°C)	47,5	64,9	112,4
Bốc thoát hơi tiềm năng (mm)	9,9	13,2	23,1
Mưa hữu hiệu (mm)	11,6	10,0	21,6

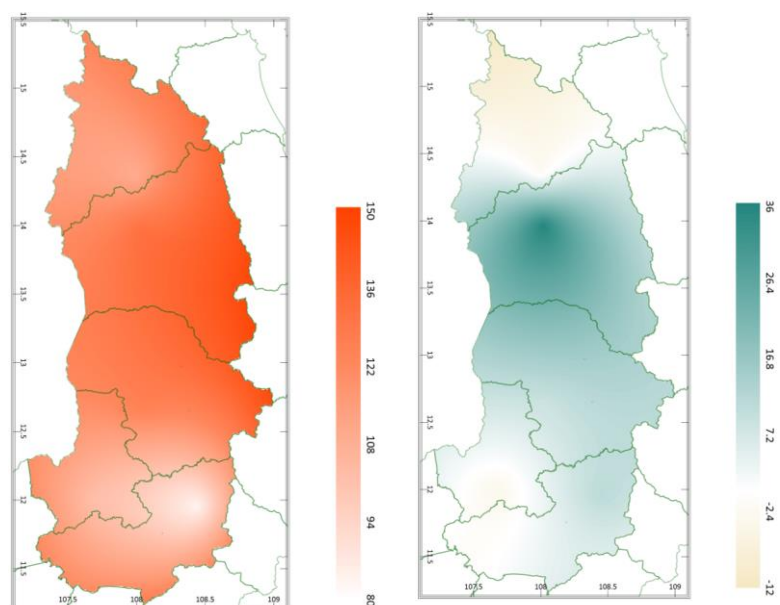
Tuần qua, cây điều chủ yếu trong giai đoạn chăm sóc sau thu hoạch. Thời tiết khu vực tuần qua ngày nắng thuận lợi cho công dọn dẹp và chăm sóc vườn cây, cắt tỉa cành. Đồng thời, khu vực có mưa vừa - mưa to, tổng lượng mưa hữu hiệu đạt 21,6mm, đã đáp ứng đủ nước cho cây điều sinh trưởng và phát triển. Tuy nhiên, một số nơi có mưa to (tổng lượng mưa đo được tại Kon Tum đạt 53,9 mm) kèm theo gió giật mạnh đã gây gãy cành, đổ ngã tại một số vườn cây. Thời tiết tuần qua thuận lợi cho một số sâu bệnh phát sinh gây hại như: bọ xít muỗi, bệnh thán thư gây hại rải rác...bệnh phân bố tại các tỉnh Lâm Đồng, Gia Lai, Đắk Lắk.

Trên khu vực Tây Nguyên, cây cao su trong giai đoạn khai thác mủ. Tuần qua, khu vực có mưa, tổng lượng mưa hữu hiệu khoảng 25mm đã phần nào bổ sung lượng nước và giảm đi tình trạng thiếu nước ở các tỉnh này. Tuy nhiên, khu vực cục bộ có mưa to (tỉnh Kon Tum tổng lượng mưa đạt 53,9mm) đã ảnh hưởng đến công tác cạo mủ tại một số diện tích cao su. Đồng thời, thời tiết thuận lợi cho một số sâu bệnh phát sinh gây hại cục bộ như: bệnh như nhện đỏ, nhện vàng và bệnh phấn trắng, vàng rụng lá, khô miệng cạo.

2. Dự báo khí tượng nông nghiệp (Từ ngày 07/6/2024 đến ngày 13/6/2024)



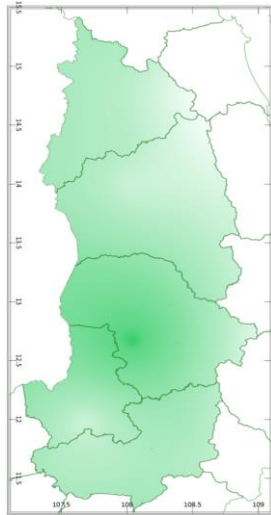
Hình 1: Bản đồ vị trí khu vực dự báo



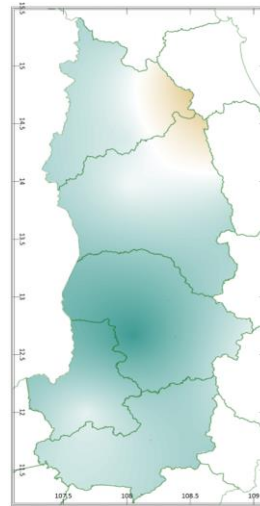
a) Tổng tích ôn hữu hiệu tuần

b) Mức độ sai khác so với cùng kỳ năm trước

Hình 2: Bản đồ tổng tích ôn hữu hiệu

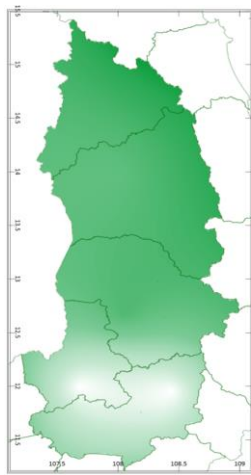


a) Tổng lượng mưa hữu hiệu tuần

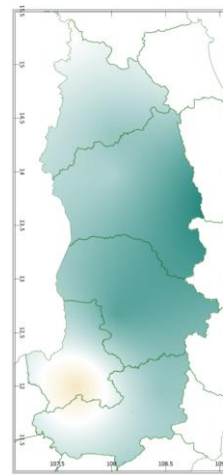


b) Mức độ sai khác so với cùng kỳ năm trước

Hình 3: Bản đồ tổng lượng mưa hữu hiệu

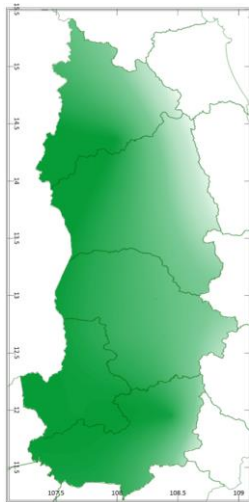


a) Tổng lượng bốc thoát hơi tiềm năng tuần

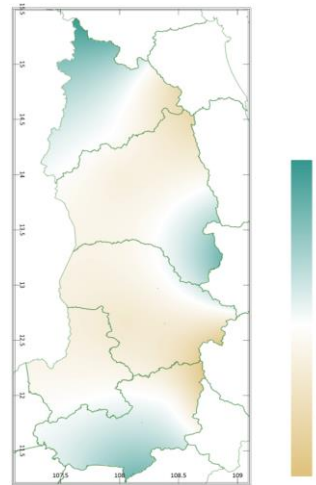


b) Mức độ sai khác so với cùng kỳ năm trước

Hình 4: Bản đồ tổng bốc thoát hơi tiềm năng



a) Cân bằng nước trong đất tuần



b) Mức độ sai khác so với cùng kỳ năm trước

Hình 5: Bản đồ cân bằng nước trong đất

Tích ôn hữu hiệu (tổng nhiệt độ tích lũy) trong 03 ngày đầu dao động trong khoảng 37 - 57°C, trong 04 ngày cuối dao động trong khoảng 46 - 75°C. So với cùng kỳ năm trước, tổng tích ôn hữu hiệu tại hầu hết các tỉnh trên khu vực Tây Nguyên có xu thế cao hơn so với cùng kỳ, dao động trong khoảng 7,2 - 36°C; riêng hầu hết tỉnh Kon Tum (ngoại trừ phía Tây Nam), hầu hết phía Nam tỉnh Đắk Nông và phía Tây tỉnh Lâm Đồng có xu thế thấp hơn so với cùng kỳ năm trước ở mức khoảng 2 - 12°C.

Tổng lượng mưa hữu hiệu 03 ngày đầu tuần dao động trong khoảng 16 - 34mm, 04 ngày cuối tuần dao động trong khoảng 4 - 28mm. Tỉnh Đắk Lắk có khả năng nhận được tổng lượng mưa hữu hiệu cao hơn so với các tỉnh khác trên khu vực. So với cùng kỳ năm trước, tổng lượng mưa hữu hiệu tại hầu hết các tỉnh trên khu vực Tây Nguyên có xu thế cao hơn so với cùng kỳ, dao động trong khoảng 2,8 - 40mm; riêng phía Đông Nam tỉnh Kon Tum và một phần phía Đông Bắc tỉnh Gia Lai có xu thế thấp hơn so với cùng kỳ năm trước khoảng 2 - 30mm.

Lượng bốc thoát hơi tiềm năng dao động trong khoảng 23 - 24mm. So với cùng kỳ năm trước, tổng lượng bốc thoát hơi tiềm năng tại hầu hết các tỉnh trên khu vực Tây Nguyên có xu thế cao hơn hoặc cao hơn không đáng kể so với cùng kỳ, dao động trong khoảng 0,18 - 1,05mm; riêng hầu hết phía Nam và trung tâm của tỉnh Đắk Nông, một phần phía Tây Bắc tiếp giáp với Đắk Nông của tỉnh Lâm Đồng có xu thế thấp hơn không đáng kể so với cùng kỳ năm trước ở mức khoảng 0,11 - 0,4mm.

Cân bằng nước trong đất dự báo các tỉnh ở mức 94 - 99%. Khu vực tiếp giáp với tỉnh Quảng Ngãi - Bình Định của các tỉnh Kon Tum - Gia Lai cân bằng nước trong đất có khả năng thấp hơn so với các tỉnh khác trên khu vực. So với cùng kỳ năm trước, cân bằng nước trong đất tại hầu hết các tỉnh trên khu vực Tây Nguyên có xu thế thấp hơn hoặc thấp hơn không đáng kể so với cùng kỳ khoảng 0,6 - 24%; riêng hầu hết tỉnh Kon Tum (ngoại trừ phía Đông Nam), một phần phía Đông Nam của tỉnh Gia Lai, phía Tây và trung tâm của tỉnh Lâm Đồng có xu thế cao hơn so với cùng kỳ năm trước ở mức khoảng 6 - 26%.

Độ ẩm không khí tuần tới trong khu vực dao động trong khoảng 76 - 93%.

Bảng 2: Dự báo các đặc trưng khí tượng nông nghiệp tại khu vực

Yếu tố	Thời gian		
	3 ngày đầu	4 ngày cuối	Trong tuần
Độ ẩm không khí (%)	77,7 - 90,7	75,3 - 94,8	76,3 - 93,0
Tích ôn hữu hiệu (°C)	37,1 - 57,0	46,3 - 75,3	83,4 - 132,3
Bốc thoát hơi tiềm năng (mm)	9,7 - 10,2	12,9 - 13,5	22,6 - 23,7
Mưa hữu hiệu (mm)	16,3 - 34,0	4,0 - 27,5	25,5 - 61,5
Cân bằng nước trong đất (%)	94 - 99		

3. Cảnh báo khả năng tác động đến sản xuất nông nghiệp

Dự báo tuần tới, khu vực Tây Nguyên đêm 07/6, có mưa rào và dông vài nơi; từ ngày 08-14/6 chiều tối và tối có mưa rào và dông rải rác, cục bộ có mưa to, ngày nắng. Nhiệt độ không khí dao động trong khoảng 19,6 - 32,7°C, tổng lượng mưa dao động trong khoảng 26,0 - 88,0mm (Nguồn: TT DB KTTV QG)

Trên khu vực Tây Nguyên, tuần tới cây điều tiếp tục trong giai đoạn chăm sóc sau thu hoạch. Giai đoạn này, cần thực hiện tĩa canh sát mặt đất, canh giao nhau, canh vượt trong thân, canh sâu bệnh, đồng thời, tiến hành rửa vườn để hạn chế nấm bệnh phát sinh gây hại ảnh hưởng đến mùa vụ sau. Độ ẩm đất thích hợp cho điều sinh trưởng trong thời kỳ này khoảng 65 - 80%. Dự báo tuần tới, khu vực có mưa rào và dông rải rác, cục bộ có mưa to, tổng lượng mưa hữu hiệu khoảng 26 - 62mm, cân bằng nước trong đất khoảng 94 - 99% cao hơn so với nhu cầu của cây trồng, do đó, cần chú ý khơi thông mương rãnh, thoát nước kịp thời khi có mưa to, hạn chế tối đa tình trạng bị đọng nước trong vườn tạo điều kiện cho nấm bệnh phát sinh, phát triển và gây hại. Đồng thời, cần bón bổ sung phân bón cung cấp đầy đủ dinh dưỡng cho điều cây phục hồi: Xới đất quanh gốc tạo thành đường vành khăn rộng 20–30cm, sâu 5–0cm và theo đường chiếu vành tán, rải đều phân, vùi lấp phân để giảm bớt thất thoát phân. Thời tiết thuận lợi cho một số sâu bệnh phát sinh gây hại như: bọ xít muỗi, bọ trĩ, sâu đục thân, bệnh khô cành... người dân cần thường xuyên thăm vườn, triển khai các biện pháp phòng trừ có hiệu quả, hạn chế tối đa tình trạng lây lan diện rộng.

Tuần tới, trên khu vực Tây Nguyên cây cao su đang trong giai đoạn khai thác mủ. Nhiệt độ thích hợp cho cây cao su sinh trưởng và phát triển từ 20°C đến 32°C (tốt nhất ở 26°C đến 28°C), độ ẩm đất thích hợp trong khoảng 70 - 85%. Tuần tới, khu vực chiều tối và tối có mưa rào rải rác, do đó, người dân cần tranh thủ thời gian buổi sáng để khai thác mủ cao su. Đồng thời, dự báo tuần tới, nhiệt độ không khí

dao động trong khoảng 20 - 33°C, tổng lượng mưa hữu hiệu dao động trong khoảng 26 - 62mm, cân bằng nước trong đất khoảng 94 - 99%. Qua đó có thể thấy, nhiệt độ tuần tới thích hợp cho cao su sinh trưởng và phát triển, cân bằng nước trong đất cao hơn so với nhu cầu của cây trồng trong giai đoạn này. Do đó, người dân cần lưu ý vệ sinh, khơi thông mương rãnh để thoát nước tốt, đặc biệt những vùng trũng thấp, hạn chế tối đa tình trạng bị đọng nước trong vườn, mở đường cho nấm khuẩn phát sinh gây hại cao su. Đồng thời, cần lưu ý thường xuyên làm vệ sinh cho cây cao, vệ sinh dụng cụ, bôi thuốc mỡ cho các vết cạo phạm, bôi phòng bệnh mặt cạo. Thời tiết tuần tới tạo điều kiện thuận lợi cho một số sâu bệnh phát sinh gây hại như: bệnh loét sọc miệng cạo, bệnh khô mủ, bệnh nấm hồng... do đó, người dân cần thường xuyên theo dõi diễn biến của bệnh, hạn chế tối đa tình trạng bị khô miệng cạo, chặt bỏ những cành thấp, cành bị bệnh đưa ra khỏi vườn nhằm tránh lây lan.

Thời gian ban hành bản tin tiếp theo: 16h45 ngày 14/6/2024

Tin phát lúc: 16h45

**Người chịu trách nhiệm
ban hành bản tin**

Phạm Thị Kim Phụng